

POSIEDZENIE KOMISJI SEMIKU WOJEWÓDZTWA WARMIŃSKO-MAZURSKIEGO

Komisja Rozwoju Obszarów Wiejskich, Rolnictwa,
Ochrony Środowiska i Gospodarki Wodnej
20.03.2025 r.

Projekt Audytu krajobrazowego województwa warmińsko-mazurskiego

AGNIESZKA MROZEK

WARMIŃSKO-MAZURSKIE
BIURO PLANOWANIA PRZESTRZENNEGO
W OLSZTYNIE



- Europejska Konwencja Krajobrazowa (2004/2005)
- Ustawa z dnia 24.04.2015 r. o zmianie niektórych ustaw w związku ze wzmocnieniem narzędzi ochrony krajobrazu (Dz.U. z 2015 poz.774)
- Ustawa z dnia 27.03.2003 r. o planowaniu i zagospodarowaniu przestrzennym (t.j. Dz.U. z 2024 poz. 1130) / Ustawa z dnia 7 lipca 2023 r. o zmianie ustawy o planowaniu i zagospodarowaniu przestrzennym oraz niektórych innych ustaw (Dz.U. poz. 1688)
 - Zakres:
 - obszar całego województwa
 - sporządza się nie rzadziej niż raz na 20 lat
 - elementy
 - Procedura:
 - sporządza zarząd województwa
 - opiniowanie
 - konsultacje społeczne (wyłożenie do publicznego wglądu)
 - uchwała sejmik województwa
- Rozporządzenie Rady Ministrów z dnia 11.01.2019 r. w sprawie sporządzania audytów krajobrazowych (t.j. Dz.U. z 2024 poz.537) / Rozporządzenie Rady Ministrów z dnia 19 października 2022 r. zmieniające rozporządzenie w sprawie sporządzania audytów krajobrazowych (Dz. U. poz. 2308)



Audyt krajobrazowy – narzędzie polityki przestrzennej ukierunkowanej na ochronę, gospodarowanie i planowanie przestrzeni w kontekście krajobrazowym

Audyt krajobrazowy:

- identyfikuje krajobrazy występujące na całym obszarze województwa
- określa ich cechy charakterystyczne,
- dokonuje oceny ich wartości
- wyłania krajobrazy o najwyższych wartościach i najcenniejsze dla społeczeństwa (krajobrazy priorytetowe)
- określa rekomendacje i wniosków dla ich ochrony i kształtowania.

Audyt krajobrazowy:

- jest aktem planowania przestrzennego
- **nie jest aktem prawa miejscowego** (nie wiąże swoją treścią decyzji w sprawach indywidualnych), ale pozostaje w relacji do aktów planowania przestrzennego na poziomach: regionalnym (PZPW) i lokalnym (PO, PM, SUIKZP, „uchwała reklamowa”)
- jest **aktem kierownictwa wewnętrznego** – stanowi podstawę do podejmowania działań w zakresie ochrony i kształtowania krajobrazu na poziomie regionalnym



AUDYT KRAJOBRAZOWY – PODSTAWA PRAWNA, CEL, ZAKRES



Uchwała Nr 24/332/19/VI Zarządu Województwa Warmińsko-Mazurskiego z dnia 21 maja 2019 r. w sprawie przystąpienia do sporządzenia projektu Audytu krajobrazowego województwa warmińsko-mazurskiego

Współpraca

- Ankietyzacja gmin
- Mapa geomorfologiczna
- GDOŚ, eksperci, biura
- DOŚ, RDOŚ, WKZ, parki krajobrazowe, gminy,
- WKUA

Metodyka

Zakres

Aktualność

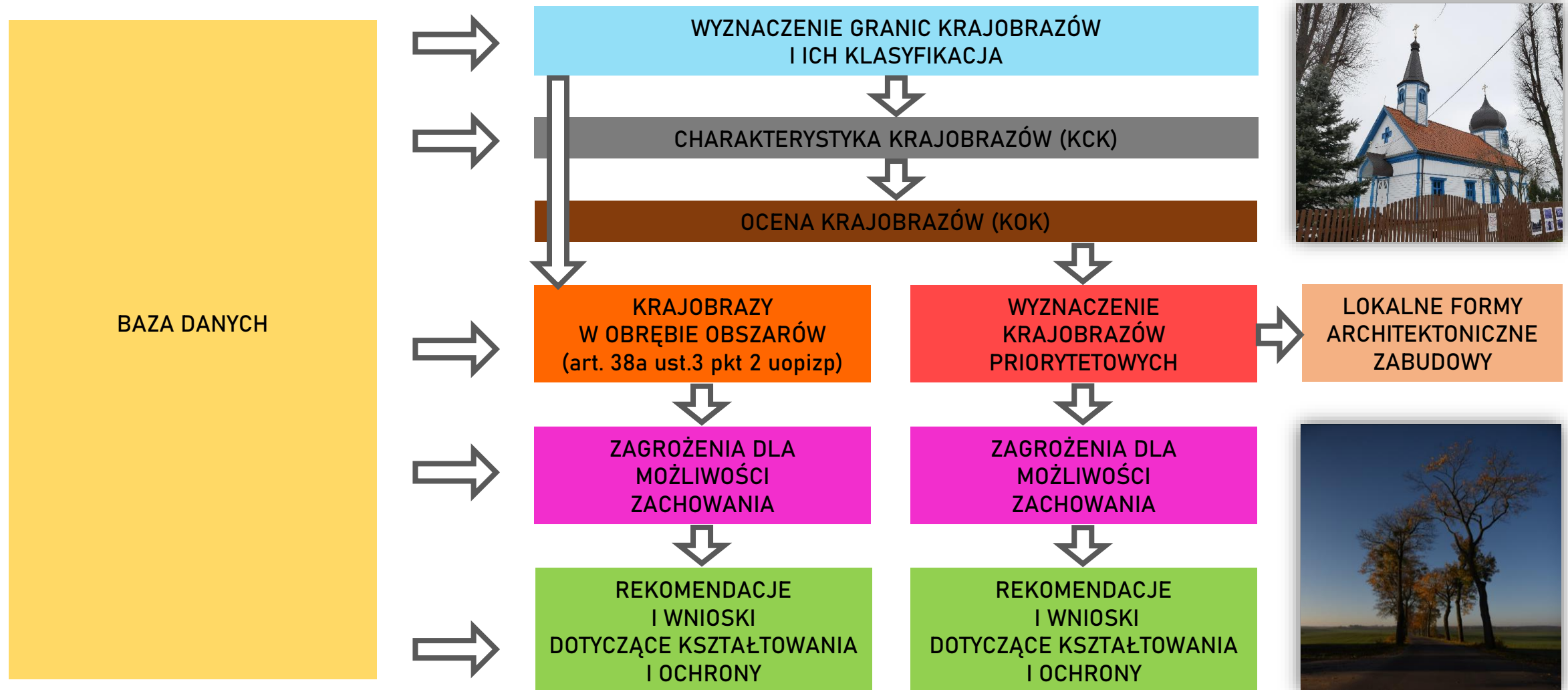
Forma cyfrowa (GIS)

Skala

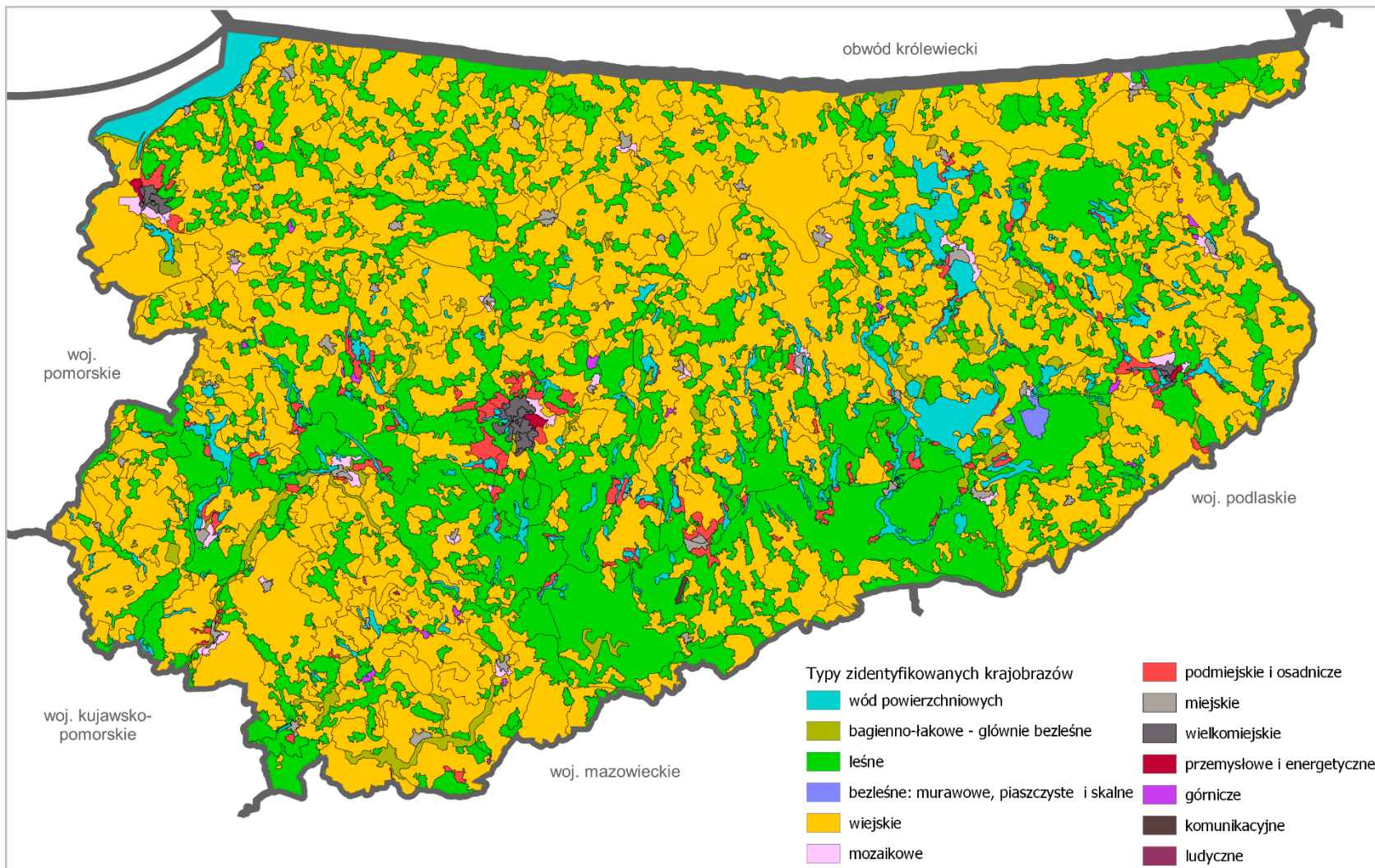


METODYKA I SPOSÓB SPORZĄDZANIA AUDYTU KRAJOBRAZOWEGO

Rozporządzenie Rady Ministrów z dnia 11.01.2019 r. w sprawie sporządzania audytów krajobrazowych (t.j. Dz.U. z 2024 poz.537) szczegółowo określa następujące po sobie etapy sporządzania dokumentu oraz sposób ich wykonania, a także zakres dokumentu, tj. jego zawartość, ze wskazaniem części opisowej i tabelarycznej oraz graficznej.



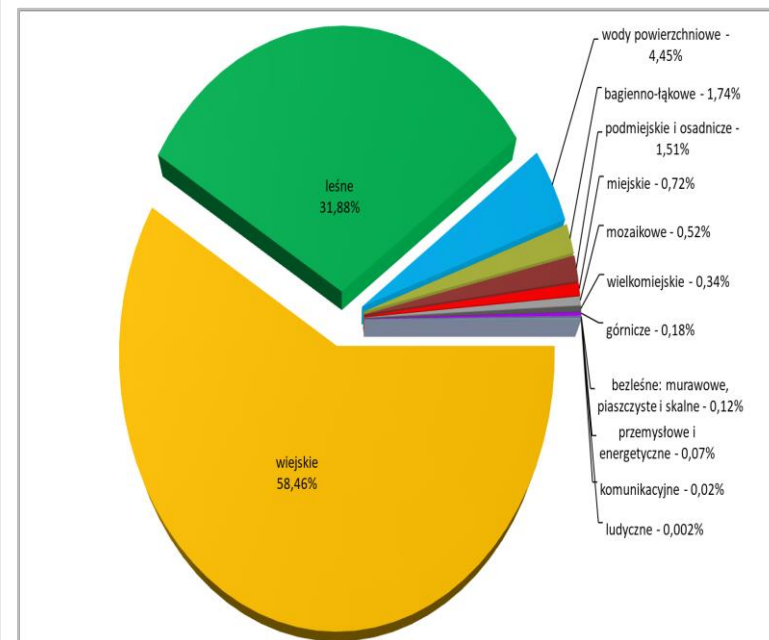
IDENTYFIKACJA KRAJOBRAZÓW I ICH KLASYFIKACJA



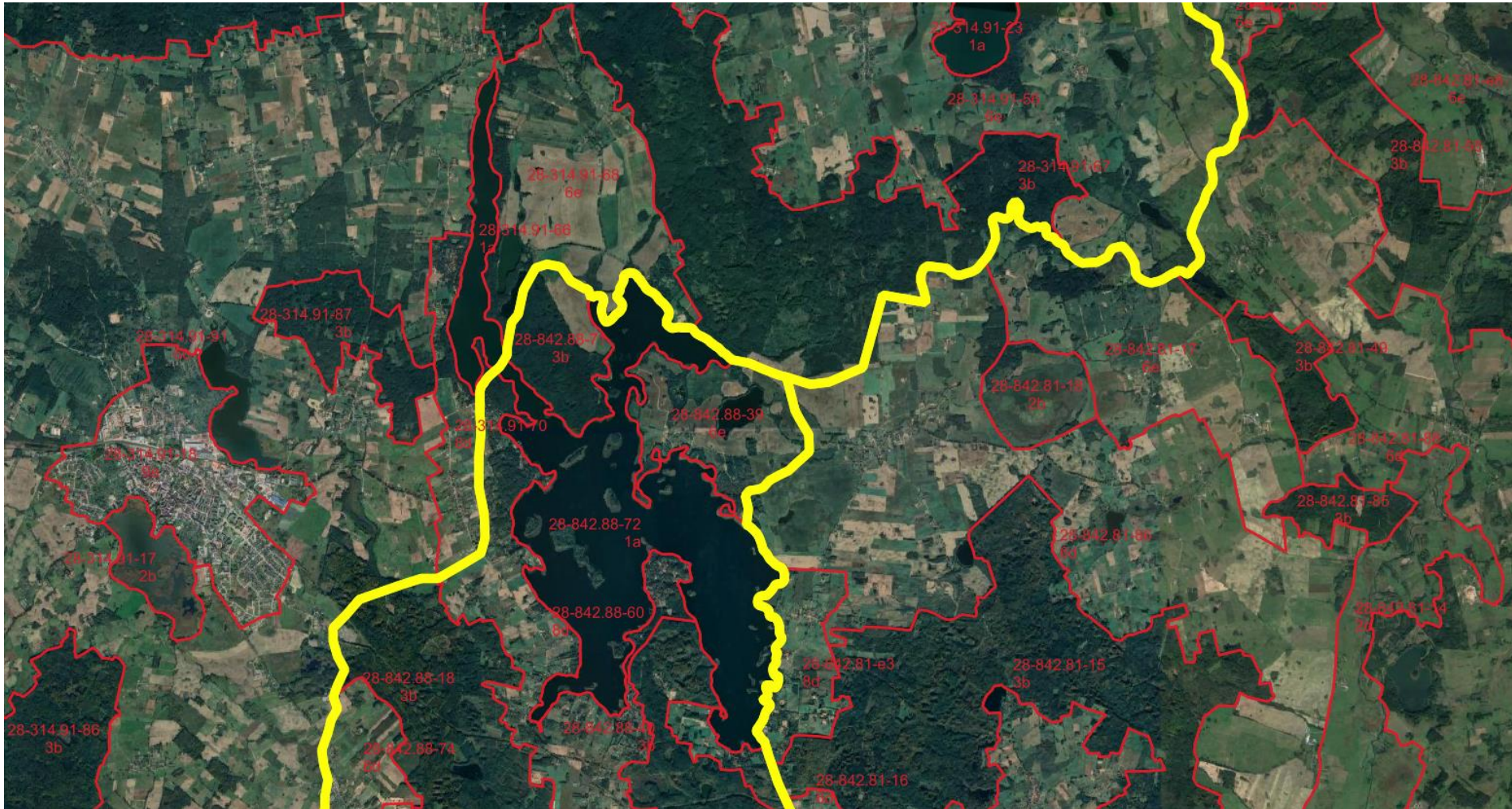
1659
KRAJOBRAZÓW

13 TYPÓW

29 PODTYPÓW



WYZNACZENIE GRANIC KRAJOBRAZÓW I ICH KLASYFIKACJA



- Obszar całego województwa
- Podział w granicach mezoregionów fizycznogeograficznych
- Skala 1:50000
- Analiza pokrycia i użytkowania terenu (jednolitość tła krajobrazowego, typ rzeźby, powiązania funkcjonalne, widokowe) / Definicja krajobrazu
- Klasyfikacja typologiczna: grupa, typ, podtyp, charakterystyka (cechy, powierzchnia, tło krajobrazowe)



CHARAKTERYSTYKA KRAJOBRAZÓW

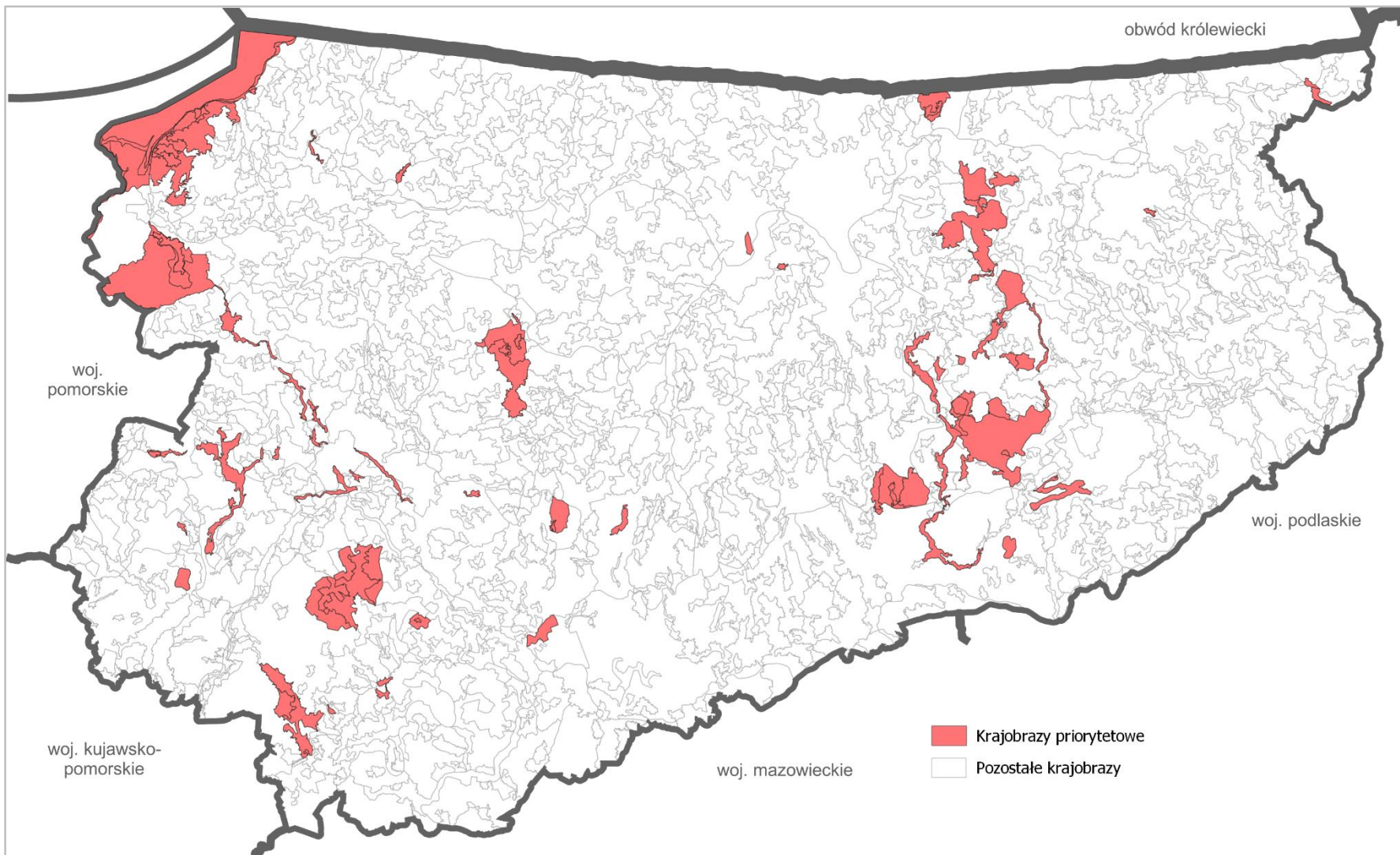
- Identyfikacja krajobrazu
- Określenie cech:
 - analitycznych przyrodniczych
 - analitycznych kulturowych
 - syntetycznych
- Nadanie wartości wskaźnikom
- Porównanie wyników z innymi krajobrazami



OCENA KRAJOBRAZÓW

- Przypisanie wybranym cechom analitycznym przyrodniczym i kulturowym oraz cechom syntetycznym odpowiedniego stanu zachowania lub wykształcenia
- Porównanie cech analitycznych przyrodniczych i kulturowych charakterystycznych typologicznie z cechami innych krajobrazów tego samego podtypu w województwie
- Nadanie cechom unikatowym wartości
- Wskazanie do typowania krajobrazów priorytetowych

KRAJOBRAZY PRIORYTETOWE



**103 KRAJOBRAZY
PRIORYTETOWE**

6,2% liczby krajobrazów
5,8% pow. województwa

KRYTERIA WSKAZANIA:

- Unikatowość występowania (35)
- Dotychczasowa ochrona prawna (40)
- Ważność (37), w tym:
 - z dodatkowych analiz (28)
 - przedpola ekspozycji (9)

krajobraz priorytetowy - szczególnie cenny dla społeczeństwa ze względu na swoje wartości przyrodnicze, kulturowe, historyczne, architektoniczne, urbanistyczne, ruralistyczne lub estetyczno-widokowe, i jako taki wymagający zachowania lub określenia zasad i warunków jego kształtowania



KRAJOBRAZY PRIORYTETOWE – KRYTERIA

Unikatowość występowania

Cechy analityczne świadczą o jego indywidualności, odrębności i wyjątkowości, bardzo rzadko spotykany, doskonale zachowany, wyrazisty styl



- Przynajmniej jedna cecha unikatowa – na TAK [32]
- Przynależność do podtypu reprezentowanego w województwie przez nie więcej niż 10 krajobrazów [3]



Reprezentatywność

Modelowy, klasyczny przykład danego podtypu



Wszystkie cechy analityczne charakterystyczne dla danego podtypu – na TAK [brak]

Dotychczasowa ochrona prawna

W obrębie krajobrazu występuje rezerwat przyrody, pomnik historii, park kulturowy



Co najmniej 50% powierzchni krajobrazu objęte jest którąś z form [40, w tym: 27 rezerwatów przyrody, 15 pomniki historii]

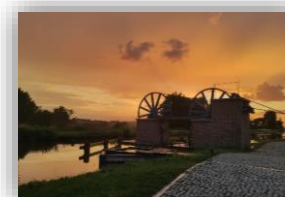


Ważność krajobrazu

Wysoka wartość we wszystkich kategoriach oceny cech analitycznych i syntetycznych, znajdują się elementy ekspozycji, dodatkowe analizy (cechy adekwatne dla danego podtypu)



- Co najmniej 75% na TAK [brak]
- Elementy ekspozycji [10]
- Dodatkowe analizy [27]



KRAJOBRAZY PRIORYTETOWE – KRYTERIA (WAŻNOŚĆ – ANALIZY WŁASNE)

Jeziora w Systemie i na Szlaku WJM



Integralność szlaku rzeki Krutyni



Przedpola ekspozycji



Integralność Kanału Elbląskiego



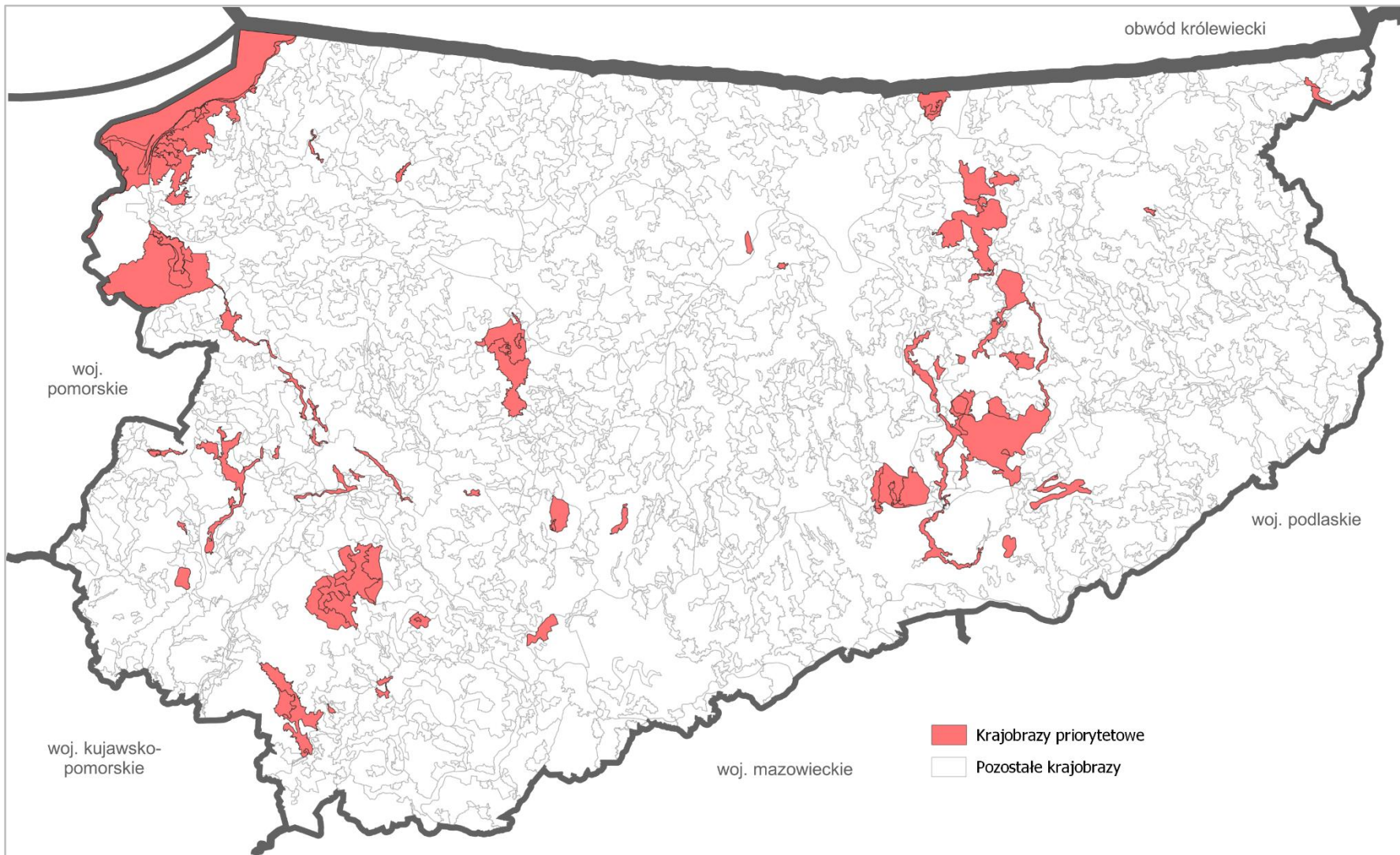
Strefa buforowa między wodami Zalewu Wiślanego a brzegiem



Zachowany średniowieczny układ urbanistyczny małego miasta (...)



KRAJOBRAZY PRIORYTETOWE



**103 KRAJOBRAZY
PRIORYTETOWE**

6,2% liczby krajobrazów
5,8% pow. województwa

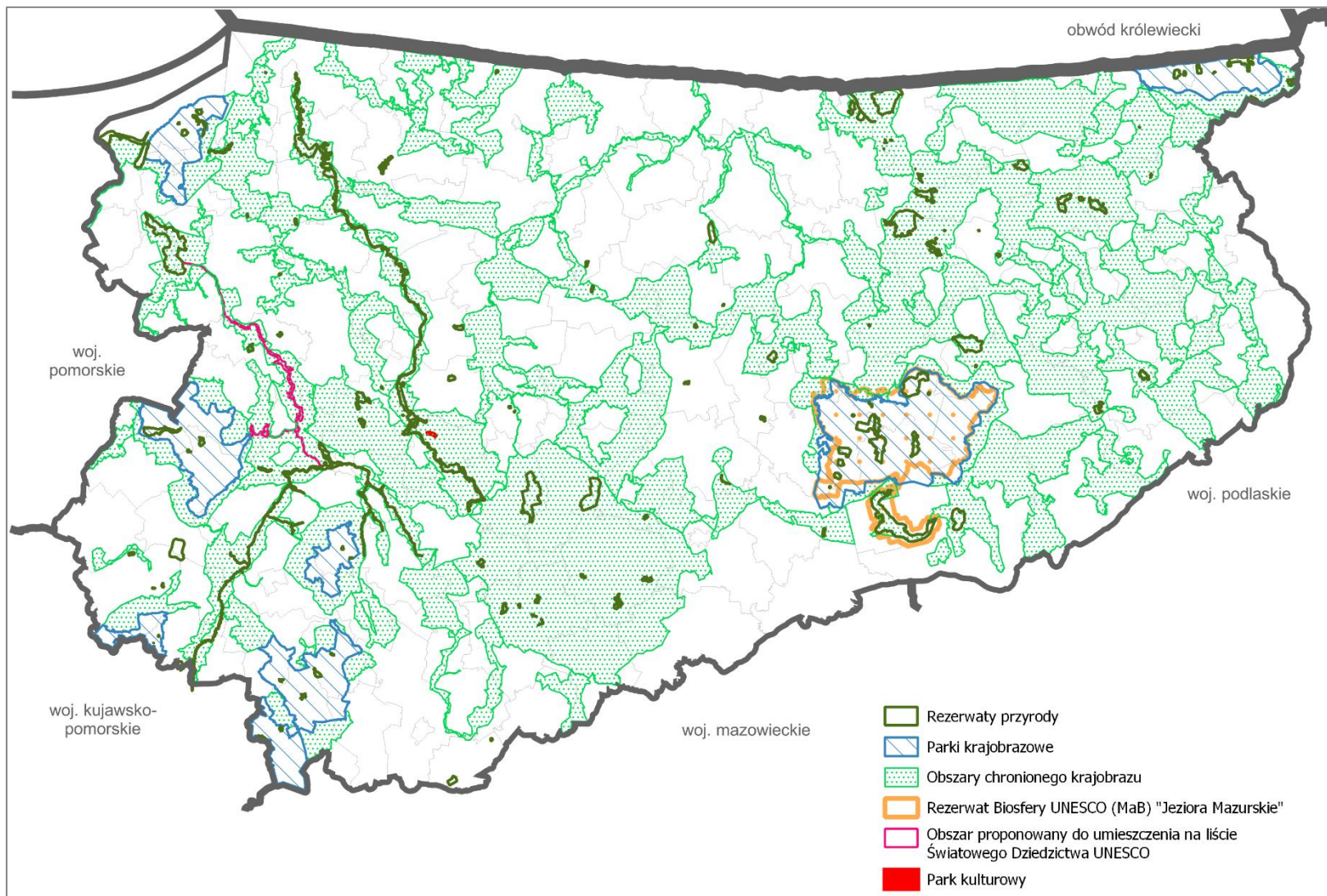
KRYTERIA WSKAZANIA:

- Unikatowość występowania (35)
- Dotychczasowa ochrona prawna (40)
- Ważność (37), w tym:
 - z dodatkowych analiz (28)
 - przedpola ekspozycji (9)

krajobraz priorytetowy - szczególnie cenny dla społeczeństwa ze względu na swoje wartości przyrodnicze, kulturowe, historyczne, architektoniczne, urbanistyczne, ruralistyczne lub estetyczno-widokowe, i jako taki wymagający zachowania lub określenia zasad i warunków jego kształtowania



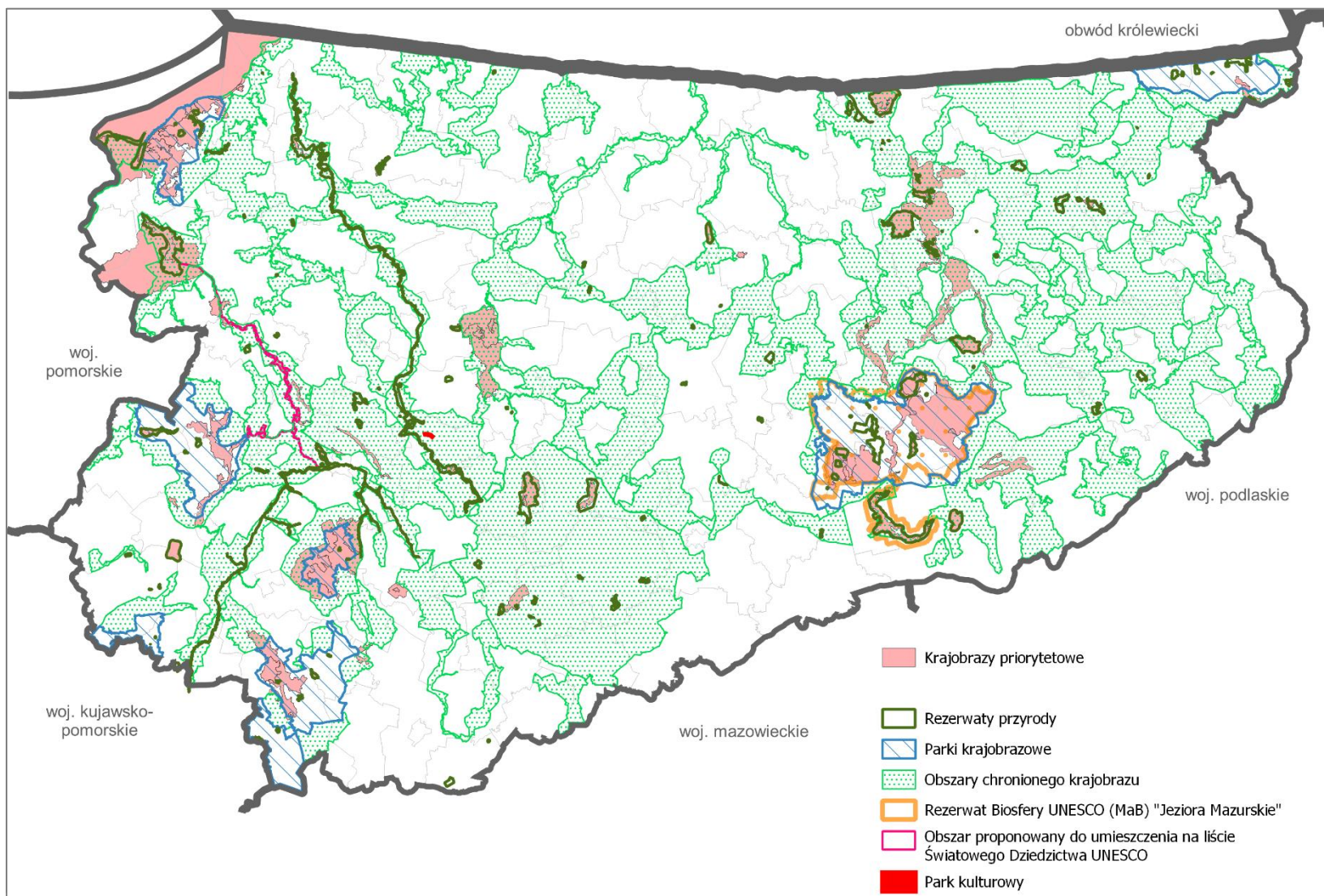
KRAJOBRAZY W OBRĘBIE OBSZARÓW o których mowa w art. 38a ust. 3 pkt 2 ustawy o planowaniu i zagospodarowaniu przestrzennym



Obszary o których mowa w art. 38a ust. 3 pkt 2 uopizp

- Rezerваты przyrody (112)
- Parki krajobrazowe (8)
- Obszary chronionego krajobrazu (71)
- Park kulturowy (1)
- Rezerwat Biosfery UNESCO (MaB) (1)
- Obszar proponowany do umieszczenia Liście Światowego Dziedzictwa UNESCO (1)

KRAJOBRAZY W OBRĘBIE OBSZARÓW o których mowa w art. 38a ust. 3 pkt 2 ustawy o planowaniu i zagospodarowaniu przestrzennym



Obszary o których mowa w art. 38a ust. 3 pkt 2 uopizp

- Rezerваты przyrody (112)
- Parki krajobrazowe (8)
- Obszary chronionego krajobrazu (71)
- Park kulturowy (1)
- Rezerwat Biosfery UNESCO (MaB) (1)
- Obszar proponowany do umieszczenia Liście Światowego Dziedzictwa UNESCO (1)

**103 KRAJOBRAZY
PRIORYTETOWE**



WSKAZANIE ZAGROŻEŃ DLA MOŻLIWOŚCI ZACHOWANIA KRAJOBRAZÓW

- Dla krajobrazów priorytetowych oraz krajobrazów w obrębie obszarów, o których mowa w art. 38a ust. 3 pkt 2 uopizp (rezerваты przyrody, parki krajobrazowe, OCHK, park kulturowy, rezerwat biosfery UNESCO (MaB), obszar prop. do umieszczenia na Liście Światowego Dziedzictwa UNESCO)
- podstawa: analiza bazy danych, gminne dokumenty planistyczne, wizja terenowa, dokumentacja fotograficzna



REKOMENDACJE I WNIOSKI DOTYCZĄCE KSZTAŁTOWANIA I OCHRONY KRAJOBRAZÓW

- Formułuje się dla krajobrazów priorytetowych oraz krajobrazów w obrębie obszarów, o których mowa w art. 38a ust. 3 pkt 2 uopizp adekwatnie do charakterystyki, wartości i zagrożeń zidentyfikowanych dla możliwości zachowania wartości krajobrazów, na podstawie: analizy bazy danych, zidentyfikowanych zagrożeń, wizji terenowych, dokumentacji fotograficznych
- Nie są sprzeczne z celami i sposobami ochrony obszarów i obiektów chronionych określonymi na podstawie ustawy z dnia 16 kwietnia 2004 r. o ochronie przyrody lub ustawy z dnia 23 lipca 2003 r. o ochronie zabytków i opiece nad zabytkami
- **Stanowią sformułowane na poziomie ogólnym wytyczne, zalecenia i postulaty, wskazujące w jaki sposób powinna być zagospodarowana przestrzeń, aby zachować i chronić walory krajobrazowe, utrzymać ich jakość oraz atrakcyjność, a także zachować specyfikę i wyróżniki krajobrazowe**
- Nie przyjmują formy nakazu, zakazu i ograniczeń, oraz postaci konkretnych parametrów i wskaźników, które mogą być ustanawiane w aktach prawa miejscowego
- W odniesieniu do krajobrazów w obrębie obszarów przyrodniczych prawnie chronionych nie naruszają i nie zastępują regulacji oraz obowiązków określonych w odrębnych przepisach prawa

- W odniesieniu do poziomu regionalnego – Zadania polityki przestrzennej województwa, które odnoszą się do polityki przestrzennej prowadzonej przez Samorząd Województwa Warmińsko-Mazurskiego
- W odniesieniu do poziomu lokalnego – Wytyczne odnośnie kierunków zmian w strukturze przestrzennej oraz w przeznaczeniu terenów lub zasad ich zagospodarowania, a także wytycznych odnośnie określenia walorów ekspozycji, w szczególności elementów takich jak przedpola ekspozycji, osie widokowe i punkty widokowe
- Zadania mające na celu zachowanie dotychczasowego lub doprowadzenie do stanu pożądanego, adekwatnie do charakterystyki, wartości i zagrożeń, zidentyfikowanych dla zachowania wartości krajobrazu

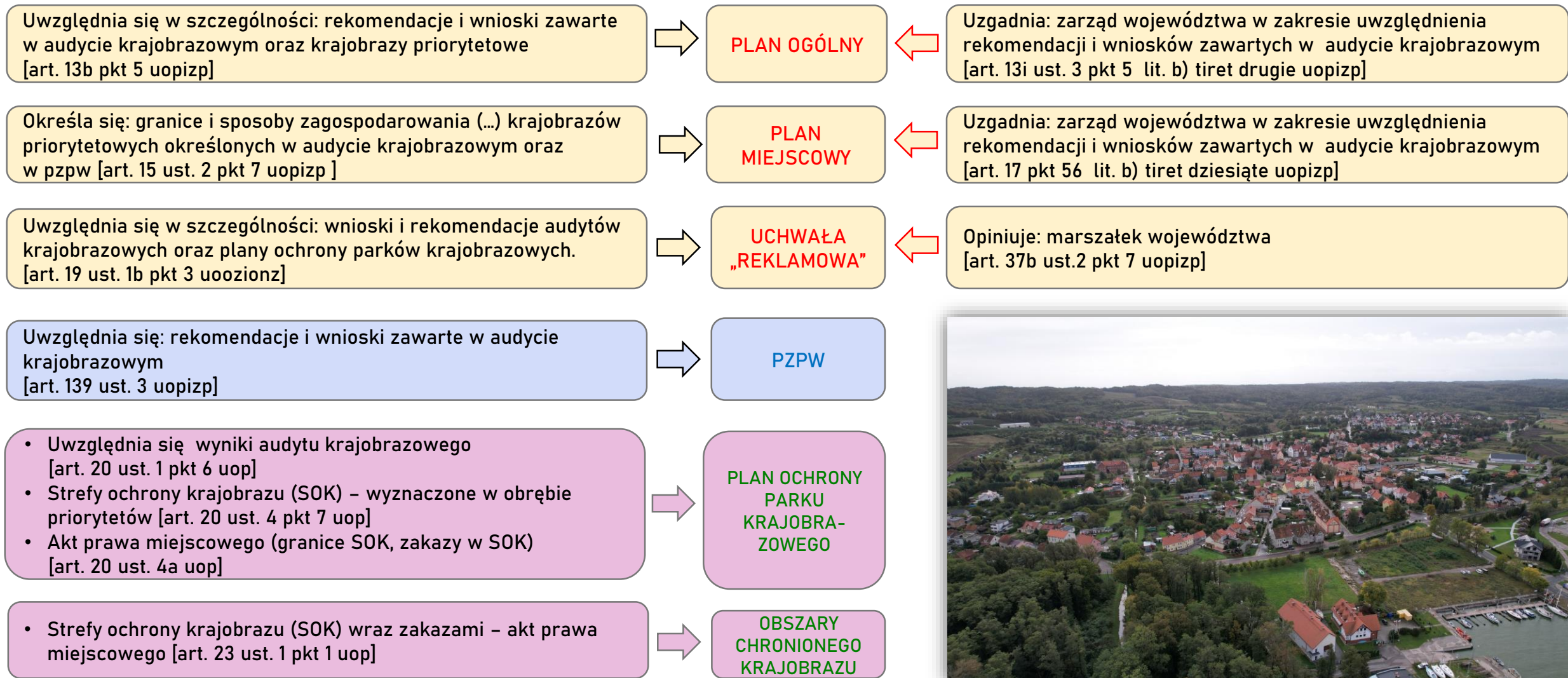


Wskazania:

- obszarów, które powinny zostać objęte formami ochrony przyrody i zabytków
- obszarów objętych formami ochrony przyrody, które ze względu na znaczący spadek wartości krajobrazu wymagają pogłębionej analizy zasadności ich dalszej ochrony
- do uzupełnienia stanu wiedzy w zakresie, w którym na czas sporządzania audytu krajobrazowego dane i informacje nie były dostępne, a są istotne dla osiągnięcia celu audytu krajobrazowego



SKUTKI





- Uchwała Sejmiku Województwa

- Opiniowanie:
 - RDOŚ
 - WKZ
 - dyrektorzy parków krajobrazowych
 - rady gmin
- Wyłożenie do publicznego wglądu





DZIĘKUJĘ ZA UWAGĘ



WARMIŃSKO-MAZURSKIE BIURO PLANOWANIA PRZESTRZENNEGO W OLSZTYNIE