

## 1366

### ROZPORZĄDZENIE Nr 40 Wojewody Warmińsko-Mazurskiego z dnia 23 kwietnia 2008 r.

#### w sprawie Obszaru Chronionego Krajobrazu Wzniesień Górowskich.

Na podstawie art. 23 ust. 2 ustawy z dnia 16 kwietnia 2004 r. o ochronie przyrody (Dz. U. Nr 92, poz. 880, z 2005 r. Nr 113, poz. 954 i Nr 130, poz. 1087 oraz z 2007 r. Nr 75, poz. 493, Nr 176, poz. 1238 i Nr 181, poz. 1286) zarządza się, co następuje:

**§ 1.** Obszar Chronionego Krajobrazu Wzniesień Górowskich, zwany dalej „Obszarem”, o powierzchni 11.067,4 ha położony jest w województwie warmińsko-mazurskim, w powiecie bartoszyckim na terenie gminy Górowo Iławeckie oraz w powiecie braniewskim na terenie gminy Lelkowo.

**§ 2.** 1. Opis granic Obszaru, o którym mowa w ust. 1 stanowi załącznik Nr 1 do rozporządzenia.

2. Granice Obszaru określa mapa sytuacyjna, stanowiąca załącznik Nr 2 do rozporządzenia.

**§ 3.** 1. Ustalenia dotyczące czynnej ochrony ekosystemów leśnych:

- 1) pozostawianie drzew o charakterze pomnikowym, przestojów, drzew dziuplastych oraz części drzew obumarłych aż do całkowitego ich rozkładu;
- 2) zwiększanie istniejącego stopnia pokrycia terenów drzewostanami, w szczególności na terenach porolnych tam, gdzie z przyrodniczego i ekonomicznego punktu widzenia jest to możliwe; sprzyjanie tworzeniu zwartych kompleksów leśnych o racjonalnej granicy polno-leśnej; tworzenie i utrzymywanie leśnych korytarzy ekologicznych ze szczególnym uwzględnieniem możliwości migracji dużych ssaków;
- 3) utrzymywanie, a w razie potrzeby podwyższanie poziomu wód gruntowych, w szczególności na siedliskach wilgotnych i bagiennych, tj. w borach bagiennych, olsach i łęgach; budowa zbiorników małej retencji jako zbiorników wielofunkcyjnych, w szczególności podwyższających różnorodność biologiczną w lasach;
- 4) zachowanie i utrzymywanie w stanie zbliżonym do naturalnego istniejących śródleśnych cieków, mokradeł, polan, torfowisk, wrzosowisk oraz muraw napiaskowych; niedopuszczanie do ich nadmiernego wykorzystania dla celów produkcji roślinnej lub sukcesji;
- 5) stopniowe usuwanie gatunków obcego pochodzenia, chyba że zaleca się ich stosowanie w ramach przyjętych zasad hodowli lasu;
- 6) ochrona stanowisk chronionych gatunków roślin, zwierząt i grzybów; w przypadkach stwierdzenia obiektów i powierzchni cennych przyrodniczo (stanowiska rzadkich i chronionych roślin, zwierząt, grzybów oraz pozostałości naturalnych ekosystemów) wnioskowanie do właściwego organu o ich ochronę;

7) opracowanie i wdrażanie programów czynnej ochrony oraz reintrodukcji i restytucji gatunków rzadkich, zagrożonych;

8) wykorzystanie lasów dla celów rekreacyjno-krajoznawczych i edukacyjnych w oparciu o wyznaczone szlaki turystyczne oraz istniejące i nowe ścieżki edukacyjno-przyrodnicze wyposażone w elementy infrastruktury turystycznej i edukacyjnej zharmonizowanej z otoczeniem.

2. Ustalenia dotyczące czynnej ochrony nieleśnych ekosystemów łądowych:

- 1) maksymalne ograniczanie zmiany użytków zielonych na grunty orne; niedopuszczanie do przeorywania użytków zielonych; propagowanie powrotu do użytkowania łąkowego gruntów wykorzystywanych dotychczas jako rolne wzdłuż rowów i lokalnych obniżek terenowych;
  - 2) preferowanie ochrony roślin metodami biologicznymi;
  - 3) ochrona zieleni wiejskiej: zadrzewień, zakrzewień, parków wiejskich, oraz kształtowanie zróżnicowanego krajobrazu rolniczego poprzez ochronę istniejących oraz formowanie nowych zadrzewień śródpolnych i przydrożnych;
  - 4) zachowanie śródpolnych torfowisk, zabagnień, podmokłości oraz oczek wodnych;
  - 5) zachowanie zbiorowisk wydmowych, śródpolnych muraw napiaskowych, wrzosowisk i psiar;
  - 6) melioracje odwadniające, w tym regulowanie odpływu wody z sieci rowów, dopuszczalne tylko w ramach racjonalnej gospodarki rolnej, jednak z bezwzględnym zachowaniem w stanie nienaruszonym terenów podmokłych, w tym torfowisk i obszarów wodno-błotnych oraz obszarów źródłiskowych cieków;
  - 7) eliminowanie nielegalnego eksploataowania surowców mineralnych oraz rekultywacja terenów powyrobiskowych; w szczególnych przypadkach, gdy w wyrobisku ukształtowały się właściwe biocenozy wzbogacające lokalną różnorodność biologiczną, przeprowadzenie rekultywacji nie jest wskazane, zalecane jest podjęcie działań ochronnych w celu ich zachowania;
  - 8) utrzymywanie i w razie konieczności odtwarzanie lokalnych i regionalnych korytarzy ekologicznych.
3. Ustalenia dotyczące czynnej ochrony ekosystemów wodnych:
- 1) zachowanie i ochrona zbiorników wód powierzchniowych wraz z pasem roślinności okalającej, poza rowami melioracyjnymi;

- 2) tworzenie stref buforowych wokół zbiorników wodnych w postaci pasów zadrzewień i zakrzewień, celem ograniczenia spływu substancji biogennej i zwiększenia różnorodności biologicznej;
  - 3) prowadzenie prac regulacyjnych i utrzymaniowych rzek tylko w zakresie niezbędnym dla rzeczywistej ochrony przeciwpowodziowej;
  - 4) ograniczanie zabudowy na krawędziach wysoczyznowych, w celu zachowania ciągłości przyrodniczo-krajobrazowej oraz ochrony krawędzi tarasów rzecznych przed ruchami osuwiskowymi;
  - 5) rozpoznanie okresowych dróg migracji zwierząt, których rozwój związany jest bezpośrednio ze środowiskiem wodnym (w szczególności płazów) oraz podejmowanie działań w celu ich ochrony;
  - 6) wznoszenie nowych budowli piętrzących na ciekach, rowach i kanałach (retencja korytowa) winno być poprzedzone analizą bilansu wodnego zlewni;
  - 7) zapewnienie swobodnej migracji rybnom w ciekach poprzez budowę przepławek na istniejących i nowych budowach piętrzących;
  - 8) utrzymanie i wprowadzanie zakrzewień i szuwarów wokół zbiorników wodnych, w szczególności starorzeczy i oczek wodnych jako bariery ograniczającej dostęp do linii brzegowej; utrzymanie lub tworzenie pasów zakrzewień i zadrzewień wzdłuż cieków jako naturalnej obudowy biologicznej ograniczającej spływ zanieczyszczeń z pól uprawnych;
  - 9) ograniczenie działań powodujących obniżenie zwierciadła wód podziemnych, w szczególności budowy urządzeń drenażowych i rowów odwadniających na gruntach ornych, łąkach i pastwiskach w dolinach rzecznych oraz na krawędzi tarasów zalewowych i wysoczyzn;
  - 10) opracowanie i wdrożenie programów reintrodukcji, restytucji, czynnej ochrony rzadkich i zagrożonych gatunków zwierząt, roślin i grzybów bezpośrednio związanych z ekosystemami wodnymi;
  - 11) zachowanie i ewentualne odtwarzanie korytarzy ekologicznych opartych o ekosystemy wodne celem zachowania dróg migracji gatunków związanych z wodą;
  - 12) zwiększanie retencji wodnej, przy czym zbiorniki małej retencji winny dodatkowo wzbogacać różnorodność biologiczną terenu, uwzględniając starorzecza i lokalne obniżenia terenu; w miarę możliwości technicznych i finansowych zalecane jest odtworzenie funkcji obszarów źródłiskowych o dużych zdolnościach retencyjnych; w miarę możliwości należy zachowywać lub odtwarzać siedliska hydrogeniczne mające dużą rolę w utrzymaniu lokalnej różnorodności biologicznej.
- § 4. 1.** Na Obszarze wprowadza się następujące zakazy:
- 1) zabijania dziko występujących zwierząt, niszczenia ich nor, legowisk, innych schronień i miejsc rozrodu oraz tarlisk, złożonej ikry, z wyjątkiem amatorskiego połowu ryb oraz wykonywania czynności związanych z racjonalną gospodarką rolną, leśną, rybacką i łowiecką;
  - 2) realizacji przedsięwzięć mogących znacząco oddziaływać na środowisko w rozumieniu art. 51 ustawy z dnia 27 kwietnia 2001 r. – Prawo ochrony środowiska (Dz. U. z 2006 r. Nr 129, poz. 902, z późn. zm.<sup>1)</sup>);
  - 3) likwidowania i niszczenia zadrzewień śródpolnych, przydrożnych i nadwodnych, jeżeli nie wynikają one z potrzeby ochrony przeciwpowodziowej i zapewnienia bezpieczeństwa ruchu drogowego lub wodnego lub budowy, odbudowy, utrzymania, remontów lub naprawy urządzeń wodnych;
  - 4) wydobywania do celów gospodarczych skał, w tym torfu, oraz skamieniałości, w tym kopalnych szczątków roślin i zwierząt, a także minerałów i bursztynu;
  - 5) wykonywania prac ziemnych trwale zniekształcających rzeźbę terenu, z wyjątkiem prac związanych z zabezpieczeniem przeciwpowodziowym lub przeciwosuwiskowym lub utrzymaniem, budową, odbudową, naprawą lub remontem urządzeń wodnych;
  - 6) dokonywania zmian stosunków wodnych, jeżeli służą innym celom niż ochrona przyrody lub zrównoważone wykorzystanie użytków rolnych i leśnych oraz racjonalna gospodarka wodna lub rybacka;
  - 7) likwidowania naturalnych zbiorników wodnych, starorzeczy i obszarów wodno-błotnych;
  - 8) lokalizowania obiektów budowlanych w pasie szerokości 100 m od linii brzegów rzek, jezior i innych zbiorników wodnych, z wyjątkiem urządzeń wodnych oraz obiektów służących prowadzeniu racjonalnej gospodarki rolnej, leśnej lub rybackiej.

2. Zakazy, o których mowa w ust. 1 nie dotyczą:

- 1) wykonywania zadań na rzecz obronności kraju i bezpieczeństwa państwa;
- 2) prowadzenia akcji ratowniczej oraz działań związanych z bezpieczeństwem powszechnym;
- 3) realizacji inwestycji celu publicznego.

3. Zakaz, o którym mowa w ust. 1 pkt 2 nie dotyczy:

- 1) realizacji przedsięwzięć mogących znacząco oddziaływać na środowisko, które mogą wymagać sporządzenia raportu o oddziaływaniu przedsięwzięcia na środowisko w rozumieniu § 3 rozporządzenia Rady Ministrów z dnia 9 listopada 2004 r. w sprawie określenia rodzajów przedsięwzięć mogących znacząco oddziaływać na środowisko oraz szczegółowych uwarunkowań związanych z kwalifikowaniem przedsięwzięcia do sporządzenia raportu o oddziaływaniu na środowisko (Dz. U. Nr 257, poz. 2573, z późn. zm.<sup>2)</sup>) po uzgodnieniu z wojewodą;

<sup>1)</sup> Zmiany tekstu jednolitego wymienionej ustawy zostały ogłoszone w Dz. U. z 2006 r. Nr 169, poz. 1199, Nr 170, poz. 1217 i Nr 249, poz. 1832 oraz z 2007 r. Nr 21, poz. 124 i Nr 75, poz. 493.

<sup>2)</sup> Zmiany wymienionego rozporządzenia zostały ogłoszone w Dz. U. z 2005 r. Nr 92, poz. 769.

2) realizacji przedsięwzięć mogących znacząco oddziaływać na środowisko, które służą racjonalnej gospodarce leśnej, rolnej, łowieckiej lub rybackiej lub poprawie stanu środowiska, po uzgodnieniu z wojewodą.

4. Zakazy, o których mowa w ust. 1 pkt 4 i 5 nie dotyczą:

1) złóż kopalin udokumentowanych do dnia wejścia w życie niniejszego rozporządzenia, których dokumentacje zostały zatwierdzone lub przyjęte przez właściwy organ administracji geologicznej;

2) złóż kopalin udokumentowanych na podstawie koncesji na poszukiwanie i rozpoznawanie, udzielonych do dnia wejścia w życie niniejszego rozporządzenia

- po uzgodnieniu sposobu rekultywacji z Wojewódzkim Konserwatorem Przyrody na etapie wydawania koncesji na wydobywanie kopalin.

5. Zakaz, o którym mowa w ust. 1 pkt 8 nie dotyczy:

1) obszarów zwartej zabudowy miast i wsi, w granicach określonych w studiach uwarunkowań i kierunków zagospodarowania przestrzennego gmin (lub w równorzędnych dokumentach planistycznych) oraz uzupełnień zabudowy mieszkaniowej i usługowej pod warunkiem wyznaczenia nieprzekraczalnej linii zabudowy od brzegów zgodnie z linią występującą na działkach przyległych;

2) siedlisk rolniczych - w zakresie uzupełnienia istniejącej zabudowy o obiekty niezbędne do prowadzenia

gospodarstwa rolnego, pod warunkiem nie przekraczania dotychczasowej linii zabudowy od brzegu;

3) wyznaczanych w miejscowych planach zagospodarowania przestrzennego terenów dostępu do wód publicznych – w zakresie niezbędnym do pełnienia funkcji plaż, kąpielisk i przystani, po uzgodnieniu z wojewodą.

6. Zakaz, o którym mowa w ust. 1 pkt 8 nie dotyczy ustaleń miejscowych planów zagospodarowania przestrzennego obowiązujących w dniu wejścia w życie rozporządzenia.

**§ 5.** Nadzór nad Obszarem sprawuje Wojewódzki Konserwator Przyrody.

**§ 6.** Traci moc § 1 ust. 2, 3 i 4, § 2 i § 3 rozporządzenia Nr 21 Wojewody Warmińsko-Mazurskiego z dnia 14 kwietnia 2003 r. w sprawie wprowadzenia obszarów chronionego krajobrazu na terenie województwa warmińsko-mazurskiego (Dz. Urz. Woj. Warm.-Maz. Nr 52, poz. 725) w części dotyczącej Obszaru Chronionego Wzniesień Górskich, ustanowionego w § 1 ust. 1 pkt 33 tego rozporządzenia.

**§ 7.** Rozporządzenie wchodzi w życie po upływie 14 dni od dnia ogłoszenia w Dzienniku Urzędowym Województwa Warmińsko-Mazurskiego.

Wojewoda Warmińsko-Mazurski  
Marian Podziewski

Załączniki  
do rozporządzenia Nr 40  
Wojewody Warmińsko-Mazurskiego  
z dnia 23 kwietnia 2008 r.

Załącznik Nr 1

### Opis przebiegu granicy Obszaru Chronionego Krajobrazu Wzniesień Górskich.

Północno-zachodni kraniec obszaru wyznacza miejsce przecięcia rzeki Ławi z granicą Państwa, tj. pkt graniczny nr 2373; Od tego miejsca północna granica obszaru zmierza na wschód 7,25 km po granicy Państwa do końca dużego kompleksu leśnego (na wschód od pkt granicznego 2363) i od tego miejsca biegnie klucząc jego skrajem na południe do skrzyżowania dróg polnych na wysokości północnego skraju jeziora Głębockiego, skąd wraca 750 m byłym torem kolejowym na północ i następnie biegnie północnym skrajem kompleksu leśnego w kierunku południowo-wschodnim, do wału po wschodniej stronie jeziora Głębockiego, przecinając uprzednio drogę powiatową Lelkowo - granica Państwa, skąd podąża wałem na południe do niewielkiego cieku wodnego wpływającego do wspomnianego jeziora; od tego miejsca biegnie klucząc północnym skrajem niewielkiego kompleksu leśnego na północny - wschód do drogi Jarzeń - Młynowo, następnie na wschód drogą polną

przez Młynowo do rowu melioracyjnego i tym rowem oraz skrajem lasu na północ do granicy Państwa, stąd zmierza na wschód po granicy Państwa do ujścia cieku na wschód od pkt granicznego 2353; od tego miejsca zmierza na południe w górę cieku, następnie skrajem lasu na południe i na wschód, dochodzi do drogi Robity - Augamy i skręca w tę drogę na południe, a po opuszczeniu lasu zawraca w kierunku zachodnim i biegnąc ścianą lasu, prawym brzegiem rzeki i drogą polną doprowadza do m. Wormie, stamtąd przez Worszyny drogą do nasypu byłej linii kolejowej, nasypem w kierunku południowo-wschodnim przez Sagnity Stację, przecinając drogę Kandyty - Lipniki do niewielkiego kompleksu leśnego położonego przy rzece Wałsza, jego skrajem na północny-wschód, dalej prawym brzegiem rzeki Wałszy (w górę jej biegu do drogi Dzikowo - Garbniki) tam wkracza na tę drogę i prowadzi do Garbnik; dalej drogą lokalną na północny - wschód do Kiwajn (kolonia przy lesie) i jej dalszą częścią przez las do

momentu wyjścia z lasu, potem brzegiem lasu na północ do granicy Państwa (w okolicy pkt granicznego 2341); granicą do rowu na wschód od pkt 2330, skąd na południe ciekami i drogą polną, a dalej drogą lokalną przez Orsy, Parezki do Paustr (Kolonii), gdzie dochodzi do drogi Górowo – Lelkowo; na tej drodze skręca na zachód i dochodzi do miejscowości Kandyty Kolonia (na tym odcinku jest to wspólna granica z OChK Rzeki Walszy), dalej biegnąc przez Kandyty dociera do Stegi Małej, gdzie skręca na północ w drogę polną wiodącą do skraju lasu (pkt wys. 142,9) i skrajem lasu doprowadza do punktu znajdującego się poniżej Kolonii Kwiatkowo (pkt wys. 149,5) skąd biegnie zachodnim skrajem kompleksu leśnego w kierunku północnym dochodząc do rzeki Stradyk i rzeką tą zmierza na północ do drogi polnej biegnącej zachodnim skrajem doliny rzeki Stradyk do wcześniej już wspomnianego cieku wodnego płynącego przez Młynowo i dalej do jeziora Głębockiego; szpalerem drzew wzdłuż tego cieku, potem drogą polną na zachód, dochodzi do drogi lokalnej Jarzeń - Granica Państwa, tą drogą na północ, następnie skręca na zachód i południowym skrajem niewielkiego kompleksu leśnego ciągnącego się wzdłuż cieku granica dobiega do wału po wschodniej stronie jeziora Głębockiego, schodzi tym wałem na południe, następnie okala kompleksy leśne po południowej stronie jeziora Głębockiego i drogą polną po północnej stronie miejscowości Głębock zmierza na zachód do drogi powiatowej Lelkowo - granica Państwa; tą drogą biegnie na północ do przecięcia z rzeką Głębock, którą podąża na południowy-zachód w stronę dużego kompleksu leśnego i jego skrajem biegnie na południe, następnie na zachód, do drogi powiatowej Piele – Grabowiec, omija wieś Grabowiec z południowo-wschodniej strony i biegnie drogą polną wychodzącą z miejscowości Grabowiec na południowy-zachód, skręca na wschód wzdłuż cieku oraz południowej granicy niewielkiego kompleksu leśnego, następnie biegnie drogą polną na południowy-wschód, ciekami na południe do lasu, wschodnią granicą tego lasu, dalej nasypem do wsi Lelkowo, omija wieś z zachodniej strony i po drodze powiatowej Lelkowo - Pieniężno dochodzi do lewego dopływu rzeki Kwiatkówka, tym dopływem, a następnie rzeką Kwiatkówką biegnie na zachód do miejscowości Kildajny, skąd podąża na północny-zachód do północnego narożnika oddziału 248, drogą polną i wzdłuż granicy lasu (na tym odcinku jest to wspólna granica z OChK Rzeki Walszy), dalej granica biegnie wzdłuż cieku wodnego do miejscowości Przebędowo; stąd wiedzie drogą na zachód w kierunku dawnego PGR Krzekoty, na ok. 1 km drogi skręca po cieku wodnym na północ, przecina na długości

120 m grunty rolne, wchodzi na wspomnianą drogę i biegnąc dalej na północ przechodzi przez miejscowość Krzekoty i tuż za wsią skręca po cieku wodnym na północny-zachód, w kierunku torfowiskowego kompleksu leśnego leżącego w widłach dróg powiatowych: Wyszkowo - Zagaje i Lelkowo - Żelazna Góra; okala ten kompleks z zachodu najpierw wzdłuż wspomnianego cieku, następnie przecina torfowisko w kierunku niewielkich zadrzewień i dochodzi do drogi polnej, która biegnąc łukiem w kierunku drogi powiatowej Wyszkowo - Zagaje, stanowi północną i północno-wschodnią granicę wspomnianego torfowiskowego kompleksu leśnego; teraz granica po drodze Zagaje - Wyszkowo zbiega na południowy-zachód, na wysokości południowego krańca opisywanego kompleksu leśnego skręca na wschód, przecinając grunty rolne poniżej dwóch ok. 100 - metrowych wzgórz w kierunku niewielkiego cieku wodnego i tym ciekami wychodzi na drogę polną Krzekoty - Bieńkowo, ok. 1 km na północ od Krzekot, po drodze schodzi na południe w kierunku Krzekot, najpierw drogami polnymi, potem wzdłuż linii energetycznych omija miejscowość ze wschodu, przecina drogę powiatową Lelkowo - Żelazna Góra przy mostku i ciekami wodnym dochodzi do drogi polnej Krzekoty – Kildajny; tą drogą dobiega do skraju kompleksu leśnego rozciągającego się na wschód od drogi lokalnej Przebędowo - Miłaki i północno-zachodnim skrajem tego kompleksu biegnie do drogi wojewódzkiej Krzekoty – Lelkowo, drogą tą prowadzi do wsi Młyniec, stąd biegnie na północ do niewielkiego kompleksu leśnego i zachodnim skrajem tego kompleksu dobiega do drogi polnej i dalej tą drogą biegnie na północny-wschód, potem skręca w drogę polną na północny-zachód, dalej drogami polnymi na północny - wschód do kompleksu leśnego rozciągającego się na północny-wschód od miejscowości Zagaje, w widłach dróg powiatowych: Zagaje - Piele i Grabowiec – Piele; południowo-wschodnim skrajem wspomnianego kompleksu leśnego granica zmierza w kierunku drogi powiatowej Zagaje - Piele, przecina tę drogę i biegnie dalej na północny-zachód południowym skrajem niewielkich, rozczłonkowanych kompleksów leśnych oraz suchymi rowami i ciekami wodnymi dobiega do północnego skraju miejscowości Jachowo, okala leżący tam kompleks leśny i polną drogą podąża na północny-wschód w kierunku miejscowości Mędrzyki; po przebyciu ok. 1 km granica skręca na południowy-wschód i najpierw północno-wschodnim skrajem niewielkiego kompleksu leśnego, następnie po cieku wodnym dochodzi do rzeki Ławi i rzeką tą podąża na północ do punktu wyjścia leżącego na granicy Państwa.



# Obszar Chronionego Krajobrazu Wzniesień Górowskich sekcja 1

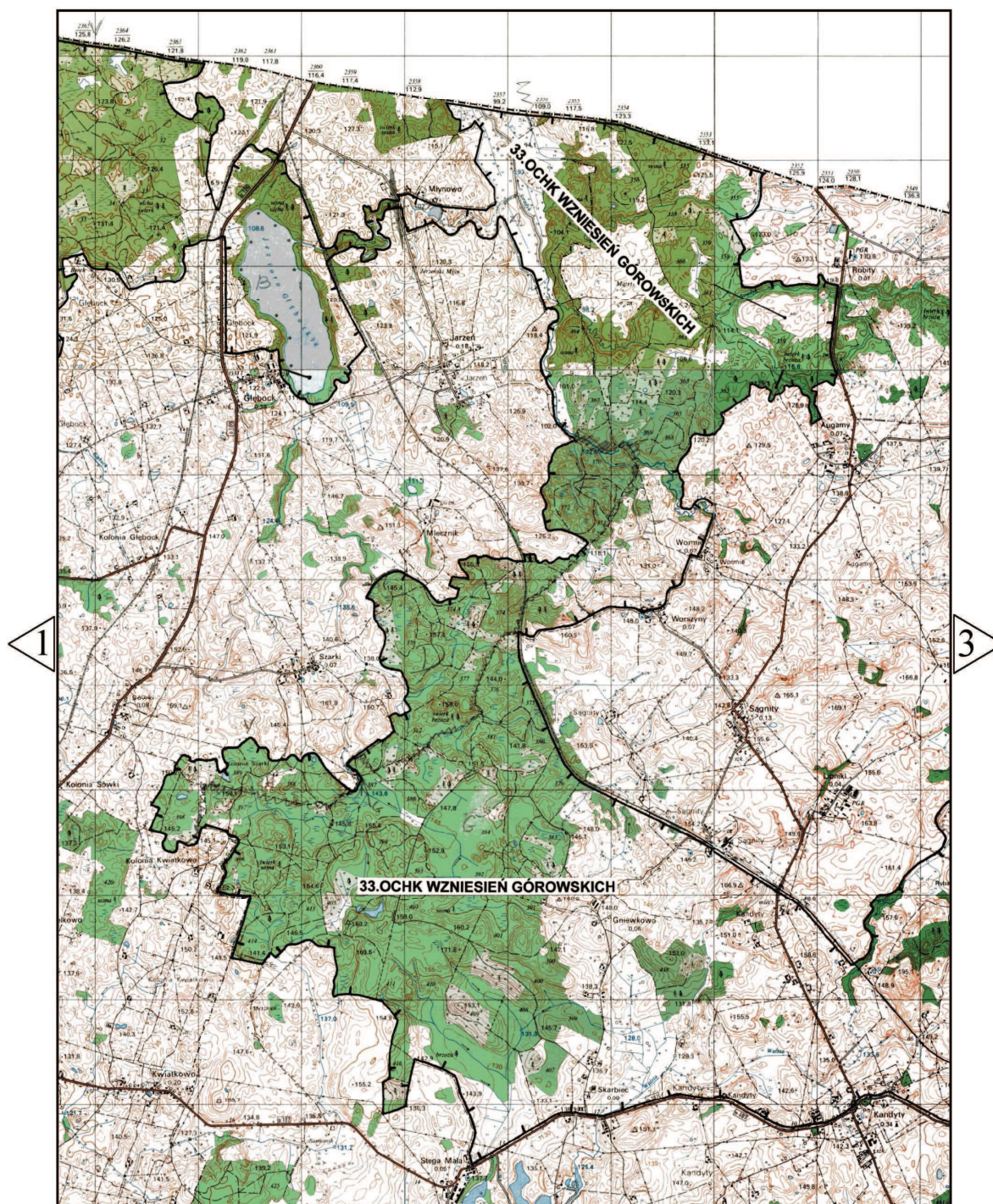


— granice Obszaru Chronionego Krajobrazu

Opracowała: inspektor wojewódzki  
Agnieszka Szczygiel



## Obszar Chronionego Krajobrazu Wzniesień Górowskich sekcja 2

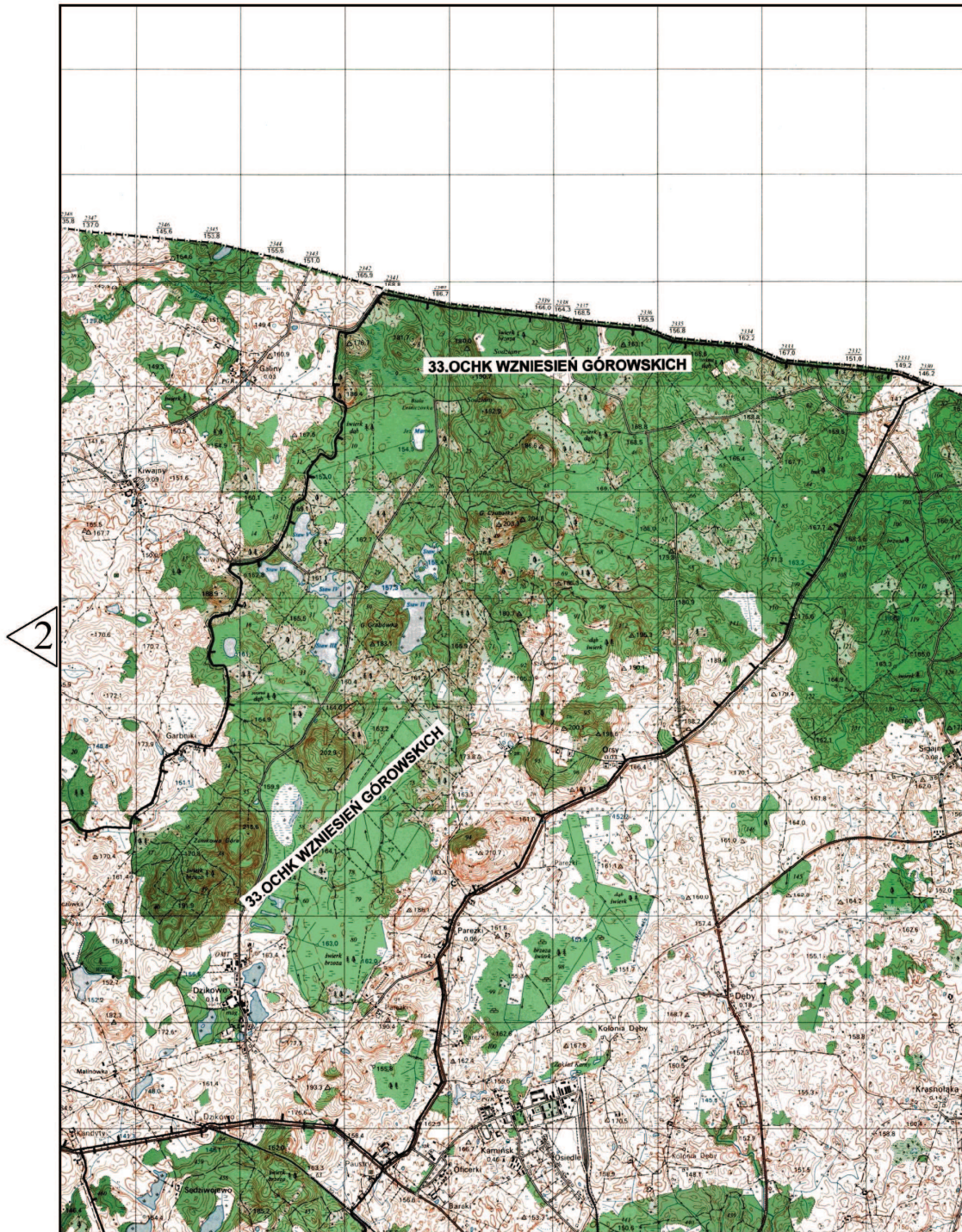


--- granice Obszaru Chronionego Krajobrazu

Opracowała: inspektor wojewódzki  
Agnieszka Szczygiel



# Obszar Chronionego Krajobrazu Wzniesień Górowskich sekcja 3



— granice Obszaru Chronionego Krajobrazu

Opracowała: inspektor wojewódzki  
Agnieszka Szczygiel