

WARUNKI TECHNICZNE (SOPZ) .
WYKONANIE NUMERYCZNEJ MAPY GLEBOWO-ROLNICZEJ W SKALI 1:5 000
NA PODSTAWIE SKALIBROWANYCH RASTRÓW MAP ANALOGOWYCH
DLA WYBRANYCH POWIATÓW WOJEWÓDZTWA
WARMIŃSKO-MAZURSKIEGO

1. OPIS PRZEDMIOTU ZAMÓWNIENIA

1. Przedmiotem zamówienia jest przetworzenie rastrowej mapy glebowo-rolniczej w skali 1: 5 000 do postaci wektorowej.
2. Przedmiot zamówienia należy opracować w państwowym systemie odniesień przestrzennych, układzie współrzędnych płaskich prostokątnych PL-1992 oraz PL-2000.
3. Prace należy wykonać z wykorzystaniem „Instrukcji w sprawie wykonywania map glebowo-rolniczych w skali 1: 5 000 i 1: 25 000 oraz map glebowo-przyrodniczych w skali 1: 25 000” z 1965 roku.

1 SYSTEM ODNIESIŃ PRZESTRZENNYCH

Przedmiot zamówienia należy opracować w państwowym systemie odniesień przestrzennych w układzie współrzędnych płaskich prostokątnych, oznaczony symbolem PL-2000 (Strefa 7) oraz PL-1992 zgodnie z rozporządzeniem Rady Ministrów z dnia 15 października 2012 r. w sprawie państwowego systemu odniesień przestrzennych (Dz. U. z 2012 r., poz. 1247).

2 ZASIĘG PRZESTRZENNY OPRACOWANIA

Opracowanie obejmuje swoim zasięgiem powiaty województwa warmińsko-mazurskiego, których zakres przestrzenny zawiera załącznik 1 do Warunków Technicznych.

POWIAT	TERYT	ILOŚĆ OBRĘBÓW	ILOŚĆ RASTRÓW	POW. [ha]
gołdapski	2818	70	262	77190

3 AKTY PRAWNE

Obowiązującymi aktami prawnymi są, w szczególności:

- 3.1 Ustawa z dnia 17 maja 1989 r. Prawo geodezyjne i kartograficzne (Dz. U. z 2023 r., poz. 1752 ze zm.);
- 3.2 Rozporządzenie Rady Ministrów z dnia 3 października 2011 r. w sprawie rodzajów kartograficznych opracowań tematycznych i specjalnych (Dz.U. 2011 Nr 222, poz. 1328);
- 3.3 Rozporządzenie Rady Ministrów z dnia 15 października 2012 r. w sprawie państwowego systemu odniesień przestrzennych (Dz. U. z 2012 r., poz. 1247 ze zm.);
- 3.4 Rozporządzenie Ministra Rozwoju, Pracy i Technologii z dnia 2 kwietnia 2021 w sprawie organizacji i trybu prowadzenia państwowego zasobu geodezyjnego i kartograficznego (Dz.U. 2023 poz. 1116);
- 3.5 Instrukcja w sprawie wykonania map glebowo-rolniczych w skali 1:5 000 i 1:25 000 oraz map glebowo-przyrodniczych w skali 1:25 000 (tymczasowa), (Ministerstwo Rolnictwa oraz Instytut Upraw, Nawożenia i Gleboznawstwa z 1965 r.);

4 MATERIAŁY ŹRÓDŁOWE

- 4.1 Zamawiający przekaze następujące materiały źródłowe, stanowiące państwowy zasób geodezyjny i kartograficzny:
 - 4.1.1 skalibrowane rastry (skany) map glebowo-rolniczych w skali 1:5 000;
 - 4.1.2 zeskanowane wykazy analiz glebowych dla mapy glebowo-rolniczej w skali 1:5 000, pliki w formacie xls z danymi z wykazu analiz glebowych dla mapy glebowo-rolniczej w skali 1:5 000;
 - 4.1.3 numeryczna mapa glebowo-rolnicza w skali 1:5 000 dla powiatu oleckiego i powiatu giżyckiego;
 - 4.1.4 mapę glebowo-rolniczą w skali 1:25 000 (TIF);
 - 4.1.5 bazę danych ewidencji gruntów i budynków dla powiatu gołdapskiego oraz powiatu węgorzewskiego w formacie GML
 - 4.1.6 numeryczna mapa glebowo-rolnicza w skali 1:5 000 dla sąsiedniego województwa (powiat suwalski),
- 4.2 Zamawiający dopuszcza wykorzystanie innych materiałów, danych i informacji dostępnych dla Wykonawcy po ich zgłoszeniu Zamawiającemu i uzyskaniu jego akceptacji. Koszty związane z zakupem dodatkowych materiałów źródłowych,

niepochodzących z państwowego zasobu geodezyjnego i kartograficznego, pokrywa Wykonawca.

5 ZAKRES PRAC

5.1 W ramach prac Wykonawca:

- a) pozyska materiały niezbędne do wykonania przedmiotu zamówienia,
 - b) zweryfikuje poprawność kalibracji i georeferencji rastrów (skanów) map źródłowych i opracuje raporty z weryfikacji oraz przeprowadzi ponowną kalibrację w przypadku stwierdzenia błędów,
 - c) zwektoryzuje kontury glebowe i lokalizacje odkrywek glebowych,
 - d) opracuje warstwy konturów glebowych i odkrywek (wraz z opisem danych w postaci atrybutów) w formacie GML, zgodnie ze schematem aplikacyjnym GML (plik XSD) dostępnym w repozytorium interoperacyjności:
 - warstwę wektorową GR_KonturGlebowy w formacie GML zgodnie ze schematem aplikacyjnym GML - MapaGlebowoRolnicza.xsd,
 - warstwę wektorową GR_Odkrywka w formacie GML zgodnie ze schematem aplikacyjnym GML - MapaGlebowoRolnicza.xsd,
 - e) zaktualizuje zdigitalizowane obiekty źródłowe map glebowo-rolniczych w sposób uwzględniający zmiany granic administracyjnych,
 - f) uzgodni styki wewnętrzne i zewnętrzne (w zakresie geometrii i atrybutów):
 - pomiędzy przylegającymi arkuszami mapy wewnątrz opracowania,
 - pomiędzy sąsiadującymi jednostkami administracyjnymi wewnątrz obszaru opracowania (obręby, powiaty)
 - z danymi sąsiednich województw, o których mowa w rozdziale 4 pkt. 4.1.6
- Granice konturów na stykach powiatów powinny być poprowadzone współliniowo z granicami powiatów.
- W przypadku znacznych zmian administracyjnych z sąsiednimi jednostkami niebędącymi przedmiotem zamówienia, Wykonawca uzgodni sposób postępowania z Zamawiającym.
- g) połączy zwektoryzowane arkusze mapy i stworzy dwie warstwy, o których mowa w pkt 5.1d) obejmujące powierzchnię powiatu.
 - h) stworzy kompozycje mapowe w formie pliku projektowego .mxd z zastosowaniem ścieżek relatywnych do danych, zgodnie ze środowiskiem

programowym ArcGis (wersja 10.8) oraz zapisze je do formatu PDF,TIFF i GEOTIFF.

i) zwektoryzuje, z wykorzystaniem rastrów map glebowo-rolniczych, i opracuje warstwę EGiB_Klasouzytek zawierającą informacje o użytkach gruntowych i klasach gruntów, zapisaną w formacie ESRI shapefiles, dla obszaru powiatu z uzgodnionymi stykami sąsiadujących jednostek administracyjnych. Warstwa ta będzie służyła do porównania zmian w użytkach gruntowych i klasach gruntów.

j) opracuje metadane,

k) wykona kontrolę opracowania (kontrole atrybutowe, geometryczne, topologiczne i przestrzenne) oraz sporządzi dokumentację zasadniczych procesów i wszystkich czynności kontrolnych.

6 WYMAGANIA SZCZEGÓŁOWE DLA ZAKRESU PRAC

6.1 Proces wektoryzacji konturów i profili glebowych oraz utworzenie opisowej bazy danych powinien zostać przeprowadzony z uwzględnieniem poniższych zapisów:

6.1.1 Wykonawca przeprowadzi wektoryzację konturów glebowych metodą digitalizacji ręcznej lub nadzorowanej z dokładnością +/- 5 m. Wektoryzacja musi być przeprowadzona z zachowaniem topologii, a współrzędne wierzchołków zapisane z dokładnością 0,01m. Rozbieżność w pokryciu przebiegu konturu glebowego na mapie glebowo-rolniczej pomiędzy granicą władania/obrębu geodezyjnego/ gminy nie przekraczająca 15 m uważa się za dopuszczalną. W takim przypadku granicę konturu glebowego dostosowuje się do granicy władania/obrębu/gminy.

6.1.2 Wektoryzację warstwy EGiB_Klasouzytek należy przeprowadzić metodą digitalizacji ręcznej lub nadzorowanej z dokładnością +/- 1 m. Wektoryzacja musi być przeprowadzona z zachowaniem topologii, a współrzędne wierzchołków zapisane z dokładnością 0,01m.

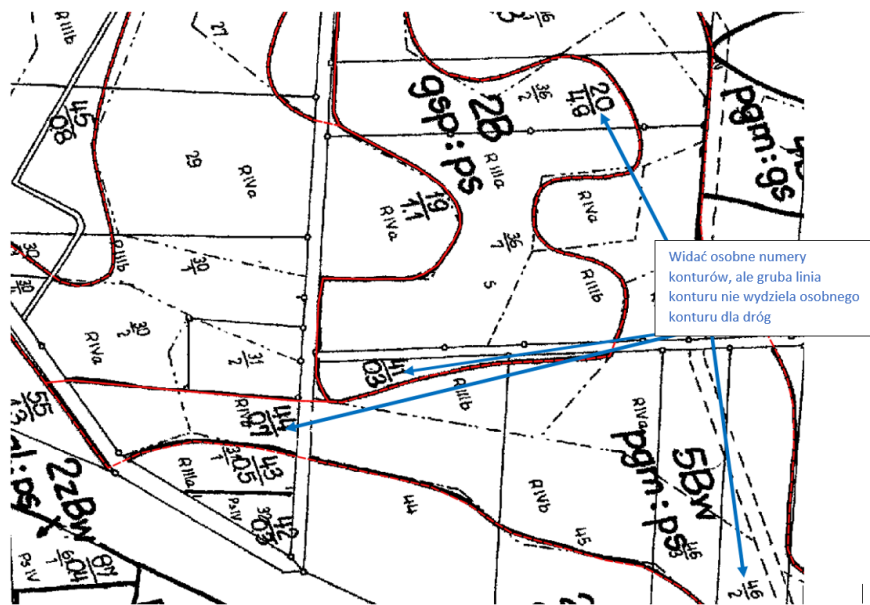
W przypadku, gdy granica klasoużytku jest jednocześnie granicą konturu glebowego należy granice te poprowadzić współliniowo z zachowaniem topologii. Warstwa EGIB_Klasouzytek powinna być warstwą poligonową. Warstwa EGIB_Klasouzytek powinna zawierać następujące informacje:

- 1) Id (integer 10)
- 2) Rodzaj użytku gruntowego (string 20)

3) Klasa bonitacyjna (string 20)

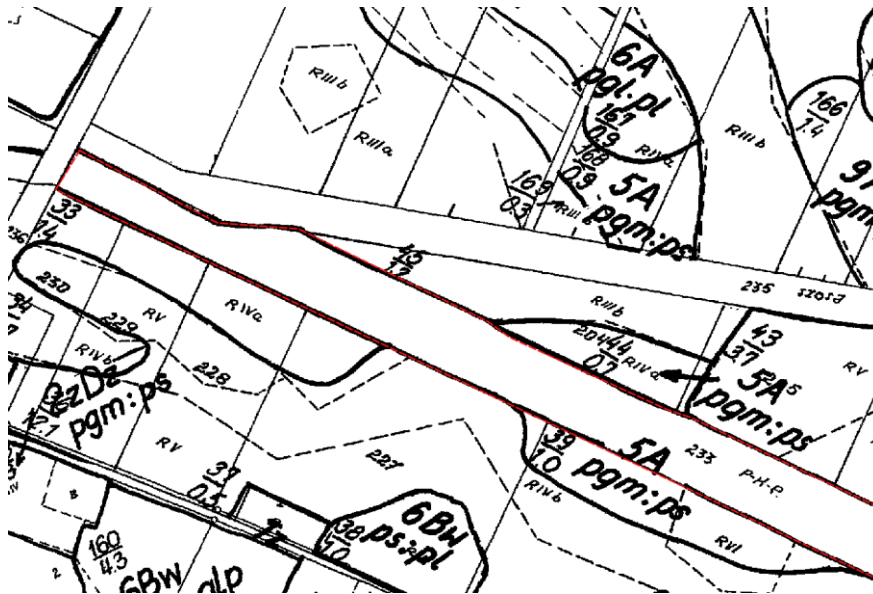
4) Uwagi (string 254)

6.1.3 Nie należy tworzyć multigeometrii w postaci multipolygonów czy multipunktów. W przypadku dzielenia konturu glebowego przez obiekty typu droga, rów, kolej itp. nie stanowiące osobnego konturu glebowego (brak widocznej grubej linii konturu) należy pozyskać jeden obiekt zgodnie z linią konturu na rastrze.



Czerwona linia – prawidłowo pozyskany kontur glebowy

W przypadku dzielenia konturu glebowego przez obiekty typu droga, rów, kolej itp. stanowiące osobny kontur glebowy (widoczna gruba linia konturu) należy je wydzielić jako osobny kontur.



Czerwona linia – prawidłowo pozyskany kontur glebowy Tnk

- 6.1.4 Zwektoryzowane obiekty powinny dokładnie odzwierciedlać sytuację przedstawioną na mapach rastrowych.
- 6.1.5 Wykonawca opracuje projekt .mxd, z zastosowaniem ścieżek relatywnych do danych, symbolikę z opisami dynamicznymi w środowisku programowym ArcGIS (wersja 10.8) pozwalające na wizualizację warstw wektorowych, o których mowa w pkt 5.1d), jak najwierniej oddającą style i symbolizacje stosowane dla analogowej mapy glebowo-rolniczej wg. standardów „Instrukcji w sprawie wykonywania map glebowo-rolniczych w skali 1:5 000 i 1:25 000 oraz map glebowo – przyrodniczych w skali 1:25 000” z 1965 r.
- 6.1.6 Opracowanie należy wykonać w układzie PL-1992 i PL-2000;
- 6.1.7 Wykonawca uzgodni styki konturów glebowych pomiędzy arkuszami i obrębami oraz jednostkami administracyjnymi tj. gminami i powiatami. Na etapie uzgadniania styków kontury charakteryzujące się jednakową budową profilu gleby, a rozdzielone dotychczas przez granice poszczególnych arkuszy danego obrębu mapy glebowo-rolniczej połączy w jednolite zwarte powierzchnie. Wykonawca dokona połączenia konturów glebowych na obszarze opracowania w jedną ciągłą warstwę (dla powiatu);
- 6.1.9 Wykonawca utworzy legendę zgodną z legendą występującą na analogowym arkuszu mapy glebowo - rolniczej w postaci jednego pliku graficznego. Legenda musi być utworzona w taki sposób by można ją było dodawać do wydruków arkuszowych;

- 6.1.10 Wykonawca utworzy metadane na podstawie obowiązujących przepisów prawa. Pliki metadanych należy tworzyć w formacie XML zgodnie ze schematem implementacyjnym (XML Schema) określonym w standardzie ISO/TS19139:2007;
- 6.1.11 Zestaw elementów metadanych będą stanowić:
- 6.1.11.1 wszystkie elementy metadanych wskazane dla Metadanych zbiorów danych przestrzennych i serii zbiorów danych przestrzennych w Rozporządzeniu Komisji (WE) NR 1205/2008 z dnia 3 grudnia 2008 r. w sprawie wykonania dyrektywy 2007/2/WE Parlamentu Europejskiego i Rady w zakresie metadanych;
- 6.1.11.2 trzy elementy metadanych wskazane w D2.8.I.6 INSPIRE Data Specification on Cadastral Parcels – Guidelines (Wytyczne do specyfikacji danych w zakresie działek katastralnych): z grupy elementów metadanych obligatoryjnych: układ odniesienia współrzędnych (Coordinate Reference System), kodowanie (Encoding) oraz z grupy elementów metadanych fakultatywnych: informacja o zarządzaniu zasobem (Maintenance Information);
- 6.1.11.3 jeden element metadanych wskazany w normie PN-EN ISO 19115:2005 Informacja geograficzna – Metadane - typ reprezentacji przestrzennej (37.spatialRepresentationType).
- 6.1.12 Pliki w formacie XML zawierające metadane zostaną utworzone dla serii zbiorów przestrzennych („Typ zasobu”) odnoszących się do bazy plikowej pogrupowanej do obszaru powiatu;
- 6.2 Wykonawca stworzy kompozycje mapowe dla mapy glebowo-rolniczej podlegających opracowaniu w oparciu o biblioteki stylów udostępnione przez Zamawiającego – dla środowiska ArcGIS .
- 6.3 Opracowanie należy wykonać w układach współrzędnych PL-1992 oraz PL-2000.
- 6.4 Mapę glebowo-rolniczą w skali 1:5 000 w cięciu arkuszowym należy zapisać w formatach:
- 6.4.1 PDF z ramką i treścią pozaramkową:
- tryb kolorów – CMYK,
 - rozdzielczość 400 dpi,
 - pliki powinny być prawidłowo czytane przez programy Adobe Reader i Adobe Photoshop.

- 6.4.2 TIFF z ramką i treścią pozaramkową:
- tryb kolorów – RGB,
 - rozdzielczość 400 dpi,
 - z kompresją LZW
 - pliki powinny być prawidłowo czytane przez programy ArcGIS, GeoMedia, ArcView, MapInfo, QGIS.
- 6.4.3 GEOTIFF bez ramki i treści pozaramkowej:
- tryb kolorów – RGB,
 - rozdzielczość 400 dpi,
 - z kompresją LZW,
 - pliki powinny być prawidłowo czytane przez programy ArcGIS, GeoMedia, ArcView, MapInfo, QGIS.
- 6.4.4 Projekt *.mxd (ArcGIS 10.8.1) z wizualizacją wszystkich obiektów mapy glebowo-rolniczej.

7. Uzgodnienia dodatkowe

- 7.1 W przypadku wskazania przez Wykonawcę braków lub nieścisłości w modelu danych UML model może zostać zmieniony przez Zamawiającego.
- 7.2 W przypadku Państwowych Gospodarstw Leśnych (PGL) i Lasów Państwowych (LP) w atrybucie kompleks należy wybrać wartość słownikową Ls, a informację o PGL i LP umieścić w uwagach. W przypadku braku oznaczenia kompleksu i oznaczeniu użytku jako ALP (Administracja Lasów Państwowych), należy w atrybucie kompleks wybrać wartość słownikową Ls i w uwagach umieścić wpis ALP.
- 7.3 W przypadku braku opracowania (takie przypadki należy skonsultować z Zamawiającym), należy zastosować kompleks Tnk z wpisem w uwagach – brak rastra. W przypadku konturu z brakiem opisu, należy zastosować kompleks Tnk z wpisem w uwagach – brak oznaczenia na rastrze. W przypadku nieczytelnego całego opisu należy zastosować kompleks Tnk z wpisem w uwagach – opis nieczytelny.
- 7.4 W atrybucie złożonym „OpisPodloza” w polu „informacjeDodatkowe” należy umieszczać informacje dotyczące podłoża, szkieletowości, rodzaju gleby organicznej, gatunku rędzin, gatunku mad, natomiast w polu „uwagi” - informacje dotyczące pozostałych atrybutów.

- 7.6 Wartości inne niż słownikowe, należy wpisywać w polach „uwagi”, „informacjeDodatkowe” w następujący sposób: „nazwa atrybutu: wartość – opis wartości”, np.: podloze: ls - gleby lessowe i lessowate lekkie i średnie, typPodtyp: Tn – gleby torfowe torfowisk niskich. Opis wartości należy zastosować w sytuacji, gdy jest możliwe pozyskanie definicji z Instrukcji lub Legendy mapy.
- 7.7 W przypadku umieszczenia w uwagach informacji dotyczących atrybutów należy zawrzeć informację, których atrybutów dotyczy.
- 7.8 W przypadku umieszczenia w uwagach kilku informacji należy oddzielić je średnikiem ‘;’ bez spacji.
- 7.9 W przypadku jakichkolwiek wątpliwości (interpretacyjnych, technicznych, uzgadniania styków, braku wartości słownikowych, itp.) Wykonawca skonsultuje je i wyjaśni z przedstawicielem Zamawiającego.
- 7.10 W przypadku nakładania się rastrów o różnej treści, różnych datach opracowania Wykonawca skontaktuje się z Zamawiającym w celu określenia z którego rastra przenieść treść do warstwy wektorowej.

8. DZIENNIK PRAC

Wykonawca winien założyć dziennik prac, w którym wpisywane będą wszelkie problemy powstałe w trakcie realizacji prac oraz sposób ich rozwiązania. Dziennik prac w trakcie odbioru będzie stanowić dokument uzupełniający niniejsze Warunki Techniczne.

9. KONTROLA I ODBIÓR PRZEDMIOTU ZAMÓWNIENIA

- 9.1 Warunkiem odbioru pracy jest jej realizacja zgodna z niniejszymi warunkami technicznymi.
- 9.2 Zamawiający zastrzega sobie możliwość kontrolowania realizacji przedmiotu zamówienia na każdym etapie prac.
- 9.3 Materiały do odbioru należy przekazać Zamawiającemu w terminie zgodnym z umową.
- 9.4 Marszałek Województwa Warmińsko-Mazurskiego powołuje komisję odbioru przedmiotu zamówienia.
- 9.5 Wykonawca zobowiązany jest przekazać do odbioru dane, które poddane zostały kontroli wewnętrznej. Wykonawca przekazuje dane bez błędów oraz odpowiada za jakość wszystkich przekazanych danych i materiałów.

- 9.6 Materiały do odbioru należy opisać i skompletować w formie operatu.
- 9.7 Wszystkie (dane) informacje pozyskane od instytucji, które stanowiąc będą materiały źródłowe, służące za podstawę wszelkich opracowań, powinny być uwiarygodnione pieczętą instytucji i podpisem osoby udostępniającej dane (informacje).
- 9.8 Po wykonaniu pracy Wykonawca zachowa materiały źródłowe przez okres trwania gwarancji i rękojmi. Po upływie terminu gwarancji i rękojmi, wszystkie dane Wykonawca skasuje ze swoich nośników, co potwierdzi informacją pisemną przysланą do Zamawiającego.
- 9.9 Do odbioru przedmiotu zamówienia należy przedstawić następujące dane i materiały:
- 9.9.1 Operat techniczny (wersja cyfrowa) stanowiący załącznik do zawiadomienia o wykonaniu pracy kartograficznej;
- 9.9.2 Zbiory danych cyfrowych.
- 9.10 Operat techniczny (wersja cyfrowa), o którym mowa w pkt 9.9.1 powinien zawierać następujące dokumenty:
- 9.10.1 Kopię zawiadomienia o wykonaniu pracy kartograficznej;
- 9.10.2 Dziennik prac;
- 9.10.3 Sprawozdanie techniczne z opisem całego procesu technologicznego;
- 9.10.4 Protokół wewnętrznej kontroli technicznej ze szczegółowym opisem wszystkich wykonanych kontroli oraz ich wynikiem podpisany przez upoważnione do tego osoby;
- 9.10.5 Wykaz materiałów źródłowych użytych przy wykonywaniu zamówienia;
- 9.10.6 Wykaz przekazywanych zbiorów danych;
- 9.10.7 Wykaz nowo powstałych materiałów;
- 9.10.8 Kopię protokołu odbioru przedmiotu umowy – dokument należy uzupełnić po jego sporządzeniu na odbiorze prac.
- 9.11 Zbiory danych cyfrowych o których mowa w pkt 9.9.2 powinny zawierać następujące dane:
- 9.11.1 Zbiory danych numerycznej mapy glebowo-rolniczej dla opracowanych powiatów.
- 9.11.2 Pliki rastrowe z arkuszami mapy glebowo rolniczej w skali 1:5 000, w układach współrzędnych PL-1992 i PL-2000:
- zawierające pełną treść arkuszy mapy glebowo-rolniczej z ramką, legendą i opisem pozaramkowym w formacie PDF i TIFF,

- zawierające pełną treść arkuszy mapy glebowo-rolniczej bez ramki, legendy i opisu pozaramkowego w formacie GEOTIFF.
- 9.11.3 Dane źródłowe, które zostały wykorzystane w opracowaniu z wyjątkiem danych pozyskanych z Wojewódzkiego Ośrodka Dokumentacji Geodezyjnej i Kartograficznej w Olsztynie.
- 9.11.4 Pliki projektu z wizualizacją wszystkich obiektów mapy glebowo-rolniczej na podstawie biblioteki symboli dla arkuszy i powiatów (*.mxd,).
- 9.11.5 Pozostałe materiały wykorzystane w trakcie prac.

10 KOMPLETOWANIE I PRZEKAZANIE MATERIAŁÓW

- 10.1 Materiały cyfrowe należy nagrać na dysk zewnętrzny (nie może to być pendrive lub karta przenośna).
- 10.2 Nazwy katalogów, plików zapisywanych na płytach lub dysku zewnętrznym nie mogą zawierać polskich liter ani żadnych innych znaków (w tym spacji) z wyjątkiem podkreślenia, podobnie zwroty kluczowe w plikach tekstowych nie powinny zawierać polskich znaków diakrytycznych.
- 10.3 Sposób przygotowania materiałów cyfrowych oraz struktura zapisu na dysku zewnętrznym przedstawione zostały w pkt 10.7.
- 10.4 Wszystkie materiały i zbiory danych przekazywane do właściwego ośrodka dokumentacji geodezyjnej i kartograficznej powinny być jawne.
- 10.5 Przykładowy opis nośnika danych został przedstawiony w załączniku 3 do niniejszych warunków technicznych.
- 10.6 Przykładowy opis nośnika danych (dysk zewnętrzny) został przedstawiony w załączniku 2.
- 10.7 Dysk zewnętrzny z wektorowymi mapami glebowo-rolniczymi w skali 1:5000 w układzie współrzędnych płaskich prostokątnych PL-2000 i PL-1992, należy skompletować według poniższego schematu:

<NUMER_STATYSTYCZNY_POWIATU>_<NAZWA_POWIATU>

<MAPA_GLEBOWO_ROLNICZA_1992>

<GML>

<SHP>

np. goldapski_2818_gleby_1992.shp

goldapski_2818_profile_1992.shp
<KOMPOZYCJA_MAPY>
<ARKUSZ>
<POWIAT>
<WYKAZY_ANALIZ_GLEBOWYCH>
<METADANE>
<MAPA_GLEBOWO_ROLNICZA_2000>
<GML>
<SHP>
<KOMPOZYCJA_MAPY>
<ARKUSZ>
<POWIAT>
<WYKAZY_ANALIZ_GLEBOWYCH_RASTER>
<METADANE>
<1992>
<2000>
<RASTER>
<METADANE>
<PDF>
<1992>
<2000>
<TIFF>
< GEOTIFF >
<WYDRUK_ROBOCZY>
<OPERAT_TECHNICZNY>
np. pow_elcki_2805.pdf
<MATERIAŁY_ŹRÓDŁOWE>
<BIBLIOTEKA_SYMBOLI>
<DODATKOWE>

10.7.8 Komplet materiałów, po komisyjnym odbiorze należy przekazać do siedziby zamawiającego przy ul. Partyzantów 24, 10-521 Olsztyn.

Uwaga!

Herb urzędu zamieszczony na nośnikach i okładkach nie może być większy niż 15 mm x 10 mm.



Załączniki

1. Zasięg przestrzenny opracowania.
2. wzór opisu nośnika danych.
3. biblioteka stylów dla środowiska ArcGIS - .lyr

Załącznik 1




Załącznik 2

WZÓR
OPISU PUDEŁKA PAMIĘCI ZEWNĘTRZNEJ

NUMERYCZNA MAPA
GLEBOWO – ROLNICZA


w skali 1:5 000

opracowana dla powiatów:
pow. działowski
pow. itawski
pow. ostródzki



Układ współrzędnych płaskich prostokątnych PL-1992
Układ współrzędnych płaskich prostokątnych PL-2000

Zleceniodawca:	Wersja nr.: 1
Wykonawca:	<input style="width: 100%;" type="text"/>
Rok opracowania:	Umowa Nr.: z dn.
Stan aktualności:	Nr ew.*:
Data przekazania:	

 nadaje właściwy ODGiK