

Projekt

z dnia 26 marca 2020 r.

Zatwierdzony przez

UCHWAŁA Nr
SEJMIKU WOJEWÓDZTWA WARMIŃSKO-MAZURSKIEGO

z dnia 2020 r.

w sprawie Naguszewskiego Obszaru Chronionego Krajobrazu

Na podstawie art. 23 ust. 2 i 3 ustawy z dnia 16 kwietnia 2004 r. *o ochronie przyrody* (Dz. U. z 2020 r. poz. 55) uchwała się, co następuje:

§ 1. Naguszewski Obszar Chronionego Krajobrazu, zwany dalej „Obszarem”, o powierzchni 215,61 ha położony jest w województwie warmińsko-mazurskim, w powiecie działdowskim na terenie gminy Rybno.

§ 2. Granica Obszaru w postaci wykazu współrzędnych punktów załamania granicy w układzie współrzędnych prostokątnych płaskich PL-1992 określona została w Załączniku Nr 1.

§ 3. Granicę Obszaru określoną zgodnie z § 2 przedstawia poglądowo mapa, stanowiąca Załącznik Nr 2.

§ 4. 1. Ustalenia dotyczące czynnej ochrony ekosystemów leśnych Obszaru:

- 1) utrzymanie ciągłości i trwałości ekosystemów leśnych; niedopuszczanie do ich nadmiernego użytkowania;
- 2) wspieranie procesów sukcesji naturalnej przez inicjowanie i utrwalanie naturalnego odnowienia o składzie i strukturze odpowiadającej siedlisku; tam gdzie nie są możliwe odnowienia naturalne - używanie do odnowień gatunków miejscowego pochodzenia przy ograniczaniu gatunków obcych rodzimej florze czy też modyfikowanych genetycznie;
- 3) zwiększanie udziału gatunków domieszkowych i biocenotycznych; tworzenie układów ekotonowych z tych gatunków;
- 4) pozostawianie drzew o charakterze pomnikowym, przestojów, drzew dziuplastych oraz części drzew obumarłych aż do całkowitego ich rozkładu;
- 5) zwiększanie istniejącego stopnia pokrycia terenów drzewostanami, w szczególności na terenach porolnych tam, gdzie z przyrodniczego i ekonomicznego punktu widzenia jest to możliwe; sprzyjanie tworzeniu zwartych kompleksów leśnych; tworzenie i utrzymywanie leśnych korytarzy ekologicznych ze szczególnym uwzględnieniem możliwości migracji dużych ssaków;
- 6) utrzymywanie, a w razie potrzeby podwyższanie poziomu wód gruntowych, w szczególności na siedliskach wilgotnych i bagiennych, tj. w borach bagiennych, olsach i łęgach; budowa zbiorników małej retencji jako zbiorników wielofunkcyjnych, w szczególności podwyższających różnorodność biologiczną w lasach;
- 7) zachowanie i utrzymywanie w stanie zbliżonym do naturalnego istniejących śródleśnych mokradeł, polan, torfowisk, wrzosowisk oraz muraw napiaskowych; niedopuszczanie do ich nadmiernego wykorzystania dla celów produkcji roślinnej lub sukcesji;
- 8) zwalczanie szkodników owadzych i patogenów grzybowych, a także ograniczanie szkód łowieckich poprzez zastosowanie metod mechanicznych lub biologicznych; metody chemicznego zwalczania powinno stosować się tylko przy braku innych alternatywnych metod;
- 9) stopniowe usuwanie gatunków obcego pochodzenia, chyba że zaleca się ich stosowanie w ramach przyjętych zasad hodowli lasu;

- 10) ochrona stanowisk chronionych gatunków roślin, zwierząt i grzybów; w przypadkach stwierdzenia obiektów i powierzchni cennych przyrodniczo (stanowiska rzadkich i chronionych roślin, zwierząt, grzybów oraz pozostałości naturalnych ekosystemów) wnioskowanie do właściwego organu o ich ochronę;
 - 11) kształtowanie właściwej struktury populacji zwierząt, roślin i grzybów stanowiących komponent ekosystemu leśnego;
 - 12) opracowanie i wdrażanie programów czynnej ochrony oraz reintrodukcji i restytucji gatunków rzadkich, zagrożonych;
 - 13) wykorzystanie lasów dla celów rekreacyjno-krajoznawczych i edukacyjnych w oparciu o wyznaczone szlaki turystyczne oraz istniejące i nowe ścieżki edukacyjno-przyrodnicze wyposażone w elementy infrastruktury turystycznej i edukacyjnej zharmonizowanej z otoczeniem;
 - 14) prowadzenie racjonalnej gospodarki łowieckiej, w szczególności poprzez dostosowanie liczebności populacji zwierząt łownych związanych z ekosystemami leśnymi do warunków środowiskowych.
2. Ustalenia dotyczące czynnej ochrony nieleśnych ekosystemów lądowych Obszaru:
- 1) przeciwdziałanie zarastaniu łąk, pastwisk i torfowisk poprzez koszenie i wypas, a także mechaniczne usuwanie samosiewów drzew i krzewów na terenach otwartych, a w razie konieczności także karczowanie z usunięciem biomasy z pozostawieniem kęp drzew i krzewów;
 - 2) propagowanie wśród rolników działań zmierzających do utrzymania trwałych użytków zielonych w ramach zwykłej, dobrej praktyki rolniczej, a także działań rolno-środowiskowo-klimatycznych - zgodnie z wymogami zbiorowisk łąkowych; propagowanie dominacji gospodarstw prowadzących produkcję mieszaną, w tym preferowanie hodowli bydła opartej o wypas metodą pastwiskową; zalecana jest ochrona i hodowla lokalnych starych odmian drzew i krzewów owocowych oraz ras zwierząt; promowanie agroturystyki i rolnictwa ekologicznego;
 - 3) maksymalne ograniczanie zmiany użytków zielonych na grunty orne; niedopuszczanie do przeorywania użytków zielonych; propagowanie powrotu do użytkowania łąkowego gruntów wykorzystywanych dotychczas jako rolne wzdłuż rowów i lokalnych obniżen terenowych;
 - 4) preferowanie ochrony roślin metodami biologicznymi;
 - 5) ochrona zieleni wiejskiej: zadrzewień, zakrzewień, parków wiejskich oraz kształtowanie zróżnicowanego krajobrazu rolniczego poprzez ochronę istniejących oraz formowanie nowych zakrzewień i zadrzewień śródpolnych i przydrożnych;
 - 6) zachowanie śródpolnych torfowisk, zabagnień, podmokłości oraz oczek wodnych;
 - 7) zachowanie głązów i ich zbiorowisk;
 - 8) zachowanie zbiorowisk wydmych, śródpolnych muraw napiaskowych, wrzosowisk i psiar;
 - 9) melioracje odwadniające, w tym regulowanie odpływu wody z sieci rowów, winny być realizowane jedynie w ramach racjonalnej gospodarki rolnej, przy zachowaniu w stanie nienaruszonym terenów podmokłych, w tym torfowisk i obszarów wodno-błotnych;
 - 10) eliminowanie nielegalnego eksploataowania surowców mineralnych oraz rekultywacja terenów powyrobiskowych; w szczególnych przypadkach, gdy w wyrobisku ukształtowały się właściwe biocenozy wzbogacające lokalną różnorodność biologiczną, przeprowadzenie rekultywacji nie jest wskazane, zalecane jest podjęcie działań ochronnych w celu ich zachowania;
 - 11) utrzymywanie i w razie konieczności odtwarzanie lokalnych i regionalnych korytarzy ekologicznych;
 - 12) prowadzenie racjonalnej gospodarki łowieckiej, m.in. poprzez dostosowanie liczebności populacji zwierząt łownych związanych z ekosystemami otwartymi do warunków środowiskowych;
 - 13) melioracje nawadniające zalecane są w przypadku stwierdzonego niekorzystnego dla racjonalnej gospodarki rolnej obniżenia poziomu wód gruntowych.

3. Ustalenia dotyczące czynnej ochrony ekosystemów wodnych:

- 1) zachowanie i ochrona zbiorników wód powierzchniowych wraz z pasem roślinności okalającej, poza rowami melioracyjnymi;
- 2) tworzenie stref buforowych wokół zbiorników wodnych w postaci pasów zadrzewień i zakrzewień celem ograniczenia spływu substancji biogenych i zwiększenia różnorodności biologicznej;
- 3) ograniczanie zabudowy na krawędziach wysoczyznowych w celu zachowania ciągłości przyrodniczo-krajobrazowej;
- 4) rozpoznanie okresowych dróg migracji zwierząt, których rozwój związany jest bezpośrednio ze środowiskiem wodnym (w szczególności płazów) oraz podejmowanie działań w celu ich ochrony;
- 5) utrzymanie i wprowadzanie zakrzewień wokół zbiorników wodnych, w szczególności oczek wodnych, jako bariery ograniczającej dostęp do linii brzegowej;
- 6) ograniczenie działań powodujących obniżenie zwierciadła wód podziemnych, w szczególności budowy urządzeń drenarskich i rowów odwadniających na gruntach ornych, łąkach i pastwiskach;
- 7) opracowanie i wdrożenie programów reintrodukcji, restytucji, czynnej ochrony rzadkich i zagrożonych gatunków zwierząt i roślin bezpośrednio związanych z ekosystemami wodnymi;
- 8) zachowanie i ewentualne odtwarzanie korytarzy ekologicznych opartych o ekosystemy wodne celem zachowania dróg migracji gatunków związanych z wodą;
- 9) zwiększanie retencji wodnej, przy czym zbiorniki małej retencji winny dodatkowo wzbogacać różnorodność biologiczną terenu, uwzględniając jego lokalne obniżenia; w miarę możliwości technicznych i finansowych zalecane jest odtworzenie funkcji obszarów źródłiskowych o dużych zdolnościach retencyjnych; w miarę możliwości należy zachowywać lub odtwarzać siedliska hydrogeniczne mające dużą rolę w utrzymaniu lokalnej różnorodności biologicznej;
- 10) rozpoznanie oraz ewentualna przebudowa struktury ichtiofauny zgodnie z charakterem siedliska we wszystkich zbiornikach wodnych przewidzianych do wykorzystania w myśl właściwych przepisów o rybactwie śródlądowym; gospodarka rybacka na wodach powierzchniowych powinna wspomagać ochronę gatunków krytycznie zagrożonych i zagrożonych oraz promować gatunki o pochodzeniu lokalnym prowadząc do uzyskania struktury gatunkowej i wiekowej ryb właściwej dla danego typu wód.

§ 5. 1. Na Obszarze wprowadza się następujące zakazy:

- 1) zabijania dziko występujących zwierząt, niszczenia ich nor, legowisk, innych schronień i miejsc rozrodu oraz tarlisk, złożonej ikry, z wyjątkiem amatorskiego połowu ryb oraz wykonywania czynności związanych z racjonalną gospodarką rolną, leśną, rybacką i łowiecką;
- 2) realizacji przedsięwzięć mogących znacząco oddziaływać na środowisko w rozumieniu przepisów ustawy z dnia 3 października 2008 r. *o udostępnianiu informacji o środowisku i jego ochronie, udziale społeczeństwa w ochronie środowiska oraz o ocenach oddziaływania na środowisko*;
- 3) likwidowania i niszczenia zadrzewień śródpolnych, przydrożnych i nadwodnych, jeżeli nie wynikają one z potrzeby ochrony przeciwpowodziowej i zapewnienia bezpieczeństwa ruchu drogowego lub wodnego lub budowy, odbudowy, utrzymania, remontów lub naprawy urządzeń wodnych;
- 4) wydobywania do celów gospodarczych skał, w tym torfu, oraz skamieniałości, w tym kopalnych szczątków roślin i zwierząt, a także minerałów i bursztynu;
- 5) wykonywania prac ziemnych trwale zniekształcających rzeźbę terenu, z wyjątkiem prac związanych z zabezpieczeniem przeciwsztormowym, przeciwpowodziowym lub przeciwsuwiskowym lub utrzymaniem, budową, odbudową, naprawą lub remontem urządzeń wodnych;
- 6) dokonywania zmian stosunków wodnych, jeżeli służą innym celom niż ochrona przyrody lub zrównoważone wykorzystanie użytków rolnych i leśnych oraz racjonalna gospodarka wodna lub rybacka;
- 7) likwidowania naturalnych zbiorników wodnych, starorzeczy i obszarów wodno-błotnych;

- 8) budowania nowych obiektów budowlanych w pasie szerokości 100 m od:
- a) linii brzegów rzek, jezior i innych naturalnych zbiorników wodnych,
 - b) zasięgu lustra wody w sztucznych zbiornikach wodnych usytuowanych na wodach płynących przy normalnym poziomie piętrzenia określonym w pozwoleniu wodnoprawnym, o którym mowa w art. 389 pkt 1 ustawy z dnia 20 lipca 2017 r. - *Prawo wodne*
- z wyjątkiem urządzeń wodnych oraz obiektów służących prowadzeniu racjonalnej gospodarki rolnej, leśnej lub rybackiej.
2. Zakazy, o których mowa w ust. 1, nie dotyczą:
- 1) wykonywania zadań na rzecz obronności kraju i bezpieczeństwa państwa;
 - 2) prowadzenia akcji ratowniczej oraz działań związanych z bezpieczeństwem powszechnym;
 - 3) realizacji inwestycji celu publicznego;
 - 4) wykonywania zadań wynikających z planu ochrony, zadań ochronnych lub planu zadań ochronnych.
3. Zakaz, o którym mowa w ust. 1 pkt 2, nie dotyczy:
- 1) realizacji przedsięwzięć mogących znacząco oddziaływać na środowisko, dla których przeprowadzona ocena oddziaływania na środowisko wykazała brak negatywnego wpływu na ochronę przyrody i ochronę krajobrazu obszaru chronionego krajobrazu;
 - 2) realizacji przedsięwzięć mogących potencjalnie znacząco oddziaływać na środowisko, dla których regionalny dyrektor ochrony środowiska stwierdził brak konieczności przeprowadzenia oceny oddziaływania na środowisko.
4. Zakaz, o którym mowa w ust. 1 pkt 3:
- 1) nie dotyczy usunięcia drzewa lub krzewu w obrębie zadrzewienia, należących do gatunków obcych, określonych w przepisach wydanych na podstawie art. 120 ust. 2f ustawy z dnia 16 kwietnia 2004 r. *o ochronie przyrody*;
 - 2) nie dotyczy terenów przeznaczonych pod zabudowę w miejscowych planach zagospodarowania przestrzennego obowiązujących:
 - a) w dacie orzekania w przedmiocie wydania: decyzji o środowiskowych uwarunkowaniach, decyzji o pozwoleniu na budowę, a także innych decyzji - jeżeli są one wymagane dla realizacji danego przedsięwzięcia na podstawie przepisów powszechnie obowiązującego prawa,
 - b) w dacie realizacji przedsięwzięcia - jeżeli dla danego przedsięwzięcia przepisy powszechnie obowiązującego prawa nie przewidują obowiązku uzyskania decyzji, o których mowa w lit. a;
 - 3) nie ma zastosowania do zmian miejscowych planów zagospodarowania przestrzennego, w zakresie terenów przeznaczonych w tych planach pod zabudowę;
 - 4) nie dotyczy realizacji inwestycji na podstawie decyzji o warunkach zabudowy, którą wydano po uzgodnieniu z właściwym organem ochrony przyrody.
5. Zakazy, o których mowa w ust. 1 pkt 4 i 5, nie dotyczą:
- 1) złóż kopalin udokumentowanych do dnia 22 maja 2008 r., tj. dnia wejścia w życie Rozporządzenia Nr 41 Wojewody Warmińsko-Mazurskiego z dnia 23 kwietnia 2008 r. w sprawie *Naguszewskiego Obszaru Chronionego Krajobrazu* (Dz. Urz. Woj. Warm.-Maz. Nr 71, poz. 1367), których dokumentacje zostały zatwierdzone lub przyjęte przez właściwy organ administracji geologicznej;
 - 2) złóż kopalin udokumentowanych na podstawie koncesji na poszukiwanie i rozpoznawanie, udzielonych do dnia 22 maja 2008 r., tj. dnia wejścia w życie Rozporządzenia Nr 41 Wojewody Warmińsko-Mazurskiego z dnia 23 kwietnia 2008 r. w sprawie *Naguszewskiego Obszaru Chronionego Krajobrazu* (Dz. Urz. Woj. Warm.-Maz. Nr 71, poz. 1367).
6. Zakaz, o którym mowa w ust. 1 pkt 8, nie dotyczy:

- 1) innych niż rzeki cieków naturalnych w rozumieniu art. 16 pkt 5 ustawy z dnia 20 lipca 2017 r. *Prawo wodne*;
- 2) terenów zieleni w granicach administracyjnych miast;
- 3) obszarów zwartej zabudowy miast i wsi w granicach określonych w obowiązujących studiach uwarunkowań i kierunków zagospodarowania przestrzennego, a w przypadku obszarów, dla których obowiązuje studium uwarunkowań i kierunków zagospodarowania przestrzennego, które uchwalono przed dniem 22 maja 2008 r., tj. przed dniem wejścia w życie Rozporządzenia Nr 41 Wojewody Warmińsko-Mazurskiego z dnia 23 kwietnia 2008 r. w sprawie *Naguszewskiego Obszaru Chronionego Krajobrazu* (Dz. Urz. Woj. Warm.-Maz. Nr 71, poz. 1367) i w którym nie określono granic zwartej zabudowy miasta lub wsi, również obszarów wskazanych w obowiązującym studium jako tereny zabudowane;
- 4) uzupełnień zabudowy pod warunkiem wyznaczenia nieprzekraczalnej linii zabudowy od brzegów zgodnie z linią występującą na działkach przyległych;
- 5) siedlisk rolniczych - w zakresie uzupełnienia istniejącej zabudowy zagrodowej o obiekty służące do prowadzenia gospodarstwa rolnego, w tym obiekty służące agroturystyce, pod warunkiem nie zmniejszania dotychczasowej odległości zabudowy od brzegów wód;
- 6) obiektów budowlanych niezbędnych do pełnienia funkcji plaż, kąpielisk i przystani na wyznaczonych w miejscowych planach zagospodarowania przestrzennego terenach dostępu do wód publicznych oraz realizacji infrastruktury technicznej na potrzeby tych terenów;
- 7) ścieżek rowerowych, ciągów pieszych oraz związanych z nimi: infrastruktury technicznej i obiektów małej architektury służących utrzymaniu porządku;
- 8) ustaleń miejscowych planów zagospodarowania przestrzennego obowiązujących:
 - a) w dniu wejścia w życie niniejszej uchwały, lub
 - b) w dniu 22 maja 2008 r., tj. w dniu wejścia w życie Rozporządzenia Nr 41 Wojewody Warmińsko-Mazurskiego z dnia 23 kwietnia 2008 r. w sprawie *Naguszewskiego Obszaru Chronionego Krajobrazu* (Dz. Urz. Woj. Warm.-Maz. Nr 71, poz. 1367).

§ 6. Niniejsza uchwała nie narusza uprawnień nabytych na podstawie ustaleń miejscowych planów zagospodarowania przestrzennego, prawomocnych decyzji administracyjnych i innych orzeczeń oraz innych aktów prawnych, obowiązujących w dniu wejścia w życie niniejszej uchwały.

§ 7. Nadzór nad Obszarem sprawuje Marszałek Województwa Warmińsko-Mazurskiego.

§ 8. Wykonanie uchwały powierza się Zarządowi Województwa Warmińsko-Mazurskiego.

§ 9. Do postępowań, których przedmiotem jest uchwalenie lub zmiana miejscowego planu zagospodarowania przestrzennego lub studium uwarunkowań i kierunków zagospodarowania przestrzennego, w których przed dniem wejścia w życie niniejszej uchwały podjęto uchwałę o przystąpieniu do sporządzenia lub zmiany planu lub studium oraz zawiadomiono o terminie wyłożenia ich projektów do publicznego wglądu, ale postępowanie nie zostało zakończone przed wejściem w życie niniejszej uchwały, stosuje się przepisy dotychczasowe.

§ 10. Traci moc Rozporządzenie Nr 41 Wojewody Warmińsko-Mazurskiego z dnia 23 kwietnia 2008 r. w sprawie *Naguszewskiego Obszaru Chronionego Krajobrazu* (Dz. Urz. Woj. Warm.-Maz. Nr 71, poz. 1367).

§ 11. Uchwała wchodzi w życie po upływie 14 dni od dnia ogłoszenia w Dzienniku Urzędowym Województwa Warmińsko-Mazurskiego.

Przewodnicząca Sejmiku Województwa
Warmińsko-Mazurskiego

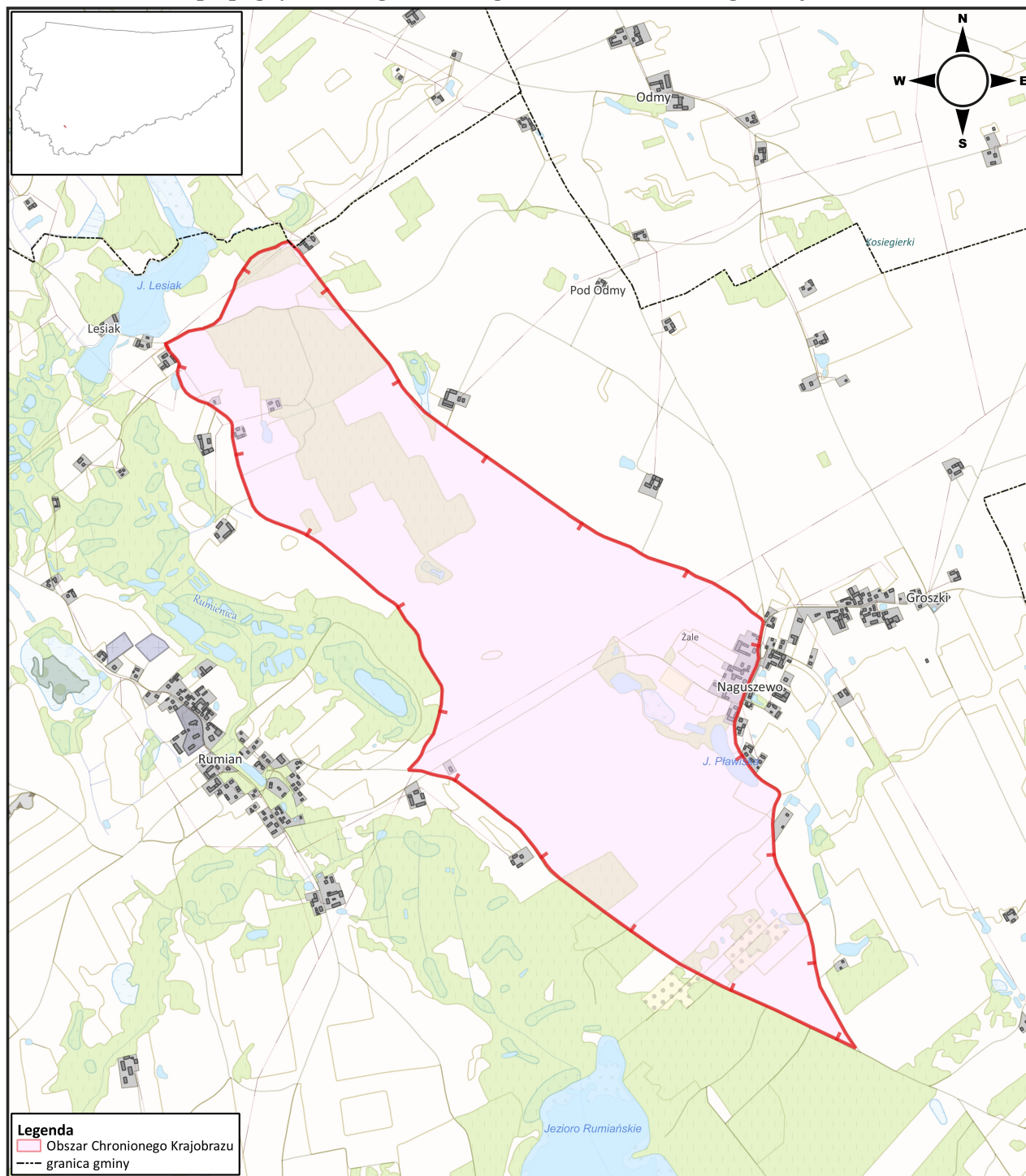
Bernadeta Hordejuk

**Wykaz współrzędnych punktów załamania granicy Naguszewskiego Obszaru Chronionego Krajobrazu
w państwowym układzie współrzędnych prostokątnych płaskich PL-1992**

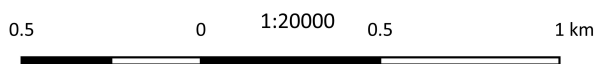
nr	X oś północna	Y oś wschodnia
1	618813,04	561740,40
2	618833,93	561780,91
3	618855,66	561818,10
4	618862,17	561849,83
5	618863,12	561856,64
6	618865,35	561872,79
7	618867,83	561872,09
8	618869,73	561880,43
9	618880,92	561906,02
10	618900,21	561927,03
11	618926,77	561939,08
12	618942,08	561946,07
13	619002,21	561974,16
14	619031,93	561982,19
15	619105,65	562031,46
16	619124,84	562057,54
17	619132,08	562074,77
18	619144,19	562117,29
19	619157,99	562139,04
20	619164,00	562161,81
21	619143,30	562182,13
22	619130,79	562196,00
23	619100,73	562218,37
24	619037,81	562265,14
25	618932,92	562344,49
26	618929,47	562347,41
27	618892,90	562378,53
28	618752,00	562498,41
29	618741,86	562506,79
30	618666,16	562550,13
31	618646,68	562565,60
32	618579,60	562627,14
33	618483,25	562758,78
34	618393,15	562887,04
35	618343,48	562958,41
36	618283,95	563040,12
37	618254,01	563083,26
38	618232,53	563114,30
39	618223,26	563125,27
40	618171,65	563206,28
41	618163,97	563217,71
42	618150,82	563244,11
43	618115,91	563334,67
44	618091,52	563372,33
45	618078,92	563396,09
46	618064,95	563439,21
47	618039,00	563520,87
48	618015,36	563557,94
49	617992,63	563616,28
50	617958,17	563674,04
51	617935,35	563707,05
52	617893,20	563749,48
53	617868,90	563783,66
54	617857,87	563790,21
55	617808,50	563780,50
56	617785,07	563775,94
57	617762,82	563770,96
58	617733,16	563774,29
59	617704,05	563765,21
60	617670,40	563749,09
61	617657,63	563743,74
62	617635,98	563733,70
63	617621,00	563728,18
64	617596,21	563719,81
65	617586,64	563716,58
66	617582,62	563713,25
67	617571,18	563712,34
68	617515,57	563691,76
69	617499,88	563690,94
70	617481,83	563692,14
71	617441,56	563695,65
72	617412,15	563709,94
73	617366,97	563739,15
74	617333,63	563764,94
75	617315,18	563785,13
76	617306,94	563797,27
77	617283,90	563836,11
78	617274,41	563845,02
79	617262,19	563846,32
80	617230,53	563830,38
81	617210,70	563825,90
82	617165,27	563821,94
83	617126,31	563824,17
84	617057,91	563827,53
85	617030,86	563834,75
86	617018,27	563840,35
87	617016,39	563841,30
88	617013,72	563842,65
89	616978,81	563860,29
90	616953,29	563873,12
91	616950,60	563874,46
92	616941,32	563879,82
93	616908,59	563896,52
94	616901,11	563900,32
95	616847,82	563927,50
96	616823,90	563941,40
97	616789,34	563949,81
98	616746,36	563960,53
99	616684,67	563967,51
100	616606,84	563984,96
101	616483,96	564052,93
102	616446,41	564073,68
103	616396,57	564107,39
104	616460,20	563973,11
105	616469,43	563952,69
106	616527,08	563833,12
107	616603,76	563660,19
108	616614,50	563639,61
109	616622,65	563624,02
110	616629,30	563611,27
111	616643,50	563584,04
112	616651,13	563569,42
113	616664,30	563544,20
114	616674,75	563524,38
115	616682,49	563509,71
116	616684,82	563505,20
117	616687,44	563500,84
118	616740,07	563419,86
119	616805,47	563327,16
120	616864,05	563245,74
121	616978,25	563093,15
122	617004,93	563063,33
123	617026,39	563045,33
124	617040,83	563036,26
125	617065,16	563018,85
126	617076,96	563010,89
127	617082,53	563006,99
128	617146,35	562955,77
129	617174,10	562921,77
130	617184,61	562904,93
131	617188,58	562900,25
132	617214,81	562868,04
133	617250,98	562821,17
134	617310,37	562740,40
135	617319,55	562724,79
136	617323,88	562711,09
137	617325,66	562705,46
138	617331,69	562672,63
139	617337,49	562648,73
140	617342,61	562634,12
141	617347,77	562616,38
142	617350,30	562572,00
143	617385,42	562605,52
144	617403,50	562617,50
145	617428,78	562627,12
146	617443,18	562635,36
147	617452,76	562642,92
148	617474,68	562658,98
149	617538,09	562677,49
150	617576,02	562685,71
151	617612,18	562687,81
152	617625,66	562688,69
153	617640,48	562685,45
154	617725,40	562631,58
155	617742,04	562621,63
156	617762,99	562613,68
157	617795,06	562610,44
158	617812,20	562605,84
159	617828,91	562595,26
160	617864,95	562563,37
161	617914,79	562533,19
162	617925,68	562520,10
163	617928,89	562513,93

164	617958,43	562470,23
165	617986,76	562438,12
166	618038,89	562379,07
167	618077,10	562332,61
168	618127,46	562271,35
169	618142,93	562246,52
170	618160,27	562217,71
171	618176,64	562179,50
172	618201,24	562111,19
173	618212,44	562085,04
174	618226,95	562063,79
175	618239,24	562050,44
176	618258,12	562037,95
177	618357,77	562001,18
178	618361,79	562000,27
179	618397,08	561988,69
180	618490,66	561968,96
181	618533,66	561968,37
182	618546,31	561964,01
183	618563,16	561948,01
184	618599,86	561897,37
185	618606,28	561885,65
186	618607,66	561884,38
187	618613,49	561865,37
188	618617,55	561853,48
189	618622,82	561844,20
190	618624,60	561840,49
191	618633,57	561824,21
192	618646,06	561809,63
193	618664,94	561796,84
194	618707,90	561781,06
195	618718,85	561780,10
196	618737,98	561785,97
197	618744,42	561786,45
198	618753,08	561781,82
199	618757,35	561779,29
200	618761,60	561775,78
201	618767,80	561770,53
202	618777,12	561761,79
203	618781,67	561757,16
204	618788,05	561752,04
205	618795,15	561747,85
206	618806,92	561740,72
207	618810,72	561740,31
208	618813,04	561740,40

Mapa poglądowa Naguszewskiego Obszaru Chronionego Krajobrazu



Legenda
Obszar Chronionego Krajobrazu
----- granica gminy



Uzasadnienie

Naguszewski Obszar Chronionego Krajobrazu położony jest w południowo-zachodniej części województwa warmińsko-mazurskiego, w powiecie działdowskim, na terenie gminy Rybno. OChK znajduje się na zachód od miejscowości Naguszewo i na północ od rynnowego jeziora Rumian, wschodnią stroną przylega do granicy Welskiego Parku Krajobrazowego. Obszar mieści się głównie w mezoregionie Równiny Urszulewskiej, jedynie niewielki fragment, zlokalizowany na północny-zachód od miejscowości Naguszewo, należy do mezoregionu Garbu Lubawskiego. Pokrycie terenu to głównie pola uprawne o glebach kompleksu pszennego dobrego i pszennego wadliwego. Przez obszar ciągnie się południkowo zorientowany oz. Jest to wąski i kręty wał przechodzący w ciąg pagórków zbudowanych z piasków gruboziarnistych ze żwirami, pod niewielkim przykryciem glin zwałowych. Wznosi się ponad powierzchnię sąsiadujących równin sandrowych, fragmentów wysoczyzny polodowcowej i równin torfowych o około 5-25 m (około 160-190 m n.p.m.). Oz ten jest klasycznym przykładem formy powstałej w tunelu subglacialnym, w następstwie wypełnienia tego tunelu osadami wodnolodowcowymi.

Na podstawie art. 23 ust. 2 ustawy z dnia 16 kwietnia 2004 r. *o ochronie przyrody* (Dz. U. z 2020 r. poz. 55) Sejmik Województwa wyznacza obszar chronionego krajobrazu, określa jego nazwę, położenie, sprawującego nadzór, ustalenia dotyczące czynnej ochrony ekosystemów oraz zakazy właściwe dla danego obszaru chronionego krajobrazu lub jego części, wybrane spośród zakazów wymienionych w art. 24 ust. 1, wynikające z potrzeb jego ochrony.

Ze względu na zmianę przepisów ustawy *o ochronie przyrody* na skutek wejścia w życie ustawy z dnia 24 kwietnia 2015 r. *o zmianie niektórych ustaw w związku ze wzmocnieniem narzędzi ochrony krajobrazu* (Dz. U. z 2015 r. poz. 774, z późn. zm.) konieczne było dostosowanie do tych zmian zapisów Rozporządzenia Nr 41 Wojewody Warmińsko-Mazurskiego z dnia 23 kwietnia 2008 r. *w sprawie Naguszewskiego Obszaru Chronionego Krajobrazu* (Dz. Urz. Woj. Warm.-Maz. Nr 71, poz. 1367). Niniejszy projekt uchwały bazuje na treści wspomnianego Rozporządzenia aktualizując je o zapisy wynikające z obecnego brzmienia ustawy *o ochronie przyrody* (Dz.U. z 2020 r. poz.55). Załączony projekt Uchwały zawiera również dodatkowe zapisy stanowiące o nowych odstępstwach od zakazów umożliwiające m.in.: budowę nowych obiektów budowlanych w pasie szerokości 100 m od innych niż rzeki cieków naturalnych, budowę ścieżek rowerowych i ciągów pieszych, zagospodarowanie terenów zieleni w granicach administracyjnych miast oraz likwidację zadrzewień śródpolnych, przydrożnych i nadwodnych, na potrzeby wykonalności decyzji o warunkach zabudowy oraz inwestycji ujętych w miejscowych planach zagospodarowania przestrzennego. Ponadto projekt utrzymuje dotychczasową możliwość uzupełnień zabudowy pod warunkiem wyznaczenia nieprzekraczalnej linii zabudowy od brzegów zgodnie z linią występującą na działkach przyległych.

Należy zaznaczyć, że dotychczasowy akt prawny dotyczący Naguszewskiego Obszaru Chronionego Krajobrazu przedstawia jego zasięg za pomocą opisu przebiegu granicy (Załącznik Nr 1) oraz topograficznej mapy sytuacyjnej (Załącznik Nr 2). Wspomniana mapa została opracowana w małej skali uniemożliwiającej szczegółową weryfikację granicy zarówno w terenie, jak i na mapach ewidencyjnych. Tak nieprecyzyjne określenie granicy Obszaru, wynikające m.in. z ograniczonego dostępu do odpowiednich narzędzi technicznych w okresie jego wyznaczania, w znacznym stopniu utrudnia zarządzanie tą formą ochrony przyrody.

Mając na uwadze powyższe uznano za konieczne wyznaczenie OChK zgodnie z obowiązującymi standardami. W tym celu przyjęto, że na potrzeby doprecyzowania i jednoznacznego wyznaczenia zasięgu Obszaru jego granica będzie prowadzona w miarę możliwości wzdłuż granic działek lub użytków ewidencyjnych. W sytuacji, kiedy opis z Załącznika Nr 1 określa granicę OChK jako drogę element ten uznano za graniczny, nie uwzględniając jego powierzchni w Obszarze.

Po dokonaniu uszczegółowienia granicy Obszaru zmianie uległa jego powierzchnia, która według obecnych wyliczeń wynosi 215,61 ha. Różnica między powierzchnią wskazaną w Rozporządzeniu Nr 41 Wojewody Warmińsko-Mazurskiego z dnia 23 kwietnia 2008 r. *w sprawie Naguszewskiego Obszaru Chronionego Krajobrazu* (Dz. Urz. Woj. Warm.-Maz. Nr 71, poz. 1367), a powierzchnią obliczoną po ustaleniu dokładnego przebiegu granicy Obszaru wynika ze stopnia szczegółowości wyznaczenia granicy,

ze zwiększenia dokładności wykonywanych pomiarów, a także z wymienionych powyżej korekt.

Treść uchwały, w tym załącznika graficznego, została opracowana w porozumieniu z przedstawicielami Regionalnej Dyrekcji Ochrony Środowiska w Olsztynie w sposób, który zapewni ochronę wyróżniających się krajobrazów o zróżnicowanych ekosystemach oraz zrównoważony rozwój województwa.

Projekt uchwały Sejmiku Województwa Warmińsko-Mazurskiego zgodnie z art. 23 ust. 3 ustawy z dnia 16 kwietnia 2004 r. *o ochronie przyrody* (Dz.U. z 2020 r. poz.55) wymaga uzgodnienia z Regionalnym Dyrektorem Ochrony Środowiska w Olsztynie oraz z właściwą miejscowo radą gminy.