

Projekt

z dnia 30 marca 2020 r.

Zatwierdzony przez

**UCHWAŁA Nr
SEJMIKU WOJEWÓDZTWA WARMIŃSKO-MAZURSKIEGO**

z dnia 2020 r.

w sprawie Obszaru Chronionego Krajobrazu Otuliny Welskiego Parku Krajobrazowego - Dębień

Na podstawie art. 23 ust. 2 i 3 ustawy z dnia 16 kwietnia 2004 r. *o ochronie przyrody* (Dz. U. z 2020 r. poz. 55) uchwała się, co następuje:

§ 1. Obszar Chronionego Krajobrazu Otuliny Welskiego Parku Krajobrazowego - Dębień, zwany dalej „Obszarem”, o powierzchni 1769,96 ha położony jest w województwie warmińsko-mazurskim, w powiecie działowskim na terenie gminy Rybno.

§ 2. Granica Obszaru w postaci wykazu współrzędnych punktów załamania granicy w układzie współrzędnych prostokątnych płaskich PL-1992 określona została w Załączniku Nr 1.

§ 3. Granicę Obszaru określoną zgodnie z § 2 przedstawia poglądowo mapa, stanowiąca Załącznik Nr 2.

§ 4. 1. Ustalenia dotyczące czynnej ochrony ekosystemów leśnych Obszaru:

- 1) utrzymanie ciągłości i trwałości ekosystemów leśnych; niedopuszczanie do ich nadmiernego użytkowania;
- 2) wspieranie procesów sukcesji naturalnej przez inicjowanie i utrwalanie naturalnego odnowienia o składzie i strukturze odpowiadającej siedlisku; tam gdzie nie są możliwe odnowienia naturalne - używanie do odnowień gatunków miejscowego pochodzenia przy ograniczaniu gatunków obcych rodzimej florze czy też modyfikowanych genetycznie;
- 3) zwiększanie udziału gatunków domieszkowych i biocenotycznych; tworzenie układów ekotonowych z tych gatunków;
- 4) pozostawianie drzew o charakterze pomnikowym, przestojów, drzew dziuplastych oraz części drzew obumarłych aż do całkowitego ich rozkładu;
- 5) zwiększanie istniejącego stopnia pokrycia terenów drzewostanami, w szczególności na terenach porolnych tam, gdzie z przyrodniczego i ekonomicznego punktu widzenia jest to możliwe; sprzyjanie tworzeniu zwartych kompleksów leśnych; tworzenie i utrzymywanie leśnych korytarzy ekologicznych ze szczególnym uwzględnieniem możliwości migracji dużych ssaków;
- 6) utrzymywanie, a w razie potrzeby podwyższanie poziomu wód gruntowych, w szczególności na siedliskach wilgotnych i bagiennych, tj. w borach bagiennych, olsach i łęgach; budowa zbiorników małej retencji jako zbiorników wielofunkcyjnych, w szczególności podwyższających różnorodność biologiczną w lasach;
- 7) zachowanie i utrzymywanie w stanie zbliżonym do naturalnego istniejących śródleśnych cieków, mokradeł, polan, torfowisk, wrzosowisk oraz muraw napiaskowych; niedopuszczanie do ich nadmiernego wykorzystania dla celów produkcji roślinnej lub sukcesji;
- 8) zwalczanie szkodników owadzych i patogenów grzybowych, a także ograniczanie szkód łowieckich poprzez zastosowanie metod mechanicznych lub biologicznych; metody chemicznego zwalczania powinno stosować się tylko przy braku innych alternatywnych metod;
- 9) stopniowe usuwanie gatunków obcego pochodzenia, chyba że zaleca się ich stosowanie w ramach przyjętych zasad hodowli lasu;

- 10) ochrona stanowisk chronionych gatunków roślin, zwierząt i grzybów; w przypadkach stwierdzenia obiektów i powierzchni cennych przyrodniczo (stanowiska rzadkich i chronionych roślin, zwierząt, grzybów oraz pozostałości naturalnych ekosystemów) wnioskowanie do właściwego organu o ich ochronę;
 - 11) kształtowanie właściwej struktury populacji zwierząt, roślin i grzybów stanowiących komponent ekosystemu leśnego;
 - 12) opracowanie i wdrażanie programów czynnej ochrony oraz reintrodukcji i restytucji gatunków rzadkich, zagrożonych;
 - 13) wykorzystanie lasów dla celów rekreacyjno-krajoznawczych i edukacyjnych w oparciu o wyznaczone szlaki turystyczne oraz istniejące i nowe ścieżki edukacyjno-przyrodnicze wyposażone w elementy infrastruktury turystycznej i edukacyjnej zharmonizowanej z otoczeniem;
 - 14) prowadzenie racjonalnej gospodarki łowieckiej, w szczególności poprzez dostosowanie liczebności populacji zwierząt łownych związanych z ekosystemami leśnymi do warunków środowiskowych.
2. Ustalenia dotyczące czynnej ochrony nieleśnych ekosystemów lądowych Obszaru:
- 1) przeciwdziałanie zarastaniu łąk, pastwisk i torfowisk poprzez koszenie i wypas, a także mechaniczne usuwanie samosiewów drzew i krzewów na terenach otwartych, a w razie konieczności także karczowanie z usunięciem biomasy z pozostawieniem kęp drzew i krzewów;
 - 2) propagowanie wśród rolników działań zmierzających do utrzymania trwałych użytków zielonych w ramach zwykłej, dobrej praktyki rolniczej, a także działań rolno-środowiskowo-klimatycznych - zgodnie z wymogami zbiorowisk łąkowych; propagowanie dominacji gospodarstw prowadzących produkcję mieszaną, w tym preferowanie hodowli bydła opartej o wypas metodą pastwiskową; zalecana jest ochrona i hodowla lokalnych starych odmian drzew i krzewów owocowych oraz ras zwierząt; promowanie agroturystyki i rolnictwa ekologicznego;
 - 3) maksymalne ograniczanie zmiany użytków zielonych na grunty orne; niedopuszczanie do przeorywania użytków zielonych; propagowanie powrotu do użytkowania łąkowego gruntów wykorzystywanych dotychczas jako rolne wzdłuż rowów i lokalnych obniżen terenowych;
 - 4) preferowanie ochrony roślin metodami biologicznymi;
 - 5) ochrona zieleni wiejskiej: zadrzewień, zakrzewień, parków wiejskich oraz kształtowanie zróżnicowanego krajobrazu rolniczego poprzez ochronę istniejących oraz formowanie nowych zakrzewień i zadrzewień śródpolnych i przydrożnych;
 - 6) zachowanie śródpolnych torfowisk, zabagnień, podmokłości oraz oczek wodnych;
 - 7) zachowanie głązów i ich zbiorowisk;
 - 8) zachowanie zbiorowisk wydmowych, śródpolnych muraw napiaskowych, wrzosowisk i psiar;
 - 9) melioracje odwadniające, w tym regulowanie odpływu wody z sieci rowów, winny być realizowane jedynie w ramach racjonalnej gospodarki rolnej, przy zachowaniu w stanie nienaruszonym terenów podmokłych, w tym torfowisk i obszarów wodno-błotnych oraz obszarów źródliskowych cieków;
 - 10) eliminowanie nielegalnego eksploataowania surowców mineralnych oraz rekultywacja terenów powyrobiskowych; w szczególnych przypadkach, gdy w wyrobisku ukształtowały się właściwe biocenozy wzbogacające lokalną różnorodność biologiczną, przeprowadzenie rekultywacji nie jest wskazane, zalecane jest podjęcie działań ochronnych w celu ich zachowania;
 - 11) utrzymywanie i w razie konieczności odtwarzanie lokalnych i regionalnych korytarzy ekologicznych;
 - 12) prowadzenie racjonalnej gospodarki łowieckiej, m.in. poprzez dostosowanie liczebności populacji zwierząt łownych związanych z ekosystemami otwartymi do warunków środowiskowych;
 - 13) melioracje nawadniające zalecane są w przypadku stwierdzonego niekorzystnego dla racjonalnej gospodarki rolnej obniżenia poziomu wód gruntowych.

3. Ustalenia dotyczące czynnej ochrony ekosystemów wodnych:

- 1) zachowanie i ochrona zbiorników wód powierzchniowych wraz z pasem roślinności okalającej, poza rowami melioracyjnymi;
- 2) wyznaczenie lokalizacji nowych wałów przeciwpowodziowych w oparciu o rzeczywistą konieczność ochrony człowieka i jego mienia przed powodzią; w miarę możliwości wały należy lokalizować jak najdalej od koryta rzeki wykorzystując naturalną rzeźbę terenu;
- 3) tworzenie stref buforowych wokół zbiorników wodnych w postaci pasów zadrzewień i zakrzewień celem ograniczenia spływu substancji biogennej i zwiększenia różnorodności biologicznej;
- 4) prowadzenie prac regulacyjnych i utrzymaniowych rzek tylko w zakresie niezbędnym dla rzeczywistej ochrony przeciwpowodziowej;
- 5) ograniczanie zabudowy na krawędziach wysoczyznowych w celu zachowania ciągłości przyrodniczo-krajobrazowej oraz ochrony krawędzi tarasów rzecznych przed ruchami osuwiskowymi;
- 6) rozpoznanie okresowych dróg migracji zwierząt, których rozwój związany jest bezpośrednio ze środowiskiem wodnym (w szczególności płazów) oraz podejmowanie działań w celu ich ochrony;
- 7) wznoszenie nowych budowli piętrzących na ciekach, rowach i kanałach (retencja korytowa) winno być poprzedzone analizą bilansu wodnego zlewni;
- 8) zapewnienie swobodnej migracji rybnym w ciekach poprzez budowę przepławek na istniejących i nowych budowlach piętrzących;
- 9) utrzymanie i wprowadzanie zakrzewień wokół zbiorników wodnych, w szczególności starorzeczy i oczek wodnych, jako bariery ograniczającej dostęp do linii brzegowej; utrzymanie lub tworzenie pasów zakrzewień i zadrzewień wzdłuż cieków jako naturalnej obudowy biologicznej ograniczającej spływ zanieczyszczeń z pól uprawnych;
- 10) ograniczenie działań powodujących obniżenie zwierciadła wód podziemnych, w szczególności budowy urządzeń drenażowych i rowów odwadniających na gruntach ornych, łąkach i pastwiskach w dolinach rzecznych oraz na krawędzi tarasów zalewowych i wysoczyzn;
- 11) opracowanie i wdrożenie programów reintrodukcji, restytucji, czynnej ochrony rzadkich i zagrożonych gatunków zwierząt i roślin bezpośrednio związanych z ekosystemami wodnymi;
- 12) zachowanie i ewentualne odtwarzanie korytarzy ekologicznych opartych o ekosystemy wodne celem zachowania dróg migracji gatunków związanych z wodą;
- 13) zwiększanie retencji wodnej, przy czym zbiorniki małej retencji winny dodatkowo wzbogacać różnorodność biologiczną terenu, uwzględniając starorzecza i lokalne obniżenia terenu; w miarę możliwości technicznych i finansowych zalecane jest odtworzenie funkcji obszarów źródłiskowych o dużych zdolnościach retencyjnych; w miarę możliwości należy zachowywać lub odtwarzać siedliska hydrogeniczne mające dużą rolę w utrzymaniu lokalnej różnorodności biologicznej;
- 14) rozpoznanie oraz ewentualna przebudowa struktury ichtiofauny zgodnie z charakterem siedliska we wszystkich zbiornikach wodnych przewidzianych do wykorzystania w myśl właściwych przepisów o rybactwie śródlądowym; gospodarka rybacka na wodach powierzchniowych powinna wspomagać ochronę gatunków krytycznie zagrożonych i zagrożonych oraz promować gatunki o pochodzeniu lokalnym prowadząc do uzyskania struktury gatunkowej i wiekowej ryb właściwej dla danego typu wód.

§ 5. 1. Na Obszarze wprowadza się następujące zakazy:

- 1) zabijania dziko występujących zwierząt, niszczenia ich nor, legowisk, innych schronień i miejsc rozrodu oraz tarlisk, złożonej ikry, z wyjątkiem amatorskiego połowu ryb oraz wykonywania czynności związanych z racjonalną gospodarką rolną, leśną, rybacką i łowiecką;

- 2) realizacji przedsięwzięć mogących znacząco oddziaływać na środowisko w rozumieniu przepisów ustawy z dnia 3 października 2008 r. *o udostępnianiu informacji o środowisku i jego ochronie, udziale społeczeństwa w ochronie środowiska oraz o ocenach oddziaływania na środowisko*;
 - 3) likwidowania i niszczenia zadrzewień śródpolnych, przydrożnych i nadwodnych, jeżeli nie wynikają one z potrzeby ochrony przeciwpowodziowej i zapewnienia bezpieczeństwa ruchu drogowego lub wodnego lub budowy, odbudowy, utrzymania, remontów lub naprawy urządzeń wodnych;
 - 4) wydobywania do celów gospodarczych skał, w tym torfu, oraz skamieniałości, w tym kopalnych szczątków roślin i zwierząt, a także minerałów i bursztynu;
 - 5) wykonywania prac ziemnych trwale zniekształcających rzeźbę terenu, z wyjątkiem prac związanych z zabezpieczeniem przeciwsztorowym, przeciwpowodziowym lub przeciwsuwiskowym lub utrzymaniem, budową, odbudową, naprawą lub remontem urządzeń wodnych;
 - 6) dokonywania zmian stosunków wodnych, jeżeli służą innym celom niż ochrona przyrody lub zrównoważone wykorzystanie użytków rolnych i leśnych oraz racjonalna gospodarka wodna lub rybacka;
 - 7) likwidowania naturalnych zbiorników wodnych, starorzeczy i obszarów wodno-błotnych;
 - 8) budowania nowych obiektów budowlanych w pasie szerokości 100 m od:
 - a) linii brzegów rzek, jezior i innych naturalnych zbiorników wodnych,
 - b) zasięgu lustra wody w sztucznych zbiornikach wodnych usytuowanych na wodach płynących przy normalnym poziomie piętrzenia określonym w pozwoleniu wodnoprawnym, o którym mowa w art. 389 pkt 1 ustawy z dnia 20 lipca 2017 r. - *Prawo wodne*
- z wyjątkiem urządzeń wodnych oraz obiektów służących prowadzeniu racjonalnej gospodarki rolnej, leśnej lub rybackiej.
2. Zakazy, o których mowa w ust. 1, nie dotyczą:
- 1) wykonywania zadań na rzecz obronności kraju i bezpieczeństwa państwa;
 - 2) prowadzenia akcji ratowniczej oraz działań związanych z bezpieczeństwem powszechnym;
 - 3) realizacji inwestycji celu publicznego;
 - 4) wykonywania zadań wynikających z planu ochrony, zadań ochronnych lub planu zadań ochronnych.
3. Zakaz, o którym mowa w ust. 1 pkt 2, nie dotyczy:
- 1) realizacji przedsięwzięć mogących znacząco oddziaływać na środowisko, dla których przeprowadzona ocena oddziaływania na środowisko wykazała brak negatywnego wpływu na ochronę przyrody i ochronę krajobrazu obszaru chronionego krajobrazu;
 - 2) realizacji przedsięwzięć mogących potencjalnie znacząco oddziaływać na środowisko, dla których regionalny dyrektor ochrony środowiska stwierdził brak konieczności przeprowadzenia oceny oddziaływania na środowisko.
4. Zakaz, o którym mowa w ust. 1 pkt 3:
- 1) nie dotyczy usunięcia drzewa lub krzewu w obrębie zadrzewienia, należących do gatunków obcych, określonych w przepisach wydanych na podstawie art. 120 ust. 2f ustawy z dnia 16 kwietnia 2004 r. *o ochronie przyrody*;
 - 2) nie dotyczy terenów przeznaczonych pod zabudowę w miejscowych planach zagospodarowania przestrzennego obowiązujących:
 - a) w dacie orzekania w przedmiocie wydania: decyzji o środowiskowych uwarunkowaniach, decyzji o pozwoleniu na budowę, a także innych decyzji - jeżeli są one wymagane dla realizacji danego przedsięwzięcia na podstawie przepisów powszechnie obowiązującego prawa,
 - b) w dacie realizacji przedsięwzięcia - jeżeli dla danego przedsięwzięcia przepisy powszechnie obowiązującego prawa nie przewidują obowiązku uzyskania decyzji, o których mowa w lit. a;

- 3) nie ma zastosowania do zmian miejscowych planów zagospodarowania przestrzennego, w zakresie terenów przeznaczonych w tych planach pod zabudowę;
 - 4) nie dotyczy realizacji inwestycji na podstawie decyzji o warunkach zabudowy, którą wydano po uzgodnieniu z właściwym organem ochrony przyrody.
5. Zakazy, o których mowa w ust. 1 pkt 4 i 5, nie dotyczą:
- 1) złóż kopalin udokumentowanych do dnia 21 maja 2008 r., tj. dnia wejścia w życie Rozporządzenia Nr 28 Wojewody Warmińsko-Mazurskiego z dnia 23 kwietnia 2008 r. w sprawie *Obszaru Chronionego Krajobrazu Otuliny Welskiego Parku Krajobrazowego - Dębień* (Dz. Urz. Woj. Warm.-Maz. Nr 70, poz. 1344), których dokumentacje zostały zatwierdzone lub przyjęte przez właściwy organ administracji geologicznej;
 - 2) złóż kopalin udokumentowanych na podstawie koncesji na poszukiwanie i rozpoznawanie, udzielonych do dnia 21 maja 2008 r., tj. dnia wejścia w życie Rozporządzenia Nr 28 Wojewody Warmińsko-Mazurskiego z dnia 23 kwietnia 2008 r. w sprawie *Obszaru Chronionego Krajobrazu Otuliny Welskiego Parku Krajobrazowego - Dębień* (Dz. Urz. Woj. Warm.-Maz. Nr 70, poz. 1344).
6. Zakaz, o którym mowa w ust. 1 pkt 8, nie dotyczy:
- 1) innych niż rzeki cieków naturalnych w rozumieniu art. 16 pkt 5 ustawy z dnia 20 lipca 2017 r. *Prawo wodne*;
 - 2) terenów zieleni w granicach administracyjnych miast;
 - 3) obszarów zwartej zabudowy miast i wsi w granicach określonych w obowiązujących studiach uwarunkowań i kierunków zagospodarowania przestrzennego, a w przypadku obszarów, dla których obowiązuje studium uwarunkowań i kierunków zagospodarowania przestrzennego, które uchwalono przed dniem 21 maja 2008 r., tj. przed dniem wejścia w życie Rozporządzenia Nr 28 Wojewody Warmińsko-Mazurskiego z dnia 23 kwietnia 2008 r. w sprawie *Obszaru Chronionego Krajobrazu Otuliny Welskiego Parku Krajobrazowego - Dębień* (Dz. Urz. Woj. Warm.-Maz. Nr 70, poz. 1344) i w którym nie określono granic zwartej zabudowy miasta lub wsi, również obszarów wskazanych w obowiązującym studium jako tereny zabudowane;
 - 4) uzupełnień zabudowy pod warunkiem wyznaczenia nieprzekraczalnej linii zabudowy od brzegów zgodnie z linią występującą na działkach przyległych;
 - 5) siedlisk rolniczych - w zakresie uzupełnienia istniejącej zabudowy zagrodowej o obiekty służące do prowadzenia gospodarstwa rolnego, w tym obiekty służące agroturystyce, pod warunkiem nie zmniejszania dotychczasowej odległości zabudowy od brzegów wód;
 - 6) obiektów budowlanych niezbędnych do pełnienia funkcji plaż, kąpielisk i przystani na wyznaczonych w miejscowych planach zagospodarowania przestrzennego terenach dostępu do wód publicznych oraz realizacji infrastruktury technicznej na potrzeby tych terenów;
 - 7) ścieżek rowerowych, ciągów pieszych oraz związanych z nimi: infrastruktury technicznej i obiektów małej architektury służących utrzymaniu porządku;
 - 8) ustaleń miejscowych planów zagospodarowania przestrzennego obowiązujących:
 - a) w dniu wejścia w życie niniejszej uchwały, lub
 - b) w dniu 21 maja 2008 r., tj. w dniu wejścia w życie Rozporządzenia Nr 28 Wojewody Warmińsko-Mazurskiego z dnia 23 kwietnia 2008 r. w sprawie *Obszaru Chronionego Krajobrazu Otuliny Welskiego Parku Krajobrazowego - Dębień* (Dz. Urz. Woj. Warm.-Maz. Nr 70, poz. 1344).

§ 6. Niniejsza uchwała nie narusza uprawnień nabytych na podstawie ustaleń miejscowych planów zagospodarowania przestrzennego, prawomocnych decyzji administracyjnych i innych orzeczeń oraz innych aktów prawnych, obowiązujących w dniu wejścia w życie niniejszej uchwały.

§ 7. Nadzór nad Obszarem sprawuje Marszałek Województwa Warmińsko-Mazurskiego.

§ 8. Wykonanie uchwały powierza się Zarządowi Województwa Warmińsko-Mazurskiego.

§ 9. Do postępowań, których przedmiotem jest uchwalenie lub zmiana miejscowego planu zagospodarowania przestrzennego lub studium uwarunkowań i kierunków zagospodarowania przestrzennego, w których przed dniem wejścia w życie niniejszej uchwały podjęto uchwałę o przystąpieniu do sporządzenia lub zmiany planu lub studium oraz zawiadomiono o terminie wyłożenia ich projektów do publicznego wglądu, ale postępowanie nie zostało zakończone przed wejściem w życie niniejszej uchwały, stosuje się przepisy dotychczasowe.

§ 10. Traci moc Rozporządzenie Nr 28 Wojewody Warmińsko-Mazurskiego z dnia 23 kwietnia 2008 r. w sprawie *Obszaru Chronionego Krajobrazu Otuliny Welskiego Parku Krajobrazowego - Dębień* (Dz. Urz. Woj. Warm.-Maz. Nr 70, poz. 1344).

§ 11. Uchwała wchodzi w życie po upływie 14 dni od dnia ogłoszenia w Dzienniku Urzędowym Województwa Warmińsko-Mazurskiego.

Przewodnicząca Sejmiku Województwa
Warmińsko-Mazurskiego

Bernadeta Hordejuk

160	618135,57	559699,73
161	618137,88	559708,39
162	618133,71	559766,14
163	618128,42	559788,71
164	618111,36	559820,22
165	618106,66	559831,37
166	618097,18	559860,16
167	618098,56	559868,09
168	618090,66	559900,83
169	618090,85	559936,37
170	618130,31	560452,69
171	618130,64	560460,09
172	618119,02	560638,21
173	618103,48	560844,12
174	618098,14	560928,19
175	618097,62	560985,72
176	618093,95	561024,74
177	618091,78	561033,65
178	618090,10	561039,84
179	618079,75	561087,65
180	618071,64	561117,21
181	618044,59	561188,38
182	618043,36	561190,57
183	618025,80	561216,37
184	618006,51	561250,77
185	617972,34	561319,36
186	617955,58	561355,33
187	617941,48	561377,42
188	617926,41	561390,41
189	617911,90	561398,78
190	617908,84	561399,71
191	617860,67	561418,04
192	617806,09	561435,96
193	617786,45	561446,08
194	617779,19	561449,70
195	617746,04	561478,78
196	617703,06	561525,11
197	617698,25	561531,03
198	617681,10	561554,63
199	617669,47	561578,89
200	617660,36	561614,28
201	617649,79	561637,08
202	617623,91	561668,45
203	617615,69	561688,11
204	617611,74	561736,40
205	617605,47	561754,98
206	617592,70	561770,46
207	617587,08	561774,98

208	617580,26	561784,53
209	617548,96	561826,65
210	617526,75	561850,75
211	617501,30	561858,78
212	617476,10	561861,54
213	617440,84	561871,78
214	617424,28	561881,39
215	617408,28	561895,53
216	617393,35	561913,31
217	617385,47	561927,01
218	617374,76	561941,84
219	617349,90	561975,46
220	617337,15	561990,50
221	617302,20	562034,62
222	617276,72	562053,50
223	617275,54	562054,26
224	617271,31	562057,00
225	617227,43	562085,40
226	617222,32	562087,44
227	617204,71	562102,12
228	617188,13	562113,01
229	617176,31	562118,47
230	617138,06	562145,27
231	617108,15	562163,13
232	616995,60	562234,38
233	616993,72	562235,43
234	616968,40	562249,49
235	616941,86	562260,74
236	616914,82	562268,84
237	616903,26	562272,31
238	616894,60	562274,90
239	616876,14	562279,23
240	616856,63	562285,88
241	616851,12	562287,50
242	616709,74	562318,76
243	616677,13	562327,66
244	616658,63	562328,53
245	616634,60	562325,82
246	616606,59	562318,38
247	616499,11	562273,04
248	616343,30	562210,54
249	616297,79	562194,38
250	616276,86	562187,21
251	616270,82	562185,14
252	616224,18	562169,20
253	616174,70	562159,64
254	616076,58	562141,69
255	616033,43	562134,59

256	616006,79	562133,61
257	615799,92	562138,90
258	615730,49	562137,38
259	615689,37	562136,48
260	615397,59	562113,66
261	615276,65	562106,50
262	615182,03	562097,99
263	615080,58	562084,08
264	615020,65	562067,60
265	614905,14	562027,04
266	614894,24	562023,21
267	614884,14	562019,06
268	614880,35	562017,50
269	614860,62	562012,30
270	614831,35	562007,84
271	614780,28	561999,87
272	614719,34	561990,99
273	614690,66	561986,82
274	614654,77	561982,54
275	614650,79	561982,07
276	614630,16	561979,61
277	614609,54	561977,15
278	614589,07	561974,69
279	614584,70	561974,18
280	614578,76	561973,40
281	614544,96	561968,96
282	614535,97	561967,65
283	614520,02	561965,51
284	614501,32	561963,00
285	614482,24	561960,44
286	614479,21	561960,03
287	614459,83	561957,33
288	614456,69	561957,02
289	614440,47	561954,61
290	614421,09	561951,92
291	614401,73	561949,20
292	614382,35	561946,49
293	614378,38	561945,92
294	614354,18	561942,49
295	614329,20	561938,95
296	614323,79	561938,19
297	614276,91	561931,55
298	614246,57	561927,09
299	614207,90	561921,41
300	614188,15	561918,50
301	614169,33	561915,73
302	614152,41	561913,25
303	614148,96	561912,74

304	614145,00	561912,13
305	614139,14	561911,28
306	614102,11	561905,48
307	614056,45	561898,34
308	614018,73	561892,47
309	614005,06	561890,01
310	613998,11	561888,77
311	613958,81	561881,72
312	613943,33	561878,95
313	613918,69	561874,76
314	613897,41	561870,93
315	613860,96	561864,54
316	613855,66	561863,54
317	613815,04	561855,87
318	613808,56	561854,21
319	613804,17	561852,71
320	613798,04	561850,32
321	613791,28	561847,41
322	613787,07	561845,12
323	613782,13	561841,98
324	613776,81	561838,15
325	613763,54	561827,67
326	613752,16	561817,97
327	613745,25	561812,36
328	613742,03	561809,96
329	613728,26	561801,95
330	613724,49	561800,32
331	613708,32	561795,61
332	613689,13	561794,69
333	613686,02	561794,07
334	613680,84	561789,44
335	613682,74	561783,95
336	613685,85	561773,15
337	613689,54	561739,58
338	613692,03	561714,38
339	613692,95	561700,08
340	613693,73	561689,99
341	613695,57	561664,22
342	613696,78	561635,44
343	613696,90	561632,46
344	613697,04	561628,95
345	613698,61	561611,31
346	613699,66	561599,46
347	613700,39	561591,05
348	613700,82	561586,30
349	613701,07	561583,31
350	613701,70	561576,19
351	613702,34	561569,16

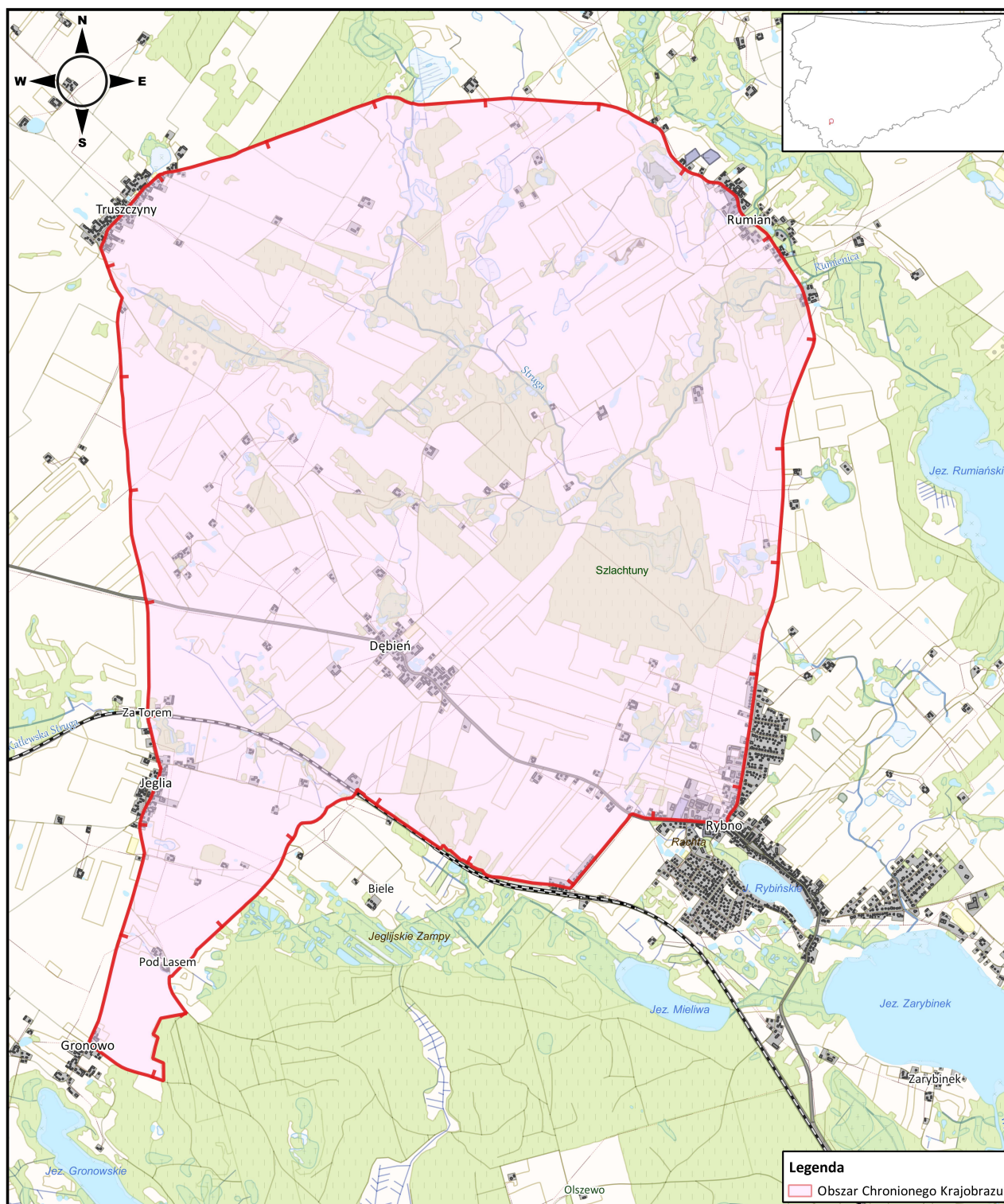
352	613702,98	561561,85
353	613703,05	561561,01
354	613703,23	561558,15
355	613703,74	561549,99
356	613704,06	561545,00
357	613706,45	561507,16
358	613710,67	561450,35
359	613710,86	561445,37
360	613711,70	561423,57
361	613712,97	561390,61
362	613713,14	561386,16
363	613714,35	561358,33
364	613715,28	561345,38
365	613715,86	561337,25
366	613716,69	561325,79
367	613717,34	561314,28
368	613718,93	561292,58
369	613737,09	561235,76
370	613744,58	561215,69
371	613735,92	561192,64
372	613734,27	561193,36
373	613732,79	561194,00
374	613730,17	561195,13
375	613702,56	561176,10
376	613665,24	561143,76
377	613619,36	561107,31
378	613592,79	561084,39
379	613530,71	561033,20
380	613483,93	560993,69
381	613478,11	560988,60
382	613458,54	560973,04
383	613455,09	560970,30
384	613440,91	560958,24
385	613423,43	560943,35
386	613407,88	560930,39
387	613392,32	560917,44
388	613377,12	560904,49
389	613361,92	560891,54
390	613358,70	560888,78
391	613342,37	560875,91
392	613327,59	560864,27
393	613325,87	560863,22
394	613295,80	560837,95
395	613288,94	560828,17
396	613294,59	560800,88
397	613297,68	560785,92
398	613309,33	560734,80
399	613321,67	560599,39

400	613343,10	560477,21
401	613346,78	560456,13
402	613350,60	560433,70
403	613355,94	560398,77
404	613359,02	560352,87
405	613366,55	560326,18
406	613378,95	560305,36
407	613398,20	560292,57
408	613404,86	560265,57
409	613425,45	560222,89
410	613431,85	560226,82
411	613464,57	560167,15
412	613460,01	560164,70
413	613503,95	560115,16
414	613520,87	560096,09
415	613522,29	560080,16
416	613534,73	560070,57
417	613553,46	560053,01
418	613548,53	560049,44
419	613542,45	560045,24
420	613531,31	560037,54
421	613581,53	559963,87
422	613628,32	559895,06
423	613664,64	559842,78
424	613704,33	559783,92
425	613726,49	559754,64
426	613752,03	559716,40
427	613780,99	559671,93
428	613815,93	559624,13
429	613856,04	559567,77
430	613861,54	559571,53
431	613886,16	559536,33
432	613888,04	559534,54
433	613893,07	559529,75
434	613897,97	559525,07
435	613888,52	559524,59
436	613860,82	559509,33
437	613858,22	559506,71
438	613848,94	559497,35
439	613845,39	559493,91
440	613843,16	559486,83
441	613833,05	559429,52
442	613825,26	559411,89
443	613818,94	559398,82
444	613802,41	559374,38
445	613787,82	559351,15
446	613784,15	559342,23
447	613775,10	559338,03

448	613748,58	559324,75
449	613723,36	559303,01
450	613704,87	559276,59
451	613696,31	559257,92
452	613691,52	559241,43
453	613690,31	559215,50
454	613688,51	559186,87
455	613683,24	559177,69
456	613669,74	559165,90
457	613650,51	559156,52
458	613630,63	559150,67
459	613611,91	559143,95
460	613593,12	559131,50
461	613559,17	559104,70
462	613532,24	559091,70
463	613504,76	559082,83
464	613477,31	559072,10
465	613436,29	559053,96
466	613414,81	559041,49
467	613396,36	559030,62
468	613369,51	559012,18
469	613366,16	559009,98
470	613348,88	558999,39
471	613304,40	558958,95
472	613291,92	558948,06
473	613252,03	558912,59
474	613236,47	558896,54
475	613190,68	558844,88
476	613173,50	558827,98
477	613147,74	558799,60
478	613109,54	558757,72
479	613093,52	558741,17
480	613064,12	558709,45
481	613037,96	558681,04
482	612975,87	558614,13
483	612922,83	558556,00
484	612911,92	558543,11
485	612883,91	558529,17
486	612866,89	558517,31
487	612838,60	558488,77
488	612808,94	558446,34
489	612770,08	558407,21
490	612749,79	558389,27
491	612750,56	558382,90
492	612747,33	558374,31
493	612730,97	558372,90
494	612704,82	558373,47
495	612680,42	558378,39

496	612645,63	558392,70
497	612628,03	558403,66
498	612588,71	558431,09
499	612521,93	558479,52
500	612492,52	558321,08
501	612393,83	558274,23
502	612374,57	558304,36
503	612318,29	558288,04
504	612246,02	558272,30
505	612218,27	558338,11
506	612109,33	558339,26
507	612108,36	558339,26
508	612142,22	558242,54
509	612157,37	558185,24
510	612165,21	558157,76
511	612180,00	558111,85
512	612193,20	558082,25
513	612212,54	558050,50
514	612275,07	557965,53
515	612333,38	557878,83

Mapa poglądowa
Obszaru Chronionego Krajobrazu Otuliny Welskiego Paru Krajobrazowego - Dębiń



Uzasadnienie

Obszar Chronionego Krajobrazu Otuliny Welskiego Parku Krajobrazowego - Dębień położony jest południowo-wschodniej części województwa warmińsko-mazurskiego, w powiecie działdowskim, na terenie gminy Rybno. Obszar mieści się głównie w mezoregionie Równiny Urszulewskiej, jedynie zachodni fragment należy do mezoregionu Garbu Lubawskiego. Przedmiotowy teren obejmuje malowniczy obszar falistej wysoczyzny urozmaiconej lasami, dolinami i zbiornikami wodnymi. Przepływające przez Obszar cieków tworzą w zagłębieniach terenu liczne zbiorniki wodne i torfowiska. Ze względu na zróżnicowanie siedliskowe, bogactwo fauny i flory oraz na konieczność zachowania ciągłości ochrony tych elementów przyrody, teren ten został objęty otuliną Welskiego Parku Krajobrazowego. Obszar ten charakteryzuje się licznie występującymi głazami narzutowymi różnej wielkości, cztery z nich mają obwód ponad 4 m, znajdują się one na przedpolu strefy czołowomorenowej w rejonie Truszczyn. Głazy te są eratykami przewodnimi, tzn. mają precyzyjnie określone pierwotne miejsce występowania na terenie Skandynawii. Na głazach tych notowano rzadkie gatunki mchów np. skalniczka wełnistego *Racomitrium lanuginosum* i różnozęba guzkowatego *Cynodontium strumiferum*.

Na podstawie art. 23 ust. 2 ustawy z dnia 16 kwietnia 2004 r. o ochronie przyrody (Dz. U. z 2020 r. poz. 55) Sejmik Województwa wyznacza obszar chronionego krajobrazu, określa jego nazwę, położenie, sprawującego nadzór, ustalenia dotyczące czynnej ochrony ekosystemów oraz zakazy właściwe dla danego obszaru chronionego krajobrazu lub jego części, wybrane spośród zakazów wymienionych w art. 24 ust. 1, wynikające z potrzeb jego ochrony.

Ze względu na zmianę przepisów ustawy o ochronie przyrody na skutek wejścia w życie ustawy z dnia 24 kwietnia 2015 r. o zmianie niektórych ustaw w związku ze wzmocnieniem narzędzi ochrony krajobrazu (Dz. U. z 2015 r. poz. 774, z późn. zm.) konieczne było dostosowanie do tych zmian zapisów Rozporządzenia Nr 28 Wojewody Warmińsko-Mazurskiego z dnia 23 kwietnia 2008 r. w sprawie Obszaru Chronionego Krajobrazu Otuliny Welskiego Parku Krajobrazowego - Dębień (Dz. Urz. Woj. Warm.-Maz. Nr 70, poz. 1344). Niniejszy projekt uchwały bazuje na treści wspomnianego Rozporządzenia aktualizując je o zapisy wynikające z obecnego brzmienia ustawy o ochronie przyrody (Dz. U. z 2020 r. poz. 55).

Załączony projekt Uchwały zawiera również dodatkowe zapisy stanowiące o nowych odstępstwach od zakazów umożliwiające m.in.: budowę nowych obiektów budowlanych w pasie szerokości 100 m od innych niż rzeki cieków naturalnych, budowę ścieżek rowerowych i ciągów pieszych, zagospodarowanie terenów zieleni w granicach administracyjnych miast oraz likwidację zadrzewień śródpolnych, przydrożnych i nadwodnych, na potrzeby wykonalności decyzji o warunkach zabudowy oraz inwestycji ujętych w miejscowych planach zagospodarowania przestrzennego. Ponadto projekt utrzymuje dotychczasową możliwość uzupełnień zabudowy pod warunkiem wyznaczenia nieprzekraczalnej linii zabudowy od brzegów zgodnie z linią występującą na działkach przyległych.

Należy zaznaczyć, że dotychczasowy akt prawny dotyczący Obszaru Chronionego Krajobrazu Otuliny Welskiego Parku Krajobrazowego - Dębień przedstawia jego zasięg za pomocą opisu przebiegu granicy (Załącznik Nr 1) oraz topograficznej mapy sytuacyjnej (Załącznik Nr 2). Wspomniana mapa została opracowana w małej skali uniemożliwiającej szczegółową weryfikację granicy zarówno w terenie, jak i na mapach ewidencyjnych. Tak nieprecyzyjne określenie granicy Obszaru, wynikające m.in. z ograniczonego dostępu do odpowiednich narzędzi technicznych w okresie jego wyznaczenia, w znacznym stopniu utrudnia zarządzanie tą formą ochrony przyrody.

Mając na uwadze powyższe trudności interpretacyjne uznano za konieczne wyznaczenie OChK zgodnie z obowiązującymi standardami. W tym celu przyjęto, że na potrzeby doprecyzowania i jednoznacznego wyznaczenia zasięgu Obszaru jego granica będzie prowadzona w miarę możliwości wzdłuż granic działek lub użytków ewidencyjnych. W sytuacji, kiedy opis z Załącznika Nr 1 określa granicę OChK jako drogę element ten uznano za graniczny, nie uwzględniając jego powierzchni w Obszarze.

Po dokonaniu uszczegółowienia granicy Obszaru zmianie uległa jego powierzchnia, która według obecnych wyliczeń wynosi 1769,96 ha. Różnica między powierzchnią wskazaną w Rozporządzeniu Nr 28 Wojewody Warmińsko-Mazurskiego z dnia 23 kwietnia 2008 r. w sprawie Obszaru Chronionego

Krajobrazu Otuliny Welskiego Parku Krajobrazowego - Dębień (Dz. Urz. Woj. Warm.-Maz. Nr 70, poz. 1344), a powierzchnią obliczoną po ustaleniu dokładnego przebiegu granicy Obszaru wynika ze stopnia szczegółowości wyznaczenia granicy, ze zwiększenia dokładności wykonywanych pomiarów, a także z wymienionych powyżej korekt.

Treść uchwały, w tym załącznika graficznego, została opracowana w porozumieniu z przedstawicielami Regionalnej Dyrekcji Ochrony Środowiska w Olsztynie w sposób, który zapewni ochronę wyróżniających się krajobrazów o zróżnicowanych ekosystemach oraz zrównoważony rozwój województwa.

Projekt uchwały Sejmiku Województwa Warmińsko-Mazurskiego zgodnie z art. 23 ust. 3 ustawy z dnia 16 kwietnia 2004 r. *o ochronie przyrody* (Dz. U. z 2020 r. poz. 55) wymaga uzgodnienia z Regionalnym Dyrektorem Ochrony Środowiska w Olsztynie oraz z właściwą miejscowo radą gminy.