

Projekt

z dnia 26 marca 2020 r.

Zatwierdzony przez

**UCHWAŁA Nr
SEJMIKU WOJEWÓDZTWA WARMIŃSKO-MAZURSKIEGO**

z dnia 2020 r.

w sprawie Obszaru Chronionego Krajobrazu Otuliny Welskiego Parku Krajobrazowego - Słup

Na podstawie art. 23 ust. 2 i 3 ustawy z dnia 16 kwietnia 2004 r. *o ochronie przyrody* (Dz. U. z 2020 r. poz. 55) uchwala się, co następuje:

§ 1. Obszar Chronionego Krajobrazu Otuliny Welskiego Parku Krajobrazowego - Słup, zwany dalej „Obszarem”, o powierzchni 2169,70 ha położony jest w województwie warmińsko-mazurskim, w powiecie działowskim na terenie gminy Lidzbark.

§ 2. Granica Obszaru w postaci wykazu współrzędnych punktów załamania granicy w układzie współrzędnych prostokątnych płaskich PL-1992 określona została w Załączniku Nr 1.

§ 3. Granicę Obszaru określoną zgodnie z § 2 przedstawia poglądowo mapa, stanowiąca Załącznik Nr 2.

§ 4. 1. Ustalenia dotyczące czynnej ochrony ekosystemów leśnych Obszaru:

- 1) utrzymanie ciągłości i trwałości ekosystemów leśnych; niedopuszczanie do ich nadmiernego użytkowania;
- 2) wspieranie procesów sukcesji naturalnej przez inicjowanie i utrwalanie naturalnego odnowienia o składzie i strukturze odpowiadającej siedlisku; tam gdzie nie są możliwe odnowienia naturalne - używanie do odnowień gatunków miejscowego pochodzenia przy ograniczaniu gatunków obcych rodzimej florze czy też modyfikowanych genetycznie;
- 3) zwiększanie udziału gatunków domieszkowych i biocenotycznych; tworzenie układów ekotonowych z tych gatunków;
- 4) pozostawianie drzew o charakterze pomnikowym, przestojów, drzew dziuplastych oraz części drzew obumarłych aż do całkowitego ich rozkładu;
- 5) zwiększanie istniejącego stopnia pokrycia terenów drzewostanami, w szczególności na terenach porolnych tam, gdzie z przyrodniczego i ekonomicznego punktu widzenia jest to możliwe; sprzyjanie tworzeniu zwartych kompleksów leśnych; tworzenie i utrzymywanie leśnych korytarzy ekologicznych ze szczególnym uwzględnieniem możliwości migracji dużych ssaków;
- 6) utrzymywanie, a w razie potrzeby podwyższanie poziomu wód gruntowych, w szczególności na siedliskach wilgotnych i bagiennych, tj. w borach bagiennych, olsach i łęgach; budowa zbiorników małej retencji jako zbiorników wielofunkcyjnych, w szczególności podwyższających różnorodność biologiczną w lasach;
- 7) zachowanie i utrzymywanie w stanie zbliżonym do naturalnego istniejących śródleśnych cieków, mokradeł, polan, torfowisk, wrzosowisk oraz muraw napiaskowych; niedopuszczanie do ich nadmiernego wykorzystania dla celów produkcji roślinnej lub sukcesji;
- 8) zwalczanie szkodników owadzych i patogenów grzybowych, a także ograniczanie szkód łowieckich poprzez zastosowanie metod mechanicznych lub biologicznych; metody chemicznego zwalczania powinny stosować się tylko przy braku innych alternatywnych metod;
- 9) stopniowe usuwanie gatunków obcego pochodzenia, chyba że zaleca się ich stosowanie w ramach przyjętych zasad hodowli lasu;

- 10) ochrona stanowisk chronionych gatunków roślin, zwierząt i grzybów; w przypadkach stwierdzenia obiektów i powierzchni cennych przyrodniczo (stanowiska rzadkich i chronionych roślin, zwierząt, grzybów oraz pozostałości naturalnych ekosystemów) wnioskowanie do właściwego organu o ich ochronę;
 - 11) kształtowanie właściwej struktury populacji zwierząt, roślin i grzybów stanowiących komponent ekosystemu leśnego;
 - 12) opracowanie i wdrażanie programów czynnej ochrony oraz reintrodukcji i restytucji gatunków rzadkich, zagrożonych;
 - 13) wykorzystanie lasów dla celów rekreacyjno-krajoznawczych i edukacyjnych w oparciu o wyznaczone szlaki turystyczne oraz istniejące i nowe ścieżki edukacyjno-przyrodnicze wyposażone w elementy infrastruktury turystycznej i edukacyjnej zharmonizowanej z otoczeniem;
 - 14) prowadzenie racjonalnej gospodarki łowieckiej, w szczególności poprzez dostosowanie liczebności populacji zwierząt łownych związanych z ekosystemami leśnymi do warunków środowiskowych.
2. Ustalenia dotyczące czynnej ochrony nieleśnych ekosystemów lądowych Obszaru:
- 1) przeciwdziałanie zarastaniu łąk, pastwisk i torfowisk poprzez koszenie i wypas, a także mechaniczne usuwanie samosiewów drzew i krzewów na terenach otwartych, a w razie konieczności także karczowanie z usunięciem biomasy z pozostawieniem kęp drzew i krzewów;
 - 2) propagowanie wśród rolników działań zmierzających do utrzymania trwałych użytków zielonych w ramach zwykłej, dobrej praktyki rolniczej, a także działań rolno-środowiskowo-klimatycznych - zgodnie z wymogami zbiorowisk łąkowych; propagowanie dominacji gospodarstw prowadzących produkcję mieszaną, w tym preferowanie hodowli bydła opartej o wypas metodą pastwiskową; zalecana jest ochrona i hodowla lokalnych starych odmian drzew i krzewów owocowych oraz ras zwierząt; promowanie agroturystyki i rolnictwa ekologicznego;
 - 3) maksymalne ograniczanie zmiany użytków zielonych na grunty orne; niedopuszczanie do przeorywania użytków zielonych; propagowanie powrotu do użytkowania łąkowego gruntów wykorzystywanych dotychczas jako rolne wzdłuż rowów i lokalnych obniżen terenowych;
 - 4) preferowanie ochrony roślin metodami biologicznymi;
 - 5) ochrona zieleni wiejskiej: zadrzewień, zakrzewień, parków wiejskich oraz kształtowanie zróżnicowanego krajobrazu rolniczego poprzez ochronę istniejących oraz formowanie nowych zakrzewień i zadrzewień śródpolnych i przydrożnych;
 - 6) zachowanie śródpolnych torfowisk, zabagnień, podmokłości oraz oczek wodnych;
 - 7) zachowanie głązów i ich zbiorowisk;
 - 8) zachowanie śródpolnych muraw napiaskowych, wrzosowisk i psiar;
 - 9) melioracje odwadniające, w tym regulowanie odpływu wody z sieci rowów, winny być realizowane jedynie w ramach racjonalnej gospodarki rolnej, przy zachowaniu w stanie nienaruszonym terenów podmokłych, w tym torfowisk i obszarów wodno-błotnych oraz obszarów źródliskowych cieków;
 - 10) eliminowanie nielegalnego eksploataowania surowców mineralnych oraz rekultywacja terenów powyrobiskowych; w szczególnych przypadkach, gdy w wyrobisku ukształtowały się właściwe biocenozy wzbogacające lokalną różnorodność biologiczną, przeprowadzenie rekultywacji nie jest wskazane, zalecane jest podjęcie działań ochronnych w celu ich zachowania;
 - 11) utrzymywanie i w razie konieczności odtwarzanie lokalnych i regionalnych korytarzy ekologicznych;
 - 12) prowadzenie racjonalnej gospodarki łowieckiej, m.in. poprzez dostosowanie liczebności populacji zwierząt łownych związanych z ekosystemami otwartymi do warunków środowiskowych;
 - 13) melioracje nawadniające zalecane są w przypadku stwierdzonego niekorzystnego dla racjonalnej gospodarki rolnej obniżenia poziomu wód gruntowych.

3. Ustalenia dotyczące czynnej ochrony ekosystemów wodnych Obszaru:

- 1) zachowanie i ochrona zbiorników wód powierzchniowych wraz z pasem roślinności okalającej, poza rowami melioracyjnymi;
- 2) wyznaczenie lokalizacji nowych wałów przeciwpowodziowych w oparciu o rzeczywistą konieczność ochrony człowieka i jego mienia przed powodzią; w miarę możliwości wały należy lokalizować jak najdalej od koryta rzeki wykorzystując naturalną rzeźbę terenu;
- 3) tworzenie stref buforowych wokół zbiorników wodnych w postaci pasów zadrzewień i zakrzewień celem ograniczenia spływu substancji biogennej i zwiększenia różnorodności biologicznej;
- 4) prowadzenie prac regulacyjnych i utrzymania rzek tylko w zakresie niezbędnym dla rzeczywistej ochrony przeciwpowodziowej;
- 5) ograniczanie zabudowy na krawędziach wysoczyznowych w celu zachowania ciągłości przyrodniczo-krajobrazowej oraz ochrony krawędzi tarasów rzecznych przed ruchami osuwiskowymi;
- 6) rozpoznanie okresowych dróg migracji zwierząt, których rozwój związany jest bezpośrednio ze środowiskiem wodnym (w szczególności płazów) oraz podejmowanie działań w celu ich ochrony;
- 7) wznoszenie nowych budowli piętrzących na ciekach, rowach i kanałach (retencja korytowa) winno być poprzedzone analizą bilansu wodnego zlewni;
- 8) zapewnienie swobodnej migracji rybnom w ciekach poprzez budowę przepławek na istniejących i nowych budowlach piętrzących;
- 9) utrzymanie i wprowadzanie zakrzewień wokół zbiorników wodnych, w szczególności starorzeczy i oczek wodnych, jako bariery ograniczającej dostęp do linii brzegowej; utrzymanie lub tworzenie pasów zakrzewień i zadrzewień wzdłuż cieków jako naturalnej obudowy biologicznej ograniczającej spływ zanieczyszczeń z pól uprawnych;
- 10) ograniczenie działań powodujących obniżenie zwierciadła wód podziemnych, w szczególności budowy urządzeń drenażowych i rowów odwadniających na gruntach ornych, łąkach i pastwiskach w dolinach rzecznych oraz na krawędzi tarasów zalewowych i wysoczyzn;
- 11) opracowanie i wdrożenie programów reintrodukcji, restytucji, czynnej ochrony rzadkich i zagrożonych gatunków zwierząt i roślin bezpośrednio związanych z ekosystemami wodnymi;
- 12) zachowanie i ewentualne odtwarzanie korytarzy ekologicznych opartych o ekosystemy wodne celem zachowania dróg migracji gatunków związanych z wodą;
- 13) zwiększanie retencji wodnej, przy czym zbiorniki małej retencji winny dodatkowo wzbogacać różnorodność biologiczną terenu, uwzględniając starorzecza i lokalne obniżenia terenu; w miarę możliwości technicznych i finansowych zalecane jest odtworzenie funkcji obszarów źródliskowych o dużych zdolnościach retencyjnych; w miarę możliwości należy zachowywać lub odtwarzać siedliska hydrogeniczne mające dużą rolę w utrzymaniu lokalnej różnorodności biologicznej;
- 14) rozpoznanie oraz ewentualna przebudowa struktury ichtiofauny zgodnie z charakterem siedliska we wszystkich zbiornikach wodnych przewidzianych do wykorzystania w myśl właściwych przepisów o rybactwie śródlądowym; gospodarka rybacka na wodach powierzchniowych powinna wspomagać ochronę gatunków krytycznie zagrożonych i zagrożonych oraz promować gatunki o pochodzeniu lokalnym prowadząc do uzyskania struktury gatunkowej i wiekowej ryb właściwej dla danego typu wód.

§ 5. 1. Na Obszarze wprowadza się następujące zakazy:

- 1) zabijania dziko występujących zwierząt, niszczenia ich nor, legowisk, innych schronień i miejsc rozrodu oraz tarlisk, złożonej ikry, z wyjątkiem amatorskiego połowu ryb oraz wykonywania czynności związanych z racjonalną gospodarką rolną, leśną, rybacką i łowiecką;

- 2) realizacji przedsięwzięć mogących znacząco oddziaływać na środowisko w rozumieniu przepisów ustawy z dnia 3 października 2008 r. *o udostępnianiu informacji o środowisku i jego ochronie, udziale społeczeństwa w ochronie środowiska oraz o ocenach oddziaływania na środowisko*;
 - 3) likwidowania i niszczenia zadrzewień śródpolnych, przydrożnych i nadwodnych, jeżeli nie wynikają one z potrzeby ochrony przeciwpowodziowej i zapewnienia bezpieczeństwa ruchu drogowego lub wodnego lub budowy, odbudowy, utrzymania, remontów lub naprawy urządzeń wodnych;
 - 4) wydobywania do celów gospodarczych skał, w tym torfu, oraz skamieniałości, w tym kopalnych szczątków roślin i zwierząt, a także minerałów i bursztynu;
 - 5) wykonywania prac ziemnych trwale zniekształcających rzeźbę terenu, z wyjątkiem prac związanych z zabezpieczeniem przeciwsztorowym, przeciwpowodziowym lub przeciwsuwiskowym lub utrzymaniem, budową, odbudową, naprawą lub remontem urządzeń wodnych;
 - 6) dokonywania zmian stosunków wodnych, jeżeli służą innym celom niż ochrona przyrody lub zrównoważone wykorzystanie użytków rolnych i leśnych oraz racjonalna gospodarka wodna lub rybacka;
 - 7) likwidowania naturalnych zbiorników wodnych, starorzeczy i obszarów wodno-błotnych;
 - 8) budowania nowych obiektów budowlanych w pasie szerokości 100 m od:
 - a) linii brzegów rzek, jezior i innych naturalnych zbiorników wodnych,
 - b) zasięgu lustra wody w sztucznych zbiornikach wodnych usytuowanych na wodach płynących przy normalnym poziomie piętrzenia określonym w pozwoleniu wodnoprawnym, o którym mowa w art. 389 pkt 1 ustawy z dnia 20 lipca 2017 r. - *Prawo wodne*
- z wyjątkiem urządzeń wodnych oraz obiektów służących prowadzeniu racjonalnej gospodarki rolnej, leśnej lub rybackiej.
2. Zakazy, o których mowa w ust. 1, nie dotyczą:
- 1) wykonywania zadań na rzecz obronności kraju i bezpieczeństwa państwa;
 - 2) prowadzenia akcji ratowniczej oraz działań związanych z bezpieczeństwem powszechnym;
 - 3) realizacji inwestycji celu publicznego;
 - 4) wykonywania zadań wynikających z planu ochrony, zadań ochronnych lub planu zadań ochronnych.
3. Zakaz, o którym mowa w ust. 1 pkt 2, nie dotyczy:
- 1) realizacji przedsięwzięć mogących znacząco oddziaływać na środowisko, dla których przeprowadzona ocena oddziaływania na środowisko wykazała brak negatywnego wpływu na ochronę przyrody i ochronę krajobrazu obszaru chronionego krajobrazu;
 - 2) realizacji przedsięwzięć mogących potencjalnie znacząco oddziaływać na środowisko, dla których regionalny dyrektor ochrony środowiska stwierdził brak konieczności przeprowadzenia oceny oddziaływania na środowisko.
4. Zakaz, o którym mowa w ust. 1 pkt 3:
- 1) nie dotyczy usunięcia drzewa lub krzewu w obrębie zadrzewienia, należących do gatunków obcych, określonych w przepisach wydanych na podstawie art. 120 ust. 2f ustawy z dnia 16 kwietnia 2004 r. *o ochronie przyrody*;
 - 2) nie dotyczy terenów przeznaczonych pod zabudowę w miejscowych planach zagospodarowania przestrzennego obowiązujących:
 - a) w dacie orzekania w przedmiocie wydania: decyzji o środowiskowych uwarunkowaniach, decyzji o pozwoleniu na budowę, a także innych decyzji - jeżeli są one wymagane dla realizacji danego przedsięwzięcia na podstawie przepisów powszechnie obowiązującego prawa,
 - b) w dacie realizacji przedsięwzięcia - jeżeli dla danego przedsięwzięcia przepisy powszechnie obowiązującego prawa nie przewidują obowiązku uzyskania decyzji, o których mowa w lit. a;

- 3) nie ma zastosowania do zmian miejscowych planów zagospodarowania przestrzennego, w zakresie terenów przeznaczonych w tych planach pod zabudowę;
 - 4) nie dotyczy realizacji inwestycji na podstawie decyzji o warunkach zabudowy, którą wydano po uzgodnieniu z właściwym organem ochrony przyrody.
5. Zakazy, o których mowa w ust. 1 pkt 4 i 5, nie dotyczą:
- 1) złóż kopalin udokumentowanych do dnia 21 maja 2008 r., tj. dnia wejścia w życie Rozporządzenia Nr 29 Wojewody Warmińsko-Mazurskiego z dnia 23 kwietnia 2008 r. w sprawie *Obszaru Chronionego Krajobrazu Otuliny Welskiego Parku Krajobrazowego - Słup* (Dz. Urz. Woj. Warm.-Maz. Nr 70, poz. 1345), których dokumentacje zostały zatwierdzone lub przyjęte przez właściwy organ administracji geologicznej;
 - 2) złóż kopalin udokumentowanych na podstawie koncesji na poszukiwanie i rozpoznawanie, udzielonych do dnia 21 maja 2008 r., tj. dnia wejścia w życie Rozporządzenia Nr 29 Wojewody Warmińsko-Mazurskiego z dnia 23 kwietnia 2008 r. w sprawie *Obszaru Chronionego Krajobrazu Otuliny Welskiego Parku Krajobrazowego - Słup* (Dz. Urz. Woj. Warm.-Maz. Nr 70, poz. 1345).
6. Zakaz, o którym mowa w ust. 1 pkt 8, nie dotyczy:
- 1) innych niż rzeki cieków naturalnych w rozumieniu art. 16 pkt 5 ustawy z dnia 20 lipca 2017 r. *Prawo wodne*;
 - 2) terenów zieleni w granicach administracyjnych miast;
 - 3) obszarów zwartej zabudowy miast i wsi w granicach określonych w obowiązujących studiach uwarunkowań i kierunków zagospodarowania przestrzennego, a w przypadku obszarów, dla których obowiązuje studium uwarunkowań i kierunków zagospodarowania przestrzennego, które uchwalono przed dniem 21 maja 2008 r., tj. przed dniem wejścia w życie Rozporządzenia Nr 29 Wojewody Warmińsko-Mazurskiego z dnia 23 kwietnia 2008 r. w sprawie *Obszaru Chronionego Krajobrazu Otuliny Welskiego Parku Krajobrazowego - Słup* (Dz. Urz. Woj. Warm.-Maz. Nr 70, poz. 1345) i w którym nie określono granic zwartej zabudowy miasta lub wsi, również obszarów wskazanych w obowiązującym studium jako tereny zabudowane;
 - 4) uzupełnień zabudowy pod warunkiem wyznaczenia nieprzekraczalnej linii zabudowy od brzegów zgodnie z linią występującą na działkach przyległych;
 - 5) siedlisk rolniczych - w zakresie uzupełnienia istniejącej zabudowy zagrodowej o obiekty służące do prowadzenia gospodarstwa rolnego, w tym obiekty służące agroturystyce, pod warunkiem nie zmniejszania dotychczasowej odległości zabudowy od brzegów wód;
 - 6) obiektów budowlanych niezbędnych do pełnienia funkcji plaż, kąpielisk i przystani na wyznaczonych w miejscowych planach zagospodarowania przestrzennego terenach dostępu do wód publicznych oraz realizacji infrastruktury technicznej na potrzeby tych terenów;
 - 7) ścieżek rowerowych, ciągów pieszych oraz związanych z nimi: infrastruktury technicznej i obiektów małej architektury służących utrzymaniu porządku;
 - 8) ustaleń miejscowych planów zagospodarowania przestrzennego obowiązujących:
 - a) w dniu wejścia w życie niniejszej uchwały, lub
 - b) w dniu 21 maja 2008 r., tj. w dniu wejścia w życie Rozporządzenia Nr 29 Wojewody Warmińsko-Mazurskiego z dnia 23 kwietnia 2008 r. w sprawie *Obszaru Chronionego Krajobrazu Otuliny Welskiego Parku Krajobrazowego - Słup* (Dz. Urz. Woj. Warm.-Maz. Nr 70, poz. 1345).

§ 6. Niniejsza uchwała nie narusza uprawnień nabytych na podstawie ustaleń miejscowych planów zagospodarowania przestrzennego, prawomocnych decyzji administracyjnych i innych orzeczeń oraz innych aktów prawnych, obowiązujących w dniu wejścia w życie niniejszej uchwały.

§ 7. Nadzór nad Obszarem sprawuje Marszałek Województwa Warmińsko-Mazurskiego.

§ 8. Wykonanie uchwały powierza się Zarządowi Województwa Warmińsko-Mazurskiego.

§ 9. Do postępowań, których przedmiotem jest uchwalenie lub zmiana miejscowego planu zagospodarowania przestrzennego lub studium uwarunkowań i kierunków zagospodarowania przestrzennego, w których przed dniem wejścia w życie niniejszej uchwały podjęto uchwałę o przystąpieniu do sporządzenia lub zmiany planu lub studium oraz zawiadomiono o terminie wyłożenia ich projektów do publicznego wglądu, ale postępowanie nie zostało zakończone przed wejściem w życie niniejszej uchwały, stosuje się przepisy dotychczasowe.

§ 10. Traci moc Rozporządzenie Nr 29 Wojewody Warmińsko-Mazurskiego z dnia 23 kwietnia 2008 r. w sprawie *Obszaru Chronionego Krajobrazu Otuliny Welskiego Parku Krajobrazowego - Słup* (Dz. Urz. Woj. Warm.-Maz. Nr 70, poz. 1345).

§ 11. Uchwała wchodzi w życie po upływie 14 dni od dnia ogłoszenia w Dzienniku Urzędowym Województwa Warmińsko-Mazurskiego.

Przewodnicząca Sejmiku Województwa
Warmińsko-Mazurskiego

Bernadeta Hordejuk

Załącznik Nr 1 do uchwały Nr
Sejmiku Województwa Warmińsko-Mazurskiego
z dnia 2020 r.

**Wykaz współrzędnych punktów załamania granicy Obszaru Chronionego Krajobrazu Otuliny
Welskiego Parku Krajobrazowego – Słup w państwowym układzie współrzędnych prostokątnych
płaskich PL-1992**

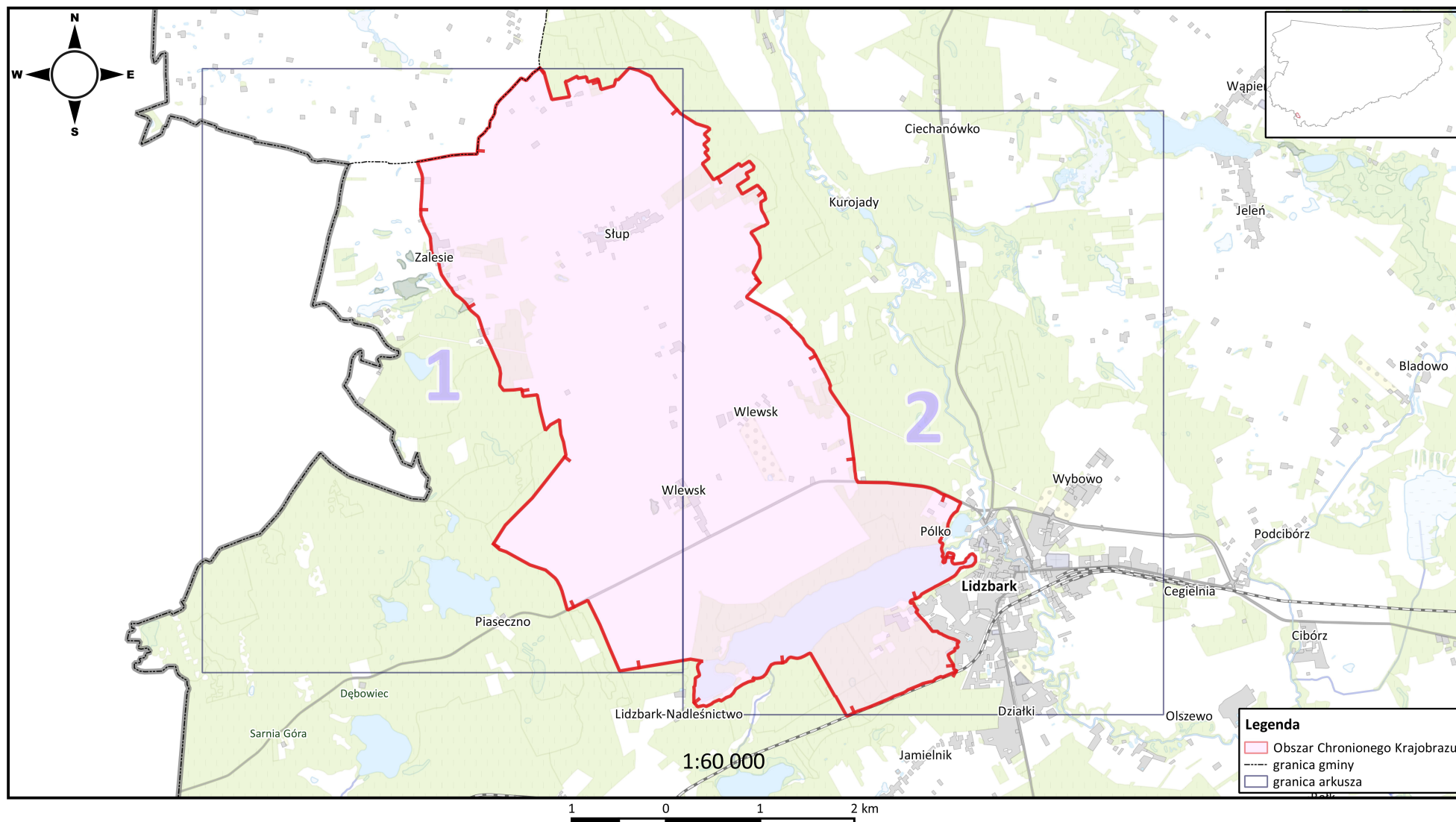
nr	X oś północna	Y oś wschodnia	38	599097,77	552587,13	77	598581,61	551544,33	116	600097,74	549747,35
1	598964,89	554289,70	39	599104,93	552551,91	78	598629,44	551504,82	117	600101,61	549740,35
2	598960,04	554298,63	40	599108,92	552532,34	79	598709,80	551503,84	118	600155,69	549642,44
3	598955,76	554289,21	41	599106,26	552525,43	80	598751,61	551507,66	119	600224,80	549517,34
4	598943,53	554256,91	42	599101,78	552513,83	81	598789,15	551505,24	120	600226,59	549514,11
5	598923,60	554207,52	43	599092,46	552503,40	82	598798,46	551504,63	121	600228,27	549509,30
6	598903,96	554161,68	44	599061,27	552479,99	83	598799,61	551514,57	122	600251,33	549443,33
7	598896,77	554140,60	45	599054,94	552457,03	84	598853,84	551519,50	123	600311,00	549376,82
8	598904,21	554126,61	46	599049,51	552447,75	85	598887,29	551519,44	124	600509,78	549503,40
9	598901,50	554121,03	47	599047,52	552427,84	86	598913,49	551564,68	125	600643,20	549634,67
10	598892,35	554098,24	48	599047,49	552407,63	87	598937,72	551560,58	126	600797,99	549790,02
11	598884,20	554078,84	49	599046,48	552387,57	88	598957,69	551552,71	127	600818,20	549806,03
12	598872,24	554062,90	50	599043,60	552360,85	89	598981,96	551545,30	128	600946,16	549907,35
13	598854,57	554043,93	51	599029,03	552326,47	90	599003,83	551542,67	129	601097,80	550026,25
14	598844,96	553999,24	52	599002,96	552308,50	91	599029,35	551547,86	130	601252,36	550147,10
15	598828,62	553934,35	53	598974,73	552292,98	92	599047,26	551566,78	131	601392,89	550121,35
16	598810,07	553895,43	54	598931,91	552270,62	93	599058,12	551572,38	132	601470,84	550094,44
17	598783,82	553830,52	55	598901,19	552238,98	94	599065,56	551600,21	133	601577,45	550082,08
18	598761,26	553775,20	56	598888,79	552210,85	95	599087,79	551468,19	134	601630,17	550079,40
19	598745,87	553756,06	57	598882,78	552173,11	96	599060,00	551305,60	135	601575,14	549981,85
20	598732,67	553732,56	58	598885,26	552146,67	97	599024,85	551092,08	136	601516,36	549928,74
21	598693,98	553629,54	59	598893,33	552123,89	98	599023,53	551084,09	137	601520,65	549927,62
22	598682,21	553605,19	60	598875,00	552144,49	99	598991,86	550892,55	138	601700,99	549880,60
23	598660,12	553559,54	61	598861,76	552141,37	100	598962,05	550716,01	139	601710,33	549878,01
24	598578,74	553363,95	62	598849,21	552093,25	101	599190,51	550617,31	140	601783,46	549863,05
25	598562,28	553320,38	63	598848,46	552090,35	102	599209,11	550609,53	141	601845,60	549852,51
26	598535,74	553241,27	64	598846,31	552082,12	103	599321,30	550562,60	142	601862,64	549848,24
27	598494,33	553153,85	65	598819,50	552024,25	104	599452,10	550507,87	143	601893,93	549842,20
28	598483,39	553126,05	66	598770,88	551949,32	105	599582,33	550443,64	144	601876,19	549691,69
29	598697,17	553007,73	67	598727,98	551923,25	106	599712,67	550378,87	145	601955,84	549678,25
30	598693,65	553001,85	68	598696,49	551893,19	107	599609,26	550167,06	146	601945,50	549594,64
31	599000,27	552827,46	69	598680,80	551849,17	108	599623,82	550157,11	147	601941,42	549483,98
32	599007,37	552823,54	70	598658,34	551815,71	109	599810,31	550105,04	148	601994,80	549444,95
33	599152,49	552740,50	71	598641,36	551790,39	110	599862,98	550084,36	149	601998,79	549444,78
34	599145,00	552720,34	72	598658,93	551778,68	111	599923,62	550051,59	150	602016,70	549443,51
35	599119,88	552674,84	73	598630,86	551713,92	112	599948,67	550031,54	151	602118,97	549453,45
36	599103,93	552638,37	74	598611,55	551690,94	113	600033,41	549931,15	152	602178,86	549443,44
37	599096,66	552607,59	75	598586,01	551636,80	114	600068,54	549824,38	153	602253,26	549412,35
			76	598595,80	551606,47	115	600088,22	549764,59	154	602284,15	549397,22

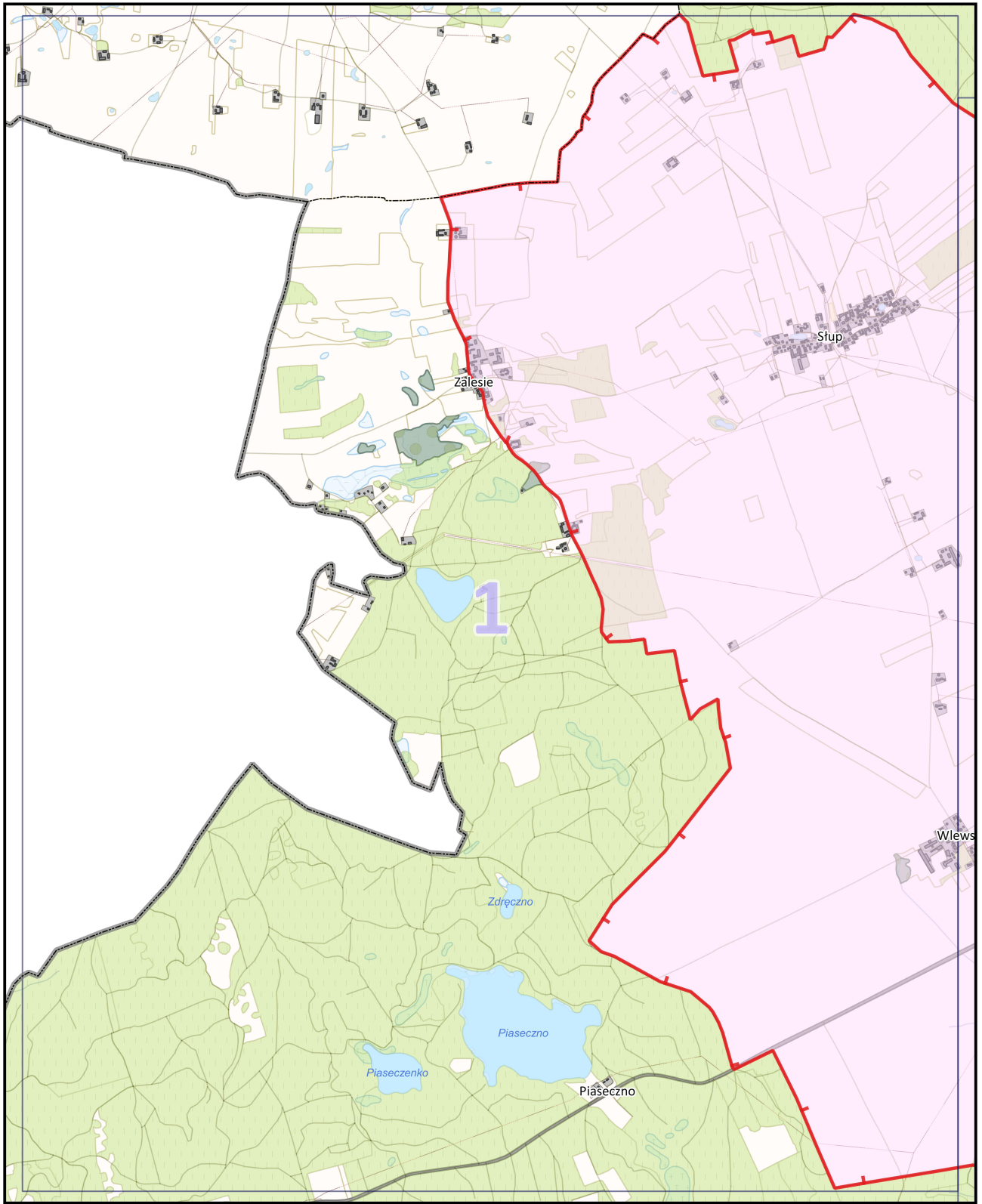
155	602392,16	549349,90	203	603908,70	548607,70	251	605027,37	549997,73	299	604176,04	551712,85
156	602405,08	549344,24	204	603985,01	548614,39	252	605056,93	550186,52	300	604225,56	551802,83
157	602430,72	549331,95	205	604053,01	548617,47	253	605072,11	550181,92	301	604307,58	551927,13
158	602471,18	549310,77	206	604126,08	548621,32	254	605220,75	550139,59	302	604349,53	551984,98
159	602519,04	549285,11	207	604136,32	548621,78	255	605224,89	550167,15	303	604317,48	552004,74
160	602525,47	549282,91	208	604194,55	548625,07	256	605277,74	550270,71	304	604374,21	552093,27
161	602581,06	549263,15	209	604205,94	548623,32	257	605277,74	550270,71	305	604319,01	552141,90
162	602586,82	549261,34	210	604209,90	548622,60	258	605268,19	550270,14	306	604286,51	552135,53
163	602684,20	549230,67	211	604237,40	548617,01	259	605252,62	550269,73	307	604245,97	552057,71
164	602716,06	549218,20	212	604366,57	548568,60	260	605253,90	550275,57	308	604194,95	552087,16
165	602729,94	549206,45	213	604418,14	548846,61	261	605269,17	550362,90	309	604112,91	551963,85
166	602743,03	549190,68	214	604434,87	548934,81	262	605212,49	550379,14	310	604024,18	552016,78
167	602787,01	549139,04	215	604441,22	549004,44	263	605247,72	550488,08	311	604119,07	552178,90
168	602801,19	549126,39	216	604445,35	549051,29	264	605247,73	550488,09	312	604033,44	552253,97
169	602833,05	549106,87	217	604445,52	549054,22	265	605220,33	550496,07	313	603971,43	552267,88
170	602841,71	549101,61	218	604449,09	549205,55	266	605134,40	550520,63	314	603939,91	552215,65
171	602875,87	549074,83	219	604526,57	549211,41	267	605171,29	550649,12	315	603939,91	552215,65
172	602909,38	549038,14	220	604565,16	549214,27	268	605174,01	550658,59	316	603895,12	552217,48
173	602929,01	549013,39	221	604621,20	549221,00	269	605178,28	550658,00	317	603882,16	552218,83
174	602946,13	548987,93	222	604632,38	549230,95	270	605195,66	550664,40	318	603864,65	552221,44
175	602957,56	548973,88	223	604662,95	549268,21	271	605241,12	550675,17	319	603849,41	552225,97
176	602971,92	548960,70	224	604700,20	549300,89	272	605237,49	550701,45	320	603802,18	552253,70
177	603007,57	548937,59	225	604719,09	549310,09	273	605364,08	550819,86	321	603715,36	552292,00
178	603025,71	548931,80	226	604735,35	549336,13	274	605337,24	550919,13	322	603715,35	552292,00
179	603029,34	548923,67	227	604761,03	549337,35	275	605272,21	551049,72	323	603687,31	552250,93
180	603063,71	548895,68	228	604768,74	549338,25	276	605139,53	551130,62	324	603681,77	552228,09
181	603169,65	548825,79	229	604794,54	549341,21	277	605000,40	551253,14	325	603629,33	552128,54
182	603234,89	548807,76	230	604806,34	549345,54	278	604888,25	551354,02	326	603618,60	552111,88
183	603302,37	548796,25	231	604828,60	549363,20	279	604881,34	551360,23	327	603607,79	552114,32
184	603323,28	548784,09	232	604873,72	549387,77	280	604848,52	551410,29	328	603565,51	552145,89
185	603341,70	548768,36	233	604881,54	549390,25	281	604771,94	551529,49	329	603544,08	552158,46
186	603358,88	548755,24	234	604888,94	549392,59	282	604771,09	551532,24	330	603496,26	552186,31
187	603369,03	548746,11	235	604914,88	549393,41	283	604753,52	551589,58	331	603475,49	552198,41
188	603392,36	548728,81	236	604964,32	549404,88	284	604735,22	551649,32	332	603435,37	552202,35
189	603414,15	548721,11	237	605009,62	549436,02	285	604715,30	551676,70	333	603344,66	552211,25
190	603443,08	548717,97	238	605036,89	549461,15	286	604660,05	551614,48	334	603191,44	552132,70
191	603464,44	548716,97	239	605115,74	549541,95	287	604601,58	551666,24	335	603083,76	552206,89
192	603532,29	548709,96	240	605124,72	549551,64	288	604552,43	551609,02	336	602973,85	552100,55
193	603553,24	548709,56	241	605196,58	549617,52	289	604546,38	551613,98	337	602938,35	552066,11
194	603572,77	548704,55	242	605256,11	549670,13	290	604514,95	551639,72	338	602923,87	552067,67
195	603577,38	548702,61	243	605229,15	549726,19	291	604497,69	551653,87	339	602894,95	552120,45
196	603600,11	548693,08	244	605268,10	549760,48	292	604494,49	551656,41	340	602847,71	552206,67
197	603649,11	548667,50	245	605273,70	549765,39	293	604465,33	551620,80	341	602813,51	552269,06
198	603703,75	548641,65	246	605293,54	549782,87	294	604465,33	551620,80	342	602811,55	552272,57
199	603735,18	548630,69	247	605306,41	549794,20	295	604404,11	551667,36	343	602745,70	552392,63
200	603794,30	548608,55	248	605363,80	549870,31	296	604404,11	551667,36	344	602732,28	552416,78
201	603807,53	548606,57	249	605318,05	549914,06	297	604347,29	551593,98	345	602682,30	552479,94
202	603824,36	548606,63	250	605148,44	549960,82	298	604180,26	551709,99	346	602622,68	552541,71

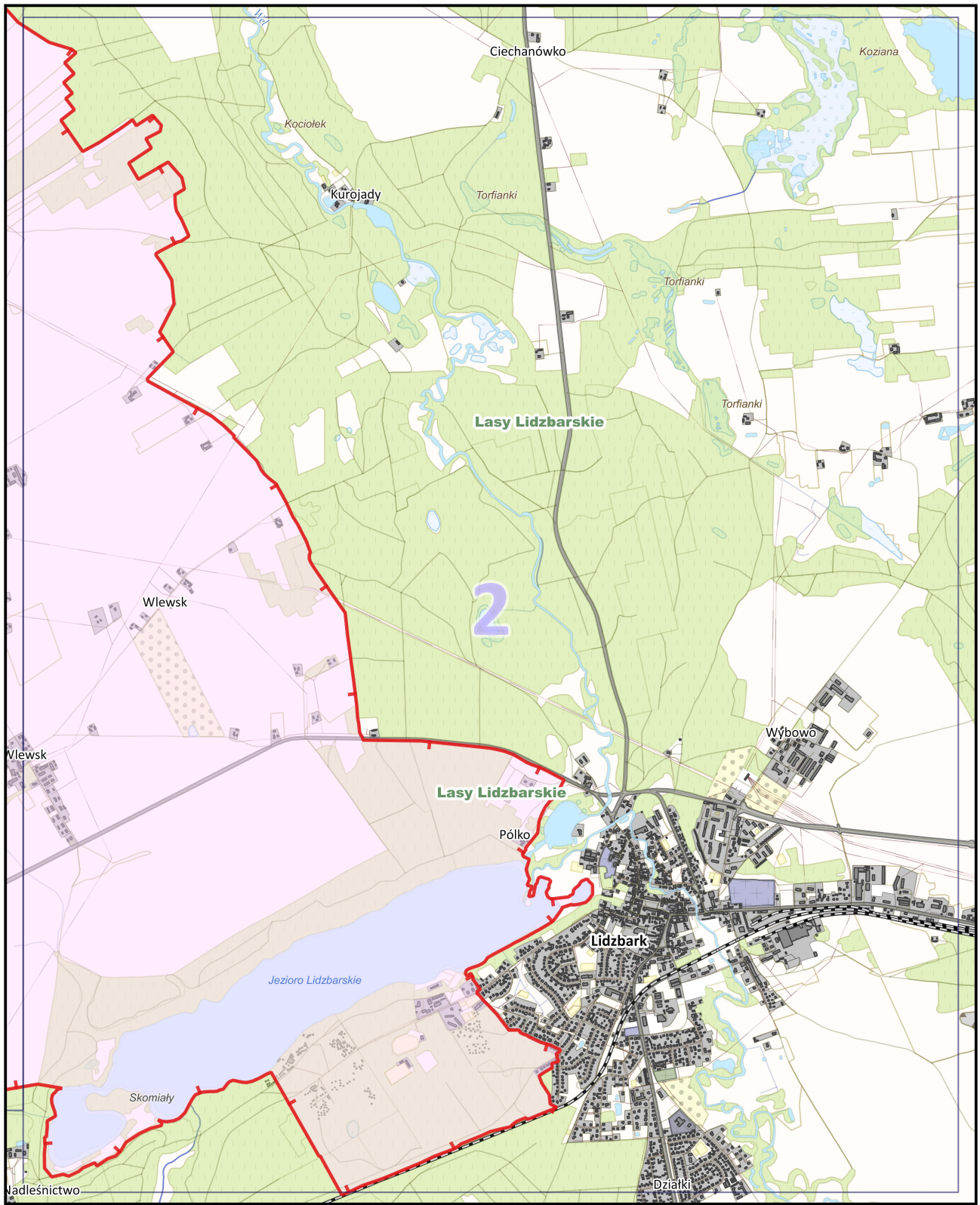
347	602618,81	552534,32	395	600743,12	554336,24	443	600100,39	554262,65	491	599745,10	553890,88
348	602520,63	552631,06	396	600703,19	554315,49	444	600098,40	554273,93	492	599734,50	553869,00
349	602488,18	552662,49	397	600660,68	554298,53	445	600102,88	554307,19	493	599726,41	553844,11
350	602437,10	552687,56	398	600642,28	554272,98	446	600109,61	554363,97	494	599716,63	553817,29
351	602416,68	552703,51	399	600635,85	554264,05	447	600112,99	554366,31	495	599707,94	553804,62
352	602390,90	552731,15	400	600601,16	554236,62	448	600116,26	554370,03	496	599691,18	553799,89
353	602363,53	552766,72	401	600561,52	554216,38	449	600122,54	554383,08	497	599684,15	553804,92
354	602320,77	552790,33	402	600540,55	554208,67	450	600127,03	554387,18	498	599681,42	553806,70
355	602260,19	552823,84	403	600521,51	554201,67	451	600145,28	554389,50	499	599677,04	553809,60
356	602252,91	552827,18	404	600520,10	554201,15	452	600155,89	554397,09	500	599693,12	553829,40
357	602184,26	552858,63	405	600499,93	554199,12	453	600164,38	554408,28	501	599664,22	553844,30
358	602142,28	552885,16	406	600479,87	554197,12	454	600173,20	554418,44	502	599662,44	553839,20
359	602043,78	552935,40	407	600458,14	554194,22	455	600182,56	554424,73	503	599637,36	553857,67
360	602025,48	552941,19	408	600457,10	554193,38	456	600191,99	554429,87	504	599605,87	553880,67
361	601991,66	552954,39	409	600439,39	554179,17	457	600197,91	554439,27	505	599605,18	553880,92
362	601973,24	552948,80	410	600424,38	554167,08	458	600205,16	554455,73	506	599594,69	553863,68
363	601955,33	552948,61	411	600409,88	554155,41	459	600205,35	554466,99	507	599579,22	553864,18
364	601939,87	552953,73	412	600387,52	554137,36	460	600194,64	554473,91	508	599577,66	553871,73
365	601920,39	552964,76	413	600374,33	554126,72	461	600181,50	554488,13	509	599546,23	553896,99
366	601900,71	552977,61	414	600369,98	554131,77	462	600174,43	554493,23	510	599511,81	553931,12
367	601772,41	553065,11	415	600341,52	554111,33	463	600123,54	554493,92	511	599468,05	553972,07
368	601659,82	553144,46	416	600329,75	554116,65	464	600100,53	554477,06	512	599382,51	554037,33
369	601536,18	553157,47	417	600315,18	554147,63	465	600094,50	554472,64	513	599383,18	554092,41
370	601412,75	553174,10	418	600302,96	554145,29	466	600079,55	554455,85	514	599368,55	554099,64
371	601302,93	553188,91	419	600260,66	554131,63	467	600068,56	554415,23	515	599356,48	554124,66
372	601158,80	553206,95	420	600246,06	554135,32	468	600064,90	554382,20	516	599358,69	554128,35
373	601086,99	553212,35	421	600230,56	554139,37	469	600069,59	554380,78	517	599345,34	554147,74
374	601057,56	553217,90	422	600205,93	554150,23	470	600067,16	554373,63	518	599316,46	554209,53
375	601008,90	553223,03	423	600172,85	554136,23	471	600051,19	554326,72	519	599299,99	554265,62
376	600996,02	553227,49	424	600171,89	554141,50	472	600044,90	554327,05	520	599291,80	554282,43
377	600981,60	553237,17	425	600165,62	554165,93	473	600034,58	554320,05	521	599283,64	554299,22
378	600964,88	553241,85	426	600139,45	554151,77	474	599985,07	554284,51	522	599275,38	554316,19
379	600963,60	553339,29	427	600110,63	554145,68	475	599968,56	554265,55	523	599269,74	554317,08
380	600960,81	553535,15	428	600115,64	554171,07	476	599943,61	554224,42	524	599258,76	554305,72
381	600960,47	553559,24	429	600146,60	554176,54	477	599929,42	554200,48	525	599250,43	554291,71
382	600941,34	553743,51	430	600174,28	554182,19	478	599927,48	554196,26	526	599246,26	554301,41
383	600923,47	553912,97	431	600188,67	554191,76	479	599925,28	554192,01	527	599231,70	554299,36
384	600919,74	553941,76	432	600198,95	554193,29	480	599909,97	554164,53	528	599218,86	554307,10
385	600913,50	553973,23	433	600212,98	554199,15	481	599896,27	554140,21	529	599210,93	554307,49
386	600903,43	554015,37	434	600218,87	554210,62	482	599883,54	554117,01	530	599202,02	554272,52
387	600886,09	554061,11	435	600214,93	554225,29	483	599870,78	554092,76	531	599189,47	554272,88
388	600859,90	554106,56	436	600206,14	554255,24	484	599858,85	554067,47	532	599172,98	554273,34
389	600843,20	554133,21	437	600194,91	554265,44	485	599845,69	554046,15	533	599173,43	554265,50
390	600830,59	554163,08	438	600176,18	554256,30	486	599827,64	554012,23	534	599164,15	554250,10
391	600817,44	554201,57	439	600158,51	554255,39	487	599820,57	553998,52	535	599154,87	554234,69
392	600794,02	554251,16	440	600136,32	554241,24	488	599799,03	553958,55	536	599145,59	554219,28
393	600787,48	554263,24	441	600123,70	554244,05	489	599777,75	553921,21	537	599139,70	554211,14
394	600747,60	554338,59	442	600110,06	554249,17	490	599754,91	553905,27	538	599132,36	554201,79

539	599092,94	554216,74
540	599039,44	554251,66
541	599028,78	554257,76
542	598997,24	554260,83
543	598979,62	554262,54
544	598969,66	554280,91
545	598964,89	554289,70

Mapa poglądowa Obszaru Chronionego Krajobrazu Otuliny Welskiego Parku Krajobrazowego-Słup







Uzasadnienie

Obszar Chronionego Krajobrazu Otuliny Welskiego Parku Krajobrazowego - Słup położony jest w południowo-zachodniej części województwa warmińsko-mazurskiego, na terenie powiatu działdowskiego w gminie Lidzbark. Obszar mieści się w mezoregionie Garbu Lubawskiego. Północno-wschodnia część Obszaru przylega do Welskiego Parku Krajobrazowego, natomiast południowo-zachodnia do Górznięsko-Lidzbarskiego Parku Krajobrazowego tworząc strefę ochronną ww. Parków. Powierzchnia Obszaru wynosi 2169,70 ha. Najatrakcyjniejszym miejscem pod względem krajobrazowym oraz turystycznym jest Jezioro Lidzbarskie oraz malownicze tereny łąk i pól położonych na łagodnych stokach wzniesień polodowcowych. Charakterystyczna dla Jeziora Lidzbarskiego jest znaczna głębokość, która maksymalnie dochodzi do ok. 25 m. Jednak największym jego atutem jest bogata fauna i flora. W wodach tego jeziora spotkać można m.in. błotniarkę pospolitą, rozdepkę rzeczną, przyczepkę jeziorną czy ośliczkę wodną. Jezioro Lidzbarskie jest położone na zbiegu korytarzy ekologicznych: Korytarza Północnego i Północno-Centralnego, co czyni je ważnym punktem odpoczynku dla ptaków wędrownych. Podczas jesiennych i wiosennych wędrówek zatrzymują się tu m.in. cyranki, świstuny, głowienki, czernice, krakwy, płaskonosy, rożeńce i bielaczki. Z ciekawszych gatunków notowano tu także nury czarnoszyje i rdzawoszyje, uhle czy markaczkę. Na jeziorze lęgi odbywa 9 gatunków ptaków: bąk, błotniak stawowy, gągoł, kokoszka wodna, krzyżówka, łabędź niemy, łyska, nurogęs, perkoz dwuczuby.

Na podstawie art. 23 ust. 2 ustawy z dnia 16 kwietnia 2004 r. *o ochronie przyrody* (Dz. U. z 2020 r. poz. 55) Sejmik Województwa wyznacza obszar chronionego krajobrazu, określa jego nazwę, położenie, sprawującego nadzór, ustalenia dotyczące czynnej ochrony ekosystemów oraz zakazy właściwe dla danego obszaru chronionego krajobrazu lub jego części, wybrane spośród zakazów wymienionych w art. 24 ust. 1, wynikające z potrzeb jego ochrony.

Ze względu na zmianę przepisów ustawy *o ochronie przyrody* na skutek wejścia w życie ustawy z dnia 24 kwietnia 2015 r. *o zmianie niektórych ustaw w związku ze wzmocnieniem narzędzi ochrony krajobrazu* (Dz. U. z 2015 r. poz. 774, z późn. zm.) konieczne było dostosowanie do tych zmian zapisów Rozporządzenia Nr 29 Wojewody Warmińsko-Mazurskiego z dnia 23 kwietnia 2008 r. *w sprawie Obszaru Chronionego Krajobrazu Otuliny Welskiego Parku Krajobrazowego - Słup* (Dz. Urz. Woj. Warm.-Maz. Nr 70, poz. 1345). Niniejszy projekt uchwały bazuje na treści wspomnianego Rozporządzenia aktualizując je o zapisy wynikające z obecnego brzmienia ustawy *o ochronie przyrody* (Dz. U. z 2020 r. poz. 55).

Załączony projekt Uchwały zawiera również dodatkowe zapisy stanowiące o nowych odstępstwach od zakazów umożliwiające m.in.: budowę nowych obiektów budowlanych w pasie szerokości 100 m od innych niż rzeki cieków naturalnych, budowę ścieżek rowerowych i ciągów pieszych, zagospodarowanie terenów zieleni w granicach administracyjnych miast oraz likwidację zadrzewień śródpolnych, przydrożnych i nadwodnych, na potrzeby wykonalności decyzji o warunkach zabudowy oraz inwestycji ujętych w miejscowych planach zagospodarowania przestrzennego. Ponadto projekt utrzymuje dotychczasową możliwość uzupełnień zabudowy pod warunkiem wyznaczenia nieprzekraczalnej linii zabudowy od brzegów zgodnie z linią występującą na działkach przyległych.

Należy zaznaczyć, że dotychczasowy akt prawny dotyczący OChK Otuliny Welskiego Parku Krajobrazowego - Słup przedstawia jego zasięg za pomocą opisu przebiegu granicy (Załącznik Nr 1) oraz topograficznej mapy sytuacyjnej (Załącznik Nr 2). Wspomniana mapa została opracowana w małej skali uniemożliwiającej szczegółową weryfikację granicy zarówno w terenie, jak i na mapach ewidencyjnych. Dodatkowym utrudnieniem w ustaleniu zasięgu Obszaru są występujące między ww. załącznikami rozbieżności uniemożliwiające wskazanie w sposób jednoznaczny właściwej granicy a także użyte w opisach sformułowania budzące wątpliwości, odnoszące się do elementów zmiennych, których szczegółowa identyfikacja w terenie jest obecnie niemożliwa. Tak nieprecyzyjne określenie granicy Obszaru, wynikające m.in. z ograniczonego dostępu do odpowiednich narzędzi technicznych w okresie jego wyznaczania, w znacznym stopniu utrudnia zarządzanie tą formą ochrony przyrody.

Mając na uwadze powyższe trudności interpretacyjne uznano za konieczne wyznaczenie OChK zgodnie z obowiązującymi standardami. W tym celu przyjęto, że na potrzeby doprecyzowania i jednoznacznego

wyznaczenia zasięgu Obszaru jego granica będzie prowadzona w miarę możliwości wzdłuż granic działek lub użytków ewidencyjnych z uwzględnieniem aktualnych granic właściwych miejscowo gmin i oddziałów leśnych. W sytuacji, kiedy opis z Załącznika Nr 1 określa granicę OChK jako drogę lub tor kolejowy elementy te uznano za graniczne, nie uwzględniając ich powierzchni w Obszarze.

Po dokonaniu uszczegółowienia granic Obszaru zmianie uległa jego powierzchnia, która według obecnych wyliczeń wynosi 2169,70 ha. Różnica między powierzchnią wskazaną w Rozporządzeniu Nr 29 Wojewody Warmińsko-Mazurskiego z dnia 23 kwietnia 2008 r. w sprawie *Obszaru Chronionego Krajobrazu Otuliny Welskiego Parku Krajobrazowego - Słup* (Dz. Urz. Woj. Warm.-Maz. Nr 70, poz. 1345), a powierzchnią obliczoną po ustaleniu dokładnego przebiegu granicy Obszaru wynika ze stopnia szczegółowości wyznaczenia granicy, ze zwiększenia dokładności wykonywanych pomiarów, a także z wymienionych powyżej korekt.

Treść uchwały, w tym załącznika graficznego, została opracowana w porozumieniu z przedstawicielami Regionalnej Dyrekcji Ochrony Środowiska w Olsztynie w sposób, który zapewni ochronę wyróżniających się krajobrazów o zróżnicowanych ekosystemach oraz zrównoważony rozwój województwa.

Projekt uchwały Sejmiku Województwa Warmińsko-Mazurskiego zgodnie z art. 23 ust. 3 ustawy z dnia 16 kwietnia 2004 r. *o ochronie przyrody* (Dz. U. z 2020 r. poz. 55) wymaga uzgodnienia z Regionalnym Dyrektorem Ochrony Środowiska w Olsztynie oraz z właściwą miejscowo radą gminy.