

**Projekt**

z dnia 16 stycznia 2020 r.

Zatwierdzony przez .....

**UCHWAŁA Nr .....**  
**SEJMIKU WOJEWÓDZTWA WARMIŃSKO-MAZURSKIEGO**

**z dnia ..... 2020 r.**

**w sprawie Obszaru Chronionego Krajobrazu Otuliny Welskiego Parku Krajobrazowego - Słup**

Na podstawie art. 23 ust. 2 i 3 ustawy z dnia 16 kwietnia 2004 r. *o ochronie przyrody* (Dz. U. z 2020 r. poz. 55) uchwała się, co następuje:

**§ 1.** Obszar Chronionego Krajobrazu Otuliny Welskiego Parku Krajobrazowego - Słup, zwany dalej „Obszarem”, o powierzchni 2169,70 ha położony jest w województwie warmińsko-mazurskim, w powiecie działowskim na terenie gminy Lidzbark.

**§ 2.** Granica Obszaru w postaci wykazu współrzędnych punktów załamania granicy w układzie współrzędnych prostokątnych płaskich PL-1992 określona została w Załączniku Nr 1.

**§ 3.** Granicę Obszaru określoną zgodnie z § 2 przedstawia poglądowo mapa, stanowiąca Załącznik Nr 2.

**§ 4. 1.** Ustalenia dotyczące czynnej ochrony ekosystemów leśnych Obszaru:

- 1) utrzymanie ciągłości i trwałości ekosystemów leśnych; niedopuszczanie do ich nadmiernego użytkowania;
- 2) wspieranie procesów sukcesji naturalnej przez inicjowanie i utrwalanie naturalnego odnowienia o składzie i strukturze odpowiadającej siedlisku; tam gdzie nie są możliwe odnowienia naturalne - używanie do odnowień gatunków miejscowego pochodzenia przy ograniczaniu gatunków obcych rodzimej florze czy też modyfikowanych genetycznie;
- 3) zwiększanie udziału gatunków domieszkowych i biocenotycznych; tworzenie układów ekotonowych z tych gatunków;
- 4) pozostawianie drzew o charakterze pomnikowym, przestojów, drzew dziuplastych oraz części drzew obumarłych aż do całkowitego ich rozkładu;
- 5) zwiększanie istniejącego stopnia pokrycia terenów drzewostanami, w szczególności na terenach porolnych tam, gdzie z przyrodniczego i ekonomicznego punktu widzenia jest to możliwe; sprzyjanie tworzeniu zwartych kompleksów leśnych; tworzenie i utrzymywanie leśnych korytarzy ekologicznych ze szczególnym uwzględnieniem możliwości migracji dużych ssaków;
- 6) utrzymywanie, a w razie potrzeby podwyższanie poziomu wód gruntowych, w szczególności na siedliskach wilgotnych i bagiennych, tj. w borach bagiennych, olsach i łęgach; budowa zbiorników małej retencji jako zbiorników wielofunkcyjnych, w szczególności podwyższających różnorodność biologiczną w lasach;
- 7) zachowanie i utrzymywanie w stanie zbliżonym do naturalnego istniejących śródleśnych cieków, mokradeł, polan, torfowisk, wrzosowisk oraz muraw napiaskowych; niedopuszczanie do ich nadmiernego wykorzystania dla celów produkcji roślinnej lub sukcesji;
- 8) zwalczanie szkodników owadzych i patogenów grzybowych, a także ograniczanie szkód łowieckich poprzez zastosowanie metod mechanicznych lub biologicznych; metody chemicznego zwalczania powinno stosować się tylko przy braku innych alternatywnych metod;
- 9) stopniowe usuwanie gatunków obcego pochodzenia, chyba że zaleca się ich stosowanie w ramach przyjętych zasad hodowli lasu;

- 10) ochrona stanowisk chronionych gatunków roślin, zwierząt i grzybów; w przypadkach stwierdzenia obiektów i powierzchni cennych przyrodniczo (stanowiska rzadkich i chronionych roślin, zwierząt, grzybów oraz pozostałości naturalnych ekosystemów) wnioskowanie do właściwego organu o ich ochronę;
  - 11) kształtowanie właściwej struktury populacji zwierząt, roślin i grzybów stanowiących komponent ekosystemu leśnego;
  - 12) opracowanie i wdrażanie programów czynnej ochrony oraz reintrodukcji i restytucji gatunków rzadkich, zagrożonych;
  - 13) wykorzystanie lasów dla celów rekreacyjno-krajoznawczych i edukacyjnych w oparciu o wyznaczone szlaki turystyczne oraz istniejące i nowe ścieżki edukacyjno-przyrodnicze wyposażone w elementy infrastruktury turystycznej i edukacyjnej zharmonizowanej z otoczeniem;
  - 14) prowadzenie racjonalnej gospodarki łowieckiej, w szczególności poprzez dostosowanie liczebności populacji zwierząt łownych związanych z ekosystemami leśnymi do warunków środowiskowych.
2. Ustalenia dotyczące czynnej ochrony nieleśnych ekosystemów lądowych Obszaru:
- 1) przeciwdziałanie zarastaniu łąk, pastwisk i torfowisk poprzez koszenie i wypas, a także mechaniczne usuwanie samosiewów drzew i krzewów na terenach otwartych, a w razie konieczności także karczowanie z usunięciem biomasy z pozostawieniem kęp drzew i krzewów;
  - 2) propagowanie wśród rolników działań zmierzających do utrzymania trwałych użytków zielonych w ramach zwykłej, dobrej praktyki rolniczej, a także działań rolno-środowiskowo-klimatycznych - zgodnie z wymogami zbiorowisk łąkowych; propagowanie dominacji gospodarstw prowadzących produkcję mieszaną, w tym preferowanie hodowli bydła opartej o wypas metodą pastwiskową; zalecana jest ochrona i hodowla lokalnych starych odmian drzew i krzewów owocowych oraz ras zwierząt; promowanie agroturystyki i rolnictwa ekologicznego;
  - 3) maksymalne ograniczanie zmiany użytków zielonych na grunty orne; niedopuszczanie do przeorywania użytków zielonych; propagowanie powrotu do użytkowania łąkowego gruntów wykorzystywanych dotychczas jako rolne wzdłuż rowów i lokalnych obniżen terenowych;
  - 4) preferowanie ochrony roślin metodami biologicznymi;
  - 5) ochrona zieleni wiejskiej: zadrzewień, zakrzewień, parków wiejskich oraz kształtowanie zróżnicowanego krajobrazu rolniczego poprzez ochronę istniejących oraz formowanie nowych zakrzewień i zadrzewień śródpolnych i przydrożnych;
  - 6) zachowanie śródpolnych torfowisk, zabagnień, podmokłości oraz oczek wodnych;
  - 7) zachowanie głązów i ich zbiorowisk;
  - 8) zachowanie śródpolnych muraw napiaskowych, wrzosowisk i psiar;
  - 9) melioracje odwadniające, w tym regulowanie odpływu wody z sieci rowów, winny być realizowane jedynie w ramach racjonalnej gospodarki rolnej, przy zachowaniu w stanie nienaruszonym terenów podmokłych, w tym torfowisk i obszarów wodno-błotnych oraz obszarów źródliskowych cieków;
  - 10) eliminowanie nielegalnego eksploataowania surowców mineralnych oraz rekultywacja terenów powyrobiskowych; w szczególnych przypadkach, gdy w wyrobisku ukształtowały się właściwe biocenozy wzbogacające lokalną różnorodność biologiczną, przeprowadzenie rekultywacji nie jest wskazane, zalecane jest podjęcie działań ochronnych w celu ich zachowania;
  - 11) utrzymywanie i w razie konieczności odtwarzanie lokalnych i regionalnych korytarzy ekologicznych;
  - 12) prowadzenie racjonalnej gospodarki łowieckiej, m.in. poprzez dostosowanie liczebności populacji zwierząt łownych związanych z ekosystemami otwartymi do warunków środowiskowych;
  - 13) melioracje nawadniające zalecane są w przypadku stwierdzonego niekorzystnego dla racjonalnej gospodarki rolnej obniżenia poziomu wód gruntowych.

### 3. Ustalenia dotyczące czynnej ochrony ekosystemów wodnych Obszaru:

- 1) zachowanie i ochrona zbiorników wód powierzchniowych wraz z pasem roślinności okalającej, poza rowami melioracyjnymi;
- 2) wyznaczenie lokalizacji nowych wałów przeciwpowodziowych w oparciu o rzeczywistą konieczność ochrony człowieka i jego mienia przed powodzią; w miarę możliwości wały należy lokalizować jak najdalej od koryta rzeki wykorzystując naturalną rzeźbę terenu;
- 3) tworzenie stref buforowych wokół zbiorników wodnych w postaci pasów zadrzewień i zakrzewień celem ograniczenia spływu substancji biogennej i zwiększenia różnorodności biologicznej;
- 4) prowadzenie prac regulacyjnych i utrzymania rzek tylko w zakresie niezbędnym dla rzeczywistej ochrony przeciwpowodziowej;
- 5) ograniczanie zabudowy na krawędziach wysoczyznowych w celu zachowania ciągłości przyrodniczo-krajobrazowej oraz ochrony krawędzi tarasów rzecznych przed ruchami osuwiskowymi;
- 6) rozpoznanie okresowych dróg migracji zwierząt, których rozwój związany jest bezpośrednio ze środowiskiem wodnym (w szczególności płazów) oraz podejmowanie działań w celu ich ochrony;
- 7) wznoszenie nowych budowli piętrzących na ciekach, rowach i kanałach (retencja korytowa) winno być poprzedzone analizą bilansu wodnego zlewni;
- 8) zapewnienie swobodnej migracji rybnom w ciekach poprzez budowę przepławek na istniejących i nowych budowlach piętrzących;
- 9) utrzymanie i wprowadzanie zakrzewień wokół zbiorników wodnych, w szczególności starorzeczy i oczek wodnych, jako bariery ograniczającej dostęp do linii brzegowej; utrzymanie lub tworzenie pasów zakrzewień i zadrzewień wzdłuż cieków jako naturalnej obudowy biologicznej ograniczającej spływ zanieczyszczeń z pól uprawnych;
- 10) ograniczenie działań powodujących obniżenie zwierciadła wód podziemnych, w szczególności budowy urządzeń drenarskich i rowów odwadniających na gruntach ornych, łąkach i pastwiskach w dolinach rzecznych oraz na krawędzi tarasów zalewowych i wysoczyzn;
- 11) opracowanie i wdrożenie programów reintrodukcji, restytucji, czynnej ochrony rzadkich i zagrożonych gatunków zwierząt i roślin bezpośrednio związanych z ekosystemami wodnymi;
- 12) zachowanie i ewentualne odtwarzanie korytarzy ekologicznych opartych o ekosystemy wodne celem zachowania dróg migracji gatunków związanych z wodą;
- 13) zwiększanie retencji wodnej, przy czym zbiorniki małej retencji winny dodatkowo wzbogacać różnorodność biologiczną terenu, uwzględniając starorzecza i lokalne obniżenia terenu; w miarę możliwości technicznych i finansowych zalecane jest odtworzenie funkcji obszarów źródliskowych o dużych zdolnościach retencyjnych; w miarę możliwości należy zachowywać lub odtwarzać siedliska hydrogeniczne mające dużą rolę w utrzymaniu lokalnej różnorodności biologicznej;
- 14) rozpoznanie oraz ewentualna przebudowa struktury ichtiofauny zgodnie z charakterem siedliska we wszystkich zbiornikach wodnych przewidzianych do wykorzystania w myśl właściwych przepisów o rybactwie śródlądowym; gospodarka rybacka na wodach powierzchniowych powinna wspomagać ochronę gatunków krytycznie zagrożonych i zagrożonych oraz promować gatunki o pochodzeniu lokalnym prowadząc do uzyskania struktury gatunkowej i wiekowej ryb właściwej dla danego typu wód.

#### § 5. 1. Na Obszarze wprowadza się następujące zakazy:

- 1) zabijania dziko występujących zwierząt, niszczenia ich nor, legowisk, innych schronień i miejsc rozrodu oraz tarlisk, złożonej ikry, z wyjątkiem amatorskiego połowu ryb oraz wykonywania czynności związanych z racjonalną gospodarką rolną, leśną, rybacką i łowiecką;

- 2) realizacji przedsięwzięć mogących znacząco oddziaływać na środowisko w rozumieniu przepisów ustawy z dnia 3 października 2008 r. *o udostępnianiu informacji o środowisku i jego ochronie, udziale społeczeństwa w ochronie środowiska oraz o ocenach oddziaływania na środowisko*;
  - 3) likwidowania i niszczenia zadrzewień śródpolnych, przydrożnych i nadwodnych, jeżeli nie wynikają one z potrzeby ochrony przeciwpowodziowej i zapewnienia bezpieczeństwa ruchu drogowego lub wodnego lub budowy, odbudowy, utrzymania, remontów lub naprawy urządzeń wodnych;
  - 4) wydobywania do celów gospodarczych skał, w tym torfu, oraz skamieniałości, w tym kopalnych szczątków roślin i zwierząt, a także minerałów i bursztynu;
  - 5) wykonywania prac ziemnych trwale zniekształcających rzeźbę terenu, z wyjątkiem prac związanych z zabezpieczeniem przeciwsztormowym, przeciwpowodziowym lub przeciwoświsiskowym lub utrzymaniem, budową, odbudową, naprawą lub remontem urządzeń wodnych;
  - 6) dokonywania zmian stosunków wodnych, jeżeli służą innym celom niż ochrona przyrody lub zrównoważone wykorzystanie użytków rolnych i leśnych oraz racjonalna gospodarka wodna lub rybacka;
  - 7) likwidowania naturalnych zbiorników wodnych, starorzeczy i obszarów wodno-błotnych;
  - 8) budowania nowych obiektów budowlanych w pasie szerokości 100 m od:
    - a) linii brzegów rzek, jezior i innych naturalnych zbiorników wodnych,
    - b) zasięgu lustra wody w sztucznych zbiornikach wodnych usytuowanych na wodach płynących przy normalnym poziomie piętrzenia określonym w pozwoleniu wodnoprawnym, o którym mowa w art. 389 pkt 1 ustawy z dnia 20 lipca 2017 r. - *Prawo wodne*  
- z wyjątkiem urządzeń wodnych oraz obiektów służących prowadzeniu racjonalnej gospodarki rolnej, leśnej lub rybackiej.
2. Zakazy, o których mowa w ust. 1, nie dotyczą:
- 1) wykonywania zadań na rzecz obronności kraju i bezpieczeństwa państwa;
  - 2) prowadzenia akcji ratowniczej oraz działań związanych z bezpieczeństwem powszechnym;
  - 3) realizacji inwestycji celu publicznego;
  - 4) wykonywania zadań wynikających z planu ochrony, zadań ochronnych lub planu zadań ochronnych.
3. Zakaz, o którym mowa w ust. 1 pkt 2, nie dotyczy:
- 1) realizacji przedsięwzięć mogących znacząco oddziaływać na środowisko, dla których przeprowadzona ocena oddziaływania na środowisko wykazała brak negatywnego wpływu na ochronę przyrody i ochronę krajobrazu obszaru chronionego krajobrazu;
  - 2) realizacji przedsięwzięć mogących potencjalnie znacząco oddziaływać na środowisko, dla których regionalny dyrektor ochrony środowiska stwierdził brak konieczności przeprowadzenia oceny oddziaływania na środowisko.
4. Zakaz, o którym mowa w ust. 1 pkt 3:
- 1) nie dotyczy usunięcia drzewa lub krzewu w obrębie zadrzewienia, należących do gatunków obcych, określonych w przepisach wydanych na podstawie art. 120 ust. 2f ustawy z dnia 16 kwietnia 2004 r. *o ochronie przyrody*;
  - 2) nie dotyczy terenów przeznaczonych pod zabudowę w miejscowych planach zagospodarowania przestrzennego obowiązujących:

- a) w dacie orzekania w przedmiocie wydania: decyzji o środowiskowych uwarunkowaniach, decyzji o pozwoleniu na budowę, a także innych decyzji - jeżeli są one wymagane dla realizacji danego przedsięwzięcia na podstawie przepisów powszechnie obowiązującego prawa,
  - b) w dacie realizacji przedsięwzięcia - jeżeli dla danego przedsięwzięcia przepisy powszechnie obowiązującego prawa nie przewidują obowiązku uzyskania decyzji, o których mowa w lit. a;
- 3) nie ma zastosowania do zmian miejscowych planów zagospodarowania przestrzennego, w zakresie terenów przeznaczonych w tych planach pod zabudowę;
  - 4) nie dotyczy realizacji inwestycji na podstawie decyzji o warunkach zabudowy, którą wydano po uzgodnieniu z właściwym organem ochrony przyrody.
5. Zakazy, o których mowa w ust. 1 pkt 4 i 5, nie dotyczą:
- 1) złóż kopalin udokumentowanych do dnia 21 maja 2008 r., tj. dnia wejścia w życie Rozporządzenia Nr 29 Wojewody Warmińsko-Mazurskiego z dnia 23 kwietnia 2008 r. w sprawie *Obszaru Chronionego Krajobrazu Otuliny Welskiego Parku Krajobrazowego - Słup* (Dz. Urz. Woj. Warm.-Maz. Nr 70, poz. 1345), których dokumentacje zostały zatwierdzone lub przyjęte przez właściwy organ administracji geologicznej;
  - 2) złóż kopalin udokumentowanych na podstawie koncesji na poszukiwanie i rozpoznawanie, udzielonych do dnia 21 maja 2008 r., tj. dnia wejścia w życie Rozporządzenia Nr 29 Wojewody Warmińsko-Mazurskiego z dnia 23 kwietnia 2008 r. w sprawie *Obszaru Chronionego Krajobrazu Otuliny Welskiego Parku Krajobrazowego - Słup* (Dz. Urz. Woj. Warm.-Maz. Nr 70, poz. 1345).
6. Zakaz, o którym mowa w ust. 1 pkt 8, nie dotyczy:
- 1) innych niż rzeki cieków naturalnych w rozumieniu art. 16 pkt 5 ustawy z dnia 20 lipca 2017 r. *Prawo wodne*;
  - 2) terenów zieleni w granicach administracyjnych miast;
  - 3) obszarów zwartej zabudowy miast i wsi w granicach określonych w obowiązujących studiach uwarunkowań i kierunków zagospodarowania przestrzennego, a w przypadku obszarów, dla których obowiązuje studium uwarunkowań i kierunków zagospodarowania przestrzennego, które uchwalono przed dniem 21 maja 2008 r., tj. przed dniem wejścia w życie Rozporządzenia Nr 29 Wojewody Warmińsko-Mazurskiego z dnia 23 kwietnia 2008 r. w sprawie *Obszaru Chronionego Krajobrazu Otuliny Welskiego Parku Krajobrazowego - Słup* (Dz. Urz. Woj. Warm.-Maz. Nr 70, poz. 1345) i w którym nie określono granic zwartej zabudowy miasta lub wsi, również obszarów wskazanych w obowiązującym studium jako tereny zabudowane;
  - 4) uzupełnień zabudowy pod warunkiem wyznaczenia nieprzekraczalnej linii zabudowy od brzegów zgodnie z linią występującą na działkach przyległych;
  - 5) siedlisk rolniczych - w zakresie uzupełnienia istniejącej zabudowy zagrodowej o obiekty służące do prowadzenia gospodarstwa rolnego, w tym obiekty służące agroturystyce, pod warunkiem nie zmniejszania dotychczasowej odległości zabudowy od brzegów wód;
  - 6) obiektów budowlanych niezbędnych do pełnienia funkcji plaż, kąpielisk i przystani na wyznaczonych w miejscowych planach zagospodarowania przestrzennego terenach dostępu do wód publicznych oraz realizacji infrastruktury technicznej na potrzeby tych terenów;
  - 7) ścieżek rowerowych, ciągów pieszych oraz związanych z nimi: infrastruktury technicznej i obiektów małej architektury służących utrzymaniu porządku;
  - 8) ustaleń miejscowych planów zagospodarowania przestrzennego obowiązujących:

a) w dniu wejścia w życie niniejszej uchwały, lub

b) w dniu 21 maja 2008 r., tj. w dniu wejścia w życie Rozporządzenia Nr 29 Wojewody Warmińsko-Mazurskiego z dnia 23 kwietnia 2008 r. w sprawie *Obszaru Chronionego Krajobrazu Otuliny Welskiego Parku Krajobrazowego - Słup* (Dz. Urz. Woj. Warm.-Maz. Nr 70, poz. 1345).

§ 6. Niniejsza uchwała nie narusza uprawnień nabytych na podstawie ustaleń miejscowych planów zagospodarowania przestrzennego, prawomocnych decyzji administracyjnych i innych orzeczeń oraz innych aktów prawnych, obowiązujących w dniu wejścia w życie niniejszej uchwały.

§ 7. Nadzór nad Obszarem sprawuje Marszałek Województwa Warmińsko-Mazurskiego.

§ 8. Wykonanie uchwały powierza się Zarządowi Województwa Warmińsko-Mazurskiego.

§ 9. Do postępowań, których przedmiotem jest uchwalenie lub zmiana miejscowego planu zagospodarowania przestrzennego lub studium uwarunkowań i kierunków zagospodarowania przestrzennego, w których przed dniem wejścia w życie niniejszej uchwały podjęto uchwałę o przystąpieniu do sporządzenia lub zmiany planu lub studium oraz zawiadomiono o terminie wyłożenia ich projektów do publicznego wglądu, ale postępowanie nie zostało zakończone przed wejściem w życie niniejszej uchwały, stosuje się przepisy dotychczasowe.

§ 10. Traci moc Rozporządzenie Nr 29 Wojewody Warmińsko-Mazurskiego z dnia 23 kwietnia 2008 r. w sprawie *Obszaru Chronionego Krajobrazu Otuliny Welskiego Parku Krajobrazowego - Słup* (Dz. Urz. Woj. Warm.-Maz. Nr 70, poz. 1345).

§ 11. Uchwała wchodzi w życie po upływie 14 dni od dnia ogłoszenia w Dzienniku Urzędowym Województwa Warmińsko-Mazurskiego.

Przewodnicząca Sejmiku Województwa  
Warmińsko-Mazurskiego

**Bernadeta Hordejuk**

**Wykaz współrzędnych punktów załamania granicy Obszaru Chronionego Krajobrazu Otuliny  
 Welskiego Parku Krajobrazowego – Słup w państwowym układzie współrzędnych prostokątnych  
 płaskich PL-1992**

nr	92_X	92_Y	39	552551,91	599104,93	78	551504,82	598629,44	117	549740,35	600101,61
1	554289,70	598964,89	40	552532,34	599108,92	79	551503,84	598709,80	118	549642,44	600155,69
2	554298,63	598960,04	41	552525,43	599106,26	80	551507,66	598751,61	119	549517,34	600224,80
3	554289,21	598955,76	42	552513,83	599101,78	81	551505,24	598789,15	120	549514,11	600226,59
4	554256,91	598943,53	43	552503,40	599092,46	82	551504,63	598798,46	121	549509,30	600228,27
5	554207,52	598923,60	44	552479,99	599061,27	83	551514,57	598799,61	122	549443,33	600251,33
6	554161,68	598903,96	45	552457,03	599054,94	84	551519,50	598853,84	123	549376,82	600311,00
7	554140,60	598896,77	46	552447,75	599049,51	85	551519,44	598887,29	124	549503,40	600509,78
8	554126,61	598904,21	47	552427,84	599047,52	86	551564,68	598913,49	125	549634,67	600643,20
9	554121,03	598901,50	48	552407,63	599047,49	87	551560,58	598937,72	126	549790,02	600797,99
10	554098,24	598892,35	49	552387,57	599046,48	88	551552,71	598957,69	127	549806,03	600818,20
11	554078,84	598884,20	50	552360,85	599043,60	89	551545,30	598981,96	128	549907,35	600946,16
12	554062,90	598872,24	51	552326,47	599029,03	90	551542,67	599003,83	129	550026,25	601097,80
13	554043,93	598854,57	52	552308,50	599002,96	91	551547,86	599029,35	130	550147,10	601252,36
14	553999,24	598844,96	53	552292,98	598974,73	92	551566,78	599047,26	131	550121,35	601392,89
15	553934,35	598828,62	54	552270,62	598931,91	93	551572,38	599058,12	132	550094,44	601470,84
16	553895,43	598810,07	55	552238,98	598901,19	94	551600,21	599065,56	133	550082,08	601577,45
17	553830,52	598783,82	56	552210,85	598888,79	95	551468,19	599087,79	134	550079,40	601630,17
18	553775,20	598761,26	57	552173,11	598882,78	96	551305,60	599060,00	135	549981,85	601575,14
19	553756,06	598745,87	58	552146,67	598885,26	97	551092,08	599024,85	136	549928,74	601516,36
20	553732,56	598732,67	59	552123,89	598893,33	98	551084,09	599023,53	137	549927,62	601520,65
21	553629,54	598693,98	60	552144,49	598875,00	99	550892,55	598991,86	138	549880,60	601700,99
22	553605,19	598682,21	61	552141,37	598861,76	100	550716,01	598962,05	139	549878,01	601710,33
23	553559,54	598660,12	62	552093,25	598849,21	101	550617,31	599190,51	140	549863,05	601783,46
24	553363,95	598578,74	63	552090,35	598848,46	102	550609,53	599209,11	141	549852,51	601845,60
25	553320,38	598562,28	64	552082,12	598846,31	103	550562,60	599321,30	142	549848,24	601862,64
26	553241,27	598535,74	65	552024,25	598819,50	104	550507,87	599452,10	143	549842,20	601893,93
27	553153,85	598494,33	66	551949,32	598770,88	105	550443,64	599582,33	144	549691,69	601876,19
28	553126,05	598483,39	67	551923,25	598727,98	106	550378,87	599712,67	145	549678,25	601955,84
29	553007,73	598697,17	68	551893,19	598696,49	107	550167,06	599609,26	146	549594,64	601945,50
30	553001,85	598693,65	69	551849,17	598680,80	108	550157,11	599623,82	147	549483,98	601941,42
31	552827,46	599000,27	70	551815,71	598658,34	109	550105,04	599810,31	148	549444,95	601994,80
32	552823,54	599007,37	71	551790,39	598641,36	110	550084,36	599862,98	149	549444,78	601998,79
33	552740,50	599152,49	72	551778,68	598658,93	111	550051,59	599923,62	150	549443,51	602016,70
34	552720,34	599145,00	73	551713,92	598630,86	112	550031,54	599948,67	151	549453,45	602118,97
35	552674,84	599119,88	74	551690,94	598611,55	113	549931,15	600033,41	152	549443,44	602178,86
36	552638,37	599103,93	75	551636,80	598586,01	114	549824,38	600068,54	153	549412,35	602253,26
37	552607,59	599096,66	76	551606,47	598595,80	115	549764,59	600088,22	154	549397,22	602284,15
38	552587,13	599097,77	77	551544,33	598581,61	116	549747,35	600097,74	155	549349,90	602392,16

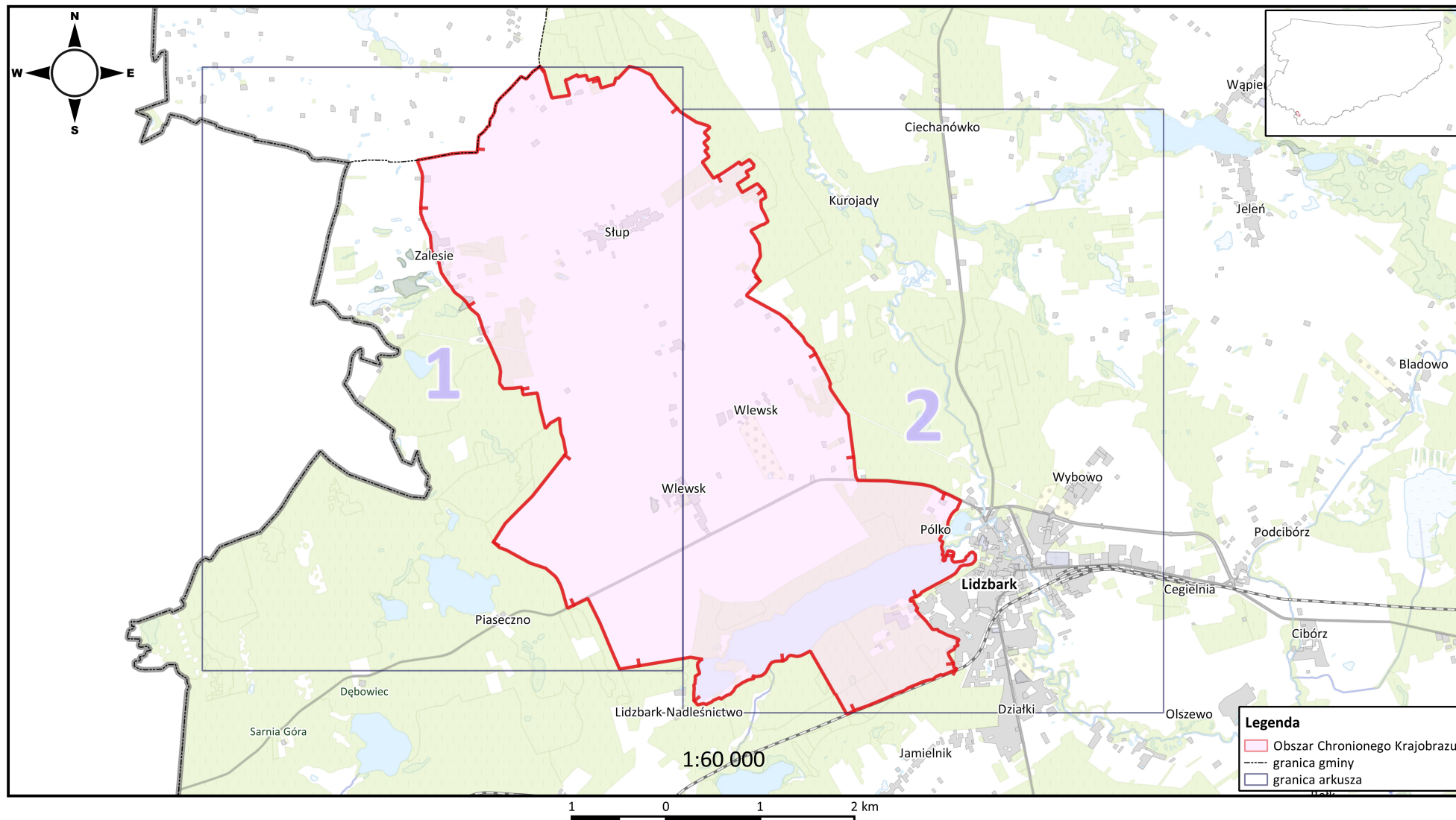
156	549344,24	602405,08	204	548614,39	603985,01	252	550186,52	605056,93	300	551802,83	604225,56
157	549331,95	602430,72	205	548617,47	604053,01	253	550181,92	605072,11	301	551927,13	604307,58
158	549310,77	602471,18	206	548621,32	604126,08	254	550139,59	605220,75	302	551984,98	604349,53
159	549285,11	602519,04	207	548621,78	604136,32	255	550167,15	605224,89	303	552004,74	604317,48
160	549282,91	602525,47	208	548625,07	604194,55	256	550270,71	605277,74	304	552093,27	604374,21
161	549263,15	602581,06	209	548623,32	604205,94	257	550270,71	605277,74	305	552141,90	604319,01
162	549261,34	602586,82	210	548622,60	604209,90	258	550270,14	605268,19	306	552135,53	604286,51
163	549230,67	602684,20	211	548617,01	604237,40	259	550269,73	605252,62	307	552057,71	604245,97
164	549218,20	602716,06	212	548568,60	604366,57	260	550275,57	605253,90	308	552087,16	604194,95
165	549206,45	602729,94	213	548846,61	604418,14	261	550362,90	605269,17	309	551963,85	604112,91
166	549190,68	602743,03	214	548934,81	604434,87	262	550379,14	605212,49	310	552016,78	604024,18
167	549139,04	602787,01	215	549004,44	604441,22	263	550488,08	605247,72	311	552178,90	604119,07
168	549126,39	602801,19	216	549051,29	604445,35	264	550488,09	605247,73	312	552253,97	604033,44
169	549106,87	602833,05	217	549054,22	604445,52	265	550496,07	605220,33	313	552267,88	603971,43
170	549101,61	602841,71	218	549205,55	604449,09	266	550520,63	605134,40	314	552215,65	603939,91
171	549074,83	602875,87	219	549211,41	604526,57	267	550649,12	605171,29	315	552215,65	603939,91
172	549038,14	602909,38	220	549214,27	604565,16	268	550658,59	605174,01	316	552217,48	603895,12
173	549013,39	602929,01	221	549221,00	604621,20	269	550658,00	605178,28	317	552218,83	603882,16
174	548987,93	602946,13	222	549230,95	604632,38	270	550664,40	605195,66	318	552221,44	603864,65
175	548973,88	602957,56	223	549268,21	604662,95	271	550675,17	605241,12	319	552225,97	603849,41
176	548960,70	602971,92	224	549300,89	604700,20	272	550701,45	605237,49	320	552253,70	603802,18
177	548937,59	603007,57	225	549310,09	604719,09	273	550819,86	605364,08	321	552292,00	603715,36
178	548931,80	603025,71	226	549336,13	604735,35	274	550919,13	605337,24	322	552292,00	603715,35
179	548923,67	603029,34	227	549337,35	604761,03	275	551049,72	605272,21	323	552250,93	603687,31
180	548895,68	603063,71	228	549338,25	604768,74	276	551130,62	605139,53	324	552228,09	603681,77
181	548825,79	603169,65	229	549341,21	604794,54	277	551253,14	605000,40	325	552128,54	603629,33
182	548807,76	603234,89	230	549345,54	604806,34	278	551354,02	604888,25	326	552111,88	603618,60
183	548796,25	603302,37	231	549363,20	604828,60	279	551360,23	604881,34	327	552114,32	603607,79
184	548784,09	603323,28	232	549387,77	604873,72	280	551410,29	604848,52	328	552145,89	603565,51
185	548768,36	603341,70	233	549390,25	604881,54	281	551529,49	604771,94	329	552158,46	603544,08
186	548755,24	603358,88	234	549392,59	604888,94	282	551532,24	604771,09	330	552186,31	603496,26
187	548746,11	603369,03	235	549393,41	604914,88	283	551589,58	604753,52	331	552198,41	603475,49
188	548728,81	603392,36	236	549404,88	604964,32	284	551649,32	604735,22	332	552202,35	603435,37
189	548721,11	603414,15	237	549436,02	605009,62	285	551676,70	604715,30	333	552211,25	603344,66
190	548717,97	603443,08	238	549461,15	605036,89	286	551614,48	604660,05	334	552132,70	603191,44
191	548716,97	603464,44	239	549541,95	605115,74	287	551666,24	604601,58	335	552206,89	603083,76
192	548709,96	603532,29	240	549551,64	605124,72	288	551609,02	604552,43	336	552100,55	602973,85
193	548709,56	603553,24	241	549617,52	605196,58	289	551613,98	604546,38	337	552066,11	602938,35
194	548704,55	603572,77	242	549670,13	605256,11	290	551639,72	604514,95	338	552067,67	602923,87
195	548702,61	603577,38	243	549726,19	605229,15	291	551653,87	604497,69	339	552120,45	602894,95
196	548693,08	603600,11	244	549760,48	605268,10	292	551656,41	604494,49	340	552206,67	602847,71
197	548667,50	603649,11	245	549765,39	605273,70	293	551620,80	604465,33	341	552269,06	602813,51
198	548641,65	603703,75	246	549782,87	605293,54	294	551620,80	604465,33	342	552272,57	602811,55
199	548630,69	603735,18	247	549794,20	605306,41	295	551667,36	604404,11	343	552392,63	602745,70
200	548608,55	603794,30	248	549870,31	605363,80	296	551667,36	604404,11	344	552416,78	602732,28
201	548606,57	603807,53	249	549914,06	605318,05	297	551593,98	604347,29	345	552479,94	602682,30
202	548606,63	603824,36	250	549960,82	605148,44	298	551709,99	604180,26	346	552541,71	602622,68
203	548607,70	603908,70	251	549997,73	605027,37	299	551712,85	604176,04	347	552534,32	602618,81

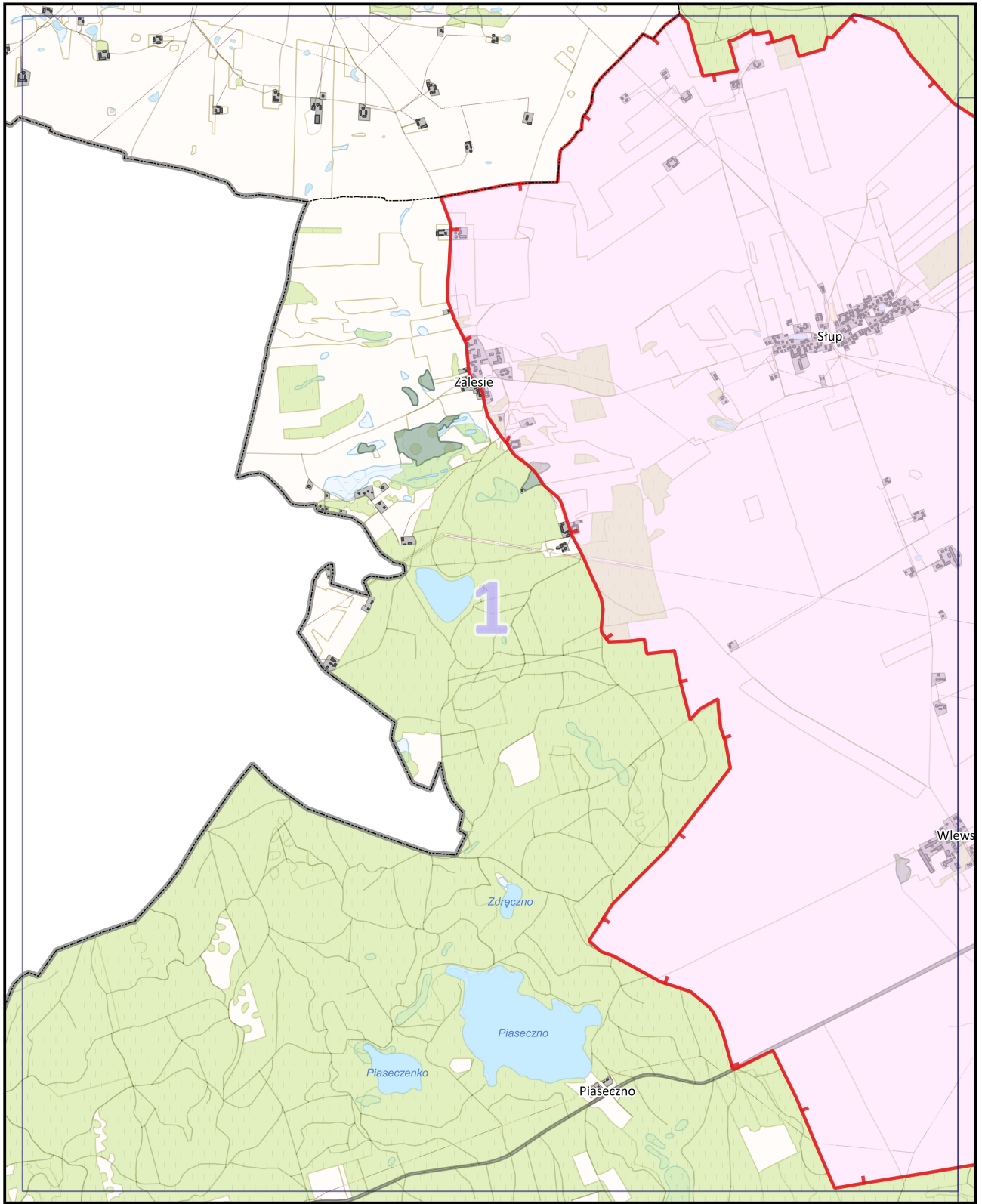


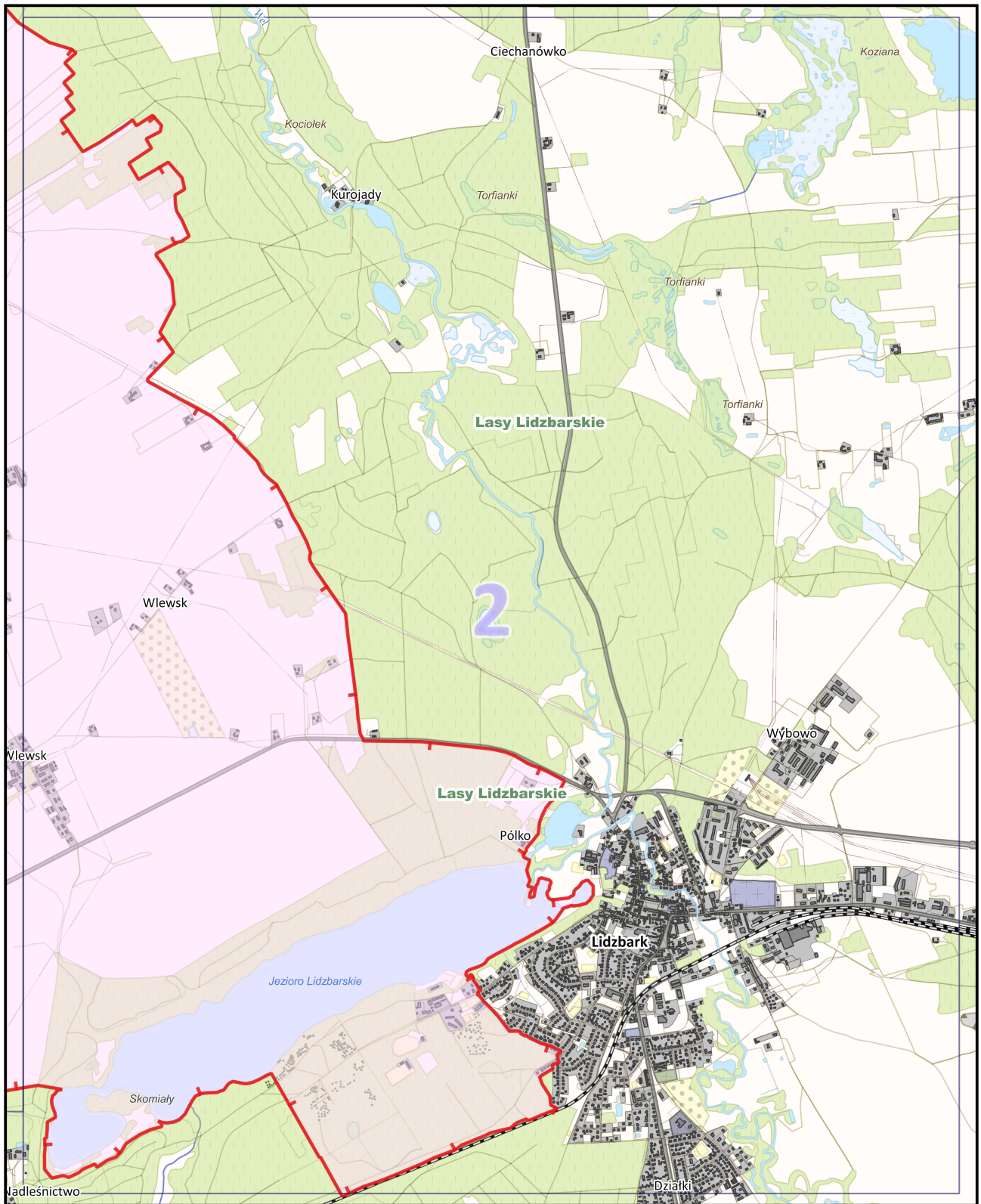
348	552631,06	602520,63	396	554315,49	600703,19	444	554273,93	600098,40	492	553869,00	599734,50
349	552662,49	602488,18	397	554298,53	600660,68	445	554307,19	600102,88	493	553844,11	599726,41
350	552687,56	602437,10	398	554272,98	600642,28	446	554363,97	600109,61	494	553817,29	599716,63
351	552703,51	602416,68	399	554264,05	600635,85	447	554366,31	600112,99	495	553804,62	599707,94
352	552731,15	602390,90	400	554236,62	600601,16	448	554370,03	600116,26	496	553799,89	599691,18
353	552766,72	602363,53	401	554216,38	600561,52	449	554383,08	600122,54	497	553804,92	599684,15
354	552790,33	602320,77	402	554208,67	600540,55	450	554387,18	600127,03	498	553806,70	599681,42
355	552823,84	602260,19	403	554201,67	600521,51	451	554389,50	600145,28	499	553809,60	599677,04
356	552827,18	602252,91	404	554201,15	600520,10	452	554397,09	600155,89	500	553829,40	599693,12
357	552858,63	602184,26	405	554199,12	600499,93	453	554408,28	600164,38	501	553844,30	599664,22
358	552885,16	602142,28	406	554197,12	600479,87	454	554418,44	600173,20	502	553839,20	599662,44
359	552935,40	602043,78	407	554194,22	600458,14	455	554424,73	600182,56	503	553857,67	599637,36
360	552941,19	602025,48	408	554193,38	600457,10	456	554429,87	600191,99	504	553880,67	599605,87
361	552954,39	601991,66	409	554179,17	600439,39	457	554439,27	600197,91	505	553880,92	599605,18
362	552948,80	601973,24	410	554167,08	600424,38	458	554455,73	600205,16	506	553863,68	599594,69
363	552948,61	601955,33	411	554155,41	600409,88	459	554466,99	600205,35	507	553864,18	599579,22
364	552953,73	601939,87	412	554137,36	600387,52	460	554473,91	600194,64	508	553871,73	599577,66
365	552964,76	601920,39	413	554126,72	600374,33	461	554488,13	600181,50	509	553896,99	599546,23
366	552977,61	601900,71	414	554131,77	600369,98	462	554493,23	600174,43	510	553931,12	599511,81
367	553065,11	601772,41	415	554111,33	600341,52	463	554493,92	600123,54	511	553972,07	599468,05
368	553144,46	601659,82	416	554116,65	600329,75	464	554477,06	600100,53	512	554037,33	599382,51
369	553157,47	601536,18	417	554147,63	600315,18	465	554472,64	600094,50	513	554092,41	599383,18
370	553174,10	601412,75	418	554145,29	600302,96	466	554455,85	600079,55	514	554099,64	599368,55
371	553188,91	601302,93	419	554131,63	600260,66	467	554415,23	600068,56	515	554124,66	599356,48
372	553206,95	601158,80	420	554135,32	600246,06	468	554382,20	600064,90	516	554128,35	599358,69
373	553212,35	601086,99	421	554139,37	600230,56	469	554380,78	600069,59	517	554147,74	599345,34
374	553217,90	601057,56	422	554150,23	600205,93	470	554373,63	600067,16	518	554209,53	599316,46
375	553223,03	601008,90	423	554136,23	600172,85	471	554326,72	600051,19	519	554265,62	599299,99
376	553227,49	600996,02	424	554141,50	600171,89	472	554327,05	600044,90	520	554282,43	599291,80
377	553237,17	600981,60	425	554165,93	600165,62	473	554320,05	600034,58	521	554299,22	599283,64
378	553241,85	600964,88	426	554151,77	600139,45	474	554284,51	599985,07	522	554316,19	599275,38
379	553339,29	600963,60	427	554145,68	600110,63	475	554265,55	599968,56	523	554317,08	599269,74
380	553535,15	600960,81	428	554171,07	600115,64	476	554224,42	599943,61	524	554305,72	599258,76
381	553559,24	600960,47	429	554176,54	600146,60	477	554200,48	599929,42	525	554291,71	599250,43
382	553743,51	600941,34	430	554182,19	600174,28	478	554196,26	599927,48	526	554301,41	599246,26
383	553912,97	600923,47	431	554191,76	600188,67	479	554192,01	599925,28	527	554299,36	599231,70
384	553941,76	600919,74	432	554193,29	600198,95	480	554164,53	599909,97	528	554307,10	599218,86
385	553973,23	600913,50	433	554199,15	600212,98	481	554140,21	599896,27	529	554307,49	599210,93
386	554015,37	600903,43	434	554210,62	600218,87	482	554117,01	599883,54	530	554272,52	599202,02
387	554061,11	600886,09	435	554225,29	600214,93	483	554092,76	599870,78	531	554272,88	599189,47
388	554106,56	600859,90	436	554255,24	600206,14	484	554067,47	599858,85	532	554273,34	599172,98
389	554133,21	600843,20	437	554265,44	600194,91	485	554046,15	599845,69	533	554265,50	599173,43
390	554163,08	600830,59	438	554256,30	600176,18	486	554012,23	599827,64	534	554250,10	599164,15
391	554201,57	600817,44	439	554255,39	600158,51	487	553998,52	599820,57	535	554234,69	599154,87
392	554251,16	600794,02	440	554241,24	600136,32	488	553958,55	599799,03	536	554219,28	599145,59
393	554263,24	600787,48	441	554244,05	600123,70	489	553921,21	599777,75	537	554211,14	599139,70
394	554338,59	600747,60	442	554249,17	600110,06	490	553905,27	599754,91	538	554201,79	599132,36
395	554336,24	600743,12	443	554262,65	600100,39	491	553890,88	599745,10	539	554216,74	599092,94

540	554251,66	599039,44
541	554257,76	599028,78
542	554260,83	598997,24
543	554262,54	598979,62
544	554280,91	598969,66
545	554289,70	598964,89

### Mapa poglądowa Obszaru Chronionego Krajobrazu Otuliny Welskiego Parku Krajobrazowego-Słup







## Uzasadnienie

Obszar Chronionego Krajobrazu Otuliny Welskiego Parku Krajobrazowego - Słup położony jest w południowo-zachodniej części województwa warmińsko-mazurskiego, na terenie powiatu działdowskiego w gminie Lidzbark. Obszar mieści się w mezoregionie Garbu Lubawskiego. Północno-wschodnia część Obszaru przylega do Welskiego Parku Krajobrazowego, natomiast południowo-zachodnia do Górznięsko-Lidzbarskiego Parku Krajobrazowego tworząc strefę ochronną ww. Parków. Powierzchnia Obszaru wynosi 2169,70 ha. Najatrakcyjniejszym miejscem pod względem krajobrazowym oraz turystycznym jest Jezioro Lidzbarskie oraz malownicze tereny łąk i pól położonych na łagodnych stokach wzniesień polodowcowych. Charakterystyczna dla Jeziora Lidzbarskiego jest znaczna głębokość, która maksymalnie dochodzi do ok. 25 m. Jednak największym jego atutem jest bogata fauna i flora. W wodach tego jeziora spotkać można m.in. błotniarkę pospolitą, rozdepkę rzeczną, przyczepkę jeziorną czy ośliczkę wodną. Jezioro Lidzbarskie jest położone na zbiegu korytarzy ekologicznych: Korytarza Północnego i Północno-Centralnego, co czyni je ważnym punktem odpoczynku dla ptaków wędrownych. Podczas jesiennych i wiosennych wędrówek zatrzymują się tu m.in. cyranki, świstuny, głowienki, czernice, krakwy, płaskonosy, rożeńce i bielaczki. Z ciekawszych gatunków notowano tu także nury czarnoszyje i rdzawoszyje, uhle czy markaczkę. Na jeziorze lęgi odbywa 9 gatunków ptaków: bąk, błotniak stawowy, gągoł, kokoszka wodna, krzyżówka, łabędź niemy, łyska, nurogęs, perkoz dwuczuby.

Na podstawie art. 23 ust. 2 ustawy z dnia 16 kwietnia 2004 r. *o ochronie przyrody* (Dz. U. z 2020 r. poz. 55) Sejmik Województwa wyznacza obszar chronionego krajobrazu, określa jego nazwę, położenie, sprawującego nadzór, ustalenia dotyczące czynnej ochrony ekosystemów oraz zakazy właściwe dla danego obszaru chronionego krajobrazu lub jego części, wybrane spośród zakazów wymienionych w art. 24 ust. 1, wynikające z potrzeb jego ochrony.

Ze względu na zmianę przepisów ustawy *o ochronie przyrody* na skutek wejścia w życie ustawy z dnia 24 kwietnia 2015 r. *o zmianie niektórych ustaw w związku ze wzmocnieniem narzędzi ochrony krajobrazu* (Dz. U. z 2015 r. poz. 774, z późn. zm.) konieczne było dostosowanie do tych zmian zapisów Rozporządzenia Nr 29 Wojewody Warmińsko-Mazurskiego z dnia 23 kwietnia 2008 r. *w sprawie Obszaru Chronionego Krajobrazu Otuliny Welskiego Parku Krajobrazowego - Słup* (Dz. Urz. Woj. Warm.-Maz. Nr 70, poz. 1345). Niniejszy projekt uchwały bazuje na treści wspomnianego Rozporządzenia aktualizując je o zapisy wynikające z obecnego brzmienia ustawy *o ochronie przyrody* (Dz. U. z 2020 r. poz. 55).

Załączony projekt Uchwały zawiera również dodatkowe zapisy stanowiące o nowych odstępstwach od zakazów umożliwiające m.in.: budowę nowych obiektów budowlanych w pasie szerokości 100 m od innych niż rzeki cieków naturalnych, budowę ścieżek rowerowych i ciągów pieszych, zagospodarowanie terenów zieleni w granicach administracyjnych miast oraz likwidację zadrzewień śródpolnych, przydrożnych i nadwodnych, na potrzeby wykonalności decyzji o warunkach zabudowy oraz inwestycji ujętych w miejscowych planach zagospodarowania przestrzennego. Ponadto projekt utrzymuje dotychczasową możliwość uzupełnień zabudowy pod warunkiem wyznaczenia nieprzekraczalnej linii zabudowy od brzegów zgodnie z linią występującą na działkach przyległych.

Należy zaznaczyć, że dotychczasowy akt prawny dotyczący OChK Otuliny Welskiego Parku Krajobrazowego - Słup przedstawia jego zasięg za pomocą opisu przebiegu granicy (Załącznik Nr 1) oraz topograficznej mapy sytuacyjnej (Załącznik Nr 2). Wspomniana mapa została opracowana w małej skali uniemożliwiającej szczegółową weryfikację granicy zarówno w terenie, jak i na mapach ewidencyjnych. Dodatkowym utrudnieniem w ustaleniu zasięgu Obszaru są występujące między ww. załącznikami rozbieżności uniemożliwiające wskazanie w sposób jednoznaczny właściwej granicy a także użyte w opisach sformułowania budzące wątpliwości, odnoszące się do elementów zmiennych, których szczegółowa identyfikacja w terenie jest obecnie niemożliwa. Tak nieprecyzyjne określenie granicy Obszaru, wynikające m.in. z ograniczonego dostępu do odpowiednich narzędzi technicznych w okresie jego wyznaczania, w znacznym stopniu utrudnia zarządzanie tą formą ochrony przyrody.

Mając na uwadze powyższe trudności interpretacyjne uznano za konieczne wyznaczenie OChK zgodnie z obowiązującymi standardami. W tym celu przyjęto, że na potrzeby doprecyzowania i jednoznacznego

wyznaczenia zasięgu Obszaru jego granica będzie prowadzona w miarę możliwości wzdłuż granic działek lub użytków ewidencyjnych z uwzględnieniem aktualnych granic właściwych miejscowo gmin i oddziałów leśnych. W sytuacji, kiedy opis z Załącznika Nr 1 określa granicę OChK jako drogę lub tor kolejowy elementy te uznano za graniczne, nie uwzględniając ich powierzchni w Obszarze.

Po dokonaniu uszczegółowienia granic Obszaru zmianie uległa jego powierzchnia, która według obecnych wyliczeń wynosi 2169,70 ha. Różnica między powierzchnią wskazaną w Rozporządzeniu Nr 29 Wojewody Warmińsko-Mazurskiego z dnia 23 kwietnia 2008 r. w sprawie *Obszaru Chronionego Krajobrazu Otuliny Welskiego Parku Krajobrazowego - Słup* (Dz. Urz. Woj. Warm.-Maz. Nr 70, poz. 1345), a powierzchnią obliczoną po ustaleniu dokładnego przebiegu granicy Obszaru wynika ze stopnia szczegółowości wyznaczenia granicy, ze zwiększenia dokładności wykonywanych pomiarów, a także z wymienionych powyżej korekt.

Treść uchwały, w tym załącznika graficznego, została opracowana w porozumieniu z przedstawicielami Regionalnej Dyrekcji Ochrony Środowiska w Olsztynie w sposób, który zapewni ochronę wyróżniających się krajobrazów o zróżnicowanych ekosystemach oraz zrównoważony rozwój województwa.

Projekt uchwały Sejmiku Województwa Warmińsko-Mazurskiego zgodnie z art. 23 ust. 3 ustawy z dnia 16 kwietnia 2004 r. o *ochronie przyrody* (Dz. U. z 2020 r. poz. 55) wymaga uzgodnienia z Regionalnym Dyrektorem Ochrony Środowiska w Olsztynie oraz z właściwą miejscowo radą gminy.