

**Projekt**

z dnia 16 stycznia 2020 r.

Zatwierdzony przez .....

**UCHWAŁA Nr .....  
SEJMIKU WOJEWÓDZTWA WARMIŃSKO-MAZURSKIEGO**

**z dnia ..... 2020 r.**

**w sprawie Obszaru Chronionego Krajobrazu Otuliny Welskiego Parku Krajobrazowego - Dębień**

Na podstawie art. 23 ust. 2 i 3 ustawy z dnia 16 kwietnia 2004 r. *o ochronie przyrody* (Dz. U. z 2020 r. poz. 55) uchwała się, co następuje:

**§ 1.** Obszar Chronionego Krajobrazu Otuliny Welskiego Parku Krajobrazowego - Dębień, zwany dalej „Obszarem”, o powierzchni 1769,96 ha położony jest w województwie warmińsko-mazurskim, w powiecie działowskim na terenie gminy Rybno.

**§ 2.** Granica Obszaru w postaci wykazu współrzędnych punktów załamania granicy w układzie współrzędnych prostokątnych płaskich PL-1992 określona została w Załączniku Nr 1.

**§ 3.** Granicę Obszaru określoną zgodnie z § 2 przedstawia poglądowo mapa, stanowiąca Załącznik Nr 2.

**§ 4. 1.** Ustalenia dotyczące czynnej ochrony ekosystemów leśnych Obszaru:

- 1) utrzymanie ciągłości i trwałości ekosystemów leśnych; niedopuszczanie do ich nadmiernego użytkowania;
- 2) wspieranie procesów sukcesji naturalnej przez inicjowanie i utrwalanie naturalnego odnowienia o składzie i strukturze odpowiadającej siedlisku; tam gdzie nie są możliwe odnowienia naturalne - używanie do odnowień gatunków miejscowego pochodzenia przy ograniczaniu gatunków obcych rodzimej florze czy też modyfikowanych genetycznie;
- 3) zwiększanie udziału gatunków domieszkowych i biocenotycznych; tworzenie układów ekotonowych z tych gatunków;
- 4) pozostawianie drzew o charakterze pomnikowym, przestojów, drzew dziuplastych oraz części drzew obumarłych aż do całkowitego ich rozkładu;
- 5) zwiększanie istniejącego stopnia pokrycia terenów drzewostanami, w szczególności na terenach porolnych tam, gdzie z przyrodniczego i ekonomicznego punktu widzenia jest to możliwe; sprzyjanie tworzeniu zwartych kompleksów leśnych; tworzenie i utrzymywanie leśnych korytarzy ekologicznych ze szczególnym uwzględnieniem możliwości migracji dużych ssaków;
- 6) utrzymywanie, a w razie potrzeby podwyższanie poziomu wód gruntowych, w szczególności na siedliskach wilgotnych i bagiennych, tj. w borach bagiennych, olsach i łęgach; budowa zbiorników małej retencji jako zbiorników wielofunkcyjnych, w szczególności podwyższających różnorodność biologiczną w lasach;
- 7) zachowanie i utrzymywanie w stanie zbliżonym do naturalnego istniejących śródleśnych cieków, mokradeł, polan, torfowisk, wrzosowisk oraz muraw napiaskowych; niedopuszczanie do ich nadmiernego wykorzystania dla celów produkcji roślinnej lub sukcesji;
- 8) zwalczanie szkodników owadzych i patogenów grzybowych, a także ograniczanie szkód łowieckich poprzez zastosowanie metod mechanicznych lub biologicznych; metody chemicznego zwalczania powinno stosować się tylko przy braku innych alternatywnych metod;
- 9) stopniowe usuwanie gatunków obcego pochodzenia, chyba że zaleca się ich stosowanie w ramach przyjętych zasad hodowli lasu;

- 10) ochrona stanowisk chronionych gatunków roślin, zwierząt i grzybów; w przypadkach stwierdzenia obiektów i powierzchni cennych przyrodniczo (stanowiska rzadkich i chronionych roślin, zwierząt, grzybów oraz pozostałości naturalnych ekosystemów) wnioskowanie do właściwego organu o ich ochronę;
  - 11) kształtowanie właściwej struktury populacji zwierząt, roślin i grzybów stanowiących komponent ekosystemu leśnego;
  - 12) opracowanie i wdrażanie programów czynnej ochrony oraz reintrodukcji i restytucji gatunków rzadkich, zagrożonych;
  - 13) wykorzystanie lasów dla celów rekreacyjno-krajoznawczych i edukacyjnych w oparciu o wyznaczone szlaki turystyczne oraz istniejące i nowe ścieżki edukacyjno-przyrodnicze wyposażone w elementy infrastruktury turystycznej i edukacyjnej zharmonizowanej z otoczeniem;
  - 14) prowadzenie racjonalnej gospodarki łowieckiej, w szczególności poprzez dostosowanie liczebności populacji zwierząt łownych związanych z ekosystemami leśnymi do warunków środowiskowych.
2. Ustalenia dotyczące czynnej ochrony nieleśnych ekosystemów lądowych Obszaru:
- 1) przeciwdziałanie zarastaniu łąk, pastwisk i torfowisk poprzez koszenie i wypas, a także mechaniczne usuwanie samosiewów drzew i krzewów na terenach otwartych, a w razie konieczności także karczowanie z usunięciem biomasy z pozostawieniem kęp drzew i krzewów;
  - 2) propagowanie wśród rolników działań zmierzających do utrzymania trwałych użytków zielonych w ramach zwykłej, dobrej praktyki rolniczej, a także działań rolno-środowiskowo-klimatycznych - zgodnie z wymogami zbiorowisk łąkowych; propagowanie dominacji gospodarstw prowadzących produkcję mieszaną, w tym preferowanie hodowli bydła opartej o wypas metodą pastwiskową; zalecana jest ochrona i hodowla lokalnych starych odmian drzew i krzewów owocowych oraz ras zwierząt; promowanie agroturystyki i rolnictwa ekologicznego;
  - 3) maksymalne ograniczanie zmiany użytków zielonych na grunty orne; niedopuszczanie do przeorywania użytków zielonych; propagowanie powrotu do użytkowania łąkowego gruntów wykorzystywanych dotychczas jako rolne wzdłuż rowów i lokalnych obniżen terenowych;
  - 4) preferowanie ochrony roślin metodami biologicznymi;
  - 5) ochrona zieleni wiejskiej: zadrzewień, zakrzewień, parków wiejskich oraz kształtowanie zróżnicowanego krajobrazu rolniczego poprzez ochronę istniejących oraz formowanie nowych zakrzewień i zadrzewień śródpolnych i przydrożnych;
  - 6) zachowanie śródpolnych torfowisk, zabagnień, podmokłości oraz oczek wodnych;
  - 7) zachowanie głązów i ich zbiorowisk;
  - 8) zachowanie zbiorowisk wydmowych, śródpolnych muraw napiaskowych, wrzosowisk i psiar;
  - 9) melioracje odwadniające, w tym regulowanie odpływu wody z sieci rowów, winny być realizowane jedynie w ramach racjonalnej gospodarki rolnej, przy zachowaniu w stanie nienaruszonym terenów podmokłych, w tym torfowisk i obszarów wodno-błotnych oraz obszarów źródliskowych cieków;
  - 10) eliminowanie nielegalnego eksploataowania surowców mineralnych oraz rekultywacja terenów powyrobiskowych; w szczególnych przypadkach, gdy w wyrobisku ukształtowały się właściwe biocenozy wzbogacające lokalną różnorodność biologiczną, przeprowadzenie rekultywacji nie jest wskazane, zalecane jest podjęcie działań ochronnych w celu ich zachowania;
  - 11) utrzymywanie i w razie konieczności odtwarzanie lokalnych i regionalnych korytarzy ekologicznych;
  - 12) prowadzenie racjonalnej gospodarki łowieckiej, m.in. poprzez dostosowanie liczebności populacji zwierząt łownych związanych z ekosystemami otwartymi do warunków środowiskowych;
  - 13) melioracje nawadniające zalecane są w przypadku stwierdzonego niekorzystnego dla racjonalnej gospodarki rolnej obniżenia poziomu wód gruntowych.

### 3. Ustalenia dotyczące czynnej ochrony ekosystemów wodnych:

- 1) zachowanie i ochrona zbiorników wód powierzchniowych wraz z pasem roślinności okalającej, poza rowami melioracyjnymi;
- 2) wyznaczenie lokalizacji nowych wałów przeciwpowodziowych w oparciu o rzeczywistą konieczność ochrony człowieka i jego mienia przed powodzią; w miarę możliwości wały należy lokalizować jak najdalej od koryta rzeki wykorzystując naturalną rzeźbę terenu;
- 3) tworzenie stref buforowych wokół zbiorników wodnych w postaci pasów zadrzewień i zakrzewień celem ograniczenia spływu substancji biogennej i zwiększenia różnorodności biologicznej;
- 4) prowadzenie prac regulacyjnych i utrzymaniowych rzek tylko w zakresie niezbędnym dla rzeczywistej ochrony przeciwpowodziowej;
- 5) ograniczanie zabudowy na krawędziach wysoczyznowych w celu zachowania ciągłości przyrodniczo-krajobrazowej oraz ochrony krawędzi tarasów rzecznych przed ruchami osuwiskowymi;
- 6) rozpoznanie okresowych dróg migracji zwierząt, których rozwój związany jest bezpośrednio ze środowiskiem wodnym (w szczególności płazów) oraz podejmowanie działań w celu ich ochrony;
- 7) wznoszenie nowych budowli piętrzących na ciekach, rowach i kanałach (retencja korytowa) winno być poprzedzone analizą bilansu wodnego zlewni;
- 8) zapewnienie swobodnej migracji rybnym w ciekach poprzez budowę przepławek na istniejących i nowych budowlach piętrzących;
- 9) utrzymanie i wprowadzanie zakrzewień wokół zbiorników wodnych, w szczególności starorzeczy i oczek wodnych, jako bariery ograniczającej dostęp do linii brzegowej; utrzymanie lub tworzenie pasów zakrzewień i zadrzewień wzdłuż cieków jako naturalnej obudowy biologicznej ograniczającej spływ zanieczyszczeń z pól uprawnych;
- 10) ograniczenie działań powodujących obniżenie zwierciadła wód podziemnych, w szczególności budowy urządzeń drenażowych i rowów odwadniających na gruntach ornych, łąkach i pastwiskach w dolinach rzecznych oraz na krawędzi tarasów zalewowych i wysoczyzn;
- 11) opracowanie i wdrożenie programów reintrodukcji, restytucji, czynnej ochrony rzadkich i zagrożonych gatunków zwierząt i roślin bezpośrednio związanych z ekosystemami wodnymi;
- 12) zachowanie i ewentualne odtwarzanie korytarzy ekologicznych opartych o ekosystemy wodne celem zachowania dróg migracji gatunków związanych z wodą;
- 13) zwiększanie retencji wodnej, przy czym zbiorniki małej retencji winny dodatkowo wzbogacać różnorodność biologiczną terenu, uwzględniając starorzecza i lokalne obniżenia terenu; w miarę możliwości technicznych i finansowych zalecane jest odtworzenie funkcji obszarów źródłiskowych o dużych zdolnościach retencyjnych; w miarę możliwości należy zachowywać lub odtwarzać siedliska hydrogeniczne mające dużą rolę w utrzymaniu lokalnej różnorodności biologicznej;
- 14) rozpoznanie oraz ewentualna przebudowa struktury ichtiofauny zgodnie z charakterem siedliska we wszystkich zbiornikach wodnych przewidzianych do wykorzystania w myśl właściwych przepisów o rybactwie śródlądowym; gospodarka rybacka na wodach powierzchniowych powinna wspomagać ochronę gatunków krytycznie zagrożonych i zagrożonych oraz promować gatunki o pochodzeniu lokalnym prowadząc do uzyskania struktury gatunkowej i wiekowej ryb właściwej dla danego typu wód.

#### § 5. 1. Na Obszarze wprowadza się następujące zakazy:

- 1) zabijania dziko występujących zwierząt, niszczenia ich nor, legowisk, innych schronień i miejsc rozrodu oraz tarlisk, złożonej ikry, z wyjątkiem amatorskiego połowu ryb oraz wykonywania czynności związanych z racjonalną gospodarką rolną, leśną, rybacką i łowiecką;

- 2) realizacji przedsięwzięć mogących znacząco oddziaływać na środowisko w rozumieniu przepisów ustawy z dnia 3 października 2008 r. *o udostępnianiu informacji o środowisku i jego ochronie, udziale społeczeństwa w ochronie środowiska oraz o ocenach oddziaływania na środowisko*;
  - 3) likwidowania i niszczenia zadrzewień śródpolnych, przydrożnych i nadwodnych, jeżeli nie wynikają one z potrzeby ochrony przeciwpowodziowej i zapewnienia bezpieczeństwa ruchu drogowego lub wodnego lub budowy, odbudowy, utrzymania, remontów lub naprawy urządzeń wodnych;
  - 4) wydobywania do celów gospodarczych skał, w tym torfu, oraz skamieniałości, w tym kopalnych szczątków roślin i zwierząt, a także minerałów i bursztynu;
  - 5) wykonywania prac ziemnych trwale zniekształcających rzeźbę terenu, z wyjątkiem prac związanych z zabezpieczeniem przeciwsztorowym, przeciwpowodziowym lub przeciwsuwiskowym lub utrzymaniem, budową, odbudową, naprawą lub remontem urządzeń wodnych;
  - 6) dokonywania zmian stosunków wodnych, jeżeli służą innym celom niż ochrona przyrody lub zrównoważone wykorzystanie użytków rolnych i leśnych oraz racjonalna gospodarka wodna lub rybacka;
  - 7) likwidowania naturalnych zbiorników wodnych, starorzeczy i obszarów wodno-błotnych;
  - 8) budowania nowych obiektów budowlanych w pasie szerokości 100 m od:
    - a) linii brzegów rzek, jezior i innych naturalnych zbiorników wodnych,
    - b) zasięgu lustra wody w sztucznych zbiornikach wodnych usytuowanych na wodach płynących przy normalnym poziomie piętrzenia określonym w pozwoleniu wodnoprawnym, o którym mowa w art. 389 pkt 1 ustawy z dnia 20 lipca 2017 r. - *Prawo wodne*  
- z wyjątkiem urządzeń wodnych oraz obiektów służących prowadzeniu racjonalnej gospodarki rolnej, leśnej lub rybackiej.
2. Zakazy, o których mowa w ust. 1, nie dotyczą:
- 1) wykonywania zadań na rzecz obronności kraju i bezpieczeństwa państwa;
  - 2) prowadzenia akcji ratowniczej oraz działań związanych z bezpieczeństwem powszechnym;
  - 3) realizacji inwestycji celu publicznego;
  - 4) wykonywania zadań wynikających z planu ochrony, zadań ochronnych lub planu zadań ochronnych.
3. Zakaz, o którym mowa w ust. 1 pkt 2, nie dotyczy:
- 1) realizacji przedsięwzięć mogących znacząco oddziaływać na środowisko, dla których przeprowadzona ocena oddziaływania na środowisko wykazała brak negatywnego wpływu na ochronę przyrody i ochronę krajobrazu obszaru chronionego krajobrazu;
  - 2) realizacji przedsięwzięć mogących potencjalnie znacząco oddziaływać na środowisko, dla których regionalny dyrektor ochrony środowiska stwierdził brak konieczności przeprowadzenia oceny oddziaływania na środowisko.
4. Zakaz, o którym mowa w ust. 1 pkt 3:
- 1) nie dotyczy usunięcia drzewa lub krzewu w obrębie zadrzewienia, należących do gatunków obcych, określonych w przepisach wydanych na podstawie art. 120 ust. 2f ustawy z dnia 16 kwietnia 2004 r. *o ochronie przyrody*;
  - 2) nie dotyczy terenów przeznaczonych pod zabudowę w miejscowych planach zagospodarowania przestrzennego obowiązujących:

- a) w dacie orzekania w przedmiocie wydania: decyzji o środowiskowych uwarunkowaniach, decyzji o pozwoleniu na budowę, a także innych decyzji - jeżeli są one wymagane dla realizacji danego przedsięwzięcia na podstawie przepisów powszechnie obowiązującego prawa,
  - b) w dacie realizacji przedsięwzięcia - jeżeli dla danego przedsięwzięcia przepisy powszechnie obowiązującego prawa nie przewidują obowiązku uzyskania decyzji, o których mowa w lit. a;
- 3) nie ma zastosowania do zmian miejscowych planów zagospodarowania przestrzennego, w zakresie terenów przeznaczonych w tych planach pod zabudowę;
  - 4) nie dotyczy realizacji inwestycji na podstawie decyzji o warunkach zabudowy, którą wydano po uzgodnieniu z właściwym organem ochrony przyrody.
5. Zakazy, o których mowa w ust. 1 pkt 4 i 5, nie dotyczą:
- 1) złóż kopalin udokumentowanych do dnia 21 maja 2008 r., tj. dnia wejścia w życie Rozporządzenia Nr 28 Wojewody Warmińsko-Mazurskiego z dnia 23 kwietnia 2008 r. w sprawie *Obszaru Chronionego Krajobrazu Otuliny Welskiego Parku Krajobrazowego - Dębien* (Dz. Urz. Woj. Warm.-Maz. Nr 70, poz. 1344), których dokumentacje zostały zatwierdzone lub przyjęte przez właściwy organ administracji geologicznej;
  - 2) złóż kopalin udokumentowanych na podstawie koncesji na poszukiwanie i rozpoznawanie, udzielonych do dnia 21 maja 2008 r., tj. dnia wejścia w życie Rozporządzenia Nr 28 Wojewody Warmińsko-Mazurskiego z dnia 23 kwietnia 2008 r. w sprawie *Obszaru Chronionego Krajobrazu Otuliny Welskiego Parku Krajobrazowego - Dębien* (Dz. Urz. Woj. Warm.-Maz. Nr 70, poz. 1344).
6. Zakaz, o którym mowa w ust. 1 pkt 8, nie dotyczy:
- 1) innych niż rzeki cieków naturalnych w rozumieniu art. 16 pkt 5 ustawy z dnia 20 lipca 2017 r. *Prawo wodne*;
  - 2) terenów zieleni w granicach administracyjnych miast;
  - 3) obszarów zwartej zabudowy miast i wsi w granicach określonych w obowiązujących studiach uwarunkowań i kierunków zagospodarowania przestrzennego, a w przypadku obszarów, dla których obowiązuje studium uwarunkowań i kierunków zagospodarowania przestrzennego, które uchwalono przed dniem 21 maja 2008 r., tj. przed dniem wejścia w życie Rozporządzenia Nr 28 Wojewody Warmińsko-Mazurskiego z dnia 23 kwietnia 2008 r. w sprawie *Obszaru Chronionego Krajobrazu Otuliny Welskiego Parku Krajobrazowego - Dębien* (Dz. Urz. Woj. Warm.-Maz. Nr 70, poz. 1344) i w którym nie określono granic zwartej zabudowy miasta lub wsi, również obszarów wskazanych w obowiązującym studium jako tereny zabudowane;
  - 4) uzupełnień zabudowy pod warunkiem wyznaczenia nieprzekraczalnej linii zabudowy od brzegów zgodnie z linią występującą na działkach przyległych;
  - 5) siedlisk rolniczych - w zakresie uzupełnienia istniejącej zabudowy zagrodowej o obiekty służące do prowadzenia gospodarstwa rolnego, w tym obiekty służące agroturystyce, pod warunkiem nie zmniejszania dotychczasowej odległości zabudowy od brzegów wód;
  - 6) obiektów budowlanych niezbędnych do pełnienia funkcji plaż, kąpielisk i przystani na wyznaczonych w miejscowych planach zagospodarowania przestrzennego terenach dostępu do wód publicznych oraz realizacji infrastruktury technicznej na potrzeby tych terenów;
  - 7) ścieżek rowerowych, ciągów pieszych oraz związanych z nimi: infrastruktury technicznej i obiektów małej architektury służących utrzymaniu porządku;
  - 8) ustaleń miejscowych planów zagospodarowania przestrzennego obowiązujących:

a) w dniu wejścia w życie niniejszej uchwały, lub

b) w dniu 21 maja 2008 r., tj. w dniu wejścia w życie Rozporządzenia Nr 28 Wojewody Warmińsko-Mazurskiego z dnia 23 kwietnia 2008 r. w sprawie *Obszaru Chronionego Krajobrazu Otuliny Welskiego Parku Krajobrazowego - Dębień* (Dz. Urz. Woj. Warm.-Maz. Nr 70, poz. 1344).

§ 6. Niniejsza uchwała nie narusza uprawnień nabytych na podstawie ustaleń miejscowych planów zagospodarowania przestrzennego, prawomocnych decyzji administracyjnych i innych orzeczeń oraz innych aktów prawnych, obowiązujących w dniu wejścia w życie niniejszej uchwały.

§ 7. Nadzór nad Obszarem sprawuje Marszałek Województwa Warmińsko-Mazurskiego.

§ 8. Wykonanie uchwały powierza się Zarządowi Województwa Warmińsko-Mazurskiego.

§ 9. Do postępowań, których przedmiotem jest uchwalenie lub zmiana miejscowego planu zagospodarowania przestrzennego lub studium uwarunkowań i kierunków zagospodarowania przestrzennego, w których przed dniem wejścia w życie niniejszej uchwały podjęto uchwałę o przystąpieniu do sporządzenia lub zmiany planu lub studium oraz zawiadomiono o terminie wyłożenia ich projektów do publicznego wglądu, ale postępowanie nie zostało zakończone przed wejściem w życie niniejszej uchwały, stosuje się przepisy dotychczasowe.

§ 10. Traci moc Rozporządzenie Nr 28 Wojewody Warmińsko-Mazurskiego z dnia 23 kwietnia 2008 r. w sprawie *Obszaru Chronionego Krajobrazu Otuliny Welskiego Parku Krajobrazowego - Dębień* (Dz. Urz. Woj. Warm.-Maz. Nr 70, poz. 1344).

§ 11. Uchwała wchodzi w życie po upływie 14 dni od dnia ogłoszenia w Dzienniku Urzędowym Województwa Warmińsko-Mazurskiego.

Przewodnicząca Sejmiku Województwa  
Warmińsko-Mazurskiego

**Bernadeta Hordejuk**

**Wykaz współrzędnych punktów załamania granicy  
Obszaru Chronionego Krajobrazu Otuliny Welskiego Parku Krajobrazowego - Dębien  
w państwowym układzie współrzędnych prostokątnych płaskich PL-1992**

nr	92_X	92_Y											
1	557878,83	612333,38	40	558269,16	613864,37	80	558165,61	615355,92	120	558091,50	617428,19		
2	557880,99	612341,92	41	558279,09	613891,27	81	558153,59	615405,82	121	558111,21	617452,46		
3	557890,58	612368,25	42	558286,82	613910,33	82	558146,45	615437,96	122	558115,42	617457,38		
4	557901,20	612392,67	43	558294,46	613928,17	83	558142,42	615456,22	123	558144,15	617490,45		
5	557923,45	612441,61	44	558296,75	613933,05	84	558137,57	615524,73	124	558166,78	617516,27		
6	557939,56	612476,02	45	558299,11	613938,50	85	558134,81	615621,79	125	558169,99	617519,94		
7	557957,31	612538,01	46	558310,16	613972,94	86	558133,68	615672,29	126	558169,31	617520,30		
8	557987,36	612660,49	47	558313,97	613989,01	87	558137,25	615714,42	127	558185,68	617540,18		
9	558017,27	612788,53	48	558318,50	614009,12	88	558121,94	615849,29	128	558198,94	617556,28		
10	558046,29	612907,27	49	558322,28	614024,87	89	558116,03	615970,52	129	558200,58	617558,30		
11	558064,29	612965,30	50	558322,70	614025,95	90	558107,14	616022,44	130	558206,10	617565,19		
12	558099,53	613075,77	51	558317,61	614032,53	91	558099,48	616079,83	131	558211,79	617572,77		
13	558130,21	613172,74	52	558311,70	614054,86	92	558093,52	616165,77	132	558224,23	617586,79		
14	558134,20	613185,11	53	558310,99	614060,39	93	558088,82	616290,90	133	558246,01	617599,30		
15	558151,34	613241,80	54	558306,20	614067,03	94	558081,31	616348,29	134	558273,21	617625,20		
16	558169,57	613307,97	55	558296,02	614109,23	95	558076,78	616479,08	135	558305,85	617655,57		
17	558177,36	613332,63	56	558291,35	614128,57	96	558075,09	616503,33	136	558317,66	617664,09		
18	558183,47	613354,41	57	558265,12	614234,76	97	558072,70	616555,76	137	558326,56	617664,52		
19	558208,55	613444,36	58	558249,56	614302,70	98	558055,36	616755,47	138	558338,44	617666,44		
20	558211,32	613454,41	59	558248,73	614301,46	99	558061,34	616815,72	139	558337,72	617669,96		
21	558218,29	613492,42	60	558246,11	614309,44	100	558064,74	616829,87	140	558351,17	617674,06		
22	558221,96	613504,09	61	558246,88	614309,98	101	558068,18	616844,15	141	558370,56	617677,77		
23	558207,30	613572,96	62	558241,56	614347,72	102	558080,67	616893,24	142	558404,09	617682,17		
24	558201,89	613598,87	63	558239,83	614379,28	103	558085,32	616906,92	143	558405,33	617682,33		
25	558191,87	613657,61	64	558240,27	614392,64	104	558057,65	616946,52	144	558408,01	617682,96		
26	558193,65	613682,93	65	558241,44	614392,70	105	558042,40	616975,31	145	558507,33	617706,57		
27	558195,40	613692,90	66	558241,96	614403,98	106	558020,16	617026,63	146	558676,58	617756,84		
28	558195,60	613693,68	67	558242,85	614417,64	107	557997,73	617089,78	147	558745,17	617772,35		
29	558196,45	613699,41	68	558244,22	614451,61	108	557982,83	617131,72	148	558778,91	617785,54		
30	558201,01	613715,44	69	558248,87	614521,11	109	557953,09	617212,12	149	558818,31	617807,21		
31	558204,30	613727,73	70	558248,78	614529,50	110	557962,14	617235,90	150	558850,68	617820,10		
32	558209,21	613740,85	71	558244,64	614884,13	111	557965,90	617241,50	151	558878,23	617830,50		
33	558210,66	613744,73	72	558242,47	614977,73	112	557976,85	617267,54	152	558946,60	617856,34		
34	558214,93	613755,39	73	558237,42	615028,85	113	557984,72	617289,84	153	559071,22	617903,61		
35	558221,33	613770,14	74	558233,72	615047,97	114	557991,42	617312,82	154	559191,82	617945,81		
36	558231,59	613791,41	75	558226,87	615067,92	115	557997,91	617327,50	155	559460,76	618050,06		
37	558239,24	613805,40	76	558215,24	615138,84	116	558008,78	617338,96	156	559497,37	618065,92		
38	558251,97	613826,59	77	558201,45	615210,15	117	558028,70	617360,23	157	559500,58	618067,31		
39	558267,05	613858,33	78	558191,58	615257,17	118	558048,73	617380,80	158	559594,88	618098,56		
			79	558181,94	615291,89	119	558071,82	617404,09	159	559636,70	618113,70		

160	559699,73	618135,57
161	559708,39	618137,88
162	559766,14	618133,71
163	559788,71	618128,42
164	559820,22	618111,36
165	559831,37	618106,66
166	559860,16	618097,18
167	559868,09	618098,56
168	559900,83	618090,66
169	559936,37	618090,85
170	560452,69	618130,31
171	560460,09	618130,64
172	560638,21	618119,02
173	560844,12	618103,48
174	560928,19	618098,14
175	560985,72	618097,62
176	561024,74	618093,95
177	561033,65	618091,78
178	561039,84	618090,10
179	561087,65	618079,75
180	561117,21	618071,64
181	561188,38	618044,59
182	561190,57	618043,36
183	561216,37	618025,80
184	561250,77	618006,51
185	561319,36	617972,34
186	561355,33	617955,58
187	561377,42	617941,48
188	561390,41	617926,41
189	561398,78	617911,90
190	561399,71	617908,84
191	561418,04	617860,67
192	561435,96	617806,09
193	561446,08	617786,45
194	561449,70	617779,19
195	561478,78	617746,04
196	561525,11	617703,06
197	561531,03	617698,25
198	561554,63	617681,10
199	561578,89	617669,47
200	561614,28	617660,36
201	561637,08	617649,79
202	561668,45	617623,91
203	561688,11	617615,69
204	561736,40	617611,74
205	561754,98	617605,47
206	561770,46	617592,70
207	561774,98	617587,08

208	561784,53	617580,26
209	561826,65	617548,96
210	561850,75	617526,75
211	561858,78	617501,30
212	561861,54	617476,10
213	561871,78	617440,84
214	561881,39	617424,28
215	561895,53	617408,28
216	561913,31	617393,35
217	561927,01	617385,47
218	561941,84	617374,76
219	561975,46	617349,90
220	561990,50	617337,15
221	562034,62	617302,20
222	562053,50	617276,72
223	562054,26	617275,54
224	562057,00	617271,31
225	562085,40	617227,43
226	562087,44	617222,32
227	562102,12	617204,71
228	562113,01	617188,13
229	562118,47	617176,31
230	562145,27	617138,06
231	562163,13	617108,15
232	562234,38	616995,60
233	562235,43	616993,72
234	562249,49	616968,40
235	562260,74	616941,86
236	562268,84	616914,82
237	562272,31	616903,26
238	562274,90	616894,60
239	562279,23	616876,14
240	562285,88	616856,63
241	562287,50	616851,12
242	562318,76	616709,74
243	562327,66	616677,13
244	562328,53	616658,63
245	562325,82	616634,60
246	562318,38	616606,59
247	562273,04	616499,11
248	562210,54	616343,30
249	562194,38	616297,79
250	562187,21	616276,86
251	562185,14	616270,82
252	562169,20	616224,18
253	562159,64	616174,70
254	562141,69	616076,58
255	562134,59	616033,43

256	562133,61	616006,79
257	562138,90	615799,92
258	562137,38	615730,49
259	562136,48	615689,37
260	562113,66	615397,59
261	562106,50	615276,65
262	562097,99	615182,03
263	562084,08	615080,58
264	562067,60	615020,65
265	562027,04	614905,14
266	562023,21	614894,24
267	562019,06	614884,14
268	562017,50	614880,35
269	562012,30	614860,62
270	562007,84	614831,35
271	561999,87	614780,28
272	561990,99	614719,34
273	561986,82	614690,66
274	561982,54	614654,77
275	561982,07	614650,79
276	561979,61	614630,16
277	561977,15	614609,54
278	561974,69	614589,07
279	561974,18	614584,70
280	561973,40	614578,76
281	561968,96	614544,96
282	561967,65	614535,97
283	561965,51	614520,02
284	561963,00	614501,32
285	561960,44	614482,24
286	561960,03	614479,21
287	561957,33	614459,83
288	561957,02	614456,69
289	561954,61	614440,47
290	561951,92	614421,09
291	561949,20	614401,73
292	561946,49	614382,35
293	561945,92	614378,38
294	561942,49	614354,18
295	561938,95	614329,20
296	561938,19	614323,79
297	561931,55	614276,91
298	561927,09	614246,57
299	561921,41	614207,90
300	561918,50	614188,15
301	561915,73	614169,33
302	561913,25	614152,41
303	561912,74	614148,96

304	561912,13	614145,00
305	561911,28	614139,14
306	561905,48	614102,11
307	561898,34	614056,45
308	561892,47	614018,73
309	561890,01	614005,06
310	561888,77	613998,11
311	561881,72	613958,81
312	561878,95	613943,33
313	561874,76	613918,69
314	561870,93	613897,41
315	561864,54	613860,96
316	561863,54	613855,66
317	561855,87	613815,04
318	561854,21	613808,56
319	561852,71	613804,17
320	561850,32	613798,04
321	561847,41	613791,28
322	561845,12	613787,07
323	561841,98	613782,13
324	561838,15	613776,81
325	561827,67	613763,54
326	561817,97	613752,16
327	561812,36	613745,25
328	561809,96	613742,03
329	561801,95	613728,26
330	561800,32	613724,49
331	561795,61	613708,32
332	561794,69	613689,13
333	561794,07	613686,02
334	561789,44	613680,84
335	561783,95	613682,74
336	561773,15	613685,85
337	561739,58	613689,54
338	561714,38	613692,03
339	561700,08	613692,95
340	561689,99	613693,73
341	561664,22	613695,57
342	561635,44	613696,78
343	561632,46	613696,90
344	561628,95	613697,04
345	561611,31	613698,61
346	561599,46	613699,66
347	561591,05	613700,39
348	561586,30	613700,82
349	561583,31	613701,07
350	561576,19	613701,70
351	561569,16	613702,34



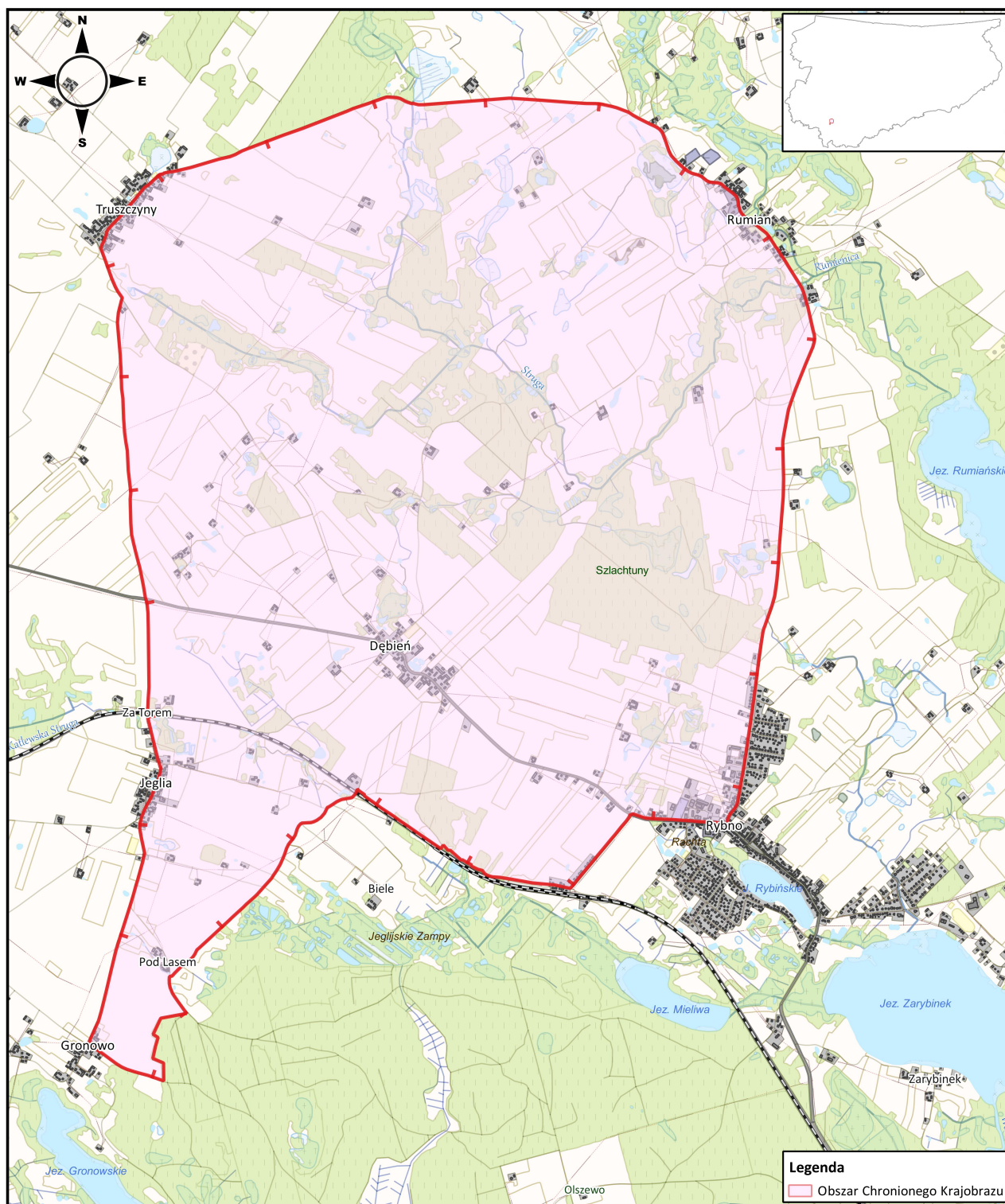
352	561561,85	613702,98
353	561561,01	613703,05
354	561558,15	613703,23
355	561549,99	613703,74
356	561545,00	613704,06
357	561507,16	613706,45
358	561450,35	613710,67
359	561445,37	613710,86
360	561423,57	613711,70
361	561390,61	613712,97
362	561386,16	613713,14
363	561358,33	613714,35
364	561345,38	613715,28
365	561337,25	613715,86
366	561325,79	613716,69
367	561314,28	613717,34
368	561292,58	613718,93
369	561235,76	613737,09
370	561215,69	613744,58
371	561192,64	613735,92
372	561193,36	613734,27
373	561194,00	613732,79
374	561195,13	613730,17
375	561176,10	613702,56
376	561143,76	613665,24
377	561107,31	613619,36
378	561084,39	613592,79
379	561033,20	613530,71
380	560993,69	613483,93
381	560988,60	613478,11
382	560973,04	613458,54
383	560970,30	613455,09
384	560958,24	613440,91
385	560943,35	613423,43
386	560930,39	613407,88
387	560917,44	613392,32
388	560904,49	613377,12
389	560891,54	613361,92
390	560888,78	613358,70
391	560875,91	613342,37
392	560864,27	613327,59
393	560863,22	613325,87
394	560837,95	613295,80
395	560828,17	613288,94
396	560800,88	613294,59
397	560785,92	613297,68
398	560734,80	613309,33
399	560599,39	613321,67

400	560477,21	613343,10
401	560456,13	613346,78
402	560433,70	613350,60
403	560398,77	613355,94
404	560352,87	613359,02
405	560326,18	613366,55
406	560305,36	613378,95
407	560292,57	613398,20
408	560265,57	613404,86
409	560222,89	613425,45
410	560226,82	613431,85
411	560167,15	613464,57
412	560164,70	613460,01
413	560115,16	613503,95
414	560096,09	613520,87
415	560080,16	613522,29
416	560070,57	613534,73
417	560053,01	613553,46
418	560049,44	613548,53
419	560045,24	613542,45
420	560037,54	613531,31
421	559963,87	613581,53
422	559895,06	613628,32
423	559842,78	613664,64
424	559783,92	613704,33
425	559754,64	613726,49
426	559716,40	613752,03
427	559671,93	613780,99
428	559624,13	613815,93
429	559567,77	613856,04
430	559571,53	613861,54
431	559536,33	613886,16
432	559534,54	613888,04
433	559529,75	613893,07
434	559525,07	613897,97
435	559524,59	613888,52
436	559509,33	613860,82
437	559506,71	613858,22
438	559497,35	613848,94
439	559493,91	613845,39
440	559486,83	613843,16
441	559429,52	613833,05
442	559411,89	613825,26
443	559398,82	613818,94
444	559374,38	613802,41
445	559351,15	613787,82
446	559342,23	613784,15
447	559338,03	613775,10

448	559324,75	613748,58
449	559303,01	613723,36
450	559276,59	613704,87
451	559257,92	613696,31
452	559241,43	613691,52
453	559215,50	613690,31
454	559186,87	613688,51
455	559177,69	613683,24
456	559165,90	613669,74
457	559156,52	613650,51
458	559150,67	613630,63
459	559143,95	613611,91
460	559131,50	613593,12
461	559104,70	613559,17
462	559091,70	613532,24
463	559082,83	613504,76
464	559072,10	613477,31
465	559053,96	613436,29
466	559041,49	613414,81
467	559030,62	613396,36
468	559012,18	613369,51
469	559009,98	613366,16
470	558999,39	613348,88
471	558958,95	613304,40
472	558948,06	613291,92
473	558912,59	613252,03
474	558896,54	613236,47
475	558844,88	613190,68
476	558827,98	613173,50
477	558799,60	613147,74
478	558757,72	613109,54
479	558741,17	613093,52
480	558709,45	613064,12
481	558681,04	613037,96
482	558614,13	612975,87
483	558556,00	612922,83
484	558543,11	612911,92
485	558529,17	612883,91
486	558517,31	612866,89
487	558488,77	612838,60
488	558446,34	612808,94
489	558407,21	612770,08
490	558389,27	612749,79
491	558382,90	612750,56
492	558374,31	612747,33
493	558372,90	612730,97
494	558373,47	612704,82
495	558378,39	612680,42

496	558392,70	612645,63
497	558403,66	612628,03
498	558431,09	612588,71
499	558479,52	612521,93
500	558321,08	612492,52
501	558274,23	612393,83
502	558304,36	612374,57
503	558288,04	612318,29
504	558272,30	612246,02
505	558338,11	612218,27
506	558339,26	612109,33
507	558339,26	612108,36
508	558242,54	612142,22
509	558185,24	612157,37
510	558157,76	612165,21
511	558111,85	612180,00
512	558082,25	612193,20
513	558050,50	612212,54
514	557965,53	612275,07
515	557878,83	612333,38

**Mapa poglądowa**  
**Obszaru Chronionego Krajobrazu Otuliny Welskiego Paru Krajobrazowego - Dębień**



## Uzasadnienie

Obszar Chronionego Krajobrazu Otuliny Welskiego Parku Krajobrazowego - Dębień położony jest południowo-wschodniej części województwa warmińsko-mazurskiego, w powiecie działdowskim, na terenie gminy Rybno. Obszar mieści się głównie w mezoregionie Równiny Urszulewskiej, jedynie zachodni fragment należy do mezoregionu Garbu Lubawskiego. Przedmiotowy teren obejmuje malowniczy obszar falistej wysoczyzny urozmaiconej lasami, dolinami i zbiornikami wodnymi. Przepływające przez Obszar cieków tworzą w zagłębieniach terenu liczne zbiorniki wodne i torfowiska. Ze względu na zróżnicowanie siedliskowe, bogactwo fauny i flory oraz na konieczność zachowania ciągłości ochrony tych elementów przyrody, teren ten został objęty otuliną Welskiego Parku Krajobrazowego. Obszar ten charakteryzuje się licznie występującymi głazami narzutowymi różnej wielkości, cztery z nich mają obwód ponad 4 m, znajdują się one na przedpolu strefy czołowomorenowej w rejonie Truszczyn. Głazy te są eratykami przewodnimi, tzn. mają precyzyjnie określone pierwotne miejsce występowania na terenie Skandynawii. Na głazach tych notowano rzadkie gatunki mchów np. skalniczka wełnistego *Racomitrium lanuginosum* i różnozęba guzkowatego *Cynodontium strumiferum*.

Na podstawie art. 23 ust. 2 ustawy z dnia 16 kwietnia 2004 r. o *ochronie przyrody* (Dz. U. z 2020 r. poz. 55) Sejmik Województwa wyznacza obszar chronionego krajobrazu, określa jego nazwę, położenie, sprawującego nadzór, ustalenia dotyczące czynnej ochrony ekosystemów oraz zakazy właściwe dla danego obszaru chronionego krajobrazu lub jego części, wybrane spośród zakazów wymienionych w art. 24 ust. 1, wynikające z potrzeb jego ochrony.

Ze względu na zmianę przepisów ustawy o *ochronie przyrody* na skutek wejścia w życie ustawy z dnia 24 kwietnia 2015 r. o *zmianie niektórych ustaw w związku ze wzmocnieniem narzędzi ochrony krajobrazu* (Dz. U. z 2015 r. poz. 774, z późn. zm.) konieczne było dostosowanie do tych zmian zapisów Rozporządzenia Nr 28 Wojewody Warmińsko-Mazurskiego z dnia 23 kwietnia 2008 r. w *sprawie Obszaru Chronionego Krajobrazu Otuliny Welskiego Parku Krajobrazowego - Dębień* (Dz. Urz. Woj. Warm.-Maz. Nr 70, poz. 1344). Niniejszy projekt uchwały bazuje na treści wspomnianego Rozporządzenia aktualizując je o zapisy wynikające z obecnego brzmienia ustawy o *ochronie przyrody* (Dz. U. z 2020 r. poz. 55).

Załączony projekt Uchwały zawiera również dodatkowe zapisy stanowiące o nowych odstępstwach od zakazów umożliwiające m.in.: budowę nowych obiektów budowlanych w pasie szerokości 100 m od innych niż rzeki cieków naturalnych, budowę ścieżek rowerowych i ciągów pieszych, zagospodarowanie terenów zieleni w granicach administracyjnych miast oraz likwidację zadrzewień śródpolnych, przydrożnych i nadwodnych, na potrzeby wykonalności decyzji o warunkach zabudowy oraz inwestycji ujętych w miejscowych planach zagospodarowania przestrzennego. Ponadto projekt utrzymuje dotychczasową możliwość uzupełnień zabudowy pod warunkiem wyznaczenia nieprzekraczalnej linii zabudowy od brzegów zgodnie z linią występującą na działkach przyległych.

Należy zaznaczyć, że dotychczasowy akt prawny dotyczący Obszaru Chronionego Krajobrazu Otuliny Welskiego Parku Krajobrazowego - Dębień przedstawia jego zasięg za pomocą opisu przebiegu granicy (Załącznik Nr 1) oraz topograficznej mapy sytuacyjnej (Załącznik Nr 2). Wspomniana mapa została opracowana w małej skali uniemożliwiającej szczegółową weryfikację granicy zarówno w terenie, jak i na mapach ewidencyjnych. Tak nieprecyzyjne określenie granicy Obszaru, wynikające m.in. z ograniczonego dostępu do odpowiednich narzędzi technicznych w okresie jego wyznaczenia, w znacznym stopniu utrudnia zarządzanie tą formą ochrony przyrody.

Mając na uwadze powyższe trudności interpretacyjne uznano za konieczne wyznaczenie OChK zgodnie z obowiązującymi standardami. W tym celu przyjęto, że na potrzeby doprecyzowania i jednoznacznego wyznaczenia zasięgu Obszaru jego granica będzie prowadzona w miarę możliwości wzdłuż granic działek lub użytków ewidencyjnych. W sytuacji, kiedy opis z Załącznika Nr 1 określa granicę OChK jako drogę element ten uznano za graniczny, nie uwzględniając jego powierzchni w Obszarze.

Po dokonaniu uszczegółowienia granicy Obszaru zmianie uległa jego powierzchnia, która według obecnych wyliczeń wynosi 1769,96 ha. Różnica między powierzchnią wskazaną w Rozporządzeniu Nr 28 Wojewody Warmińsko-Mazurskiego z dnia 23 kwietnia 2008 r. w *sprawie Obszaru Chronionego*

*Krajobrazu Otuliny Welskiego Parku Krajobrazowego - Dębień* (Dz. Urz. Woj. Warm.-Maz. Nr 70, poz. 1344), a powierzchnią obliczoną po ustaleniu dokładnego przebiegu granicy Obszaru wynika ze stopnia szczegółowości wyznaczenia granicy, ze zwiększenia dokładności wykonywanych pomiarów, a także z wymienionych powyżej korekt.

Treść uchwały, w tym załącznika graficznego, została opracowana w porozumieniu z przedstawicielami Regionalnej Dyrekcji Ochrony Środowiska w Olsztynie w sposób, który zapewni ochronę wyróżniających się krajobrazów o zróżnicowanych ekosystemach oraz zrównoważony rozwój województwa.

Projekt uchwały Sejmiku Województwa Warmińsko-Mazurskiego zgodnie z art. 23 ust. 3 ustawy z dnia 16 kwietnia 2004 r. *o ochronie przyrody* (Dz. U. z 2020 r. poz. 55) wymaga uzgodnienia z Regionalnym Dyrektorem Ochrony Środowiska w Olsztynie oraz z właściwą miejscowo radą gminy.