

Projekt

z dnia 16 stycznia 2020 r.

Zatwierdzony przez

**UCHWAŁA Nr
SEJMIKU WOJEWÓDZTWA WARMIŃSKO-MAZURSKIEGO**

z dnia 2020 r.

w sprawie Obszaru Chronionego Krajobrazu - Grzybiny

Na podstawie art. 23 ust. 2 i 3 ustawy z dnia 16 kwietnia 2004 r. *o ochronie przyrody* (Dz. U. z 2020 r. poz. 55) uchwała się, co następuje:

§ 1. Obszar Chronionego Krajobrazu - Grzybiny, zwany dalej „Obszarem”, o powierzchni 2081,90 ha położony jest w województwie warmińsko-mazurskim, w powiecie działdowskim na terenie gmin: Rybno i Działdowo.

§ 2. Granica Obszaru w postaci wykazu współrzędnych punktów załamania granicy w układzie współrzędnych prostokątnych płaskich PL-1992 określona została w Załączniku Nr 1.

§ 3. Granicę Obszaru określoną zgodnie z § 2 przedstawia poglądowo mapa, stanowiąca Załącznik Nr 2.

§ 4. 1. Ustalenia dotyczące czynnej ochrony ekosystemów leśnych Obszaru:

- 1) utrzymanie ciągłości i trwałości ekosystemów leśnych; niedopuszczanie do ich nadmiernego użytkowania;
- 2) wspieranie procesów sukcesji naturalnej przez inicjowanie i utrwalanie naturalnego odnowienia o składzie i strukturze odpowiadającej siedlisku; tam gdzie nie są możliwe odnowienia naturalne - używanie do odnowień gatunków miejscowego pochodzenia przy ograniczaniu gatunków obcych rodzimej florze czy też modyfikowanych genetycznie;
- 3) zwiększanie udziału gatunków domieszkowych i biocenotycznych; tworzenie układów ekotonowych z tych gatunków;
- 4) pozostawianie drzew o charakterze pomnikowym, przestojów, drzew dziuplastych oraz części drzew obumarłych aż do całkowitego ich rozkładu;
- 5) zwiększanie istniejącego stopnia pokrycia terenów drzewostanami, w szczególności na terenach porolnych tam, gdzie z przyrodniczego i ekonomicznego punktu widzenia jest to możliwe; sprzyjanie tworzeniu zwartych kompleksów leśnych; tworzenie i utrzymywanie leśnych korytarzy ekologicznych ze szczególnym uwzględnieniem możliwości migracji dużych ssaków;
- 6) utrzymywanie, a w razie potrzeby podwyższanie poziomu wód gruntowych, w szczególności na siedliskach wilgotnych i bagiennych, tj. w borach bagiennych, olsach i łęgach; budowa zbiorników małej retencji jako zbiorników wielofunkcyjnych, w szczególności podwyższających różnorodność biologiczną w lasach;
- 7) zachowanie i utrzymywanie w stanie zbliżonym do naturalnego istniejących śródleśnych cieków, mokradeł, polan, torfowisk, wrzosowisk oraz muraw napiaskowych; niedopuszczanie do ich nadmiernego wykorzystania dla celów produkcji roślinnej lub sukcesji;
- 8) zwalczanie szkodników owadzych i patogenów grzybowych, a także ograniczanie szkód łowieckich poprzez zastosowanie metod mechanicznych lub biologicznych; metody chemicznego zwalczania powinny stosować się tylko przy braku innych alternatywnych metod;
- 9) stopniowe usuwanie gatunków obcego pochodzenia, chyba że zaleca się ich stosowanie w ramach przyjętych zasad hodowli lasu;

- 10) ochrona stanowisk chronionych gatunków roślin, zwierząt i grzybów; w przypadkach stwierdzenia obiektów i powierzchni cennych przyrodniczo (stanowiska rzadkich i chronionych roślin, zwierząt, grzybów oraz pozostałości naturalnych ekosystemów) wnioskowanie do właściwego organu o ich ochronę;
 - 11) kształtowanie właściwej struktury populacji zwierząt, roślin i grzybów stanowiących komponent ekosystemu leśnego;
 - 12) opracowanie i wdrażanie programów czynnej ochrony oraz reintrodukcji i restytucji gatunków rzadkich, zagrożonych;
 - 13) wykorzystanie lasów dla celów rekreacyjno-krajoznawczych i edukacyjnych w oparciu o wyznaczone szlaki turystyczne oraz istniejące i nowe ścieżki edukacyjno-przyrodnicze wyposażone w elementy infrastruktury turystycznej i edukacyjnej zharmonizowanej z otoczeniem;
 - 14) prowadzenie racjonalnej gospodarki łowieckiej, w szczególności poprzez dostosowanie liczebności populacji zwierząt łownych związanych z ekosystemami leśnymi do warunków środowiskowych.
2. Ustalenia dotyczące czynnej ochrony nieleśnych ekosystemów lądowych Obszaru:
- 1) przeciwdziałanie zarastaniu łąk, pastwisk i torfowisk poprzez koszenie i wypas, a także mechaniczne usuwanie samosiewów drzew i krzewów na terenach otwartych, a w razie konieczności także karczowanie z usunięciem biomasy z pozostawieniem kęp drzew i krzewów;
 - 2) propagowanie wśród rolników działań zmierzających do utrzymania trwałych użytków zielonych w ramach zwykłej, dobrej praktyki rolniczej, a także działań rolno-środowiskowo-klimatycznych - zgodnie z wymogami zbiorowisk łąkowych; propagowanie dominacji gospodarstw prowadzących produkcję mieszaną, w tym preferowanie hodowli bydła opartej o wypas metodą pastwiskową; zalecana jest ochrona i hodowla lokalnych starych odmian drzew i krzewów owocowych oraz ras zwierząt; promowanie agroturystyki i rolnictwa ekologicznego;
 - 3) maksymalne ograniczanie zmiany użytków zielonych na grunty orne; niedopuszczanie do przeorywania użytków zielonych; propagowanie powrotu do użytkowania łąkowego gruntów wykorzystywanych dotychczas jako rolne wzdłuż rowów i lokalnych obniżen terenowych;
 - 4) preferowanie ochrony roślin metodami biologicznymi;
 - 5) ochrona zieleni wiejskiej: zadrzewień, zakrzewień, parków wiejskich oraz kształtowanie zróżnicowanego krajobrazu rolniczego poprzez ochronę istniejących oraz formowanie nowych zakrzewień i zadrzewień śródpolnych i przydrożnych;
 - 6) zachowanie śródpolnych torfowisk, zabagnień, podmokłości oraz oczek wodnych;
 - 7) zachowanie głązów i ich zbiorowisk;
 - 8) zachowanie śródpolnych muraw napiaskowych, wrzosowisk i psiar;
 - 9) melioracje odwadniające, w tym regulowanie odpływu wody z sieci rowów, winny być realizowane jedynie w ramach racjonalnej gospodarki rolnej, przy zachowaniu w stanie nienaruszonym terenów podmokłych, w tym torfowisk i obszarów wodno-błotnych oraz obszarów źródliskowych cieków;
 - 10) eliminowanie nielegalnego eksploataowania surowców mineralnych oraz rekultywacja terenów powyrobiskowych; w szczególnych przypadkach, gdy w wyrobisku ukształtowały się właściwe biocenozy wzbogacające lokalną różnorodność biologiczną, przeprowadzenie rekultywacji nie jest wskazane, zalecane jest podjęcie działań ochronnych w celu ich zachowania;
 - 11) utrzymywanie i w razie konieczności odtwarzanie lokalnych i regionalnych korytarzy ekologicznych;
 - 12) prowadzenie racjonalnej gospodarki łowieckiej, m.in. poprzez dostosowanie liczebności populacji zwierząt łownych związanych z ekosystemami otwartymi do warunków środowiskowych;
 - 13) melioracje nawadniające zalecane są w przypadku stwierdzonego niekorzystnego dla racjonalnej gospodarki rolnej obniżenia poziomu wód gruntowych.

3. Ustalenia dotyczące czynnej ochrony ekosystemów wodnych Obszaru:

- 1) zachowanie i ochrona zbiorników wód powierzchniowych wraz z pasem roślinności okalającej, poza rowami melioracyjnymi;
- 2) wyznaczenie lokalizacji nowych wałów przeciwpowodziowych w oparciu o rzeczywistą konieczność ochrony człowieka i jego mienia przed powodzią; w miarę możliwości wały należy lokalizować jak najdalej od koryta rzeki wykorzystując naturalną rzeźbę terenu;
- 3) tworzenie stref buforowych wokół zbiorników wodnych w postaci pasów zadrzewień i zakrzewień, celem ograniczenia spływu substancji biogennej i zwiększenia różnorodności biologicznej;
- 4) prowadzenie prac regulacyjnych i utrzymania rzek tylko w zakresie niezbędnym dla rzeczywistej ochrony przeciwpowodziowej;
- 5) ograniczanie zabudowy na krawędziach wysoczyznowych w celu zachowania ciągłości przyrodniczo-krajobrazowej oraz ochrony krawędzi tarasów rzecznych przed ruchami osuwiskowymi;
- 6) rozpoznanie okresowych dróg migracji zwierząt, których rozwój związany jest bezpośrednio ze środowiskiem wodnym (w szczególności płazów) oraz podejmowanie działań w celu ich ochrony;
- 7) wznoszenie nowych budowli piętrzących na ciekach, rowach i kanałach (retencja korytowa) winno być poprzedzone analizą bilansu wodnego zlewni;
- 8) zapewnienie swobodnej migracji rybnom w ciekach poprzez budowę przepławek na istniejących i nowych budowlach piętrzących;
- 9) utrzymanie i wprowadzanie zakrzewień wokół zbiorników wodnych, w szczególności starorzeczy i oczek wodnych, jako bariery ograniczającej dostęp do linii brzegowej; utrzymanie lub tworzenie pasów zakrzewień i zadrzewień wzdłuż cieków, jako naturalnej obudowy biologicznej ograniczającej spływ zanieczyszczeń z pól uprawnych;
- 10) ograniczenie działań powodujących obniżenie zwierciadła wód podziemnych, w szczególności budowy urządzeń drenażowych i rowów odwadniających na gruntach ornych, łąkach i pastwiskach w dolinach rzecznych oraz na krawędzi tarasów zalewowych i wysoczyzn;
- 11) opracowanie i wdrożenie programów reintrodukcji, restytucji, czynnej ochrony rzadkich i zagrożonych gatunków zwierząt i roślin bezpośrednio związanych z ekosystemami wodnymi;
- 12) zachowanie i ewentualne odtwarzanie korytarzy ekologicznych opartych o ekosystemy wodne celem zachowania dróg migracji gatunków związanych z wodą;
- 13) zwiększanie retencji wodnej, przy czym zbiorniki małej retencji winny dodatkowo wzbogacać różnorodność biologiczną terenu, uwzględniając starorzecza i lokalne obniżenia terenu; w miarę możliwości technicznych i finansowych zalecane jest odtworzenie funkcji obszarów źródłiskowych o dużych zdolnościach retencyjnych; w miarę możliwości należy zachowywać lub odtwarzać siedliska hydrogeniczne mające dużą rolę w utrzymaniu lokalnej różnorodności biologicznej;
- 14) rozpoznanie oraz ewentualna przebudowa struktury ichtiofauny zgodnie z charakterem siedliska we wszystkich zbiornikach wodnych przewidzianych do wykorzystania w myśl właściwych przepisów o rybactwie śródlądowym; gospodarka rybacka na wodach powierzchniowych powinna wspomagać ochronę gatunków krytycznie zagrożonych i zagrożonych oraz promować gatunki o pochodzeniu lokalnym prowadząc do uzyskania struktury gatunkowej i wiekowej ryb właściwej dla danego typu wód.

§ 5. 1. Na Obszarze wprowadza się następujące zakazy:

- 1) zabijania dziko występujących zwierząt, niszczenia ich nor, legowisk, innych schronień i miejsc rozrodu oraz tarlisk, złożonej ikry, z wyjątkiem amatorskiego połowu ryb oraz wykonywania czynności związanych z racjonalną gospodarką rolną, leśną, rybacką i łowiecką;

- 2) realizacji przedsięwzięć mogących znacząco oddziaływać na środowisko w rozumieniu przepisów ustawy z dnia 3 października 2008 r. *o udostępnianiu informacji o środowisku i jego ochronie, udziale społeczeństwa w ochronie środowiska oraz o ocenach oddziaływania na środowisko*;
 - 3) likwidowania i niszczenia zadrzewień śródpolnych, przydrożnych i nadwodnych, jeżeli nie wynikają one z potrzeby ochrony przeciwpowodziowej i zapewnienia bezpieczeństwa ruchu drogowego lub wodnego lub budowy, odbudowy, utrzymania, remontów lub naprawy urządzeń wodnych;
 - 4) wydobywania do celów gospodarczych skał, w tym torfu, oraz skamieniałości, w tym kopalnych szczątków roślin i zwierząt, a także minerałów i bursztynu;
 - 5) wykonywania prac ziemnych trwale zniekształcających rzeźbę terenu, z wyjątkiem prac związanych z zabezpieczeniem przeciwsztormowym, przeciwpowodziowym lub przeciwsuwiskowym lub utrzymaniem, budową, odbudową, naprawą lub remontem urządzeń wodnych;
 - 6) dokonywania zmian stosunków wodnych, jeżeli służą innym celom niż ochrona przyrody lub zrównoważone wykorzystanie użytków rolnych i leśnych oraz racjonalna gospodarka wodna lub rybacka;
 - 7) likwidowania naturalnych zbiorników wodnych, starorzeczy i obszarów wodno-błotnych;
 - 8) budowania nowych obiektów budowlanych w pasie szerokości 100 m od:
 - a) linii brzegów rzek, jezior i innych naturalnych zbiorników wodnych,
 - b) zasięgu lustra wody w sztucznych zbiornikach wodnych usytuowanych na wodach płynących przy normalnym poziomie piętrzenia określonym w pozwoleniu wodnoprawnym, o którym mowa w art. 389 pkt 1 ustawy z dnia 20 lipca 2017 r. - *Prawo wodne*
- z wyjątkiem urządzeń wodnych oraz obiektów służących prowadzeniu racjonalnej gospodarki rolnej, leśnej lub rybackiej.
2. Zakazy, o których mowa w ust. 1, nie dotyczą:
- 1) wykonywania zadań na rzecz obronności kraju i bezpieczeństwa państwa;
 - 2) prowadzenia akcji ratowniczej oraz działań związanych z bezpieczeństwem powszechnym;
 - 3) realizacji inwestycji celu publicznego;
 - 4) wykonywania zadań wynikających z planu ochrony, zadań ochronnych lub planu zadań ochronnych.
3. Zakaz, o którym mowa w ust. 1 pkt 2, nie dotyczy:
- 1) realizacji przedsięwzięć mogących znacząco oddziaływać na środowisko, dla których przeprowadzona ocena oddziaływania na środowisko wykazała brak negatywnego wpływu na ochronę przyrody i ochronę krajobrazu obszaru chronionego krajobrazu;
 - 2) realizacji przedsięwzięć mogących potencjalnie znacząco oddziaływać na środowisko, dla których regionalny dyrektor ochrony środowiska stwierdził brak konieczności przeprowadzenia oceny oddziaływania na środowisko.
4. Zakaz, o którym mowa w ust. 1 pkt 3:
- 1) nie dotyczy usunięcia drzewa lub krzewu w obrębie zadrzewienia, należących do gatunków obcych, określonych w przepisach wydanych na podstawie art. 120 ust. 2f ustawy z dnia 16 kwietnia 2004 r. *o ochronie przyrody*;
 - 2) nie dotyczy terenów przeznaczonych pod zabudowę w miejscowych planach zagospodarowania przestrzennego obowiązujących:

- a) w dacie orzekania w przedmiocie wydania: decyzji o środowiskowych uwarunkowaniach, decyzji o pozwoleniu na budowę, a także innych decyzji - jeżeli są one wymagane dla realizacji danego przedsięwzięcia na podstawie przepisów powszechnie obowiązującego prawa,
 - b) w dacie realizacji przedsięwzięcia - jeżeli dla danego przedsięwzięcia przepisy powszechnie obowiązującego prawa nie przewidują obowiązku uzyskania decyzji, o których mowa w lit. a;
- 3) nie ma zastosowania do zmian miejscowych planów zagospodarowania przestrzennego, w zakresie terenów przeznaczonych w tych planach pod zabudowę;
 - 4) nie dotyczy realizacji inwestycji na podstawie decyzji o warunkach zabudowy, którą wydano po uzgodnieniu z właściwym organem ochrony przyrody.
5. Zakazy, o których mowa w ust. 1 pkt 4 i 5, nie dotyczą:
- 1) złóż kopalin udokumentowanych do dnia 21 maja 2008 r., tj. dnia wejścia w życie Rozporządzenia Nr 24 Wojewody Warmińsko-Mazurskiego z dnia 23 kwietnia 2008 r. w sprawie *Obszaru Chronionego Krajobrazu - Grzybiny* (Dz. Urz. Woj. Warm.-Maz. Nr 70, poz. 1340), których dokumentacje zostały zatwierdzone lub przyjęte przez właściwy organ administracji geologicznej;
 - 2) złóż kopalin udokumentowanych na podstawie koncesji na poszukiwanie i rozpoznawanie, udzielonych do dnia 21 maja 2008 r., tj. dnia wejścia w życie Rozporządzenia Nr 24 Wojewody Warmińsko-Mazurskiego z dnia 23 kwietnia 2008 r. w sprawie *Obszaru Chronionego Krajobrazu - Grzybiny* (Dz. Urz. Woj. Warm.-Maz. Nr 70, poz. 1340).
6. Zakaz, o którym mowa w ust. 1 pkt 8, nie dotyczy:
- 1) innych niż rzeki cieków naturalnych w rozumieniu art. 16 pkt 5 ustawy z dnia 20 lipca 2017 r. *Prawo wodne*;
 - 2) terenów zieleni w granicach administracyjnych miast;
 - 3) obszarów zwartej zabudowy miast i wsi w granicach określonych w obowiązujących studiach uwarunkowań i kierunków zagospodarowania przestrzennego, a w przypadku obszarów, dla których obowiązuje studium uwarunkowań i kierunków zagospodarowania przestrzennego, które uchwalono przed dniem 21 maja 2008 r., tj. przed dniem wejścia w życie Rozporządzenia Nr 24 Wojewody Warmińsko-Mazurskiego z dnia 23 kwietnia 2008 r. w sprawie *Obszaru Chronionego Krajobrazu - Grzybiny* (Dz. Urz. Woj. Warm.-Maz. Nr 70, poz. 1340) i w którym nie określono granic zwartej zabudowy miasta lub wsi, również obszarów wskazanych w obowiązującym studium jako tereny zabudowane;
 - 4) uzupełnień zabudowy pod warunkiem wyznaczenia nieprzekraczalnej linii zabudowy od brzegów zgodnie z linią występującą na działkach przyległych;
 - 5) siedlisk rolniczych - w zakresie uzupełnienia istniejącej zabudowy zagrodowej o obiekty służące do prowadzenia gospodarstwa rolnego, w tym obiekty służące agroturystyce, pod warunkiem nie zmniejszania dotychczasowej odległości zabudowy od brzegów wód;
 - 6) obiektów budowlanych niezbędnych do pełnienia funkcji plaż, kąpielisk i przystani na wyznaczonych w miejscowych planach zagospodarowania przestrzennego terenach dostępu do wód publicznych oraz realizacji infrastruktury technicznej na potrzeby tych terenów;
 - 7) ścieżek rowerowych, ciągów pieszych oraz związanych z nimi: infrastruktury technicznej i obiektów małej architektury służących utrzymaniu porządku;
 - 8) ustaleń miejscowych planów zagospodarowania przestrzennego obowiązujących:

a) w dniu wejścia w życie niniejszej uchwały, lub

b) w dniu 21 maja 2008 r., tj. w dniu wejścia w życie Rozporządzenia Nr 24 Wojewody Warmińsko-Mazurskiego z dnia 23 kwietnia 2008 r. w sprawie *Obszaru Chronionego Krajobrazu - Grzybiny* (Dz. Urz. Woj. Warm.-Maz. Nr 70, poz. 1340).

§ 6. Niniejsza uchwała nie narusza uprawnień nabytych na podstawie ustaleń miejscowych planów zagospodarowania przestrzennego, prawomocnych decyzji administracyjnych i innych orzeczeń oraz innych aktów prawnych, obowiązujących w dniu wejścia w życie niniejszej uchwały.

§ 7. Nadzór nad Obszarem sprawuje Marszałek Województwa Warmińsko-Mazurskiego.

§ 8. Wykonanie uchwały powierza się Zarządowi Województwa Warmińsko-Mazurskiego.

§ 9. Do postępowań, których przedmiotem jest uchwalenie lub zmiana miejscowego planu zagospodarowania przestrzennego lub studium uwarunkowań i kierunków zagospodarowania przestrzennego, w których przed dniem wejścia w życie niniejszej uchwały podjęto uchwałę o przystąpieniu do sporządzenia lub zmiany planu lub studium oraz zawiadomiono o terminie wyłożenia ich projektów do publicznego wglądu, ale postępowanie nie zostało zakończone przed wejściem w życie niniejszej uchwały, stosuje się przepisy dotychczasowe.

§ 10. Traci moc Rozporządzenie Nr 24 Wojewody Warmińsko-Mazurskiego z dnia 23 kwietnia 2008 r. w sprawie *Obszaru Chronionego Krajobrazu - Grzybiny* (Dz. Urz. Woj. Warm.-Maz. Nr 70, poz. 1340).

§ 11. Uchwała wchodzi w życie po upływie 14 dni od dnia ogłoszenia w Dzienniku Urzędowym Województwa Warmińsko-Mazurskiego.

Przewodnicząca Sejmiku Województwa
Warmińsko-Mazurskiego

Bernadeta Hordejuk

Załącznik Nr 1 do uchwały Nr
 Sejmiku Województwa Warmińsko-Mazurskiego
 z dnia 2020 r.

**Wykaz współrzędnych punktów załamania granicy Obszaru Chronionego Krajobrazu - Grzybiny
 w państwowym układzie współrzędnych prostokątnych płaskich PL-1992**

nr	92_X	92_Y	40	568939,43	612422,93	80	569301,83	610232,02	120	567410,94	609634,94
1	567046,52	613430,35	41	568945,79	612409,84	81	569232,89	610175,28	121	567306,67	609607,14
2	567079,30	613412,07	42	568954,25	612350,69	82	569104,71	610074,03	122	567248,63	609589,50
3	567107,99	613396,07	43	568967,04	612292,19	83	569026,39	610012,11	123	567230,62	609583,26
4	567113,60	613392,92	44	568994,89	612265,17	84	569021,70	610008,40	124	567223,84	609580,81
5	567141,68	613377,26	45	569042,96	612253,26	85	568957,95	610103,90	125	567222,73	609567,95
6	567187,25	613351,84	46	569053,56	612248,75	86	568954,53	610109,01	126	567217,13	609565,30
7	567189,24	613350,68	47	569062,49	612237,54	87	568941,27	610128,87	127	567182,66	609557,88
8	567195,29	613347,16	48	569066,39	612222,90	88	568704,00	610000,70	128	567177,98	609555,73
9	567292,94	613290,36	49	569067,87	612195,87	89	568623,29	610122,56	129	567139,60	609538,00
10	567397,11	613234,34	50	569081,76	612170,56	90	568517,90	610303,41	130	567068,21	609465,41
11	567579,47	613145,58	51	569089,95	612153,50	91	568342,56	610128,37	131	566969,97	609366,86
12	567755,87	613061,44	52	569111,14	612080,74	92	568205,01	609989,82	132	566975,72	609340,38
13	567923,39	612981,15	53	569133,90	612079,07	93	568082,38	609866,61	133	566981,30	609317,05
14	568031,53	612931,29	54	569163,01	612082,38	94	568026,06	609999,90	134	567002,43	609229,19
15	568160,66	612868,16	55	569177,82	612087,82	95	567993,73	610043,68	135	567003,49	609225,55
16	568331,51	612784,00	56	569263,26	612095,50	96	567894,61	610117,11	136	567033,06	609123,90
17	568517,78	612688,47	57	569259,36	612091,85	97	567891,64	610118,96	137	567034,51	609122,99
18	568521,29	612686,99	58	569226,73	612061,36	98	567888,50	610120,95	138	567016,79	609054,07
19	568533,83	612685,03	59	569061,51	611881,20	99	567888,50	610120,95	139	566946,35	608980,15
20	568576,55	612648,62	60	568938,84	611736,31	100	567747,97	610222,88	140	566862,07	608892,17
21	568590,01	612629,17	61	568886,97	611649,77	101	567745,03	610215,57	141	566653,64	608824,77
22	568602,62	612592,36	62	569060,16	611527,89	102	567732,13	610201,23	142	566574,12	608717,41
23	568615,09	612571,50	63	569227,41	611413,29	103	567723,96	610177,53	143	566531,00	608660,08
24	568629,53	612559,29	64	569346,41	611331,76	104	567728,98	610136,85	144	566523,34	608647,32
25	568636,55	612558,34	65	569470,80	611245,39	105	567739,92	610107,09	145	566510,07	608636,20
26	568643,50	612557,41	66	569536,15	611200,01	106	567800,99	609967,02	146	566382,20	608556,57
27	568690,87	612576,06	67	569541,05	611196,62	107	567678,06	609816,08	147	566370,14	608549,24
28	568719,23	612585,92	68	569563,63	611314,85	108	567655,27	609787,94	148	566161,52	608511,16
29	568728,71	612589,41	69	569644,28	611163,56	109	567651,52	609783,31	149	566110,00	608480,07
30	568763,05	612597,78	70	569680,27	611090,41	110	567649,05	609780,78	150	565971,61	608393,85
31	568773,73	612604,46	71	569789,11	610871,08	111	567612,32	609738,27	151	565897,22	608390,10
32	568778,05	612607,16	72	569872,22	610706,14	112	567572,44	609688,10	152	565894,03	608389,93
33	568776,61	612569,19	73	569731,14	610589,17	113	567555,54	609666,83	153	565860,57	608372,45
34	568783,91	612463,64	74	569635,35	610509,77	114	567524,20	609627,38	154	565838,35	608303,31
35	568794,15	612440,85	75	569631,33	610506,44	115	567517,97	609623,67	155	565836,82	608298,46
36	568796,85	612432,36	76	569614,00	610492,06	116	567510,21	609622,48	156	565813,95	608218,53
37	568825,50	612416,27	77	569490,64	610388,33	117	567480,05	609617,04	157	565796,75	608163,43
38	568868,63	612408,36	78	569431,74	610338,79	118	567474,20	609617,08	158	565779,38	608101,95
39	568920,97	612423,70	79	569347,56	610269,61	119	567450,56	609626,03	159	565770,80	608067,97

160	565750,63	607988,02
161	565730,72	607909,15
162	565712,18	607831,89
163	565710,59	607828,00
164	565686,16	607794,30
165	565684,32	607791,92
166	565679,46	607785,74
167	565670,69	607775,18
168	565531,15	607754,38
169	565464,05	607744,38
170	565444,82	607749,36
171	565435,63	607748,39
172	565428,03	607746,26
173	565420,19	607742,07
174	565417,33	607739,27
175	565400,09	607733,38
176	565384,65	607726,15
177	565381,75	607725,25
178	565376,15	607722,99
179	565372,40	607719,98
180	565368,87	607717,41
181	565359,95	607715,72
182	565344,07	607712,78
183	565336,72	607711,91
184	565289,93	607726,63
185	565197,24	607754,56
186	565161,54	607748,24
187	565104,45	607730,58
188	565094,93	607729,66
189	565022,00	607734,42
190	565012,99	607732,56
191	565009,39	607729,79
192	564987,25	607692,78
193	564976,20	607679,31
194	564967,77	607672,46
195	564954,93	607667,31
196	564950,90	607666,60
197	564932,67	607663,42
198	564916,03	607661,62
199	564898,84	607659,76
200	564893,86	607659,23
201	564879,95	607658,35
202	564862,93	607657,28
203	564850,97	607656,52
204	564834,25	607655,49
205	564820,88	607654,64
206	564818,27	607654,52
207	564798,90	607653,68

208	564774,72	607652,62
209	564761,29	607651,20
210	564743,46	607648,73
211	564727,36	607643,48
212	564719,09	607634,37
213	564713,32	607621,16
214	564709,16	607594,04
215	564703,47	607556,89
216	564699,55	607528,82
217	564695,69	607501,12
218	564676,08	607468,79
219	564624,28	607383,43
220	564556,97	607306,63
221	564550,65	607297,71
222	564542,61	607286,36
223	564537,23	607278,75
224	564494,63	607218,36
225	564491,00	607223,96
226	564473,47	607251,46
227	564471,63	607254,44
228	564468,43	607259,65
229	564465,36	607264,64
230	564463,28	607268,03
231	564451,45	607287,25
232	564447,70	607293,36
233	564442,11	607302,18
234	564436,94	607310,34
235	564436,69	607310,73
236	564431,98	607318,67
237	564427,44	607326,27
238	564425,27	607330,77
239	564425,19	607330,90
240	564420,27	607342,14
241	564419,11	607345,68
242	564417,49	607350,85
243	564415,99	607355,56
244	564412,47	607367,39
245	564411,00	607371,61
246	564409,33	607376,49
247	564406,22	607385,72
248	564404,31	607390,83
249	564402,46	607394,70
250	564399,23	607404,46
251	564393,36	607420,93
252	564391,79	607426,70
253	564390,57	607431,12
254	564384,10	607450,59
255	564379,22	607464,54

256	564378,41	607466,86
257	564375,25	607476,97
258	564373,31	607483,07
259	564369,67	607492,38
260	564365,24	607506,24
261	564361,63	607517,47
262	564360,33	607521,52
263	564357,85	607529,14
264	564354,11	607542,06
265	564352,81	607546,05
266	564351,16	607549,62
267	564343,04	607575,05
268	564286,22	607750,21
269	564278,58	607772,13
270	564270,29	607791,35
271	564259,06	607814,05
272	564231,62	607850,20
273	564209,96	607883,45
274	564189,18	607909,01
275	564166,27	607931,11
276	564135,15	607956,92
277	564086,82	608001,82
278	564051,92	608035,07
279	564038,55	608047,50
280	564004,05	608079,57
281	563988,05	608097,94
282	563983,12	608105,08
283	563976,73	608113,46
284	563972,33	608120,20
285	563968,57	608128,48
286	563963,43	608139,82
287	563950,10	608182,03
288	563938,85	608217,68
289	563926,85	608250,74
290	563903,71	608320,67
291	563900,81	608328,76
292	563868,78	608426,09
293	563863,43	608442,73
294	563857,10	608461,06
295	563857,17	608476,02
296	563859,02	608490,46
297	563904,35	608605,71
298	563911,65	608628,38
299	563914,04	608652,10
300	563913,35	608670,93
301	563908,78	608688,08
302	563900,11	608708,75
303	563887,48	608738,72

304	563879,05	608758,98
305	563870,13	608781,19
306	563868,45	608784,83
307	563850,88	608833,52
308	563830,04	608882,96
309	563808,46	608939,21
310	563732,27	609125,33
311	563701,85	609201,81
312	563691,32	609232,76
313	563689,41	609238,64
314	563674,67	609284,32
315	563673,12	609289,43
316	563656,50	609344,44
317	563642,78	609389,88
318	563636,13	609411,89
319	563612,73	609486,52
320	563582,83	609581,84
321	563575,82	609602,33
322	563559,06	609657,02
323	563536,40	609728,64
324	563521,10	609777,04
325	563515,17	609796,05
326	563507,72	609819,95
327	563504,13	609831,49
328	563497,19	609853,73
329	563488,27	609882,35
330	563480,96	609905,82
331	563470,39	609944,31
332	563467,63	609965,93
333	563468,08	610003,54
334	563470,15	610057,38
335	563469,88	610060,70
336	563470,47	610064,61
337	563470,72	610119,19
338	563468,89	610135,60
339	563485,47	610202,54
340	563487,66	610294,67
341	563465,84	610309,42
342	563453,48	610350,34
343	563436,68	610391,77
344	563432,11	610412,27
345	563425,84	610437,73
346	563418,85	610464,17
347	563417,01	610476,32
348	563415,73	610487,51
349	563416,00	610499,17
350	563420,47	610536,54
351	563422,08	610544,10

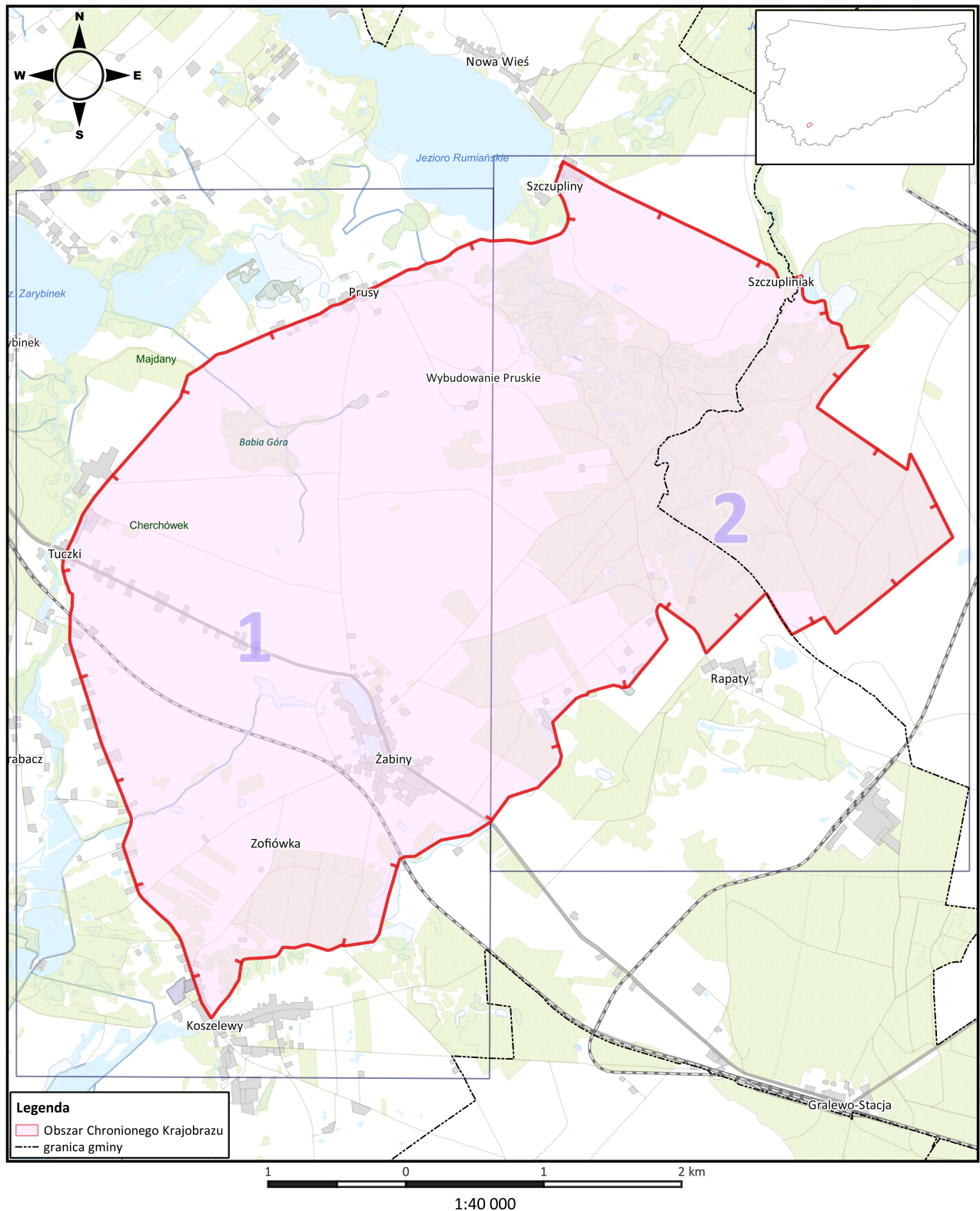
352	563424,01	610549,55
353	563427,44	610559,20
354	563429,10	610563,80
355	563433,24	610575,27
356	563442,77	610597,87
357	563443,67	610600,82
358	563450,36	610615,91
359	563455,93	610628,47
360	563457,74	610632,53
361	563460,84	610639,35
362	563469,96	610658,22
363	563472,60	610663,61
364	563479,79	610678,30
365	563480,51	610679,78
366	563487,49	610695,16
367	563490,08	610700,86
368	563492,29	610705,77
369	563496,22	610714,41
370	563498,37	610719,14
371	563500,07	610722,99
372	563502,10	610727,57
373	563502,59	610728,65
374	563503,97	610731,74
375	563504,72	610733,38
376	563508,23	610741,40
377	563514,18	610754,97
378	563514,68	610756,24
379	563516,63	610760,86
380	563520,56	610770,30
381	563522,87	610775,83
382	563525,10	610781,13
383	563527,95	610787,97
384	563529,94	610792,77
385	563531,91	610797,53
386	563533,48	610801,23
387	563534,09	610802,66
388	563537,33	610810,45
389	563540,57	610818,23
390	563547,01	610835,69
391	563549,00	610840,88
392	563550,55	610845,13
393	563555,52	610858,73
394	563557,73	610863,46
395	563561,21	610870,88
396	563588,99	610914,95
397	563599,97	610929,38
398	563606,53	610939,17
399	563642,72	610993,17

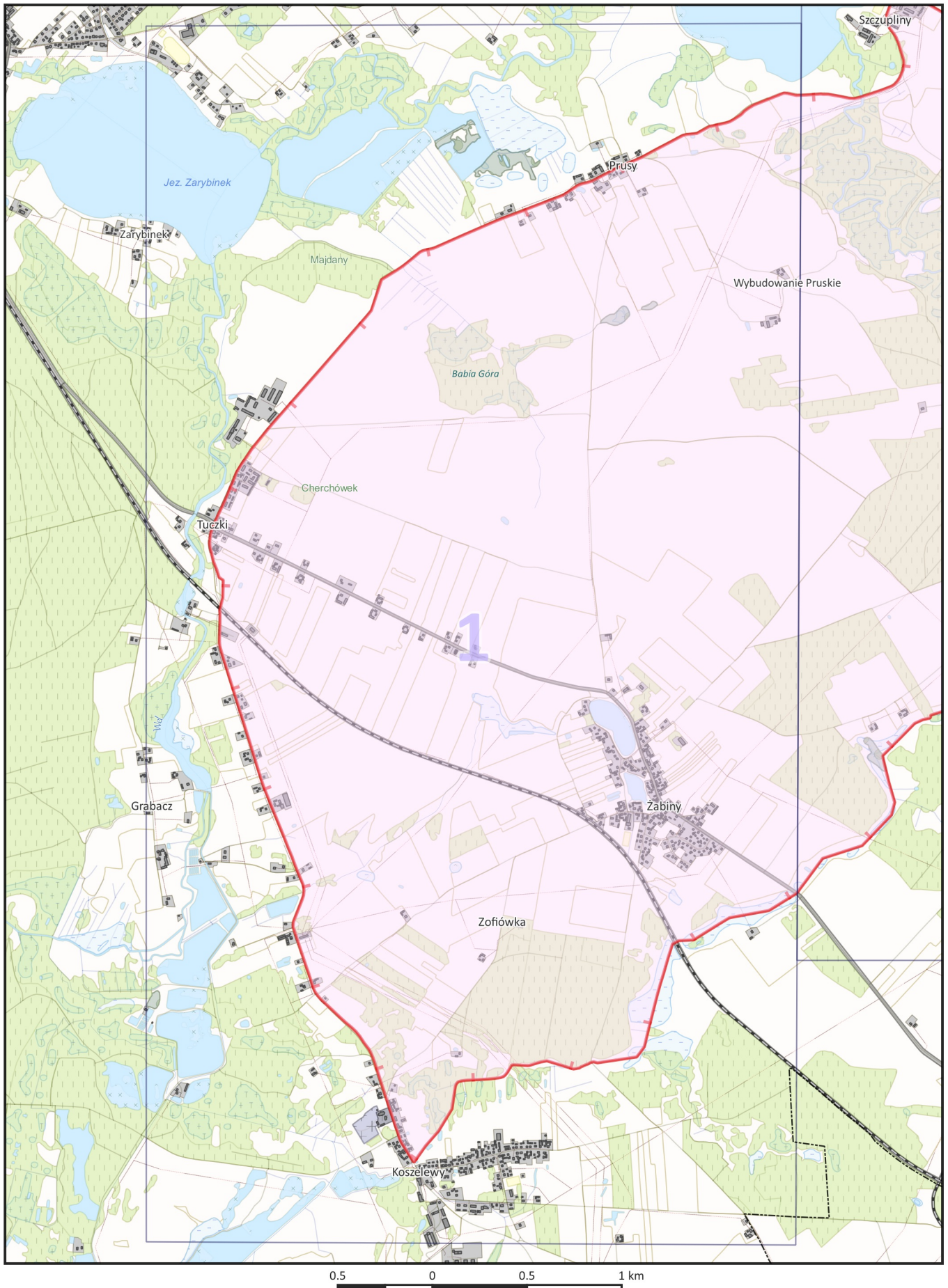
400	563669,22	611025,52
401	563705,30	611069,58
402	563714,26	611080,51
403	563723,21	611091,44
404	563723,83	611093,06
405	563729,51	611099,17
406	563734,63	611105,57
407	563890,65	611282,75
408	564010,72	611419,04
409	564017,24	611426,78
410	564141,32	611570,13
411	564242,65	611685,80
412	564269,98	611719,25
413	564324,09	611882,40
414	564406,56	611933,21
415	564436,09	611953,28
416	564486,68	611993,64
417	564526,90	612027,64
418	564540,80	612034,46
419	564558,06	612039,27
420	564591,80	612046,22
421	564607,41	612051,89
422	564748,94	612114,70
423	564880,64	612171,70
424	564930,45	612193,11
425	564966,98	612207,82
426	565080,67	612250,00
427	565100,21	612258,63
428	565194,30	612294,78
429	565282,88	612328,46
430	565304,13	612342,70
431	565307,51	612344,96
432	565311,31	612347,37
433	565358,81	612379,32
434	565382,70	612388,92
435	565404,65	612393,69
436	565435,55	612402,78
437	565460,18	612415,54
438	565465,41	612418,40
439	565518,17	612446,05
440	565541,89	612458,51
441	565544,15	612460,57
442	565557,69	612466,65
443	565563,45	612469,41
444	565597,86	612485,47
445	565602,48	612487,71
446	565606,52	612489,67
447	565676,88	612519,29

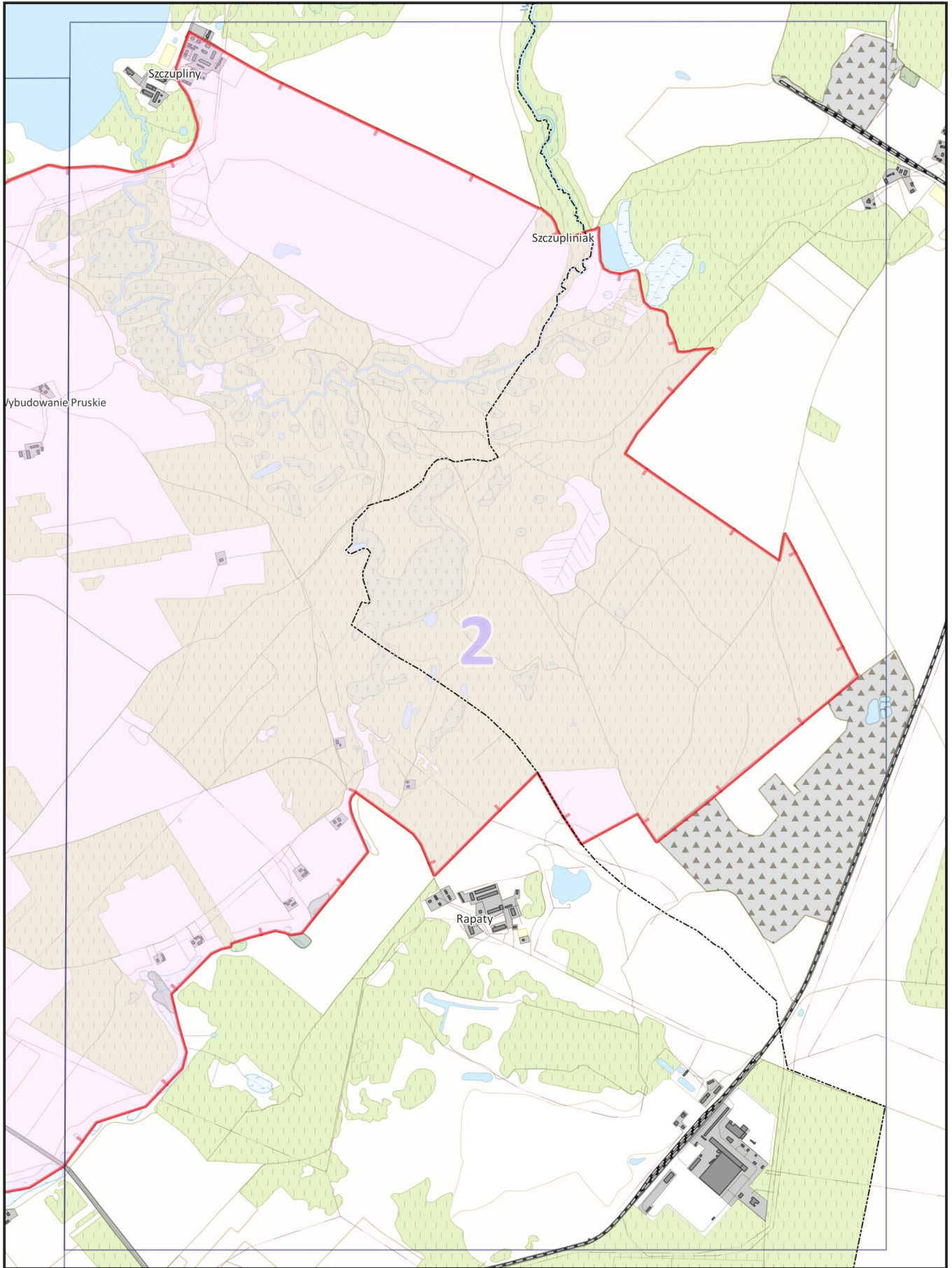
448	565693,95	612526,59
449	565702,96	612531,36
450	565763,09	612564,01
451	565845,21	612606,85
452	565914,49	612643,87
453	565932,64	612649,03
454	565988,91	612654,89
455	566056,97	612691,90
456	566078,02	612695,56
457	566115,81	612704,24
458	566140,84	612710,00
459	566163,23	612716,93
460	566184,59	612728,86
461	566220,86	612752,13
462	566228,12	612758,56
463	566240,63	612772,10
464	566262,84	612788,37
465	566290,97	612805,06
466	566449,06	612868,13
467	566467,01	612866,51
468	566514,61	612856,02
469	566568,74	612858,17
470	566573,65	612858,50
471	566645,56	612863,33
472	566654,82	612861,77
473	566683,96	612861,65
474	566748,78	612850,10
475	566795,65	612840,18
476	566821,21	612839,42
477	566828,91	612841,14
478	566855,37	612847,00
479	566869,92	612852,58
480	566899,12	612861,15
481	566962,75	612882,58
482	567022,83	612905,97
483	567034,22	612914,06
484	567051,25	612933,01
485	567063,29	612952,40
486	567073,85	612977,98
487	567079,12	612990,75
488	567083,38	613021,87
489	567082,45	613042,91
490	567063,78	613103,27
491	567056,07	613128,19
492	567043,03	613161,31
493	567031,92	613180,40
494	567008,35	613210,93
495	566996,19	613236,99

496	566992,10	613256,50
497	566992,14	613261,20
498	566992,19	613276,60
499	566992,38	613281,83
500	567046,52	613430,35

Mapa poglądowa Obszaru Chronionego Krajobrazu - Grzybiny







Uzasadnienie

Obszar Chronionego Krajobrazu - Grzybiny położony jest w południowo-zachodniej części województwa wamińskiego-mazurskiego, w powiecie działdowskim, na terenie gmin: Rybno i Działdowo. Obszar mieści się w mezoregionie Równiny Urszulewskiej i zajmuje powierzchnię 2081,90 ha. Zlokalizowany jest przy wschodniej granicy Welskiego Parku Krajobrazowego i obejmuje teren między miejscowościami Koszelewy, Tuczki, Szczupliny i Grzybiny. Obszar chroni krajobraz falistej wysoczyzny z doliną silnie meandrującej rzeki Wel.

Zgodnie z art. 23 ust. 2 ustawy z dnia 16 kwietnia 2004 r. *o ochronie przyrody* (Dz. U. z 2020 r. poz. 55) Sejmik Województwa wyznacza obszar chronionego krajobrazu, określa jego nazwę, położenie, sprawującego nadzór, ustalenia dotyczące czynnej ochrony ekosystemów oraz zakazy właściwe dla danego obszaru chronionego krajobrazu lub jego części, wybrane spośród zakazów wymienionych w art. 24 ust. 1, wynikające z potrzeb jego ochrony.

Ze względu na zmianę przepisów ustawy *o ochronie przyrody* na skutek wejścia w życie ustawy z dnia 24 kwietnia 2015 r. *o zmianie niektórych ustaw w związku ze wzmocnieniem narzędzi ochrony krajobrazu* (Dz. U. z 2015 r. poz. 774, z późn. zm.) konieczne było dostosowanie do tych zmian zapisów Rozporządzenia Nr 24 Wojewody Warmińsko-Mazurskiego z dnia 23 kwietnia 2008 r. *w sprawie Obszaru Chronionego Krajobrazu - Grzybiny* (Dz. Urz. Woj. Warm.-Maz. Nr 70, poz. 1340). Niniejszy projekt uchwały bazuje na treści wspomnianego Rozporządzenia aktualizując je o zapisy wynikające z obecnego brzmienia ustawy *o ochronie przyrody* (Dz. U. z 2020 r. poz. 55).

Załączony projekt Uchwały zawiera również dodatkowe zapisy stanowiące o nowych odstępstwach od zakazów umożliwiające m.in.: budowę nowych obiektów budowlanych w pasie szerokości 100 m od innych niż rzeki cieków naturalnych, budowę ścieżek rowerowych i ciągów pieszych, zagospodarowanie terenów zieleni w granicach administracyjnych miast oraz likwidację zadrzewień śródpolnych, przydrożnych i nadwodnych, na potrzeby wykonalności decyzji o warunkach zabudowy oraz inwestycji ujętych w miejscowych planach zagospodarowania przestrzennego. Ponadto projekt utrzymuje dotychczasową możliwość uzupełnień zabudowy pod warunkiem wyznaczenia nieprzekraczalnej linii zabudowy od brzegów zgodnie z linią występującą na działkach przyległych.

Należy zaznaczyć, że dotychczasowy akt prawny dotyczący Obszaru Chronionego Krajobrazu - Grzybiny przedstawia jego zasięg za pomocą opisu przebiegu granicy (Załącznik Nr 1) oraz topograficznej mapy sytuacyjnej (Załącznik Nr 2). Wspomniana mapa została opracowana w małej skali uniemożliwiającej szczegółową weryfikację granicy zarówno w terenie, jak i na mapach ewidencyjnych oraz zawiera nieaktualne na moment powoływania OChK i obecny oznaczenie granic gmin. Dodatkowym utrudnieniem w ustaleniu zasięgu Obszaru są występujące między ww. załącznikami rozbieżności uniemożliwiające wskazanie w sposób jednoznaczny właściwej granicy a także użyte w opisach sformułowania budzące wątpliwości, odnoszące się do elementów zmiennych, których szczegółowa identyfikacja w terenie jest obecnie niemożliwa. Tak nieprecyzyjne określenie granicy Obszaru, wynikające m.in. z ograniczonego dostępu do odpowiednich narzędzi technicznych w okresie jego wyznaczania, w znacznym stopniu utrudnia zarządzanie tą formą ochrony przyrody.

Mając na uwadze powyższe trudności interpretacyjne uznano za konieczne wyznaczenie OChK zgodnie z obowiązującymi standardami. W tym celu przyjęto, że na potrzeby doprecyzowania i jednoznacznego wyznaczenia zasięgu Obszaru jego granica będzie prowadzona w miarę możliwości wzdłuż granic działek lub użytków ewidencyjnych z uwzględnieniem aktualnych granic właściwych miejscowo gmin. W sytuacji, kiedy opis z Załącznika Nr 1 określa granicę OChK jako drogę element ten uznano za graniczny, nie uwzględniając jego powierzchni w Obszarze.

Po dokonaniu uszczegółowienia granicy Obszaru zmianie uległa jego powierzchnia, która według obecnych wyliczeń wynosi 2081,90 ha. Różnica między powierzchnią wskazaną w Rozporządzeniu Nr 24 Wojewody Warmińsko-Mazurskiego z dnia 23 kwietnia 2008 r. *w sprawie Obszaru Chronionego Krajobrazu - Grzybiny* (Dz. Urz. Woj. Warm.-Maz. Nr 70, poz. 1340), a powierzchnią obliczoną po ustaleniu dokładnego przebiegu granicy Obszaru wynika ze stopnia szczegółowości wyznaczenia granicy, ze zwiększenia dokładności wykonywanych pomiarów, a także z wymienionych powyżej korekt.

Treść uchwały, w tym załącznika graficznego, została opracowana w porozumieniu z przedstawicielami Regionalnej Dyrekcji Ochrony Środowiska w Olsztynie w sposób, który zapewni ochronę wyróżniających się krajobrazów o zróżnicowanych ekosystemach oraz zrównoważony rozwój województwa.

Projekt uchwały Sejmiku Województwa Warmińsko-Mazurskiego zgodnie z art. 23 ust. 3 ustawy z dnia 16 kwietnia 2004 r. *o ochronie przyrody* (Dz. U. z 2020 r. poz. 55) wymaga uzgodnienia z Regionalnym Dyrektorem Ochrony Środowiska w Olsztynie oraz z właściwymi miejscowo radami gmin.