

Projekt

z dnia 14 listopada 2017 r.

Zatwierdzony przez

**Uchwała Nr
Sejmiku Województwa Warmińsko-Mazurskiego**

z dnia 2017 r.

w sprawie Hartowieckiego Obszaru Chronionego Krajobrazu

Na podstawie art. 18 pkt 20 ustawy z dnia 5 czerwca 1998 r. *o samorządzie województwa* (Dz. U. z 2017 r. poz. 2096 ze zmianami: Dz. U. z 2017 r. poz. 1566) w zw. z art. 23 ust. 2 i 3 ustawy z dnia 16 kwietnia 2004 r. *o ochronie przyrody* (Dz. U. z 2016 r. poz. 2134 ze zmianami: Dz. U. z 2015 r. poz. 1936, Dz. U. z 2016 r. poz. 2249 i 2260 oraz Dz. U. z 2017 r. poz. 60, 132, 1074, 1566 i 1595) uchwała się, co następuje:

§ 1.

Hartowiecki Obszar Chronionego Krajobrazu, zwany dalej „Obszarem”, o powierzchni 395,02 ha położony jest w województwie warmińsko-mazurskim, w powiecie działowskim na terenie gminy Rybno.

§ 2.

Granica Obszaru w postaci wykazu współrzędnych punktów załamania granicy w układzie współrzędnych prostokątnych płaskich PL-1992 określona została w Załączniku Nr 1 do niniejszej uchwały.

§ 3.

Granicę Obszaru określoną zgodnie z § 2 przedstawia poglądowo mapa, stanowiąca Załącznik Nr 2 do niniejszej uchwały.

§ 4.

1. Ustalenia dotyczące czynnej ochrony ekosystemów leśnych Obszaru:

- 1) utrzymanie ciągłości i trwałości ekosystemów leśnych; niedopuszczanie do ich nadmiernego użytkowania;
- 2) wspieranie procesów sukcesji naturalnej przez inicjowanie i utrwalanie naturalnego odnowienia o składzie i strukturze odpowiadającej siedlisku; tam gdzie nie są możliwe odnowienia naturalne - używanie do odnowień gatunków miejscowego pochodzenia przy ograniczaniu gatunków obcych rodzimej florze czy też modyfikowanych genetycznie;
- 3) zwiększanie udziału gatunków domieszkowych i biocenotycznych; tworzenie układów ekotonowych z tych gatunków;
- 4) pozostawianie drzew o charakterze pomnikowym, przestojów, drzew dziuplastych oraz części drzew obumarłych aż do całkowitego ich rozkładu;
- 5) zwiększanie istniejącego stopnia pokrycia terenów drzewostanami, w szczególności na terenach porolnych tam, gdzie z przyrodniczego i ekonomicznego punktu widzenia jest to możliwe; sprzyjanie tworzeniu zwartych kompleksów leśnych o racjonalnej granicy polno-leśnej; tworzenie i utrzymywanie leśnych korytarzy ekologicznych ze szczególnym uwzględnieniem możliwości migracji dużych ssaków;

- 6) utrzymywanie, a w razie potrzeby podwyższanie poziomu wód gruntowych, w szczególności na siedliskach wilgotnych i bagiennych, tj. w borach bagiennych, olsach i łągach; budowa zbiorników małej retencji jako zbiorników wielofunkcyjnych, w szczególności podwyższających różnorodność biologiczną w lasach;
 - 7) zachowanie i utrzymywanie w stanie zbliżonym do naturalnego istniejących śródleśnych cieków, mokradeł, polan, torfowisk, wrzosowisk oraz muraw napiaskowych; niedopuszczanie do ich nadmiernego wykorzystania dla celów produkcji roślinnej lub sukcesji;
 - 8) zwalczanie szkodników owadzych i patogenów grzybowych, a także ograniczanie szkód łowieckich poprzez zastosowanie metod mechanicznych lub biologicznych; stosowanie metod chemicznego zwalczania dopuszcza się tylko przy braku innych alternatywnych metod;
 - 9) stopniowe usuwanie gatunków obcego pochodzenia, chyba że zaleca się ich stosowanie w ramach przyjętych zasad hodowli lasu;
 - 10) ochrona stanowisk chronionych gatunków roślin, zwierząt i grzybów; w przypadkach stwierdzenia obiektów i powierzchni cennych przyrodniczo (stanowiska rzadkich i chronionych roślin, zwierząt, grzybów oraz pozostałości naturalnych ekosystemów) wnioskowanie do właściwego organu o ich ochronę;
 - 11) kształtowanie właściwej struktury populacji zwierząt, roślin i grzybów stanowiących komponent ekosystemu leśnego;
 - 12) opracowanie i wdrażanie programów czynnej ochrony oraz reintrodukcji i restytucji gatunków rzadkich, zagrożonych;
 - 13) wykorzystanie lasów dla celów rekreacyjno-krajoznawczych i edukacyjnych w oparciu o wyznaczone szlaki turystyczne oraz istniejące i nowe ścieżki edukacyjno-przyrodnicze wyposażone w elementy infrastruktury turystycznej i edukacyjnej zharmonizowanej z otoczeniem;
 - 14) prowadzenie racjonalnej gospodarki łowieckiej, w szczególności poprzez dostosowanie liczebności populacji zwierząt łownych związanych z ekosystemami leśnymi do warunków środowiskowych.
2. Ustalenia dotyczące czynnej ochrony nieleśnych ekosystemów łądowych Obszaru:
- 1) przeciwdziałanie zarastaniu łąk, pastwisk i torfowisk poprzez koszenie i wypas, a także mechaniczne usuwanie samosiewów drzew i krzewów na terenach otwartych, a w razie konieczności także karczowanie z usunięciem biomasy z pozostawieniem kęp drzew i krzewów;
 - 2) propagowanie wśród rolników działań zmierzających do utrzymania trwałych użytków zielonych w ramach zwykłej, dobrej praktyki rolniczej, a także działań rolno-środowiskowo-klimatycznych - zgodnie z wymogami zbiorowisk łąkowych; propagowanie dominacji gospodarstw prowadzących produkcję mieszaną, w tym preferowanie hodowli bydła opartej o wypas metodą pastwiskową; zalecana jest ochrona i hodowla lokalnych starych odmian drzew i krzewów owocowych oraz ras zwierząt; promowanie agroturystyki i rolnictwa ekologicznego;
 - 3) maksymalne ograniczanie zmiany użytków zielonych na grunty orne; niedopuszczanie do przeorywania użytków zielonych; propagowanie powrotu do użytkowania łąkowego gruntów wykorzystywanych dotychczas jako rolne wzdłuż rowów i lokalnych obniżek terenowych;
 - 4) preferowanie ochrony roślin metodami biologicznymi;
 - 5) ochrona zieleni wiejskiej: zadrzewień, zakrzewień, parków wiejskich oraz kształtowanie zróżnicowanego krajobrazu rolniczego poprzez ochronę istniejących oraz formowanie nowych zadrzewień śródpolnych i przydrożnych;
 - 6) zachowanie śródpolnych torfowisk, zabagnień, podmokłości oraz oczek wodnych;
 - 7) zachowanie zbiorowisk wydmowych, śródpolnych muraw napiaskowych, wrzosowisk i psiar;

- 8) melioracje odwadniające, w tym regulowanie odpływu wody z sieci rowów, dopuszczalne tylko w ramach racjonalnej gospodarki rolnej, jednak z bezwzględnym zachowaniem w stanie nienaruszonym terenów podmokłych, w tym torfowisk i obszarów wodno-błotnych oraz obszarów źródliskowych cieków;
 - 9) eliminowanie nielegalnego eksploataowania surowców mineralnych oraz rekultywacja terenów powyrobiskowych; w szczególnych przypadkach, gdy w wyrobisku ukształtowały się właściwe biocenozy wzbogacające lokalną różnorodność biologiczną, przeprowadzenie rekultywacji nie jest wskazane, zalecane jest podjęcie działań ochronnych w celu ich zachowania;
 - 10) utrzymywanie i w razie konieczności odtwarzanie lokalnych i regionalnych korytarzy ekologicznych;
 - 11) prowadzenie racjonalnej gospodarki łowieckiej, m.in. poprzez dostosowanie liczebności populacji zwierząt łownych związanych z ekosystemami otwartymi do warunków środowiskowych;
 - 12) melioracje nawadniające zalecane są w przypadku stwierdzonego niekorzystnego dla racjonalnej gospodarki rolnej obniżenia poziomu wód gruntowych.
3. Ustalenia dotyczące czynnej ochrony ekosystemów wodnych Obszaru:
- 1) zachowanie i ochrona zbiorników wód powierzchniowych wraz z pasem roślinności okalającej, poza rowami melioracyjnymi;
 - 2) wyznaczenie lokalizacji nowych wałów przeciwpowodziowych w oparciu o rzeczywistą konieczność ochrony człowieka i jego mienia przed powodzią; w miarę możliwości wały należy lokalizować jak najdalej od koryta rzeki wykorzystując naturalną rzeźbę terenu;
 - 3) tworzenie stref buforowych wokół zbiorników wodnych w postaci pasów zadrzewień i zakrzewień celem ograniczenia spływu substancji biogennej i zwiększenia różnorodności biologicznej;
 - 4) prowadzenie prac regulacyjnych i utrzymaniowych rzek tylko w zakresie niezbędnym dla rzeczywistej ochrony przeciwpowodziowej;
 - 5) ograniczanie zabudowy na krawędziach wysoczyznowych w celu zachowania ciągłości przyrodniczo-krajobrazowej oraz ochrony krawędzi tarasów rzecznych przed ruchami osuwiskowymi;
 - 6) rozpoznanie okresowych dróg migracji zwierząt, których rozwój związany jest bezpośrednio ze środowiskiem wodnym (w szczególności płazów) oraz podejmowanie działań w celu ich ochrony;
 - 7) wznoszenie nowych budowli piętrzących na ciekach, rowach i kanałach (retencja korytowa) winno być poprzedzone analizą bilansu wodnego zlewni;
 - 8) zapewnienie swobodnej migracji rybnom w ciekach poprzez budowę przepławek na istniejących i nowych budowlach piętrzących;
 - 9) utrzymanie i wprowadzanie zakrzewień i szuwarów wokół zbiorników wodnych, w szczególności starorzeczy i oczek wodnych, jako bariery ograniczającej dostęp do linii brzegowej; utrzymanie lub tworzenie pasów zakrzewień i zadrzewień wzdłuż cieków jako naturalnej obudowy biologicznej ograniczającej spływ zanieczyszczeń z pól uprawnych;
 - 10) ograniczenie działań powodujących obniżenie zwierciadła wód podziemnych, w szczególności budowy urządzeń drenarskich i rowów odwadniających na gruntach ornych, łąkach i pastwiskach w dolinach rzecznych oraz na krawędzi tarasów zalewowych i wysoczyzn;
 - 11) opracowanie i wdrożenie programów reintrodukcji, restytucji, czynnej ochrony rzadkich i zagrożonych gatunków zwierząt, roślin i grzybów bezpośrednio związanych z ekosystemami wodnymi;
 - 12) zachowanie i ewentualne odtwarzanie korytarzy ekologicznych opartych o ekosystemy wodne celem zachowania dróg migracji gatunków związanych z wodą;

- 13) zwiększanie retencji wodnej, przy czym zbiorniki małej retencji winny dodatkowo wzbogacać różnorodność biologiczną terenu, uwzględniając starorzecza i lokalne obniżenia terenu; w miarę możliwości technicznych i finansowych zalecane jest odtworzenie funkcji obszarów źródliskowych o dużych zdolnościach retencyjnych; w miarę możliwości należy zachowywać lub odtwarzać siedliska hydrogeniczne mające dużą rolę w utrzymaniu lokalnej różnorodności biologicznej;
- 14) rozpoznanie oraz ewentualna przebudowa struktury ichtiofauny zgodnie z charakterem siedliska we wszystkich zbiornikach wodnych przewidzianych do wykorzystania w myśl właściwych przepisów o rybactwie śródlądowym; gospodarka rybacka na wodach powierzchniowych powinna wspomagać ochronę gatunków krytycznie zagrożonych i zagrożonych oraz promować gatunki o pochodzeniu lokalnym prowadząc do uzyskania struktury gatunkowej i wiekowej ryb właściwej dla danego typu wód.

§ 5.

1. Na Obszarze wprowadza się następujące zakazy:

- 1) zabijania dziko występujących zwierząt, niszczenia ich nor, legowisk, innych schronień i miejsc rozrodu oraz tarlisk, złożonej ikry, z wyjątkiem amatorskiego połowu ryb oraz wykonywania czynności związanych z racjonalną gospodarką rolną, leśną, rybacką i łowiecką;
- 2) realizacji przedsięwzięć mogących znacząco oddziaływać na środowisko w rozumieniu przepisów ustawy z dnia 3 października 2008 r. *o udostępnianiu informacji o środowisku i jego ochronie, udziale społeczeństwa w ochronie środowiska oraz o ocenach oddziaływania na środowisko*;
- 3) likwidowania i niszczenia zadrzewień śródpolnych, przydrożnych i nadwodnych, jeżeli nie wynikają one z potrzeby ochrony przeciwpowodziowej i zapewnienia bezpieczeństwa ruchu drogowego lub wodnego lub budowy, odbudowy, utrzymania, remontów lub naprawy urządzeń wodnych;
- 4) wydobywania do celów gospodarczych skał, w tym torfu, oraz skamieniałości, w tym kopalnych szczątków roślin i zwierząt, a także minerałów i bursztynu;
- 5) wykonywania prac ziemnych trwale zniekształcających rzeźbę terenu, z wyjątkiem prac związanych z zabezpieczeniem przeciwsztorowym, przeciwpowodziowym lub przeciwsuwiskowym lub utrzymaniem, budową, odbudową, naprawą lub remontem urządzeń wodnych;
- 6) dokonywania zmian stosunków wodnych, jeżeli służą innym celom niż ochrona przyrody lub zrównoważone wykorzystanie użytków rolnych i leśnych oraz racjonalna gospodarka wodna lub rybacka;
- 7) likwidowania naturalnych zbiorników wodnych, starorzeczy i obszarów wodno-błotnych;
- 8) budowania nowych obiektów budowlanych w pasie szerokości 100 m od:
 - a) linii brzegów rzek, jezior i innych naturalnych zbiorników wodnych,
 - b) zasięgu lustra wody w sztucznych zbiornikach wodnych usytuowanych na wodach płynących przy normalnym poziomie piętrzenia określonym w pozwoleniu wodnoprawnym, o którym mowa w art. 389 pkt 1 ustawy z dnia 20 lipca 2017 r. - *Prawo wodne*- z wyjątkiem urządzeń wodnych oraz obiektów służących prowadzeniu racjonalnej gospodarki rolnej, leśnej lub rybackiej.

2. Zakazy, o których mowa w ust. 1, nie dotyczą:

- 1) wykonywania zadań na rzecz obronności kraju i bezpieczeństwa państwa;
- 2) prowadzenia akcji ratowniczej oraz działań związanych z bezpieczeństwem powszechnym;
- 3) realizacji inwestycji celu publicznego;
- 4) wykonywania zadań wynikających z planu ochrony, zadań ochronnych lub planu zadań ochronnych.

3. Zakaz, o którym mowa w ust. 1 pkt 2, nie dotyczy:

- 1) realizacji przedsięwzięć mogących znacząco oddziaływać na środowisko, dla których przeprowadzona ocena oddziaływania na środowisko wykazała brak negatywnego wpływu na ochronę przyrody i ochronę krajobrazu obszaru chronionego krajobrazu;
 - 2) realizacji przedsięwzięć mogących potencjalnie znacząco oddziaływać na środowisko, dla których regionalny dyrektor ochrony środowiska stwierdził brak konieczności przeprowadzenia oceny oddziaływania na środowisko.
4. Zakaz, o którym mowa w ust. 1 pkt 3, nie dotyczy usunięcia drzewa lub krzewu w obrębie zadrzewienia, należących do gatunków obcych, określonych w przepisach wydanych na podstawie art. 120 ust. 2f ustawy z dnia 16 kwietnia 2004 r. *o ochronie przyrody*.
5. Zakaz, o którym mowa w ust. 1 pkt 3:
- 1) nie dotyczy terenów przeznaczonych pod zabudowę w miejscowych planach zagospodarowania przestrzennego obowiązujących:
 - a) w dacie orzekania w przedmiocie wydania: decyzji o środowiskowych uwarunkowaniach, decyzji o pozwoleniu na budowę, a także innych decyzji - jeżeli są one wymagane dla realizacji danego przedsięwzięcia na podstawie przepisów powszechnie obowiązującego prawa,
 - b) w dacie realizacji przedsięwzięcia - jeżeli dla danego przedsięwzięcia przepisy powszechnie obowiązującego prawa nie przewidują obowiązku uzyskania decyzji, o których mowa w lit. a;
 - 2) nie ma zastosowania do zmian miejscowych planów zagospodarowania przestrzennego, w zakresie terenów przeznaczonych w tych planach pod zabudowę;
 - 3) nie dotyczy realizacji inwestycji na podstawie decyzji o warunkach zabudowy, którą wydano po uzgodnieniu z właściwym organem ochrony przyrody.
6. Zakazy, o których mowa w ust. 1 pkt 4 i 5, nie dotyczą:
- 1) złóż kopalin udokumentowanych do dnia 22 maja 2008 r., tj. dnia wejścia w życie Rozporządzenia Nr 42 Wojewody Warmińsko-Mazurskiego z dnia 23 kwietnia 2008 r. *w sprawie Hartowieckiego Obszaru Chronionego Krajobrazu* (Dz. Urz. Woj. Warm.-Maz. Nr 71, poz. 1368), których dokumentacje zostały zatwierdzone lub przyjęte przez właściwy organ administracji geologicznej;
 - 2) złóż kopalin udokumentowanych na podstawie koncesji na poszukiwanie i rozpoznawanie, udzielonych do dnia 22 maja 2008 r., tj. dnia wejścia w życie Rozporządzenia Nr 42 Wojewody Warmińsko-Mazurskiego z dnia 23 kwietnia 2008 r. *w sprawie Hartowieckiego Obszaru Chronionego Krajobrazu* (Dz. Urz. Woj. Warm.-Maz. Nr 71, poz. 1368).
7. Zakaz, o którym mowa w ust. 1 pkt 8, nie dotyczy:
- 1) innych niż rzeki cieków naturalnych w rozumieniu art. 16 pkt 5 ustawy z dnia 20 lipca 2017 r. *Prawo wodne*;
 - 2) terenów rekreacji w formie bulwarów, parków, terenów zieleni wraz z infrastrukturą techniczną i obiektami małej architektury położonych w granicach administracyjnych miast;
 - 3) obszarów zwartej zabudowy miast i wsi w granicach określonych w obowiązujących studiach uwarunkowań i kierunków zagospodarowania przestrzennego, a w przypadku obszarów, dla których obowiązuje studium uwarunkowań i kierunków zagospodarowania przestrzennego, które uchwalono przed dniem 22 maja 2008 r., tj. przed dniem wejścia w życie Rozporządzenia Nr 42 Wojewody Warmińsko-Mazurskiego z dnia 23 kwietnia 2008 r. *w sprawie Hartowieckiego Obszaru Chronionego Krajobrazu* (Dz. Urz. Woj. Warm.-Maz. Nr 71, poz. 1368) i w którym nie określono granic zwartej zabudowy miasta lub wsi, również obszarów wskazanych w obowiązującym studium jako tereny zabudowane;
 - 4) uzupełnień zabudowy pod warunkiem wyznaczenia nieprzekraczalnej linii zabudowy od brzegów zgodnie z linią występującą na działkach przyległych;

- 5) siedlisk rolniczych - w zakresie uzupełnienia istniejącej zabudowy zagrodowej o obiekty służące do prowadzenia gospodarstwa rolnego, w tym obiekty służące agroturystyce, pod warunkiem nie zmniejszania dotychczasowej odległości zabudowy od brzegów wód;
- 6) obiektów budowlanych niezbędnych do pełnienia funkcji plaż, kąpielisk i przystani na wyznaczanych w miejscowych planach zagospodarowania przestrzennego terenach dostępu do wód publicznych oraz realizacji infrastruktury technicznej na potrzeby tych terenów;
- 7) ścieżek rowerowych, ciągów pieszych oraz związanych z nimi: infrastruktury technicznej i obiektów małej architektury służących utrzymaniu porządku;
- 8) ustaleń miejscowych planów zagospodarowania przestrzennego obowiązujących:
 - a) w dniu wejścia w życie niniejszej uchwały, lub
 - b) w dniu 22 maja 2008 r., tj. w dniu wejścia w życie Rozporządzenia Nr 42 Wojewody Warmińsko-Mazurskiego z dnia 23 kwietnia 2008 r. w sprawie *Hartowieckiego Obszaru Chronionego Krajobrazu* (Dz. Urz. Woj. Warm.-Maz. Nr 71, poz. 1368);
- 9) realizacji inwestycji na podstawie decyzji o warunkach zabudowy, którą wydano po uzgodnieniu z właściwym organem ochrony przyrody i która stała się ostateczna przed dniem 22 maja 2008 r., tj. przed dniem wejścia w życie Rozporządzenia Nr 42 Wojewody Warmińsko-Mazurskiego z dnia 23 kwietnia 2008 r. w sprawie *Hartowieckiego Obszaru Chronionego Krajobrazu* (Dz. Urz. Woj. Warm.-Maz. Nr 71, poz. 1368).

§ 6.

Nadzór nad Obszarem sprawuje Marszałek Województwa Warmińsko-Mazurskiego.

§ 7.

Wykonanie uchwały powierza się Zarządowi Województwa Warmińsko-Mazurskiego.

§ 8.

Do postępowań, których przedmiotem jest uchwalenie lub zmiana miejscowego planu zagospodarowania przestrzennego lub studium uwarunkowań i kierunków zagospodarowania przestrzennego, w których przed dniem wejścia w życie niniejszej uchwały podjęto uchwałę o przystąpieniu do sporządzenia lub zmiany planu lub studium oraz zawiadomiono o terminie wyłożenia ich projektów do publicznego wglądu, ale postępowanie nie zostało zakończone przed wejściem w życie niniejszej uchwały, stosuje się przepisy dotychczasowe.

§ 9.

Traci moc Rozporządzenie Nr 42 Wojewody Warmińsko-Mazurskiego z dnia 23 kwietnia 2008 r. w sprawie *Hartowieckiego Obszaru Chronionego Krajobrazu* (Dz. Urz. Woj. Warm.-Maz. Nr 71, poz. 1368).

§ 10.

Uchwała wchodzi w życie po upływie 14 dni od dnia ogłoszenia w Dzienniku Urzędowym Województwa Warmińsko-Mazurskiego.

Przewodniczący Sejmiku Województwa
Warmińsko-Mazurskiego

Jan Bobek

164	558212,33	613778,78
165	558200,10	613745,96
166	558201,97	613744,96
167	558193,77	613727,35
168	558191,01	613714,05
169	558187,87	613699,13
170	558186,12	613688,62
171	558186,07	613685,21
172	558182,48	613660,68
173	558181,86	613642,26
174	558188,65	613595,94
175	558205,49	613512,23
176	558203,77	613477,10
177	558198,23	613455,55
178	558196,25	613447,87
179	558165,92	613337,88
180	558164,31	613333,48
181	558122,64	613188,22
182	558086,56	613080,13
183	558032,47	612911,95
184	558004,36	612791,95
185	557974,98	612663,21
186	557963,93	612613,87
187	557947,17	612541,40
188	557927,73	612480,85
189	557913,51	612445,08
190	557897,12	612406,71
191	557892,55	612396,90
192	557883,04	612371,23
193	557868,21	612339,70
194	557806,99	612377,86
195	557723,79	612432,97
196	557700,65	612449,12
197	557581,59	612543,43
198	557578,11	612545,50
199	557497,80	612609,18
200	557442,07	612652,61
201	557370,89	612712,76
202	557349,94	612722,50
203	557324,41	612731,46
204	557309,49	612735,17
205	557292,46	612737,27
206	557193,42	612743,01
207	557186,54	612742,89
208	557065,26	612750,21
209	557014,23	612756,94
210	556988,44	612761,10
211	556979,55	612762,52

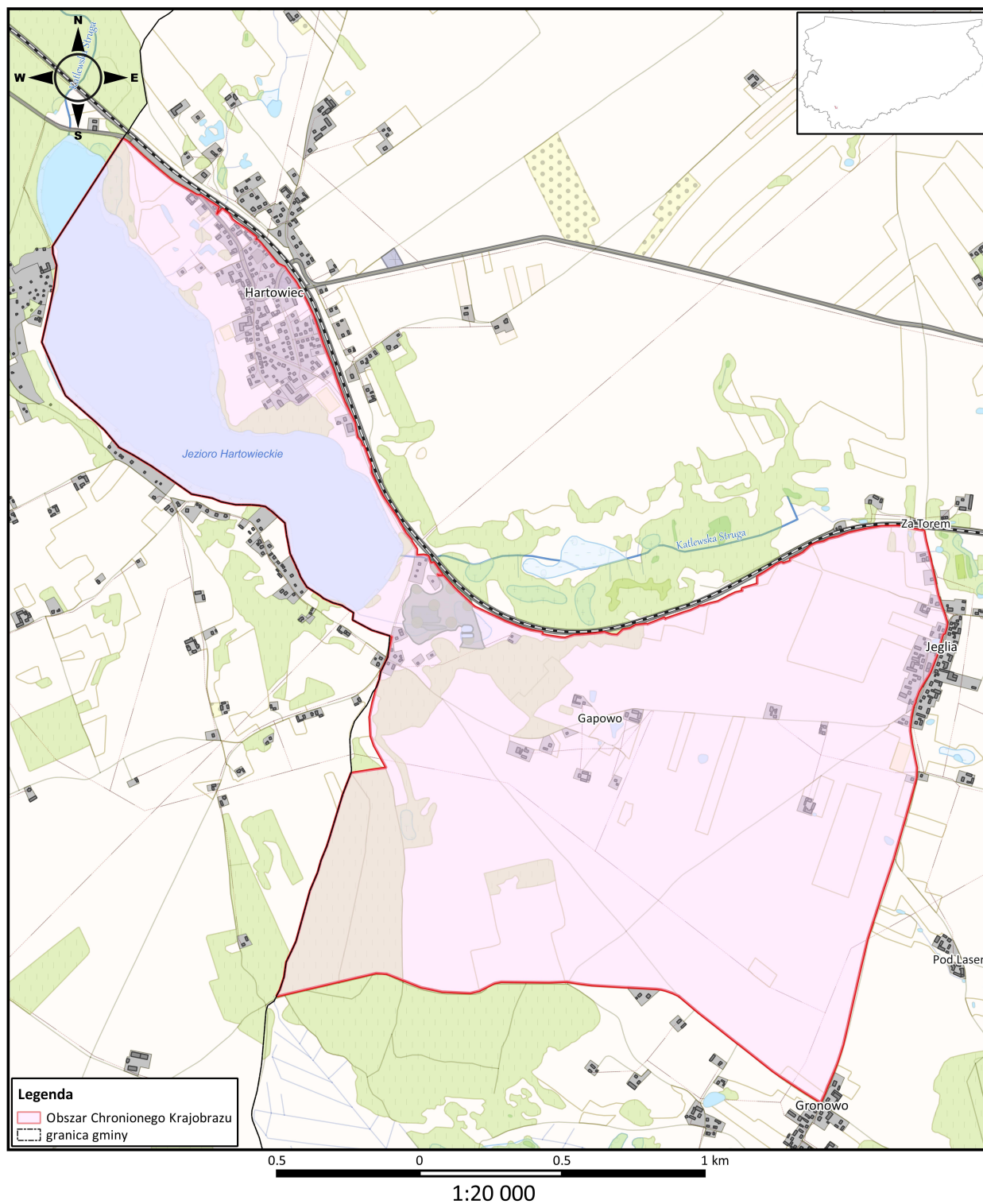
212	556916,90	612760,31
213	556747,82	612761,98
214	556724,90	612757,51
215	556670,66	612730,20
216	556639,12	612722,67
217	556540,36	612727,53
218	556466,97	612743,02
219	556406,25	612766,90
220	556346,86	612790,27
221	556309,48	612792,79
222	556160,05	612758,17
223	555960,02	612711,25
224	555963,38	612718,06
225	555972,17	612734,69
226	555986,78	612778,77
227	555994,30	612830,84
228	556013,03	612869,54
229	556029,00	612904,36
230	556077,94	613081,86
231	556104,83	613145,57
232	556116,95	613188,50
233	556136,86	613237,05
234	556147,02	613268,85
235	556192,62	613418,80
236	556221,74	613493,83
237	556299,16	613505,92
238	556339,35	613511,44
239	556345,14	613512,19
240	556302,13	613590,20
241	556290,36	613624,00
242	556286,66	613690,38
243	556297,13	613741,34
244	556311,71	613796,37
245	556321,09	613822,83
246	556325,95	613849,64
247	556328,35	613853,95
248	556346,43	613890,77
249	556350,74	613900,05
250	556352,78	613909,22
251	556359,83	613941,24
252	556360,85	613945,44
253	556366,02	613972,10
254	556357,32	613975,36
255	556354,24	613976,33
256	556328,97	613984,29
257	556311,68	613989,75
258	556294,40	613995,21
259	556266,63	614009,90

260	556227,30	614030,74
261	556230,48	614056,22
262	556195,44	614078,40
263	556188,92	614082,54
264	556157,91	614091,22
265	556143,75	614097,85
266	556127,50	614105,46
267	556124,88	614106,70
268	556124,06	614107,40
269	556116,65	614113,66
270	556113,21	614116,58
271	556105,74	614121,40
272	556101,54	614124,12
273	556092,58	614129,91
274	556073,81	614142,03
275	556066,80	614146,57
276	556062,01	614154,24
277	556055,57	614164,54
278	556047,92	614176,76
279	556044,81	614181,73
280	556039,95	614194,23
281	556034,88	614207,35
282	556032,53	614210,26
283	556026,43	614225,16
284	556020,69	614237,25
285	556015,45	614248,29
286	556010,76	614258,23
287	556007,96	614264,13
288	555999,38	614310,42
289	555996,18	614324,80
290	555989,87	614370,85
291	555971,37	614387,37
292	555965,15	614392,91
293	555958,47	614398,88
294	555950,99	614405,57
295	555943,72	614412,05
296	555942,75	614412,77
297	555936,52	614417,39
298	555931,97	614420,78
299	555925,35	614425,70
300	555921,24	614428,76
301	555910,28	614430,62
302	555899,06	614432,53
303	555871,46	614434,58
304	555862,53	614434,65
305	555830,01	614434,90
306	555817,00	614435,01
307	555810,88	614436,24

308	555765,51	614445,42
309	555740,50	614455,81
310	555734,48	614458,31
311	555662,63	614472,14
312	555606,06	614512,16
313	555597,86	614517,87
314	555589,64	614523,57
315	555578,87	614531,04
316	555570,98	614536,52
317	555562,98	614542,08
318	555554,84	614547,74
319	555541,56	614556,74
320	555524,30	614568,76
321	555522,17	614570,24
322	555505,43	614580,23
323	555491,96	614588,19
324	555485,09	614592,51
325	555474,28	614599,16
326	555458,42	614608,77
327	555442,62	614617,36
328	555430,18	614624,12
329	555417,73	614630,88
330	555405,64	614637,45
331	555405,74	614639,17
332	555396,62	614649,90
333	555386,10	614662,29
334	555376,21	614673,94
335	555366,41	614685,47
336	555356,60	614697,00
337	555327,90	614723,61
338	555243,17	614797,90
339	555220,76	614817,56
340	555198,92	614865,32
341	555194,49	614875,35
342	555190,07	614885,36
343	555183,63	614899,96
344	555178,67	614911,21
345	555173,82	614922,19
346	555169,11	614932,89
347	555164,75	614942,77
348	555159,68	614954,26
349	555150,53	614974,99
350	555143,97	614989,87
351	555137,40	615004,76
352	555154,52	615080,23
353	555156,63	615089,51
354	555164,84	615125,71
355	555180,08	615199,01

356	555188,46	615263,50
357	555189,49	615273,96
358	555176,59	615315,00
359	555175,03	615340,21
360	555363,71	615630,89
361	555370,42	615641,52
362	555420,53	615717,66
363	555425,23	615715,82
364	555439,15	615707,15
365	555493,95	615655,97
366	555551,73	615606,24
367	555589,07	615575,50
368	555599,75	615567,63
369	555602,99	615565,30
370	555642,07	615542,92
371	555662,19	615531,69
372	555679,02	615521,27
373	555696,01	615518,35
374	555722,07	615500,41
375	555739,24	615489,98
376	555746,35	615485,11
377	555756,52	615478,73
378	555748,65	615455,06
379	555748,47	615454,49

Mapa poglądowa Hartowieckiego Obszaru Chronionego Krajobrazu



Uzasadnienie

Hartowiecki Obszar Chronionego Krajobrazu położony jest w południowo-zachodniej części województwa warmińsko-mazurskiego, na terenie powiatu działdowskiego w gminie Rybno. Obszar mieści się w mezoregionie Garbu Lubawskiego oraz Równiny Urszulewskiej. Południowa część Hartowieckiego Obszaru Chronionego Krajobrazu przylega do Welskiego Parku Krajobrazowego tworząc w tej części jego strefę ochronną. Powierzchnia Obszaru wynosi 395,02 ha z czego ponad 60% zajmują użytki rolne. Obszar ma typowo rolniczy charakter, cechuje go łagodnie pofalowane ukształtowanie i jednorodne pokrycie terenu - regularne pola orne z rozproszoną zabudową. Najatrakcyjniejszym miejscem pod względem krajobrazowym oraz turystycznym jest rynnowe Jezioro Hartowieckie o powierzchni ok. 69 ha i średniej głębokości 2,9 m. Zbiornik charakteryzuje się dobrym stanem ekologicznym wody oraz jest popularnym miejscem wypoczynku z dobrymi warunkami do wędkowania. Najczęściej występującymi gatunkami ryb są okonie, liny, płocie oraz leszcze. Ponadto nad jeziorem tym można spotkać takie ptaki jak bąk, błotniak stawowy, remiz czy wodnik.

Zgodnie z art. 18 pkt 20 ustawy z dnia 5 czerwca 1998 r. *o samorządzie województwa* (Dz. U. z 2017 r. poz. 2096, z późn. zm.) do wyłącznej właściwości Sejmiku Województwa należy podejmowanie uchwał w innych sprawach zastrzeżonych ustawami i statutem województwa do kompetencji Sejmiku Województwa. Na podstawie art. 23 ust. 2 ustawy z dnia 16 kwietnia 2004 r. *o ochronie przyrody* (Dz. U. z 2016 r. poz. 2134, z późn. zm.) Sejmik Województwa wyznacza obszar chronionego krajobrazu, określa jego nazwę, położenie, sprawującego nadzór, ustalenia dotyczące czynnej ochrony ekosystemów oraz zakazy właściwe dla danego obszaru chronionego krajobrazu lub jego części, wybrane spośród zakazów wymienionych w art. 24 ust. 1, wynikające z potrzeb jego ochrony.

Ze względu na zmianę przepisów ustawy *o ochronie przyrody* na skutek wejścia w życie ustawy z dnia 24 kwietnia 2015 r. *o zmianie niektórych ustaw w związku ze wzmocnieniem narzędzi ochrony krajobrazu* (Dz. U. z 2015 r. poz. 774, z późn. zm.) konieczne było dostosowanie do tych zmian zapisów Rozporządzenia Nr 42 Wojewody Warmińsko-Mazurskiego z dnia 23 kwietnia 2008 r. *w sprawie Hartowieckiego Obszaru Chronionego Krajobrazu* (Dz. Urz. Woj. Warm.-Maz. Nr 71, poz. 1368). Niniejszy projekt uchwały bazuje na treści wspomnianego Rozporządzenia aktualizując je o zapisy wynikające z obecnego brzmienia ustawy *o ochronie przyrody* (Dz. U. z 2016 r. poz. 2134, z późn. zm.). Załączony projekt Uchwały zawiera również dodatkowe zapisy stanowiące o nowych odstępstwach od zakazów umożliwiające m.in.: budowę nowych obiektów budowlanych w pasie szerokości 100 m od innych niż rzeki cieków naturalnych, budowę nowych obiektów budowlanych zgodnie z ustaleniami wynikającymi z decyzji o warunkach zabudowy, likwidację zadrzewień śródpolnych, przydrożnych i nadwodnych, na potrzeby wykonalności ustaleń ww. decyzji oraz usunięcie drzew lub krzewów w obrębie zadrzewienia, należących do gatunków obcych. Ponadto projekt utrzymuje dotychczasową możliwość uzupełnień zabudowy pod warunkiem wyznaczenia nieprzekraczalnej linii zabudowy od brzegów zgodnie z linią występującą na działkach przyległych.

Należy zaznaczyć, że dotychczasowy akt prawny dotyczący Hartowieckiego Obszaru Chronionego Krajobrazu przedstawia jego zasięg za pomocą opisu przebiegu granicy (Załącznik Nr 1) oraz topograficznej mapy sytuacyjnej (Załącznik Nr 2). Wspomniana mapa została opracowana w małej skali uniemożliwiającej szczegółową weryfikację granicy zarówno w terenie, jak i na mapach ewidencyjnych oraz zawiera nieaktualne na moment powoływania OChK i obecny oznaczenie granic gmin. Tak nieprecyzyjne określenie granicy Obszaru, wynikające m.in. z ograniczonego dostępu do odpowiednich narzędzi technicznych w okresie jego wyznaczania, w znacznym stopniu utrudnia zarządzanie tą formą ochrony przyrody.

Mając na uwadze powyższe trudności interpretacyjne uznano za konieczne wyznaczenie OChK zgodnie z obowiązującymi standardami. W tym celu przyjęto, że na potrzeby doprecyzowania i jednoznacznego wyznaczenia zasięgu Obszaru jego granica będzie prowadzona w miarę możliwości wzdłuż granic działek lub użytków ewidencyjnych z uwzględnieniem aktualnych na dzień ich wyznaczania granic właściwych miejscowo gmin i oddziałów leśnych. W sytuacji, kiedy opis z Załącznika Nr 1 określa granicę OChK jako drogę lub tor kolejowy elementy te uznano za graniczne, nie uwzględniając ich powierzchni w Obszarze.

Po dokonaniu uszczegółowienia granicy Obszaru zmianie uległa jego powierzchnia, która według obecnych wyliczeń wynosi 395,02 ha. Różnica między powierzchnią wskazaną w Rozporządzeniu Nr 42 Wojewody Warmińsko-Mazurskiego z dnia 23 kwietnia 2008 r. w sprawie *Hartowieckiego Obszaru Chronionego Krajobrazu* (Dz. Urz. Woj. Warm.-Maz. Nr 71, poz. 1368), a powierzchnią obliczoną po ustaleniu dokładnego przebiegu granicy Obszaru wynika ze stopnia szczegółowości wyznaczenia granicy, ze zwiększenia dokładności wykonywanych pomiarów, a także z wymienionych powyżej korekt.

Treść uchwały, w tym załącznika graficznego, została opracowana w porozumieniu z przedstawicielami Regionalnej Dyrekcji Ochrony Środowiska w Olsztynie w sposób, który zapewni ochronę wyróżniających się krajobrazów o zróżnicowanych ekosystemach oraz zrównoważony rozwój województwa.

Projekt uchwały Sejmiku Województwa Warmińsko-Mazurskiego zgodnie z art. 23 ust. 3 ustawy z dnia 16 kwietnia 2004 r. o *ochronie przyrody* (Dz. U. z 2016 r. poz. 2134, z późn. zm.) wymaga uzgodnienia z Regionalnym Dyrektorem Ochrony Środowiska w Olsztynie oraz z właściwą miejscowo radą gminy.