

Olsztyn, dnia 27.02.2024 r.

OŚ-PŚ.7244.24.2022

DECYZJA

Na podstawie art. 41 ust. 1, ust. 2 i ust. 3 pkt 1d i ust. 6, art. 43 ust. 1 i ust. 2, art. 44 ust. 1 ustawy z dnia 14 grudnia 2012 r. o odpadach (Dz. U. z 2023 r. poz. 1587 ze zm.) oraz art. 104 ustawy z dnia 14 czerwca 1960 r. - Kodeks postępowania administracyjnego (Dz. U. z 2023 r. poz. 775 ze zm.), po rozpatrzeniu wniosku spółki SERWISTAL Sp. z o.o., ul. Dojazdowa 2A, 19-300 Ełk w sprawie wydania decyzji udzielającej zezwolenia na zbieranie i przetwarzanie odpadów złomu metali na terenie części działki o nr ew. 2754/33, położonej w obrębie 0002 Ełk, na terenie jednostki ewidencyjnej 280501-1 Ełk, zlokalizowanej pod adresem: ul. Dojazdowa 2A w Ełku

orzekam:

- I. Zezwoić spółce SERWISTAL Sp. z o.o., ul. Dojazdowa 2A, 19-300 Ełk (NIP 848-163-98-65) na zbieranie i przetwarzanie odpadów na terenie części działki o nr ew. 2754/33, położonej w obrębie 0002 Ełk, na terenie jednostki ewidencyjnej 280501-1 Ełk, zlokalizowanej pod adresem: ul. Dojazdowa 2A w Ełku i określić:**

- 1. Rodzaj i masę odpadów przewidywanych do przetworzenia w okresie roku.**

Tabela nr 1

Lp.	Kod odpadu	Rodzaj odpadu	Masa odpadów (Mg/rok)
1.	12 01 01	Odpady z toczenia i piłowania żelaza oraz jego stopów	12 000
2.	12 01 02	Cząstki i pyły żelaza oraz jego stopów	1 000
3.	12 01 03	Odpady z toczenia i piłowania metali nieżelaznych	300
4.	15 01 04	Opakowania z metali	500
5.	17 04 02	Aluminium	200
6.	17 04 05	Żelazo i stal	10 000

2. Rodzaj i masę odpadów powstających w wyniku przetwarzania w okresie roku.

Tabela nr 2

Lp.	Kod odpadu	Rodzaj odpadu	Masa odpadów (Mg/rok)
1.	19 12 01	Papier i tektura	100
2.	19 12 02	Metale żelazne	23 500
3.	19 12 03	Metale nieżelazne	500
4.	19 12 04	Tworzywa sztuczne i guma	50
5.	19 12 07	Drewno inne niż wymienione w 19 12 06	50
6.	15 02 02*	Sorbenty, materiały filtracyjne (w tym filtry olejowe nieujęte w innych grupach), tkaniny do wycierania (np. szmaty, ścierki) i ubrania ochronne zanieczyszczone substancjami niebezpiecznymi (np. PCB)	2
7.	15 02 03	Sorbenty, materiały filtracyjne, tkaniny do wycierania (np. szmaty, ścierki) i ubrania ochronne inne niż wymienione w 15 02 02	2
8.	13 01 13*	Inne oleje hydrauliczne	3
9.	15 01 02	Opakowania z tworzyw sztucznych	5
10.	15 01 03	Opakowania z drewna	15

2. Miejsce przetwarzania odpadów:

Miejscem przetwarzania odpadów jest teren znajdujący się na części działki o nr ew. 2754/33 (o powierzchni 7110 m²), położonej w Ełku przy ul. Dojazdowej 2A, w obrębie 0002 Ełk, do której Wnioskodawca posiada tytuł prawny.

3. Dopuszczoną metodę przetwarzania odpadów ze wskazaniem procesu przetwarzania oraz opisem procesu technologicznego z podaniem rocznej mocy przerobowej instalacji.

Stosowaną metodą przetwarzania odpadów będzie proces odzysku R12 – wymiana odpadów w celu poddania ich któremukolwiek z procesów wymienionych w pozycji R1-R11 zgodnie z załącznikiem nr 1 do ustawy o odpadach.

Proces przetwarzania odpadów o kodach 12 01 01, 12 01 02, 12 01 03, 15 01 04, 17 04 02 02, 17 04 05 będzie obejmował poniższe czynności:

- Segregację (sortowanie) elementów złomu metalowego i metali kolorowych na poszczególne frakcje zależne od rodzaju i gabarytów zbieranych oraz magazynowanych odpadów, a także oddzielenie od

ewentualnych zanieczyszczeń typu drewno, tworzywo sztuczne, guma i papier, które mogą znajdować się w dostarczanych odpadach.

- Przetwarzanie odpadów – złomu metali poprzez zgniatanie w kostki w prasach (zgniatarkach).
- Ważenie wytworzonych odpadów (wagi najazdowe – wyjazd).
- Wywóz odpadów przetworzonych do odbiorców posiadających stosowne zezwolenia na zbieranie lub przetwarzanie odpadów o odpowiednich kodach.

Etap zasadniczego przetwarzania odpadów wiąże się ze skierowaniem partii wyselekcjonowanych odpadów metali do maszyny paczkującej, celem zagęszczenia, zgniecenia i uformowania bryły o wymiarach paczek o długości ścian od 40 do 60 cm. W tym procesie wykorzystywane będą maszyny prasujące o różnych siłach zgniotu oraz różnych wielkościach przetworzonego odpadu. Odpady złomu metali zostaną przeniesione za pomocą maszyny przeładunkowej i przemieszczone do komory załadunkowej paczkarki, uruchamiając 3-stopniowy cykl pracy maszyny:

- 1 cykl: zamknięcie komory nasypowej (z jednym odcięciem elementów wystających poza obrys komory),
- 2 cykl: tłok czołowy zgniata materiał przesuując go w komorze paczkarki do oporu,
- 3 cykl: siłownik wypychu zgniata materiał w stronę okna wyjściowego paczkarki. Siła nacisku paczkarki sięga 300 bar. Po otwarciu okna materiał zsuwa się po rampie oraz jest odkładany na pryzmę materiału przetworzonego, z którego będzie podejmowany do załadunku.

Instalacja do przetwarzania odpadów złomu wyposażona będzie w 2 istniejące paczkarki (służące do zagęszczania/zgniatania) o wydajności ok. 3 Mg/h pracujące od 7:00 do 14:00 h/d – max. 84 Mg/d oraz 1 planowaną do montażu paczkarkę o średniej wydajności 15 Mg/h – przy zakładanym czasie pracy od 7:00 do 14:00 h/d – max. 210 Mg/d. Dobowa maksymalna wydajność instalacji do przetwarzania odpadów złomu to – 294 Mg/d, natomiast roczna maksymalna wydajność instalacji wyniesie – 76 440 Mg/rok.

4. Miejsca i sposób magazynowania oraz rodzaj magazynowanych odpadów przetwarzanych i powstających w wyniku przetwarzania.

Odpady będą magazynowane w wydzielonych sekcjach: A, B, C, D, E i F podzielonych na mniejsze sektory od 1 do 20. W sektorach 1-10 magazynowane będą odpady z procesu zbierania oraz przed procesem przetwarzania, natomiast w sektorach oznaczonych 11-20, odpady wytwarzane w procesie przetwarzania. Każde miejsce będzie oznakowane odpowiednim kodem odpadu. Odpady metali magazynowane będą w pryzmach, kontenerach, workach lub pojemnikach. Na miejsce magazynowania odpadów niebezpiecznych, które zostaną wytworzone w

procesie przetwarzania odpadów (zużyty olej oraz zanieczyszczone sorbenty), będzie wydzielony sektor z zadaszeniem, wyposażony w specjalne szczelne, niereagujące z zawartością pojemniki, ustawione na wannie wychwytowej, której objętość umożliwi przejęcie ewentualnych wycieków gromadzonej substancji. Miejsce magazynowania odpadów niebezpiecznych zostanie oznakowane tablicą koloru białego, na której umieszczony będzie napis „odpady niebezpieczne”.

Tabela nr 3

Lp.	Kod odpadu	Rodzaj odpadu	Sposób magazynowania odpadów	Miejsce magazynowania odpadów
Odpady przetwarzane				
1.	12 01 01	Odpady z toczenia i piłowania żelaza oraz jego stopów	Pryzma/pojemniki/kontener/worki	Sektor 1
2.	12 01 02	Cząstki i pyły żelaza oraz jego stopów	Pryzma/pojemniki/kontener/worki	Sektor 2
3.	12 01 03	Odpady z toczenia i piłowania metali nieżelaznych	Pryzma/pojemniki/kontener/worki	Sektor 3
4.	15 01 04	Opakowania z metali	Pryzma/pojemniki/kontener/worki	Sektor 5
5.	17 04 02	Aluminium	Pryzma/pojemniki/kontener/worki	Sektor 8
6.	17 04 05	Żelazo i stal	Pryzma/pojemniki/kontener/worki	Sektor 9
Odpady powstające w wyniku przetwarzania				
7.	19 12 01	Papier i tektura	Pryzma/pojemniki/kontener/worki	Sektor 13
8.	19 12 02	Metale żelazne	Pryzma/pojemniki/kontener/worki	Sektor 14
9.	19 12 03	Metale nieżelazne	Pryzma/pojemniki/kontener/worki	Sektor 20
10.	19 12 04	Tworzywa sztuczne i guma	Pryzma/pojemniki/kontener/worki	Sektor 15
11.	19 12 07	Drewno inne niż wymienione w 19 12 06	Pryzma/pojemniki/kontener/worki	Sektor 16
12.	15 02 02*	Sorbenty, materiały filtracyjne (w tym filtry olejowe nieujęte w innych grupach), tkaniny do wycierania (np. szmaty, ścierki) i ubrania ochronne	W szczelnym pojemniku ustawionym na wannie odciekowej, miejsce wyposażone w zadaszenie	Sektor 17

		zanieczyszczone substancjami niebezpiecznymi (np. PCB)		
13.	15 02 03	Sorbenty, materiały filtracyjne, tkaniny do wycierania (np. szmaty, ścierki) i ubrania ochronne inne niż wymienione w 15 02 02	W szczelnym pojemniku ustawionym na wannie odciekowej, miejsce wyposażone w zadaszenie	Sektor 18
14.	13 01 13*	Inne oleje hydrauliczne	Pryzma/pojemniki/kontener/worki	Sektor 19
15.	15 01 02	Opakowania z tworzyw sztucznych	Pryzma/pojemniki/kontener/worki	Sektor 11
16.	15 01 03	Opakowania z drewna	Pryzma/pojemniki/kontener/worki	Sektor 12

Magazynowanie odpadów powinno odbywać się zgodnie z warunkami określonymi w Rozporządzeniu Ministra Klimatu z dnia 11 września 2020 r. w sprawie szczegółowych wymagań dla magazynowania odpadów (Dz. U. z 2020 r., poz. 1742).

Schemat rozmieszczenia miejsc magazynowych stanowi załącznik nr 1 do niniejszej decyzji.

- 5. Maksymalną masę poszczególnych rodzajów odpadów i maksymalną łączną masę wszystkich rodzajów odpadów, które w tym samym czasie mogą być magazynowane oraz które mogą być magazynowane w okresie roku.**

Tabela nr 4

Lp.	Kod odpadu	Rodzaj odpadu	Maksymalna masa odpadów, które mogą być magazynowane w tym samym czasie	Maksymalna masa odpadów, które mogą być magazynowane w okresie roku
			Mg	
Odpady przetwarzane				
1.	12 01 01	Odpady z toczenia i piłowania żelaza oraz jego stopów	1152,67	12 000
2.	12 01 02	Cząstki i pyły żelaza oraz jego stopów	804,00	1000

3.	12 01 03	Odpady z toczenia i piłowania metali nieżelaznych	204,92	300
4.	15 01 04	Opakowania z metali	500	500
5.	17 04 02	Aluminium	192,20	200
6.	17 04 05	Żelazo i stal	822,90	10 000
Maksymalna łączna masa odpadów, które mogą być magazynowane w tym samym czasie			3 717,40	-
Maksymalna łączna masa odpadów, które mogą być magazynowane w okresie roku			-	24 000,00
Odpady powstające w wyniku przetwarzania				
7.	19 12 01	Papier i tektura	7,02	100
8.	19 12 02	Metale żelazne	1 773,70	23 500
9.	19 12 03	Metale nieżelazne	262,08	500
10.	19 12 04	Tworzywa sztuczne i guma	2,24	50
11.	19 12 07	Drewno inne niż wymienione w 19 12 06	3,53	50
12.	15 02 02*	Sorbenty, materiały filtracyjne (w tym filtry olejowe nieujęte w innych grupach), tkaniny do wycierania (np. szmaty, ścierki) i ubrania ochronne zanieczyszczone substancjami niebezpiecznymi (np. PCB)	0,564	2
13.	15 02 03	Sorbenty, materiały filtracyjne, tkaniny do wycierania (np. szmaty, ścierki) i ubrania ochronne inne niż wymienione w 15 02 02	0,564	2
14.	13 01 13*	Inne oleje hydrauliczne	2,44	3
15.	15 01 02	Opakowania z tworzyw sztucznych	3,18	5
16.	15 01 03	Opakowania z drewna	11,60	15
Maksymalna łączna masa odpadów, które mogą być magazynowane w tym samym czasie			2066,92	-
Maksymalna łączna masa odpadów, które mogą być magazynowane w okresie roku			-	24 227,00

6. Największą masę odpadów, które mogłyby być magazynowane w tym samym czasie w instalacji, obiekcie budowlanym lub jego części lub innym miejscu magazynowania odpadów, wynikającą z wymiarów instalacji, obiektu budowlanego lub jego części lub innego miejsca magazynowania odpadów oraz całkowitą pojemność (wyrażoną w Mg)

instalacji, obiektu budowlanego lub jego części lub innego miejsca magazynowania odpadów.

Tabela nr 5

Lp.	Nazwa strefy magazynowej	Maksymalna łączna masa odpadów magazynowanych w tym samym czasie (Mg)	Największa masa odpadów wynikająca z wymiarów obiektu (Mg)	Całkowita pojemność obiektu (Mg)
1.	SEKCJA A	417,98	417,98	6 946,55
2.	SEKCJA B	804,00	804,00	10 884,25
3.	SEKCJA C	3,668	42,85	173,83
4.	SEKCJA E	2 810,62	2 810,62	12 914,72
5.	SEKCJA F	1 748,15	1 748,15	8 318,34

7. Rodzaje odpadów przewidywanych do zbierania:

Tabela nr 6

Lp.	Kod odpadu	Rodzaj odpadu
1.	12 01 01	Odpady z toczenia i piłowania żelaza oraz jego stopów
2.	12 01 02	Cząstki i pyły żelaza oraz jego stopów
3.	12 01 03	Odpady z toczenia i piłowania metali nieżelaznych
4.	12 01 04	Cząstki i pyły metali nieżelaznych
5.	15 01 04	Opakowania z metali
6.	16 01 17	Metale żelazne
7.	17 04 01	Miedź, brąz, mosiądz
8.	17 04 02	Aluminium
9.	17 04 05	Żelazo i stal
10.	17 04 07	Mieszanki metali

8. Miejsce zbierania odpadów:

Miejscem zbierania odpadów jest teren znajdujący się na, wydzielonej w kształcie prostokąta o powierzchni 7110 m², części działki o nr ew. 2754/33, położonej w Ełku przy ul. Dojazdowej 2A, w obrębie 0002 Ełk, do której Wnioskodawca posiada tytuł prawny. Teren ten jest w całości utwardzony nawierzchnią z płyt betonowych i kostki brukowej oraz ogrodzony płotem z blachy.

9. Miejsca i sposoby magazynowania oraz rodzaje magazynowanych odpadów.

Tabela nr 7

Lp.	Kod odpadu	Rodzaj odpadu	Sposób magazynowania odpadów	Miejsce magazynowania odpadów
SEKCJA A				
1.	12 01 03	Odpady z toczenia i piłowania metali nieżelaznych	Pryzma/pojemniki/kontener/worki	Sektor 3
2.	12 01 04	Cząstki i pyły metali nieżelaznych	Pryzma/pojemniki/kontener/worki	Sektor 4
3.	17 04 02	Aluminium	Pryzma/pojemniki/kontener/worki	Sektor 8
4.	12 01 01	Odpady z toczenia i piłowania żelaza oraz jego stopów	Pryzma/pojemniki/kontener/worki	Sektor 1
5.	17 04 01	Miedź, brąz, mosiądz	Pryzma/pojemniki/kontener/worki	Sektor 7
SEKCJA B				
6.	17 04 05	Żelazo i stal	Pryzma/pojemniki/kontener/worki	Sektor 9
7.	12 01 02	Cząstki i pyły żelaza oraz jego stopów	Pryzma/pojemniki/kontener/worki	Sektor 2
SEKCJA D				
8.	17 04 07	Mieszanki metali	Pryzma/pojemniki/kontener/worki	Sektor 10
9.	16 01 17	Metale żelazne	Pryzma/pojemniki/kontener/worki	Sektor 6
SEKCJA F				
10.	15 01 04	Opakowania z metali	Pryzma/pojemniki/kontener/worki	Sektor 5

Odpady będą magazynowane w wydzielonych sekcjach A, B, D, i F, w sektorach od 1 do 10, w sposób zapobiegający mieszaniu się poszczególnych rodzajów odpadów. Odpady będą gromadzone w pryzmach, pojemnikach, kontenerach lub workach, które będą oznakowane odpowiednim kodem.

10. Maksymalną masę poszczególnych rodzajów odpadów i maksymalną łączną masę wszystkich rodzajów odpadów, które w tym samym czasie mogą być magazynowane oraz które mogą być magazynowane w okresie roku:

Tabela nr 8

Lp.	Kod odpadu	Rodzaj odpadu	<u>Maksymalne masy poszczególnych rodzajów odpadów, które mogą być magazynowane</u>

			w tym samym czasie	w okresie roku
			Mg	
1.	12 01 03	Odpady z toczenia i piłowania metali nieżelaznych	204,92	1 100
2.	12 01 04	Cząstki i pyły metali nieżelaznych	253,80	300
3.	17 04 02	Aluminium	192,20	700
4.	12 01 01	Odpady z toczenia i piłowania żelaza oraz jego stopów	548,80	5 000
5.	17 04 01	Miedź, brąz, mosiądz	234,00	250
6.	17 04 05	Żelazo i stal	3404,56	5 000
7.	12 01 02	Cząstki i pyły żelaza oraz jego stopów	804,00	1 000
8.	17 04 07	Mieszanki metali	114,30	150
9.	16 01 17	Metale żelazne	135,00	150
10.	15 01 04	Opakowania z metali	540,71	1 800
Łączna masa wszystkich rodzajów odpadów, które mogą być magazynowe w tym samym czasie wynosi 6 432,29 Mg				
Łączna masa wszystkich rodzajów odpadów, które mogą być magazynowe w ciągu roku wynosi 15 450,00 Mg				

11. Największą masę odpadów, które mogłyby być magazynowane w tym samym czasie w instalacji, obiekcie budowlanym lub jego części lub innym miejscu magazynowania odpadów, wynikającą z wymiarów instalacji, obiektu budowlanego lub jego części lub innego miejsca magazynowania odpadów oraz całkowitą pojemność (wyrażoną w Mg) instalacji, obiektu budowlanego lub jego części lub innego miejsca magazynowania odpadów:

Tabela nr 9

Lp.	Nazwa strefy magazynowej	Największa masa odpadów wynikająca z wymiarów obiektu (Mg)	Całkowita pojemność obiektu (Mg)
1.	SEKCJA A	1 433,72	6 946,55
2.	SEKCJA B	4 208,56	10 884,25
3.	SEKCJA D	249,30	877,50
4.	SEKCJA F	540,71	8 318,34

12. Opis stosowanej metody zbierania odpadów.

Zbieranie odpadów będzie obejmowało poniższe czynności:

- Sprawdzenie pod kątem jakościowym materiału, mające na celu określenie stopnia zanieczyszczenia,
- Skup odpadów (przyjęcie złomu od dostawcy),
- Ważenie przyjmowanych odpadów (wagi najazdowe – wyjazd na pełno, wyjazd na pusto),
- Rozładunek ręczny lub przy użyciu ładowarki chwytakowej, w zależności od rodzaju i ilości,
- Kondycjonowanie odpadów poprzez wizualną klasyfikację, a następnie sortowanie, separacja i segregacja w tym oczyszczanie z innych elementów (odpadów) nienadających się do dalszego zagospodarowania,
- Magazynowanie selektywne odpadów w kontenerach i na przyzmach (odpadów zbieranych i przewidzianych do przetworzenia),
- Przemieszczanie odpadów przy użyciu ładowarki wyposażonej w chwytak w celu załadowania odpadów nieprzetworzonych bezpośrednio na transport samochodowy bądź kolejowy lub do miejsc gromadzenia w ramach zbierania odpadów,
- Ważenie odpadów przewidzianych do transportu (wagi najazdowe – wyjazd auto pełne, waga wyjazdowa auto na pusto lub ważenie na wadze wyjazdowej kontenerów morskich),
- Wywóz zebranych odpadów do odbiorców posiadających stosowne zezwolenia na zbieranie lub przetwarzanie odpadów o odpowiednich kodach.

Zbierane odpady dostarczane będą głównie własnym transportem samochodowym do przewozu kontenerów, co pozwoli na ich sprawny przeładunek, segregację, przetwarzanie i wywóz, lub środkami transportu należącymi do innych podmiotów, które mogą prowadzić działalność w zakresie transportu odpadów. Ważenie odpadów odbywać się będzie na dwóch wagach najazdowych znajdujących się na sąsiednich działkach przy bramach wjazdowych/wyjazdowych na działce o nr 2875 oraz o nr 2754/13.

13. Wymagania wynikające z warunków ochrony przeciwpożarowej instalacji, obiektu budowlanego lub jego części lub innego miejsca magazynowania odpadów:

- Przestrzeganie warunków ochrony przeciwpożarowej zawartych w operacie przeciwpożarowym oraz postanowieniu Komendanta Powiatowego Państwowej Straży Pożarnej w Ełku z dnia 20.06.2023 r., znak: PZ.52805.03.2023.1, uzgadniającym te warunki;
- Przestrzeganie przeciwpożarowych wymagań techniczno-budowlanych, instalacyjnych i technologicznych;

- Zapewnienie, aby instalacje, obiekty budowlane lub ich części oraz inne miejsca przeznaczone do magazynowania odpadów, były wyposażone, uruchamiane, użytkowane i zarządzane w sposób ograniczający możliwość powstania pożaru;
- Wyposażenie budynków, obiektów budowlanych lub terenu w wymagane urządzenia przeciwpożarowe i gaśnice;
- Zapewnienie konserwacji oraz naprawy urządzeń przeciwpożarowych i gaśnic w sposób gwarantujący ich sprawne i niezawodne funkcjonowanie;
- Zapewnienie osobom przebywającym na terenie instalacji bezpieczeństwa i możliwości ewakuacji;
- Przygotowanie budynków, obiektów budowlanych lub terenu do prowadzenia akcji ratowniczej;
- Zapewnienie nośności ogniowej konstrukcji przez określony czas;
- Zapewnienie ograniczenia rozprzestrzeniania się ognia i dymu w ich obrębie;
- Zapewnienie ograniczenia rozprzestrzeniania się pożaru na sąsiednie obiekty budowlane lub tereny przyległe;
- Zapewnienie instalacji i urządzeń elektrycznych o stopniu bezpieczeństwa odpowiadającym występującemu zagrożeniu pożarowemu lub zagrożenia wybuchem;
- Zapewnienie dróg pożarowych;
- Zapewnienie wody do celów przeciwpożarowych;
- Zapewnienie oznakowania znakami bezpieczeństwa;
- Zapoznanie pracowników z przepisami przeciwpożarowymi;
- Uwzględnienie bezpieczeństwa ekip ratowniczych, a w szczególności zapewnienie warunków do podejmowania przez te ekipy działań gaśniczych;
- Ustalenie sposobów postępowania na wypadek powstania pożaru.

II. Zobowiązać SERWISTAL Sp. z o.o. do:

- Prowadzenia działalności w sposób niepowodujący zagrożenia dla zdrowia, życia ludzi i środowiska,
- Prowadzenia działalności w sposób zgodny z przepisami z zakresu gospodarowania odpadami,
- Selektywnego magazynowania odpadów w wydzielonych i oznakowanych miejscach, zgodnie z warunkami określonymi w Rozporządzeniu Ministra Klimatu z dnia 11 września 2020 r. w sprawie szczegółowych wymagań dla magazynowania odpadów (Dz. U. z 2020 r., poz. 1742).
- Prowadzenia jakościowej i ilościowej ewidencji odpadów zgodnie z przyjętą klasyfikacją i wzorami dokumentów,
- Systematycznego kontrolowania miejsc magazynowania, zbierania i przetwarzania odpadów,
- Przekazywania odpadów powstających w wyniku przetwarzania uprawnionym jednostkom posiadającym wymagane przepisami ustawy o odpadach zezwolenia na transport, odzysk i/lub unieszkodliwianie odpadów,

- Magazynowania odpadów niebezpiecznych w wyznaczonym, zadaszonym sektorze, w szczelnych pojemnikach, ustawionych w wannie odciekowej, a następnie przekazywania odpadów do unieszkodliwienia innym podmiotom, zgodnie z obowiązującymi przepisami w zakresie gospodarowania odpadami,

III. Określić czas obowiązywania zezwolenia na zbieranie i przetwarzanie odpadów do 26 lutego 2034 r.

UZASADNIENIE

Pismem z dnia 03.10.2022 r. (data wpływu do tut. Organu – 04.10.2022 r.) *SERWISTAL Sp. z o.o.*, 19-300 Ełk, ul. Dojazdowa 2A, wystąpiła do tut. Organu z wnioskiem w sprawie wydania zezwolenia na zbieranie i przetwarzanie odpadów złomu metali na terenie części działki o nr ew. 2754/27, położonej w obrębie 0002 Ełk, na terenie jednostki ewidencyjnej 280501-1 Ełk, zlokalizowanej pod adresem: ul. Dojazdowa 2A w Ełku.

W toku prowadzonego postępowania Spółka w piśmie z dnia 26.06.2023 r. (data wpływu do tut. Organu 28.06.2023 r.) poinformowała, że dokonano podziału nieruchomości, na której położona jest instalacja objęta wnioskiem i przedłożyła poprawiony wniosek. Działka o nr ewid. 2754/27 została podzielona na dwie działki o nr 2754/33 i 2754/32. Z treści przedłożonego aneksu do wniosku wynika, iż zbieranie i przetwarzanie odpadów będzie się odbywało na części działki o nr 2754/33, położonej w obrębie 0002 Ełk, na terenie jednostki ewidencyjnej 280501-1 Ełk, zlokalizowanej pod adresem: ul. Dojazdowa 2A w Ełku, do której Spółka posiada prawo własności.

Spółka posiada decyzję Starosty Ełckiego z dnia 28.02.2013 r., znak: R.6233.9.2013 zezwalającą na zbieranie odpadów w Ełku, przy ul. Dojazdowej 2A, 19-300 Ełk, której termin obowiązywania został określony w tej decyzji na 28.02.2023 r. Jednakże w związku z art. 226a ust. 1 ustawy z dnia 14 grudnia 2012 r. o odpadach (Dz. U. z 2023 r. poz. 1587 ze zm.), w okresie do dnia 31 grudnia 2025 r. zezwolenie na zbieranie odpadów lub zezwolenie na przetwarzanie odpadów nie wygasa ze względu na upływ czasu, na jaki zostało wydane, jeżeli posiadacz odpadów w terminie nie później niż trzy miesiące przed upływem tego czasu złoży wniosek o wydanie nowego zezwolenia na zbieranie odpadów lub zezwolenia na przetwarzanie odpadów.

Podmiot zgodnie z powyższym przepisem złożył do tut. Organu wniosek o wydanie nowego zezwolenia na zbieranie i przetwarzanie odpadów w terminie trzech miesięcy przed upływem czasu na jaki zostało wydane, tj. w dniu 04.10.2022 r.

Z uwagi na powyższe decyzja Starosty Ełckiego z dnia 28.02.2013 r., znak: R.6233.9.2013 nie wygasa w dniu 01.03.2023 r. Zgodnie z art. 226a ust. 2 pkt 1 ustawy o odpadach dotychczasowe zezwolenie na zbieranie odpadów, wygaśnie w dniu następującym po dniu, w którym nowe zezwolenie stanie się ostateczne. Wobec powyższego nie było potrzeby wygaszania dotychczas obowiązującego zezwolenia.

Zgodnie z art. 41 ust. 3 pkt 1a ustawy z dnia 14 grudnia 2012 r. o odpadach (Dz. U. z 2023 r. poz. 1587 ze zm.) organem właściwym do wydania niniejszej decyzji jest marszałek województwa.

Na podstawie art. 32 ust. 2, 3 ustawy z dnia 6 marca 2018 r. Prawo przedsiębiorców (Dz. U. z 2023 r. poz. 221 ze zm.) wysłano Stronie pismo z dnia 07.10.2022 r., znak: OŚ-PŚ.7244.24.2022 potwierdzające przyjęcie wniosku.

Następnie pismem z dnia 10.11.2022 r. tut. Organ, wezwał Wnioskodawcę do uzupełnienia wniosku. W dniu 15.12.2022 r. do tut. Organu wpłynęło uzupełnienie.

Po przeanalizowaniu przedłożonego uzupełnienia tut. Organ pismem z dnia 02.03.2022 r. ponownie wezwał Stronę do uzupełnienia braków merytorycznych we wniosku oraz do złożenia wyjaśnień.

Pismami z 28.03.2023 r., 28.04.2023 r. oraz 01.06.2023 r. Spółka zwróciła się do tut. Organu z prośbą o prolongatę terminu na uzupełnienie wniosku, na co tut. Organ kolejno pismami z 31.03.2023 r., 05.05.2023 r. oraz 09.06.2023 r. wyraził zgodę.

W dniu 28.06.2023 r. wpłynęło do tut. Organu pismo, stanowiące uzupełnienie merytoryczne do powyższego wniosku.

W toku postępowania tut. Organ pismami z dnia 26.09.2023 r., na podstawie art. 41 ust. 6a ustawy z dnia 14 grudnia 2012 r. o odpadach (Dz. U. z 2023 r., poz. 1587 ze zm.) zwrócił się do Prezydenta Ełku z prośbą o wydanie opinii w przedmiotowej sprawie oraz o określenie czy planowane przedsięwzięcie jest zgodne z przepisami prawa miejscowego, a także zgodnie z art. 41a ust. 1a i ust. 2 ustawy z dnia 14 grudnia 2012 r. o odpadach do Komendanta Powiatowego Państwowej Straży Pożarnej w Ełku o przeprowadzenie kontroli instalacji oraz miejsc magazynowania odpadów w zakresie spełniania wymagań określonych w przepisach dotyczących ochrony przeciwpożarowej.

W dniu 16.10.2023 r. wpłynęło do tut. Organu postanowienie Prezydenta Ełku (znak: MK-OE.6220.11.2023.RK), w którym pozytywnie zaopiniowano wydanie zezwolenia na zbieranie i przetwarzanie odpadów oraz poinformowano, że przedsięwzięcie polegające na zbieraniu oraz przetwarzaniu odpadów złomu metali, na działce geodezyjnej numer 2754/33, w obrębie 2 w Ełku położonej przy ulicy Dojazdowej 2A jest zgodne z przepisami prawa miejscowego. W dniu 16.10.2023 r. wpłynęło również postanowienie Komendanta Powiatowego Państwowej Straży Pożarnej w Ełku (znak: PZ.52805.03.2023.4), w którym stwierdzono spełnienie wymagań określonych w przepisach dotyczących ochrony przeciwpożarowej oraz zgodność z warunkami ochrony przeciwpożarowej określonymi w operacie przeciwpożarowym.

Następnie pismem z dnia 20.10.2023 r. tut. Organ, działając z upoważnienia art. 41a ust. 1 i ust. 2 ustawy z dnia 14 grudnia 2012 r. o odpadach (Dz. U. z 2023 r., poz. 1587 ze zm.) zwrócił do Wojewódzkiego Inspektora Ochrony Środowiska w Olsztynie z prośbą o przeprowadzenie kontroli podmiotu oraz miejsc magazynowania odpadów w zakresie spełniania wymagań określonych w przepisach ochrony środowiska.

W dniu 06.12.2023 r. odbyła się kontrola miejsc magazynowania odpadów przeprowadzona przez Wojewódzkiego Inspektora Ochrony Środowiska w Olsztynie z

udziałem przedstawiciela tut. Organu. Z kontroli sporządzony został protokół nr GIZ 231/2023.

Następnie postanowieniem z dnia 13.12.2023 r., znak: WIOŚ-G-I.7060.1.23.2023.cw.kt, Warmińsko-Mazurski Wojewódzki Inspektor Ochrony Środowiska w Olsztynie stwierdził, że miejsca magazynowania odpadów, w których ma być prowadzone zbieranie i przetwarzanie odpadów spełniają wymagania określone w przepisach ochrony środowiska.

Po zgromadzeniu całości materiału dowodowego Marszałek Województwa Warmińsko-Mazurskiego postanowieniem z dnia 12.12.2023 r., znak: OŚ-PŚ.7244.24.2022 określił Spółce formę i wysokość zabezpieczenia roszczeń na pokrycie kosztów wykonania zastępczego obowiązku wynikającego z art. 47 ust. 5 ustawy z dnia 14 grudnia 2012 r. o odpadach, w tym usunięcia odpadów i ich zagospodarowania łącznie z odpadami stanowiącymi pozostałości z akcji gaśniczej lub usunięcia negatywnych skutków w środowisku lub szkód w środowisku w rozumieniu ustawy z dnia 13 kwietnia 2007 r. o zapobieganiu szkodom w środowisku i ich naprawie, powstałych w ramach prowadzonej działalności polegającej na zbieraniu i przetwarzaniu odpadów złomu metali zlokalizowanej na terenie działki o nr ew. 2754/33, w obrębie 0002 Ełk, m. Ełk, w formie depozytu w kwocie 84 235,56 zł (słownie: osiemdziesiąt cztery tysiące dwieście trzydzieści pięć złotych, pięćdziesiąt sześć groszy). W dniu 20.12.2023 r. Spółka wpłaciła na konto tut. Organu wymagane zabezpieczenie roszczeń w ww. kwocie.

Przewidywany okres prowadzenia działalności w zakresie zbierania i przetwarzania odpadów określono na 10 lat, zgodnie z wnioskiem Strony.

W celu zapewnienia Stronie możliwości czynnego udziału w postępowaniu, stosownie do zapisów art. 10 § 1 ustawy z dnia 14 czerwca 1960 r. – Kodeks postępowania administracyjnego (Dz. U. z 2023 r. poz. 775 ze zm.), przed wydaniem decyzji, pismem z dnia 23.01.2024 r. poinformowano Stronę o przysługującym jej prawie wypowiedzenia się co do zebranych dowodów i materiałów oraz zgłoszonych żądań. Pismem z dnia 26.02.2024 r. Strona odniosła się do powyższego pisma, prosząc o naniesienie korekty w tabeli nr 22 stanowiącej aneks do wniosku.

Po przeanalizowaniu przedłożonego wniosku stwierdzono, że spełnia on wymogi wynikające z ustawy z dnia 14 grudnia 2012 r. o odpadach (Dz. U. z 2023 r. poz. 1587 ze zm.). Właściwe postępowanie z odpadami nie będzie powodowało zagrożenia dla życia, zdrowia ludzi lub dla środowiska.

Wobec powyższego orzeczono jak w sentencji.

Pouczenie

Od niniejszej decyzji służy stronie prawo wniesienia odwołania do Ministra Klimatu i Środowiska za pośrednictwem Marszałka Województwa Warmińsko-Mazurskiego w terminie 14 dni od daty jej doręczenia.

W trakcie biegu terminu do wniesienia odwołania Strona może zrzec się prawa do wniesienia odwołania wobec organu administracji publicznej, który

wydał decyzję. Z dniem doręczenia organowi administracji publicznej oświadczenia o zrzeczeniu się prawa do wniesienia odwołania przez ostatnią ze Stron postępowania, decyzja staje się ostateczna i prawomocna, co oznacza, iż brak jest możliwości zaskarżenia decyzji do Wojewódzkiego Sądu Administracyjnego.

Jeżeli niniejsza decyzja została wydana z naruszeniem przepisów postępowania, a konieczny do wyjaśnienia zakres sprawy ma istotny wpływ na jej rozstrzygnięcie, na zgodny wniosek wszystkich Stron zawarty w odwołaniu, organ odwoławczy przeprowadza postępowanie wyjaśniające w zakresie niezbędnym do rozstrzygnięcia sprawy. Organ odwoławczy przeprowadza postępowanie wyjaśniające także wówczas, gdy jedna ze Stron zawarła w odwołaniu wniosek o przeprowadzenie przez organ odwoławczy postępowania wyjaśniającego w zakresie niezbędnym do rozstrzygnięcia sprawy, a pozostałe Strony wyraziły na to zgodę w terminie czternastu dni od dnia doręczenia im zawiadomienia o wniesieniu odwołania, zawierającego wniosek o przeprowadzenie przez organ odwoławczy postępowania wyjaśniającego w zakresie niezbędnym do rozstrzygnięcia sprawy.

Wszelkie zmiany w sposobie prowadzenia działalności w zakresie zbierania i przetwarzania odpadów, w stosunku do stanu przedstawionego we wniosku, wymagają aktualizacji decyzji w celu zatwierdzenia nowych warunków korzystania ze środowiska.

Z upoważnienia
Marszałka Województwa Warmińsko-Mazurskiego
Bogdan Meina
Dyrektor Departamentu Ochrony Środowiska

Otrzymują:

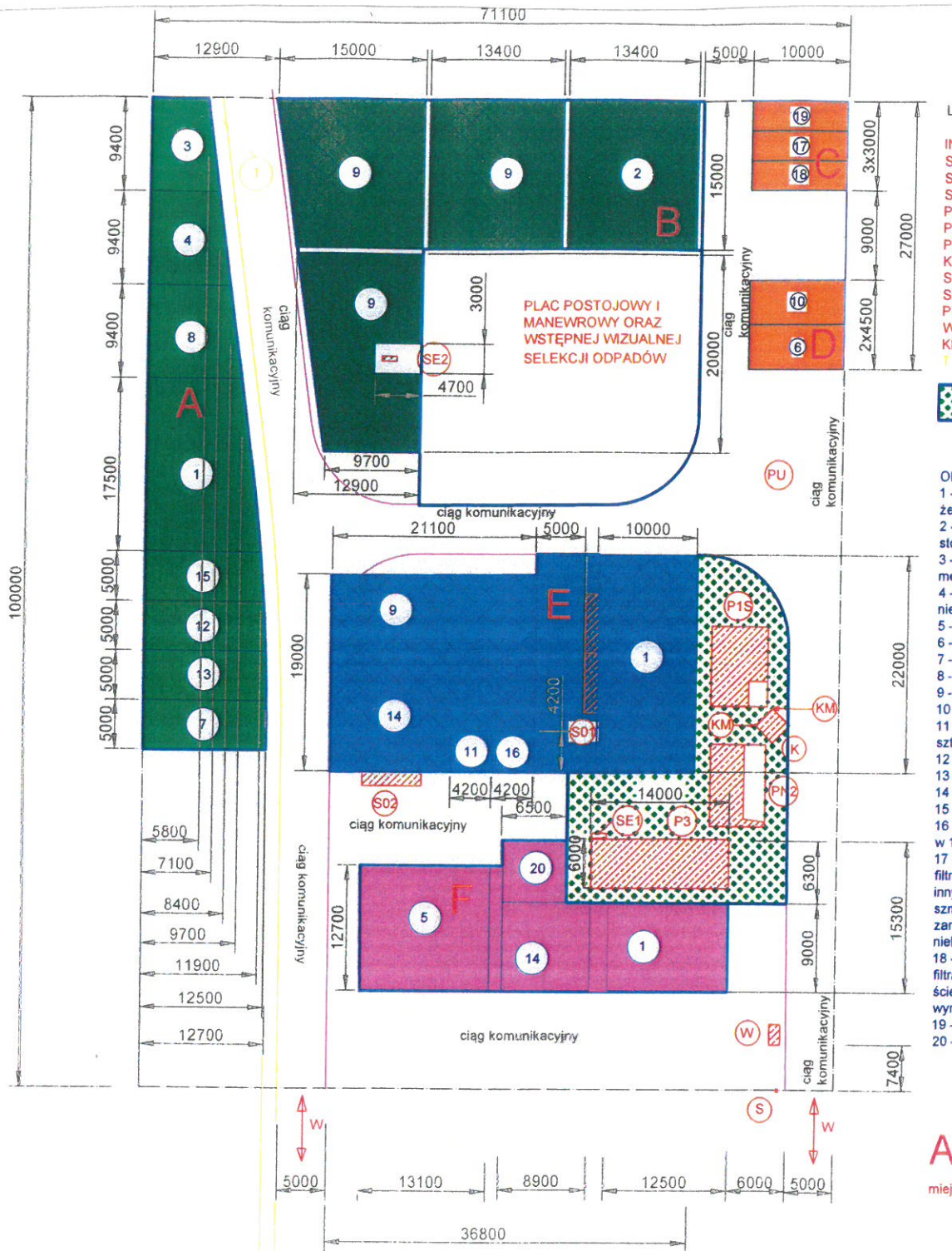
1. SERWISTAL Sp. z o.o., ul. Dojazdowa 2A, 19-300 Ełk
2. a/a (2 egz.)

Do wiadomości:

1. Warmińsko-Mazurski Wojewódzki Inspektor Ochrony Środowiska – ePUAP
2. Prezydent Ełku – ePUAP

Za wydanie decyzji uiszczono w dniu 03.10.2022 r. opłatę skarbową w wysokości 616,00 zł zgodnie z ustawą z 16 listopada 2006 r. o opłacie skarbowej (Dz. U. z 2020 r. poz. 1546 ze zm.). Opłatę wniesiono przelewem na konto Urzędu Miasta w Olsztynie nr 63 1020 3541 0000 5002 0290 3227.

Załącznik nr 1 do decyzji Marszałka Województwa Warmińsko-Mazurskiego z dnia 27 lutego 2024, znak: OŚ-PŚ.7244.24.2022.



LEGENDA:

- INFRASTRUKTURA**
 S - słup Ø 170mm
 SO1 - ściana 1300x12000mm
 SO2 - ściana 1300x6000mm
 PN2 - paczarka N2
 P1S - paczarka 1S
 P3 - paczarka 3
 K - kontener
 SE1 - skrzynka elektryczna 1
 SE2 - skrzynka elektryczna 2
 PU - powierzchnia utwardzona
 W - wjazd/wyjazd
 KM - kamery monitoringu
 T - tory kolejowe

- teren prowadzenia procesu przetwarzania

ODPADY

- 1 - (120101) - odpady z toczenia i piłowani: żelaza oraz jego stopów
- 2 - (120102) - cząstki i pyły żelaza oraz jego stopów
- 3 - (120103) - odpady z toczenia i piłowani: metali nieżelaznych
- 4 - (120104) - cząstki i pyły metali nieżelaznych
- 5 - (150104) - opakowania z metali
- 6 - (160117) - metale żelazne
- 7 - (170401) - miedź, brąz, mosiądz
- 8 - (170402) - aluminium
- 9 - (170405) - żelazo i stal
- 10 - (170407) - mieszaniny metali
- 11 - (150102) - opakowania z tworzyw sztucznych
- 12 - (150103) - opakowania z drewna
- 13 - (191201) - papier i tektura
- 14 - (191202) - metale żelazne
- 15 - (191204) - tworzywa sztuczne i guma
- 16 - (191207) - drewno i inne nie wymienione w 191206
- 17 - (150202*) - sorbenty, materiały filtracyjne (w tym filtry olejowe nieujęte w innych grupach), tkaniny do wycierania (np. szmaty, ściereki) i ubrania ochronne zanieczyszczone substancjami niebezpiecznymi (np. PCB)
- 18 - (150203) - sorbenty, materiały filtracyjne, tkaniny do wycierania (np. szmaty, ściereki) i ubrania ochronne inne niż wymienione w 150202
- 19 - (130113*) - inne oleje hydrauliczne
- 20 - (191203) - metale nieżelazne

A, B, C, D, E, F -

miejsca magazynowania odpadów



Z upoważnienia
 Marszałka Województwa Warmińsko-Mazurskiego

Bogdan Meina
 Dyrektor Departamentu Ochrony Środowiska

SKUP ŻŁOMU
 Zbieranie odpadów

Skala 1:250 [mm]

