

Projekt

z dnia 25 sierpnia 2022 r.

Zatwierdzony przez

**UCHWAŁA Nr
SEJMIKU WOJEWÓDZTWA WARMIŃSKO-MAZURSKIEGO**

z dnia 2022 r.

**w sprawie Obszaru Chronionego Krajobrazu Otuliny Mazurskiego Parku Krajobrazowego -
Ruciane-Nida**

Na podstawie art. 23 ust. 2 i 3 ustawy z dnia 16 kwietnia 2004 r. *o ochronie przyrody* (Dz. U. z 2022 r. poz. 916 i 1726) uchwała się, co następuje:

§ 1. Obszar Chronionego Krajobrazu Otuliny Mazurskiego Parku Krajobrazowego - Ruciane-Nida, zwany dalej „Obszarem”, o powierzchni 1532,63 ha położony jest w województwie warmińsko-mazurskim, w powiecie piskim na terenie gminy Ruciane-Nida.

§ 2. Granica Obszaru w postaci wykazu współrzędnych punktów załamania granicy w układzie współrzędnych prostokątnych płaskich PL-1992 określona została w Załączniku Nr 1.

§ 3. Granicę Obszaru określoną zgodnie z § 2 przedstawia pogładowo mapa, stanowiąca Załącznik Nr 2.

§ 4. 1. Ustalenia dotyczące czynnej ochrony ekosystemów leśnych Obszaru:

- 1) utrzymanie ciągłości i trwałości ekosystemów leśnych; niedopuszczanie do ich nadmiernego użytkowania;
- 2) wspieranie procesów sukcesji naturalnej przez inicjowanie i utrwalanie naturalnego odnowienia o składzie i strukturze odpowiadającej siedlisku; tam gdzie nie są możliwe odnowienia naturalne - używanie do odnowień gatunków miejscowego pochodzenia przy ograniczaniu gatunków obcych rodzimej florze czy też modyfikowanych genetycznie;
- 3) zwiększanie udziału gatunków domieszkowych i biocenotycznych; tworzenie układów ekotonowych z tych gatunków;
- 4) pozostawianie drzew o charakterze pomnikowym, przestojów, drzew dziuplastych oraz części drzew obumarłych aż do całkowitego ich rozkładu;
- 5) zwiększanie istniejącego stopnia pokrycia terenów drzewostanami, w szczególności na terenach porolnych tam, gdzie z przyrodniczego i ekonomicznego punktu widzenia jest to możliwe; sprzyjanie tworzeniu zwartych kompleksów leśnych; tworzenie i utrzymywanie leśnych korytarzy ekologicznych ze szczególnym uwzględnieniem możliwości migracji dużych ssaków;
- 6) utrzymywanie, a w razie potrzeby podwyższanie poziomu wód gruntowych, w szczególności na siedliskach wilgotnych i bagiennych, tj. w borach bagiennych, olsach i łęgach; budowa zbiorników małej retencji jako zbiorników wielofunkcyjnych, w szczególności podwyższających różnorodność biologiczną w lasach;
- 7) zachowanie i utrzymywanie w stanie zbliżonym do naturalnego istniejących śródleśnych cieków, mokradeł, polan, torfowisk, wrzosowisk oraz muraw napiaskowych; niedopuszczanie do ich nadmiernego wykorzystania dla celów produkcji roślinnej lub sukcesji;
- 8) zwalczanie szkodników owadzych i patogenów grzybowych, a także ograniczanie szkód łowieckich poprzez zastosowanie metod mechanicznych lub biologicznych; metody chemicznego zwalczania powinny stosować się tylko przy braku innych alternatywnych metod;
- 9) stopniowe usuwanie gatunków obcego pochodzenia, chyba że zaleca się ich stosowanie w ramach przyjętych zasad hodowli lasu;

- 10) ochrona stanowisk chronionych gatunków roślin, zwierząt i grzybów; w przypadkach stwierdzenia obiektów i powierzchni cennych przyrodniczo (stanowiska rzadkich i chronionych roślin, zwierząt, grzybów oraz pozostałości naturalnych ekosystemów) wnioskowanie do właściwego organu o ich ochronę;
 - 11) kształtowanie właściwej struktury populacji zwierząt, roślin i grzybów stanowiących komponent ekosystemu leśnego;
 - 12) opracowanie i wdrażanie programów czynnej ochrony oraz reintrodukcji i restytucji gatunków rzadkich, zagrożonych;
 - 13) wykorzystanie lasów dla celów rekreacyjno-krajoznawczych i edukacyjnych w oparciu o wyznaczone szlaki turystyczne oraz istniejące i nowe ścieżki edukacyjno-przyrodnicze wyposażone w elementy infrastruktury turystycznej i edukacyjnej zharmonizowanej z otoczeniem;
 - 14) prowadzenie racjonalnej gospodarki łowieckiej, w szczególności poprzez dostosowanie liczebności populacji zwierząt łownych związanych z ekosystemami leśnymi do warunków środowiskowych.
2. Ustalenia dotyczące czynnej ochrony nieleśnych ekosystemów lądowych Obszaru:
- 1) przeciwdziałanie zarastaniu łąk, pastwisk i torfowisk poprzez koszenie i wypas, a także mechaniczne usuwanie samosiewów drzew i krzewów na terenach otwartych, a w razie konieczności także karczowanie z usunięciem biomasy z pozostawieniem kęp drzew i krzewów;
 - 2) propagowanie wśród rolników działań zmierzających do utrzymania trwałych użytków zielonych w ramach zwykłej, dobrej praktyki rolniczej, a także działań rolno-środowiskowo-klimatycznych - zgodnie z wymogami zbiorowisk łąkowych; propagowanie dominacji gospodarstw prowadzących produkcję mieszaną, w tym preferowanie hodowli bydła opartej o wypas metodą pastwiskową; zalecana jest ochrona i hodowla lokalnych starych odmian drzew i krzewów owocowych oraz ras zwierząt; promowanie agroturystyki i rolnictwa ekologicznego;
 - 3) maksymalne ograniczanie zmiany użytków zielonych na grunty orne; niedopuszczanie do przeorywania użytków zielonych; propagowanie powrotu do użytkowania łąkowego gruntów wykorzystywanych dotychczas jako rolne wzdłuż rowów i lokalnych obniżen terenowych;
 - 4) preferowanie ochrony roślin metodami biologicznymi;
 - 5) ochrona zieleni wiejskiej: zadrzewień, zakrzewień, parków wiejskich oraz kształtowanie zróżnicowanego krajobrazu rolniczego poprzez ochronę istniejących oraz formowanie nowych zakrzewień i zadrzewień śródpolnych i przydrożnych;
 - 6) zachowanie śródpolnych torfowisk, zabagnień, podmokłości oraz oczek wodnych;
 - 7) zachowanie zbiorowisk wydmych, śródpolnych muraw napiaskowych, wrzosowisk i psiar;
 - 8) melioracje odwadniające, w tym regulowanie odpływu wody z sieci rowów, winno być realizowane jedynie w ramach racjonalnej gospodarki rolnej, przy zachowaniu w stanie nienaruszonym terenów podmokłych, w tym torfowisk i obszarów wodno-błotnych oraz obszarów źródliskowych cieków;
 - 9) eliminowanie nielegalnego eksploataowania surowców mineralnych oraz rekultywacja terenów powyrobiskowych; w szczególnych przypadkach, gdy w wyrobisku ukształtowały się właściwe biocenozy wzbogacające lokalną różnorodność biologiczną, przeprowadzenie rekultywacji nie jest wskazane, zalecane jest podjęcie działań ochronnych w celu ich zachowania;
 - 10) utrzymywanie i w razie konieczności odtwarzanie lokalnych i regionalnych korytarzy ekologicznych;
 - 11) prowadzenie racjonalnej gospodarki łowieckiej, m.in. poprzez dostosowanie liczebności populacji zwierząt łownych związanych z ekosystemami otwartymi do warunków środowiskowych;
 - 12) melioracje nawadniające zalecane są w przypadku stwierdzonego niekorzystnego dla racjonalnej gospodarki rolnej obniżenia poziomu wód gruntowych.
3. Ustalenia dotyczące czynnej ochrony ekosystemów wodnych:

- 1) zachowanie i ochrona zbiorników wód powierzchniowych wraz z pasem roślinności okalającej, poza rowami melioracyjnymi;
- 2) wyznaczenie lokalizacji nowych wałów przeciwpowodziowych w oparciu o rzeczywistą konieczność ochrony człowieka i jego mienia przed powodzią; w miarę możliwości wały należy lokalizować jak najdalej od koryta rzeki wykorzystując naturalną rzeźbę terenu;
- 3) tworzenie stref buforowych wokół zbiorników wodnych w postaci pasów zadrzewień i zakrzewień celem ograniczenia spływu substancji biogennych i zwiększenia różnorodności biologicznej;
- 4) prowadzenie prac regulacyjnych i utrzymaniowych rzek tylko w zakresie niezbędnym dla rzeczywistej ochrony przeciwpowodziowej;
- 5) ograniczanie zabudowy na krawędziach wysoczyznowych w celu zachowania ciągłości przyrodniczo-krajobrazowej oraz ochrony krawędzi tarasów rzecznych przed ruchami osuwiskowymi;
- 6) rozpoznanie okresowych dróg migracji zwierząt, których rozwój związany jest bezpośrednio ze środowiskiem wodnym (w szczególności płazów) oraz podejmowanie działań w celu ich ochrony;
- 7) wznoszenie nowych budowli piętrzących na ciekach, rowach i kanałach (retencja korytowa) winno być poprzedzone analizą bilansu wodnego zlewni;
- 8) zapewnienie swobodnej migracji rybnom w ciekach poprzez budowę przepławek na istniejących i nowych budowlach piętrzących;
- 9) utrzymanie i wprowadzanie zakrzewień wokół zbiorników wodnych, w szczególności starorzeczy i oczek wodnych, jako bariery ograniczającej dostęp do linii brzegowej; utrzymanie lub tworzenie pasów zakrzewień i zadrzewień wzdłuż cieków jako naturalnej obudowy biologicznej ograniczającej spływ zanieczyszczeń z pól uprawnych;
- 10) ograniczenie działań powodujących obniżenie zwierciadła wód podziemnych, w szczególności budowy urządzeń drenarskich i rowów odwadniających na gruntach ornych, łąkach i pastwiskach w dolinach rzecznych oraz na krawędzi tarasów zalewowych i wysoczyzn;
- 11) opracowanie i wdrożenie programów reintrodukcji, restytucji, czynnej ochrony rzadkich i zagrożonych gatunków zwierząt i roślin bezpośrednio związanych z ekosystemami wodnymi;
- 12) zachowanie i ewentualne odtwarzanie korytarzy ekologicznych opartych o ekosystemy wodne celem zachowania dróg migracji gatunków związanych z wodą;
- 13) zwiększanie retencji wodnej, przy czym zbiorniki małej retencji winny dodatkowo wzbogacać różnorodność biologiczną terenu, uwzględniając starorzecza i lokalne obniżenia terenu; w miarę możliwości technicznych i finansowych zalecane jest odtworzenie funkcji obszarów źródłkowych o dużych zdolnościach retencyjnych; w miarę możliwości należy zachowywać lub odtwarzać siedliska hydrogeniczne mające dużą rolę w utrzymaniu lokalnej różnorodności biologicznej;
- 14) rozpoznanie oraz ewentualna przebudowa struktury ichtiofauny zgodnie z charakterem siedliska we wszystkich zbiornikach wodnych przewidzianych do wykorzystania w myśl właściwych przepisów o rybactwie śródlądowym; gospodarka rybacka na wodach powierzchniowych powinna wspomagać ochronę gatunków krytycznie zagrożonych i zagrożonych oraz promować gatunki o pochodzeniu lokalnym prowadząc do uzyskania struktury gatunkowej i wiekowej ryb właściwej dla danego typu wód.

§ 5. 1. Na Obszarze wprowadza się następujące zakazy¹⁾ :

- 1) zabijania dziko występujących zwierząt, niszczenia ich nor, legowisk, innych schronień i miejsc rozrodu oraz tarlisk, złożonej ikry, z wyjątkiem amatorskiego połowu ryb oraz wykonywania czynności związanych z racjonalną gospodarką rolną, leśną, rybacką i łowiecką;

¹⁾Zakazy wprowadzane na mocy § 5 ust. 1 uchwały nie dotyczą przypadków określonych w przepisach powszechnie obowiązującego prawa, w szczególności w przepisach ustawy z dnia 16 kwietnia 2004 r. o ochronie przyrody.

- 2) realizacji przedsięwzięć mogących znacząco oddziaływać na środowisko w rozumieniu przepisów ustawy z dnia 3 października 2008 r. *o udostępnianiu informacji o środowisku i jego ochronie, udziale społeczeństwa w ochronie środowiska oraz o ocenach oddziaływania na środowisko*;
 - 3) likwidowania i niszczenia zadrzewień śródpolnych, przydrożnych i nadwodnych, jeżeli nie wynikają one z potrzeby ochrony przeciwpowodziowej i zapewnienia bezpieczeństwa ruchu drogowego lub wodnego lub budowy, odbudowy, utrzymania, remontów lub naprawy urządzeń wodnych;
 - 4) wydobywania do celów gospodarczych skał, w tym torfu, oraz skamieniałości, w tym kopalnych szczątków roślin i zwierząt, a także minerałów i bursztynu;
 - 5) wykonywania prac ziemnych trwale zniekształcających rzeźbę terenu, z wyjątkiem prac związanych z zabezpieczeniem przeciwsztormowym, przeciwpowodziowym lub przeciwsuwiskowym lub utrzymaniem, budową, odbudową, naprawą lub remontem urządzeń wodnych;
 - 6) dokonywania zmian stosunków wodnych, jeżeli służą innym celom niż ochrona przyrody lub zrównoważone wykorzystanie użytków rolnych i leśnych oraz racjonalna gospodarka wodna lub rybacka;
 - 7) likwidowania naturalnych zbiorników wodnych, starorzeczy i obszarów wodno-błotnych;
 - 8) budowania nowych obiektów budowlanych w pasie szerokości 100 m od:
 - a) linii brzegów rzek, jezior i innych naturalnych zbiorników wodnych,
 - b) zasięgu lustra wody w sztucznych zbiornikach wodnych usytuowanych na wodach płynących przy normalnym poziomie piętrzenia określonym w pozwoleniu wodnoprawnym, o którym mowa w art. 389 pkt 1 ustawy z dnia 20 lipca 2017 r. - *Prawo wodne*;- z wyjątkiem urządzeń wodnych oraz obiektów służących prowadzeniu racjonalnej gospodarki rolnej, leśnej lub rybackiej.
2. Zakaz, o którym mowa w ust. 1 pkt 2, nie dotyczy realizacji przedsięwzięć mogących potencjalnie znacząco oddziaływać na środowisko, dla których regionalny dyrektor ochrony środowiska stwierdził brak konieczności przeprowadzenia oceny oddziaływania na środowisko.
3. Zakaz, o którym mowa w ust. 1 pkt 3:
- 1) nie dotyczy terenów przeznaczonych pod zabudowę w miejscowych planach zagospodarowania przestrzennego obowiązujących:
 - a) w dacie orzekania w przedmiocie wydania: decyzji o środowiskowych uwarunkowaniach, decyzji o pozwoleniu na budowę, a także innych decyzji - jeżeli są one wymagane dla realizacji danego przedsięwzięcia na podstawie przepisów powszechnie obowiązującego prawa,
 - b) w dacie realizacji przedsięwzięcia - jeżeli dla danego przedsięwzięcia przepisy powszechnie obowiązującego prawa nie przewidują obowiązku uzyskania decyzji, o których mowa w lit. a;
 - 2) nie ma zastosowania do zmian miejscowych planów zagospodarowania przestrzennego, w zakresie terenów przeznaczonych w tych planach pod zabudowę;
 - 3) nie dotyczy realizacji inwestycji na podstawie decyzji o warunkach zabudowy, którą wydano po uzgodnieniu z właściwym organem ochrony przyrody.
4. Zakazy, o których mowa w ust. 1 pkt 4 i 5, nie dotyczą:
- 1) złóż kopalin udokumentowanych przez Skarb Państwa do dnia 5 grudnia 2008 r., tj. dnia wejścia w życie Rozporządzenia Nr 138 Wojewody Warmińsko-Mazurskiego z dnia 12 listopada 2008 r. *w sprawie Obszaru Chronionego Krajobrazu Otuliny Mazurskiego Parku Krajobrazowego - Ruciane-Nida* (Dz. Urz. Woj. Warm.-Maz. Nr 178, poz. 2620), których dokumentacje zostały zatwierdzone lub przyjęte przez właściwy organ administracji geologicznej;

2) złóż kopalin udokumentowanych na potrzeby lokalne o powierzchni do 2 ha i wydobyciu nieprzekraczającym 20 000 m³/rok na podstawie koncesji na poszukiwanie i rozpoznawanie, udzielonych do dnia 5 grudnia 2008 r., tj. dnia wejścia w życie Rozporządzenia Nr 138 Wojewody Warmińsko-Mazurskiego z dnia 12 listopada 2008 r. w sprawie *Obszaru Chronionego Krajobrazu Otuliny Mazurskiego Parku Krajobrazowego - Ruciane-Nida* (Dz. Urz. Woj. Warm.-Maz. Nr 178, poz. 2620).

5. Zakaz, o którym mowa w ust. 1 pkt 8, nie dotyczy:

- 1) innych niż rzeki cieków naturalnych w rozumieniu art. 16 pkt 5 ustawy z dnia 20 lipca 2017 r. *Prawo wodne*;
- 2) terenów zieleni w granicach administracyjnych miast;
- 3) obszarów zwartej zabudowy miast i wsi w granicach określonych w obowiązujących studiach uwarunkowań i kierunków zagospodarowania przestrzennego, a w przypadku obszarów, dla których obowiązuje studium uwarunkowań i kierunków zagospodarowania przestrzennego, które uchwalono przed dniem 5 grudnia 2008 r., tj. przed dniem wejścia w życie Rozporządzenia Nr 138 Wojewody Warmińsko-Mazurskiego z dnia 12 listopada 2008 r. w sprawie *Obszaru Chronionego Krajobrazu Otuliny Mazurskiego Parku Krajobrazowego - Ruciane-Nida* (Dz. Urz. Woj. Warm.-Maz. Nr 178, poz. 2620) i w którym nie określono granic zwartej zabudowy miasta lub wsi, również obszarów wskazanych w obowiązującym studium jako tereny zabudowane;
- 4) uzupełnień zabudowy pod warunkiem wyznaczenia nieprzekraczalnej linii zabudowy od brzegów zgodnie z linią występującą na działkach przyległych;
- 5) siedlisk rolniczych - w zakresie uzupełnienia istniejącej zabudowy zagrodowej o obiekty służące do prowadzenia gospodarstwa rolnego, w tym obiekty służące agroturystyce, pod warunkiem nie zmniejszania dotychczasowej odległości zabudowy od brzegów wód;
- 6) obiektów budowlanych niezbędnych do pełnienia funkcji plaż, kąpielisk i przystani na wyznaczonych w miejscowych planach zagospodarowania przestrzennego terenach dostępu do wód publicznych oraz realizacji infrastruktury technicznej na potrzeby tych terenów;
- 7) ścieżek rowerowych, ciągów pieszych oraz związanych z nimi: infrastruktury technicznej i obiektów małej architektury służących utrzymaniu porządku;
- 8) ustaleń miejscowych planów zagospodarowania przestrzennego obowiązujących:
 - a) w dniu wejścia w życie niniejszej uchwały, lub
 - b) w dniu 5 grudnia 2008 r., tj. w dniu wejścia w życie Rozporządzenia Nr 138 Wojewody Warmińsko-Mazurskiego z dnia 12 listopada 2008 r. w sprawie *Obszaru Chronionego Krajobrazu Otuliny Mazurskiego Parku Krajobrazowego - Ruciane-Nida* (Dz. Urz. Woj. Warm.-Maz. Nr 178, poz. 2620).

§ 6. Niniejsza uchwała nie narusza uprawnień nabytych na podstawie ustaleń miejscowych planów zagospodarowania przestrzennego, prawomocnych decyzji administracyjnych i innych orzeczeń oraz innych aktów prawnych, obowiązujących w dniu wejścia w życie niniejszej uchwały.

§ 7. Nadzór nad Obszarem sprawuje Marszałek Województwa Warmińsko-Mazurskiego.

§ 8. Wykonanie uchwały powierza się Zarządowi Województwa Warmińsko-Mazurskiego.

§ 9. Do postępowań, których przedmiotem jest uchwalenie lub zmiana miejscowego planu zagospodarowania przestrzennego lub studium uwarunkowań i kierunków zagospodarowania przestrzennego, w których przed dniem wejścia w życie niniejszej uchwały podjęto uchwałę o przystąpieniu do sporządzenia lub zmiany planu lub studium oraz zawiadomiono o terminie wyłożenia ich projektów do publicznego wglądu, ale postępowanie nie zostało zakończone przed wejściem w życie niniejszej uchwały, stosuje się przepisy dotychczasowe.

§ 10. Traci moc Rozporządzenie Nr 138 Wojewody Warmińsko-Mazurskiego z dnia 12 listopada 2008 r. w sprawie *Obszaru Chronionego Krajobrazu Otuliny Mazurskiego Parku Krajobrazowego - Ruciane-Nida* (Dz. Urz. Woj. Warm.-Maz. Nr 178, poz. 2620).

§ 11. Uchwała wchodzi w życie po upływie 14 dni od dnia ogłoszenia w Dzienniku Urzędowym Województwa Warmińsko-Mazurskiego.

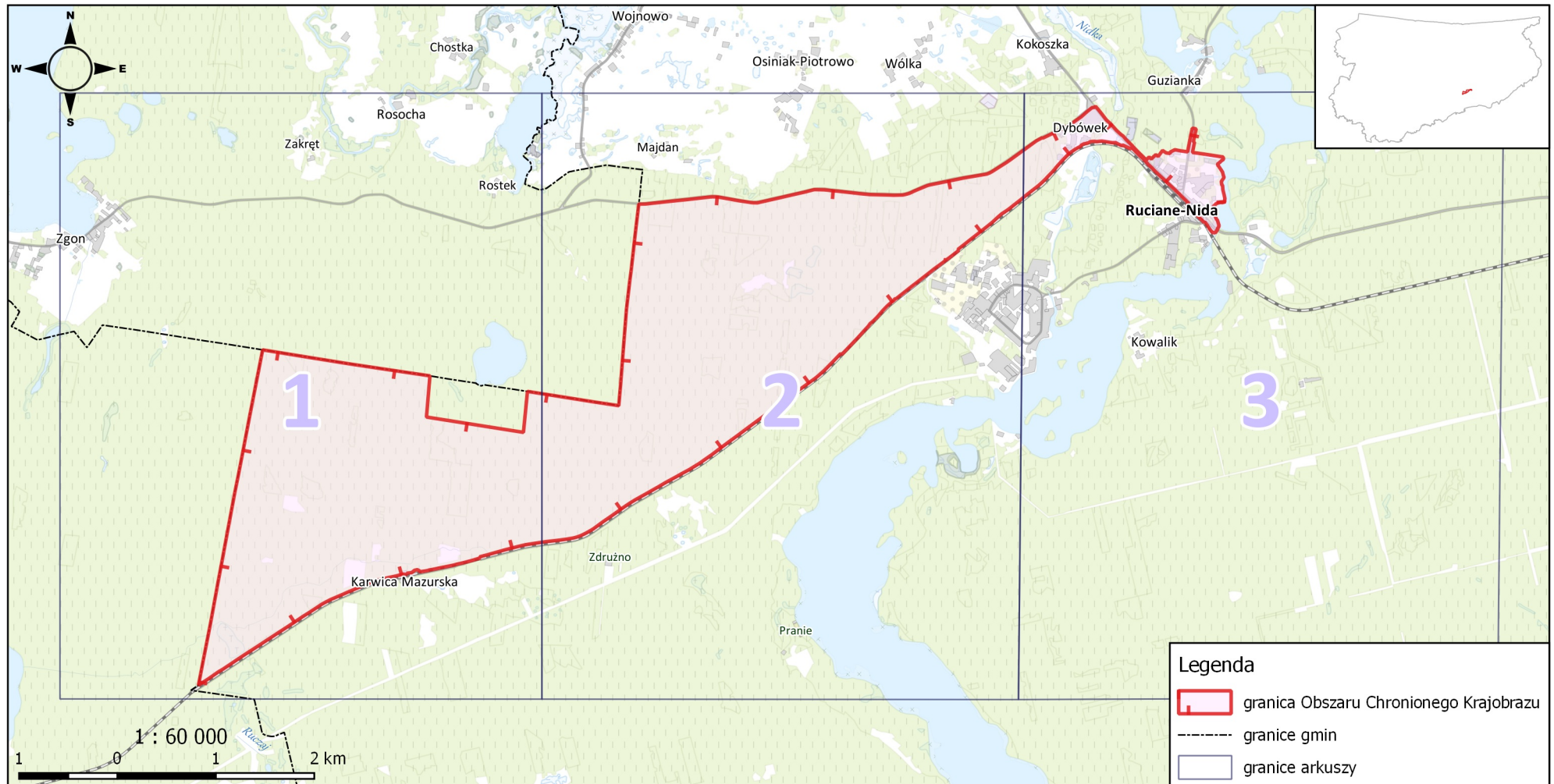
Przewodnicząca Sejmiku Województwa
Warmińsko-Mazurskiego

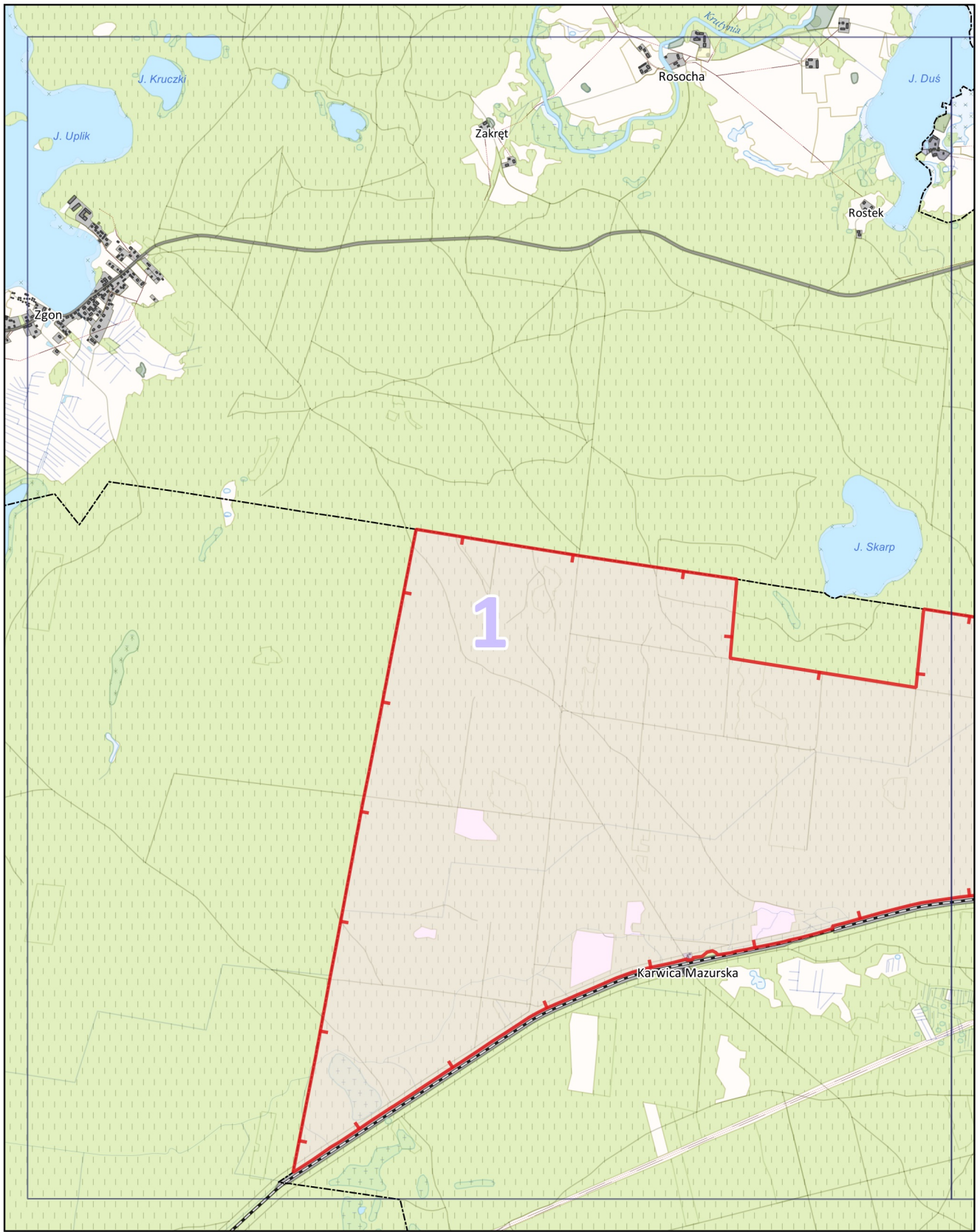
Bernadeta Hordejuk

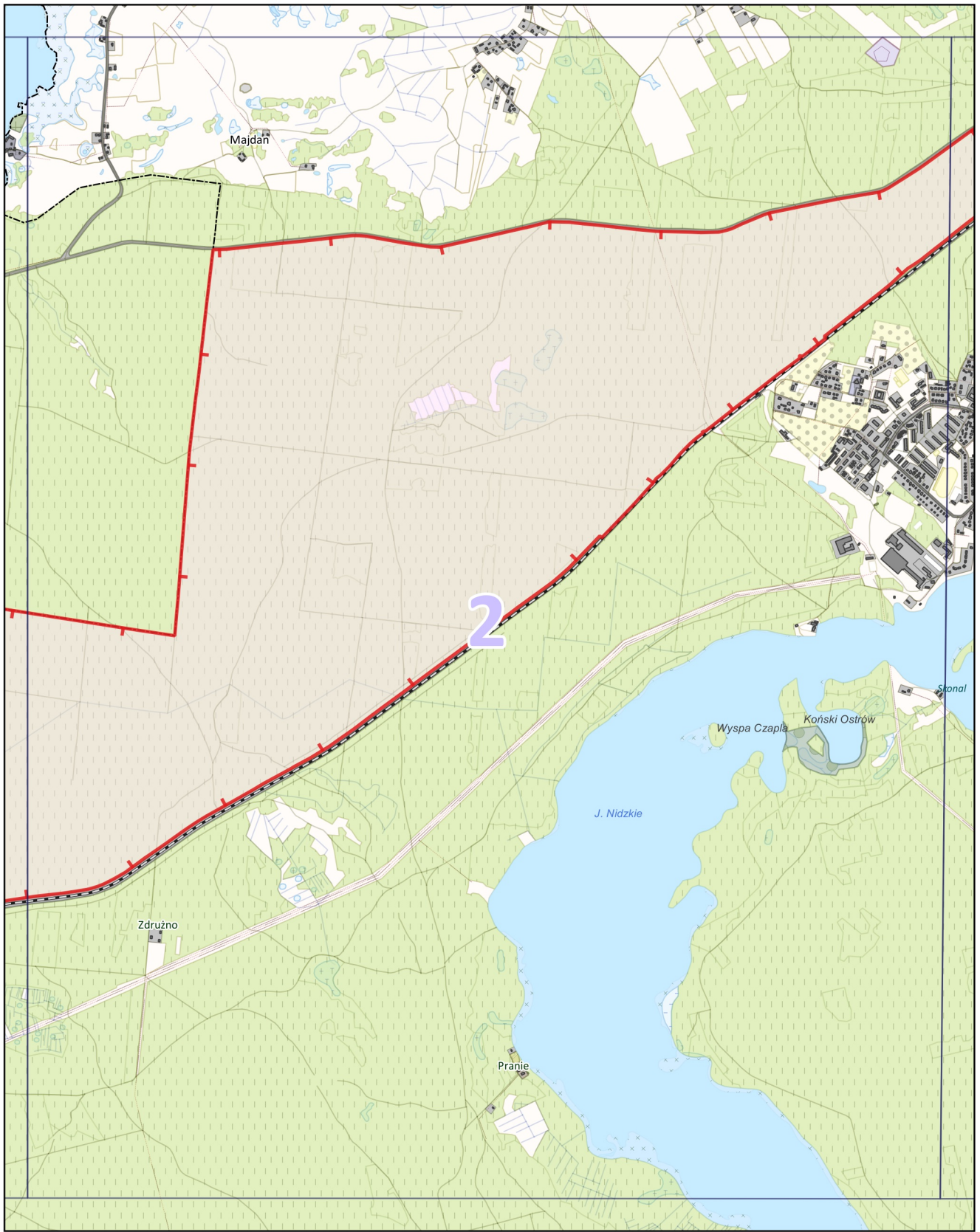
159	646321.81	668644.38	207	645501.47	667449.91	255	644173.67	665918.10	303	642626.51	663735.87
160	646327.74	668609.72	208	645465.53	667405.72	256	644127.45	665873.61	304	642604.22	663703.69
161	646332.79	668573.91	209	645423.37	667352.04	257	644053.32	665802.00	305	642546.19	663622.34
162	646331.97	668552.57	210	645385.46	667303.77	258	644003.38	665752.96	306	642509.01	663569.36
163	646327.88	668519.22	211	645357.73	667268.41	259	643953.98	665697.02	307	642503.35	663561.11
164	646330.65	668498.50	212	645340.25	667246.10	260	643930.68	665669.41	308	642464.46	663504.08
165	646330.02	668478.15	213	645281.47	667171.56	261	643925.71	665663.55	309	642389.65	663402.45
166	646328.94	668467.05	214	645232.03	667108.25	262	643861.97	665576.03	310	642354.89	663341.92
167	646328.07	668457.19	215	645221.58	667116.70	263	643792.44	665479.62	311	642327.10	663287.52
168	646323.70	668447.63	216	645192.10	667078.74	264	643768.14	665448.28	312	642313.44	663252.82
169	646321.57	668442.99	217	645164.78	667043.76	265	643726.48	665391.15	313	642303.80	663221.02
170	646312.24	668424.95	218	645123.43	666988.33	266	643682.81	665331.68	314	642298.81	663202.01
171	646309.19	668408.76	219	645131.73	666982.39	267	643674.43	665320.26	315	642287.30	663133.01
172	646305.43	668388.77	220	645126.05	666974.88	268	643675.57	665310.17	316	642278.59	663071.89
173	646290.61	668359.30	221	645117.93	666980.91	269	643678.24	665307.16	317	642277.21	663059.40
174	646282.30	668360.45	222	645071.24	666918.23	270	643683.01	665305.76	318	642261.80	662923.53
175	646270.43	668335.68	223	645035.77	666868.89	271	643693.54	665308.49	319	642246.13	662818.12
176	646256.23	668309.81	224	644999.06	666822.45	272	643696.77	665305.36	320	642231.30	662720.89
177	646240.37	668285.38	225	644952.06	666762.43	273	643690.94	665300.97	321	642216.49	662656.76
178	646239.68	668284.30	226	644905.22	666702.92	274	643677.31	665295.60	322	642196.81	662579.43
179	646230.87	668271.88	227	644858.34	666641.39	275	643676.15	665280.13	323	642177.79	662504.70
180	646220.48	668257.21	228	644803.49	666572.57	276	643669.11	665276.53	324	642133.88	662349.39
181	646198.96	668230.73	229	644764.47	666522.96	277	643664.11	665306.19	325	642130.86	662339.96
182	646197.70	668229.17	230	644750.31	666504.84	278	643608.02	665230.51	326	642107.87	662251.78
183	646185.65	668216.76	231	644741.32	666493.32	279	643539.07	665137.81	327	642095.74	662254.79
184	646168.92	668199.55	232	644728.47	666476.88	280	643476.73	665052.65	328	642071.97	662176.97
185	646119.18	668153.09	233	644730.23	666470.91	281	643404.56	664955.15	329	642047.58	662085.91
186	646119.11	668153.03	234	644721.72	666457.76	282	643384.14	664928.09	330	642044.93	662073.94
187	646088.45	668125.94	235	644720.17	666466.23	283	643346.15	664877.75	331	642032.84	662019.11
188	646061.86	668102.43	236	644707.88	666449.98	284	643269.20	664772.32	332	642024.89	661993.00
189	646056.05	668100.40	237	644696.25	666434.66	285	643209.50	664692.42	333	642008.73	661915.74
190	646027.35	668073.96	238	644679.29	666414.64	286	643149.77	664614.28	334	641993.39	661837.20
191	646021.36	668068.84	239	644660.95	666394.21	287	643119.83	664571.42	335	641984.79	661799.71
192	645973.62	668022.46	240	644630.64	666364.25	288	643090.91	664529.99	336	641974.03	661738.97
193	645946.57	667997.38	241	644605.45	666340.62	289	643057.84	664483.85	337	641967.12	661719.11
194	645913.95	667963.64	242	644585.00	666323.36	290	643026.46	664432.10	338	641957.34	661654.09
195	645887.01	667934.05	243	644540.91	666285.26	291	642995.06	664381.40	339	641956.57	661643.31
196	645861.46	667902.52	244	644509.26	666253.13	292	642950.38	664297.92	340	641967.54	661635.25
197	645845.04	667880.99	245	644499.53	666243.74	293	642936.83	664276.11	341	641976.98	661617.31
198	645828.32	667859.10	246	644477.83	666216.38	294	642932.13	664266.39	342	641972.51	661598.06
199	645769.88	667785.22	247	644450.37	666197.73	295	642914.33	664234.43	343	641970.28	661588.44
200	645746.23	667758.13	248	644420.06	666168.79	296	642859.68	664133.74	344	641947.36	661561.69
201	645691.55	667687.39	249	644410.04	666159.87	297	642827.44	664080.11	345	641943.12	661526.17
202	645638.86	667621.21	250	644343.46	666100.38	298	642773.63	663985.57	346	641939.74	661511.90
203	645611.58	667580.85	251	644286.39	666046.13	299	642723.74	663896.94	347	641931.89	661513.45
204	645594.16	667553.26	252	644270.23	666030.63	300	642720.83	663891.35	348	641927.32	661484.42
205	645557.65	667511.50	253	644202.51	665965.65	301	642686.84	663830.73	349	641933.71	661480.18
206	645509.22	667459.27	254	644164.04	665928.64	302	642655.01	663778.65	350	641929.64	661464.85

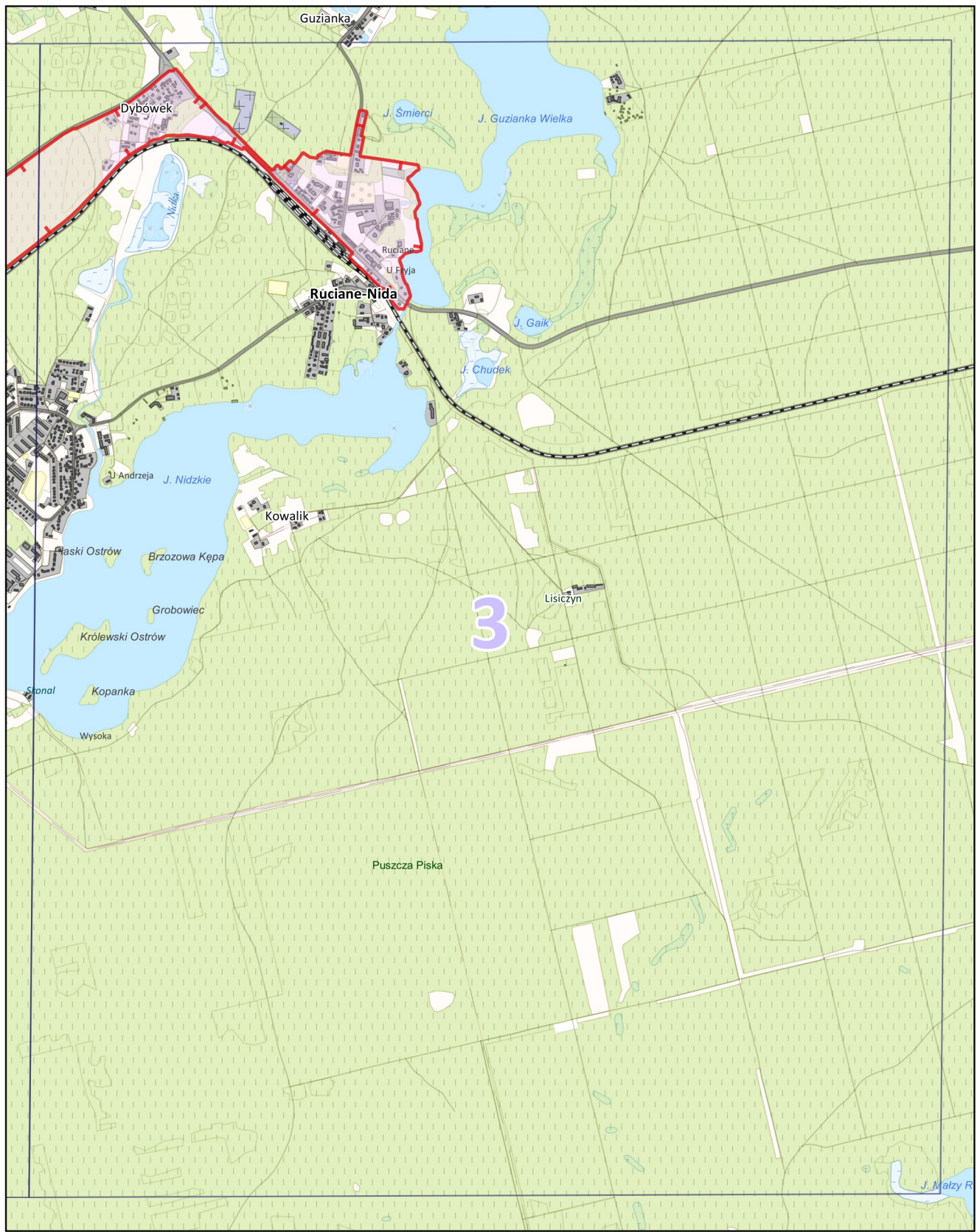
351	641914.17	661406.68	399	643809.25	659967.60	447	645707.24	665019.68	495	646604.97	668388.90
352	641886.56	661278.04	400	643996.77	660004.26	448	645705.94	665071.89	496	646609.28	668393.78
353	641872.06	661220.91	401	644211.44	660046.46	449	645715.98	665115.81	497	646611.59	668396.40
354	641863.10	661189.91	402	644141.18	660476.86	450	645751.08	665271.59	498	646624.42	668410.49
355	641833.49	661108.13	403	644073.69	660897.35	451	645794.70	665459.87	499	646638.08	668426.78
356	641796.65	661023.35	404	644070.94	660914.44	452	645804.48	665503.93	500	646650.84	668442.55
357	641775.42	660974.70	405	644042.77	661101.99	453	645815.18	665552.07	501	646668.86	668465.22
358	641744.51	660901.52	406	644016.36	661277.60	454	645840.55	665648.81	502	646673.56	668471.15
359	641727.89	660864.26	407	644009.47	661324.07	455	645837.96	665758.16	503	646675.38	668484.31
360	641681.96	660757.43	408	643965.64	661619.76	456	645829.39	665830.40	504	646672.55	668489.68
361	641672.30	660734.95	409	643947.11	661745.62	457	645826.10	665868.55	505	646686.91	668506.32
362	641647.84	660687.05	410	643570.29	661714.06	458	645823.84	665894.86	506	646656.32	668532.76
363	641624.46	660644.88	411	643528.49	661710.70	459	645798.58	666121.52	507	646604.65	668573.88
364	641619.90	660638.11	412	643450.68	662202.29	460	645789.80	666216.17	508	646546.78	668617.60
365	641585.63	660586.79	413	643372.64	662695.34	461	645785.22	666403.58	509	646514.77	668653.97
366	641539.39	660515.79	414	643788.82	662736.11	462	645783.19	666454.11	510	646500.89	668667.79
367	641499.74	660452.89	415	643784.56	662763.83	463	645785.20	666536.70			
368	641448.54	660377.13	416	643730.07	663109.70	464	645785.46	666547.81			
369	641389.68	660287.93	417	643715.65	663200.61	465	645787.57	666559.37			
370	641348.73	660224.77	418	643679.30	663430.03	466	645795.15	666590.44			
371	641343.64	660216.30	419	643644.17	663663.66	467	645803.66	666618.21			
372	641310.78	660166.77	420	643767.54	663674.17	468	645827.57	666668.70			
373	641268.19	660101.39	421	643848.39	663681.66	469	645879.59	666793.65			
374	641205.85	660006.94	422	644071.90	663698.52	470	645887.45	666819.24			
375	641174.60	659958.90	423	644362.65	663721.25	471	645919.94	666978.70			
376	641152.74	659925.53	424	644384.26	663722.94	472	645925.84	667007.66			
377	641150.31	659920.45	425	644536.08	663734.91	473	645960.01	667175.36			
378	641064.76	659790.33	426	644622.05	663741.60	474	645989.59	667350.21			
379	641043.93	659759.99	427	644701.11	663750.75	475	645998.14	667400.76			
380	641024.47	659731.63	428	644911.11	663775.10	476	646008.38	667427.09			
381	640964.73	659641.75	429	645015.38	663789.10	477	646021.69	667452.38			
382	640938.02	659596.17	430	645418.03	663834.12	478	646114.00	667598.37			
383	640869.39	659498.19	431	645495.62	663843.36	479	646140.74	667637.14			
384	640802.48	659394.31	432	645496.45	663843.46	480	646229.79	667759.60			
385	641094.56	659450.46	433	645505.92	663844.59	481	646336.37	667906.15			
386	641116.35	659454.83	434	645543.10	663849.02	482	646368.62	667966.29			
387	641418.03	659514.19	435	645557.99	663850.79	483	646362.88	667968.70			
388	641467.04	659523.14	436	645692.64	663866.85	484	646455.59	668163.90			
389	641850.73	659593.24	437	645694.26	663938.53	485	646460.34	668172.71			
390	642037.88	659628.90	438	645723.71	664206.02	486	646466.01	668183.27			
391	642204.22	659659.67	439	645726.22	664231.14	487	646475.73	668201.32			
392	642326.77	659682.32	440	645737.61	664345.39	488	646485.63	668219.72			
393	642757.00	659762.62	441	645766.99	664604.72	489	646495.67	668238.38			
394	642805.04	659772.38	442	645766.92	664615.97	490	646499.28	668245.07			
395	642933.91	659798.52	443	645766.75	664645.27	491	646504.26	668254.32			
396	643146.95	659839.89	444	645763.76	664680.53	492	646513.58	668267.06			
397	643400.49	659888.24	445	645728.11	664877.82	493	646543.16	668307.94			
398	643527.38	659912.48	446	645721.04	664925.90	494	646581.57	668362.40			

Mapa poglądowa Obszaru Chronionego Krajobrazu Otuliny Mazurskiego Parku Krajobrazowego – Ruciane-Nida









Uzasadnienie

Obszar Chronionego Krajobrazu Otuliny Mazurskiego Parku Krajobrazowego – Ruciane-Nida, położony jest w południowo-wschodniej części województwa warmińsko-mazurskiego, w powiecie piskim na terenie gminy Ruciane-Nida. Większość obszaru mieści się w mezoregionie Równiny Mazurskiej, jedynie niewielki, północno-wschodni fragment położony jest w mezoregionie Krainy Wielkich Jezior Mazurskich. Ochroną na tym terenie objęto przylegającą do południowych granic Mazurskiego Parku Krajobrazowego część Puszczy Piskiej użytkowanej gospodarczo. Ze względu na potrzebę zachowania ciągłości ochrony kompleksu leśnego Puszczy Piskiej w zasięgu oddziaływania Mazurskiego Parku Krajobrazowego teren ten został objęty ochroną krajobrazową a także stanowi Otulinę Mazurskiego Parku Krajobrazowego. Udział lasów na terenie Obszaru przekracza 95%.

Na podstawie art. 23 ust. 2 ustawy z dnia 16 kwietnia 2004 r. *o ochronie przyrody* (Dz. U. z 2022 r. poz. 916, z późn. zm.) Sejmik Województwa wyznacza obszar chronionego krajobrazu, określa jego nazwę, położenie, sprawującego nadzór, ustalenia dotyczące czynnej ochrony ekosystemów oraz zakazy właściwe dla danego obszaru chronionego krajobrazu lub jego części, wybrane spośród zakazów wymienionych w art. 24 ust. 1, wynikające z potrzeb jego ochrony.

Ze względu na zmianę przepisów ustawy o ochronie przyrody na skutek wejścia w życie ustawy z dnia 24 kwietnia 2015 r. *o zmianie niektórych ustaw w związku ze wzmocnieniem narzędzi ochrony krajobrazu* (Dz. U. z 2015 r. poz. 774, z późn. zm.) konieczne było dostosowanie do tych zmian zapisów Rozporządzenia Nr 138 Wojewody Warmińsko-Mazurskiego z dnia 12 listopada 2008 r. *w sprawie Obszaru Chronionego Krajobrazu Otuliny Mazurskiego Parku Krajobrazowego - Ruciane-Nida* (Dz. Urz. Woj. Warm.-Maz. Nr 178, poz. 2620). Niniejszy projekt uchwały bazuje na treści wspomnianego Rozporządzenia aktualizując je o zapisy wynikające z obecnego brzmienia ustawy *o ochronie przyrody* (Dz. U. z 2022 r. poz. 916, z późn. zm.).

Załączony projekt Uchwały zawiera również dodatkowe zapisy stanowiące o nowych odstępstwach od zakazów umożliwiające m.in.: budowę nowych obiektów budowlanych w pasie szerokości 100 m od innych niż rzeki cieków naturalnych, budowę ścieżek rowerowych i ciągów pieszych, zagospodarowanie terenów zieleni w granicach administracyjnych miast oraz likwidację zadrzewień śródpolnych, przydrożnych i nadwodnych, na potrzeby wykonalności decyzji o warunkach zabudowy oraz inwestycji ujętych w miejscowych planach zagospodarowania przestrzennego. Ponadto projekt utrzymuje dotychczasową możliwość uzupełnień zabudowy pod warunkiem wyznaczenia nieprzekraczalnej linii zabudowy od brzegów zgodnie z linią występującą na działkach przyległych.

Zgodnie bowiem z art. 23 ust. 2 w zw. z art. 24 ust. 1 ustawy *o ochronie przyrody* (Dz. U. z 2022 r. poz. 916, z późn. zm.) Sejmik województwa może wprowadzić na terenie obszaru chronionego krajobrazu zakazy wynikające z potrzeb jego ochrony. Przy czym wskazany organ jest również władny do ustanowienia odstępstw od wprowadzanych na danym terenie chronionym ograniczeń, co znajduje odzwierciedlenie w orzecznictwie Naczelnego Sądu Administracyjnego. W uzasadnieniu wyroku tego Sądu z dnia 19 sierpnia 2015 r., sygn. akt II OSK 3099/13, LEX nr 1995228, wyrażony został pogląd, że Sejmik Województwa jest uprawniony do modyfikacji zakazów wymienionych art. 24 ust. 1 ustawy *o ochronie przyrody*. Jednocześnie w orzeczeniu tym Sąd wskazał, że ww. przepis zawiera wprawdzie zamknięty katalog zakazów, jednakże nakazy te mogą, lecz nie muszą być wprowadzone uchwałą na obszarze chronionego krajobrazu. To od oceny właściwego organu tj. sejmiku województwa, zależy które zakazy i w jakim zakresie należy wprowadzić dla danego obszaru chronionego krajobrazu lub jego części. Ponadto w przywołanym wyroku zaznaczono, że brak możliwości ograniczenia zakazu naruszałby przepis art. 31 Konstytucji poprzez nadmierną ochronę jednego dobra kosztem innych dóbr, w tym własności i wolności gospodarczej.

Za dopuszczalnością wprowadzenia odstępstw od zakazów obowiązujących na terenach obszarów chronionych przyrodniczo Naczelny Sąd Administracyjny opowiedział się również w wyrokach z dnia 25 września 2012 r., sygn. akt II OSK 2091/11, LEX nr 1251908 oraz z dnia 15 lipca 2016 r., sygn. akt II OSK 2809/14, LEX nr 2102247, w których stwierdził, iż „Zważywszy, że to organ ustanawiający obszar chronionego krajobrazu decyduje, czy i które ustawowe zakazy wprowadzić na danym obszarze, organ wprowadzając dany zakaz może określić sytuacje w których dany zakaz nie będzie miał zastosowania.“.

Rolą Samorządu Województwa przy wprowadzaniu zakazów na terenach obszarów chronionego krajobrazu jest uwzględnianie zasady proporcjonalności wynikającej z art. 31 ust. 3 Konstytucji Rzeczypospolitej Polskiej (Dz. U. z 1997 r. Nr 78, poz. 483, z późn. zm.), która nakazuje organom władzy publicznej ustanawianie ograniczeń w zakresie korzystania z konstytucyjnych wolności i praw tylko wtedy, gdy są konieczne dla ochrony środowiska (ewentualnie dla bezpieczeństwa lub porządku publicznego). Powyższa zasada, stosowana w odniesieniu do formułowania zakazów, jakie mają obowiązywać na terenie obszarów chronionego krajobrazu, wymaga, aby ograniczenia wynikały z rzeczywistych potrzeb ochronnych danego obszaru. Podobny pogląd wyraża Ministerstwo Środowiska, które w stanowisku Głównego Konserwatora Przyrody z dnia 28 lipca 2016 r., znak: DLP-V.051.19.2016ŁN 128146.437152.345338, wskazuje, że sejmik województwa może rozstrzygać, jakie ograniczenia wybrać i czy mają one obowiązywać na całym obszarze chronionym, czy tylko na jego części. Ponadto podkreśla, że ustawa o ochronie przyrody zapewnia sejmikom województw elastyczność w działaniu wskazując na przykładową możliwość objęcia ochroną jedynie tych rzek, jezior i zbiorników wodnych (lub ich części), których wartość przyrodnicza, a także walory i funkcje terenów przybrzeżnych, uzasadniają wprowadzenie ograniczeń.

W związku ze zmianą wprowadzoną do ustawy o ochronie przyrody w 2015 roku nastąpiło automatyczne rozszerzenie katalogu cieków wodnych podlegających ochronie krajobrazowej w związku z art. 24 ust. 1 pkt 8. Uwzględnienie w niniejszej uchwale odstępstwa dla innych niż rzeki cieków wodnych nie spowoduje intensywnej presji, stanowiącej zagrożenie dla zachowania celów ochrony Obszaru. Należy zaznaczyć, że ustanowienie omawianego obszaru chronionego krajobrazu nie miało na celu ochrony potoków, strug czy strumieni, w tym okresowo wysychających. Przedmiotowy OChK został powołany, aby stanowić otulinę Mazurskiego Parku Krajobrazowego. Podkreślenia wymaga również fakt, że omawiane ciekі od czasu ustanowienia Obszaru nie były objęte ochroną aż do 2015 roku, a katalog zakazów wyczerpywał w wystarczający sposób środki niezbędne do zachowania walorów przyrodniczo-krajobrazowych Obszaru.

Mając na względzie powyższe, a także dbałość o zrównoważony rozwój, Samorząd Województwa formułując zapisy uchwały kierował się konstytucyjnymi kryteriami przydatności, konieczności oraz proporcjonalności. Uwzględniając definicję obszaru chronionego krajobrazu zawartą w art. 23 ust. 1 ustawy o ochronie przyrody (Dz. U. z 2022 r. poz. 916, z późn. zm.) za priorytet przyjęto ochronę tych wodnych fragmentów krajobrazu Regionu Warmii i Mazur, które stanowią wyróżniające się i utrwalone w nim elementy takie jak m.in. starorzecza, obszary wodno-błotne, doliny rzeczne i jeziora. Mając na uwadze powyższe organ stanowiący przedmiotowy Obszar uznał za zasadne wprowadzenie zaproponowanych w tym zakresie odstępstw.

Dodatkowo należy zaznaczyć, że dotychczasowy akt prawny dotyczący Obszaru Chronionego Krajobrazu Otuliny Mazurskiego Parku Krajobrazowego - Ruciane-Nida przedstawia jego zasięg za pomocą opisu przebiegu granicy (Załącznik Nr 1) oraz topograficznej mapy sytuacyjnej (Załącznik Nr 2). Wspomniana mapa została opracowana w małej skali uniemożliwiającej szczegółową weryfikację granicy zarówno w terenie, jak i na mapach ewidencyjnych. Tak nieprecyzyjne określenie granicy Obszaru, wynikające m.in. z ograniczonego dostępu do odpowiednich narzędzi technicznych w okresie jego wyznaczenia, w znacznym stopniu utrudnia zarządzanie tą formą ochrony przyrody. Mając na uwadze powyższe trudności interpretacyjne uznano za konieczne wyznaczenie OChK zgodnie z obowiązującymi standardami. W tym celu przyjęto, że na potrzeby doprecyzowania i jednoznacznego wyznaczenia zasięgu Obszaru jego granica będzie prowadzona w miarę możliwości wzdłuż granic działek lub użytków ewidencyjnych. W sytuacji, kiedy opis z Załącznika Nr 1 określa granicę OChK jako drogę element ten uznano za graniczny, nie uwzględniając jego powierzchni w Obszarze. Po dokonaniu uszczegółowienia granicy Obszaru zmiana uległa jego powierzchnia, która według obecnych wyliczeń wynosi 1532,63 ha. Różnica między powierzchnią wskazaną w Rozporządzeniu Nr 138 Wojewody Warmińsko-Mazurskiego z dnia 12 listopada 2008 r. w sprawie Obszaru Chronionego Krajobrazu Otuliny Mazurskiego Parku Krajobrazowego - Ruciane-Nida (Dz. Urz. Woj. Warm.-Maz. Nr 178, poz. 2620), a powierzchnią obliczoną po ustaleniu dokładnego przebiegu granicy Obszaru wynika ze stopnia szczegółowości wyznaczenia granicy, ze zwiększenia dokładności wykonywanych pomiarów, z wymienionych powyżej korekt, a także z wykluczenia pokrywającej się z terenem Mazurskiego Parku Krajobrazowego części

tego Obszaru i dostosowaniu jego granicy do przebiegu granicy Parku, w celu uniknięcia powielenia ochrony krajobrazowej dwóch różnych form ochrony przyrody na tym samym terenie.

Załącznik graficzny do uchwały został opracowany w porozumieniu z przedstawicielami Regionalnej Dyrekcji Ochrony Środowiska w Olsztynie.

Projekt uchwały Sejmiku Województwa Warmińsko-Mazurskiego zgodnie z art. 23 ust. 3 ustawy z dnia 16 kwietnia 2004 r. *o ochronie przyrody* (Dz. U. z 2022 r. poz. 916, z późn. zm.) wymaga uzgodnienia z Regionalnym Dyrektorem Ochrony Środowiska w Olsztynie oraz z właściwą miejscowo radą gminy.