

Projekt

z dnia 1 lutego 2022 r.

Zatwierdzony przez

**UCHWAŁA Nr
SEJMIKU WOJEWÓDZTWA WARMIŃSKO-MAZURSKIEGO**

z dnia 2022 r.

w sprawie Obszaru Chronionego Krajobrazu Pojezierza Iławskiego - Wschód

Na podstawie art. 23 ust. 2 i 3 ustawy z dnia 16 kwietnia 2004 r. *o ochronie przyrody* (Dz. U. z 2021 r. poz. 1098 i 1718, Dz. U. z 2022 r. poz. 84) uchwała się, co następuje:

§ 1. Obszar Chronionego Krajobrazu Pojezierza Iławskiego - Wschód, zwany dalej „Obszarem”, o powierzchni 2214,47 ha położony jest w województwie warmińsko-mazurskim, w powiecie iławskim na terenie gminy Zalewo.

§ 2. Granica Obszaru w postaci wykazu współrzędnych punktów załamania granicy w układzie współrzędnych prostokątnych płaskich PL-1992 określona została w Załączniku Nr 1.

§ 3. Granicę Obszaru określoną zgodnie z § 2 przedstawia poglądowo mapa, stanowiąca Załącznik Nr 2.

§ 4. 1. Ustalenia dotyczące czynnej ochrony ekosystemów leśnych Obszaru:

- 1) utrzymanie ciągłości i trwałości ekosystemów leśnych; niedopuszczanie do ich nadmiernego użytkowania;
- 2) wspieranie procesów sukcesji naturalnej przez inicjowanie i utrwalanie naturalnego odnowienia o składzie i strukturze odpowiadającej siedlisku; tam gdzie nie są możliwe odnowienia naturalne -używanie do odnowień gatunków miejscowego pochodzenia przy ograniczaniu gatunków obcych rodzimej florze czy też modyfikowanych genetycznie;
- 3) zwiększanie udziału gatunków domieszkowych i biocenotycznych; tworzenie układów ekotonowych z tych gatunków;
- 4) pozostawianie drzew o charakterze pomnikowym, przestojów, drzew dziuplastych, części drzew obumarłych aż do całkowitego ich rozkładu;
- 5) zwiększanie istniejącego stopnia pokrycia terenów drzewostanami, w szczególności na terenach porolnych tam, gdzie z przyrodniczego i ekonomicznego punktu widzenia jest to możliwe; sprzyjanie tworzeniu zwartych kompleksów leśnych; tworzenie i utrzymywanie leśnych korytarzy ekologicznych ze szczególnym uwzględnieniem możliwości migracji dużych ssaków;
- 6) utrzymywanie, a w razie potrzeby podwyższanie poziomu wód gruntowych, w szczególności na siedliskach wilgotnych i bagiennych, tj. w borach bagiennych, olsach i łęgach; budowa zbiorników małej retencji jako zbiorników wielofunkcyjnych, w szczególności podwyższających różnorodność biologiczną w lasach;
- 7) zachowanie i utrzymywanie w stanie zbliżonym do naturalnego istniejących śródleśnych cieków, mokradeł, polan, torfowisk, wrzosowisk oraz muraw napiaskowych; niedopuszczanie do ich nadmiernego wykorzystania dla celów produkcji roślinnej lub sukcesji;
- 8) zwalczanie szkodników owadzich i patogenów grzybowych, a także ograniczanie szkód łowieckich poprzez zastosowanie metod mechanicznych lub biologicznych; metody chemicznego zwalczania powinny stosować się tylko przy braku innych alternatywnych metod;
- 9) stopniowe usuwanie gatunków obcego pochodzenia, chyba że zaleca się ich stosowanie w ramach przyjętych zasad hodowli lasu;
- 10) ochrona stanowisk chronionych gatunków roślin, zwierząt i grzybów; w przypadkach stwierdzenia obiektów i powierzchni cennych przyrodniczo (stanowiska rzadkich i chronionych roślin, zwierząt, grzybów oraz pozostałości naturalnych ekosystemów) wnioskowanie do właściwego organu o ich ochronę;

- 11) kształtowanie właściwej struktury populacji zwierząt, roślin i grzybów stanowiących komponent ekosystemu leśnego;
- 12) opracowanie i wdrażanie programów czynnej ochrony oraz reintrodukcji i restytucji gatunków rzadkich, zagrożonych;
- 13) wykorzystanie lasów dla celów rekreacyjno-krajoznawczych i edukacyjnych w oparciu o wyznaczone szlaki turystyczne oraz istniejące i nowe ścieżki edukacyjno-przyrodnicze wyposażone w elementy infrastruktury turystycznej i edukacyjnej zharmonizowanej z otoczeniem;
- 14) prowadzenie racjonalnej gospodarki łowieckiej, w szczególności poprzez dostosowanie liczebności populacji zwierząt łownych związanych z ekosystemami leśnymi do warunków środowiskowych.

2. Ustalenia dotyczące czynnej ochrony nieleśnych ekosystemów lądowych Obszaru:

- 1) przeciwdziałanie zarastaniu łąk, pastwisk i torfowisk poprzez koszenie i wypas, a także mechaniczne usuwanie samosiewów drzew i krzewów na terenach otwartych, a w razie konieczności także karczowanie z usunięciem biomasy z pozostawieniem kęp drzew i krzewów;
- 2) propagowanie wśród rolników działań zmierzających do utrzymania trwałych użytków zielonych w ramach zwykłej, dobrej praktyki rolniczej, a także działań rolno-środowiskowo-klimatycznych - zgodnie z wymogami zbiorowisk łąkowych; propagowanie dominacji gospodarstw prowadzących produkcję mieszaną, w tym preferowanie hodowli bydła opartej o wypas metodą pastwiskową; zalecana jest ochrona i hodowla lokalnych starych odmian drzew i krzewów owocowych oraz ras zwierząt; promowanie agroturystyki i rolnictwa ekologicznego;
- 3) maksymalne ograniczanie zmiany użytków zielonych na grunty orne; niedopuszczanie do przeorywania użytków zielonych; propagowanie powrotu do użytkowania łąkowego gruntów wykorzystywanych dotychczas jako rolne wzdłuż rowów i lokalnych obniżen terenowych;
- 4) preferowanie ochrony roślin metodami biologicznymi;
- 5) ochrona zieleni wiejskiej: zadrzewień, zakrzewień, parków wiejskich oraz kształtowanie zróżnicowanego krajobrazu rolniczego poprzez ochronę istniejących oraz formowanie nowych zadrzewień i zakrzewień śródpolnych i przydrożnych;
- 6) zachowanie śródpolnych torfowisk, zabagnień, podmokłości oraz oczek wodnych;
- 7) zachowanie zbiorowisk wydmych, śródpolnych muraw napiaskowych, wrzosowisk i psiar;
- 8) melioracje odwadniające, w tym regulowanie odpływu wody z sieci rowów, winno być realizowane jedynie w ramach racjonalnej gospodarki rolnej, przy zachowaniu w stanie nienaruszonym terenów podmokłych, w tym torfowisk i obszarów wodno-błotnych oraz obszarów źródliskowych cieków;
- 9) eliminowanie nielegalnego eksploataowania surowców mineralnych oraz rekultywacja terenów powyrobiskowych; w szczególnych przypadkach, gdy w wyrobisku ukształtowały się właściwe biocenozy wzbogacające lokalną różnorodność biologiczną, przeprowadzenie rekultywacji nie jest wskazane, zalecane jest podjęcie działań ochronnych w celu ich zachowania;
- 10) utrzymywanie i w razie konieczności odtwarzanie lokalnych i regionalnych korytarzy ekologicznych;
- 11) prowadzenie racjonalnej gospodarki łowieckiej, m.in. poprzez dostosowanie liczebności populacji zwierząt łownych związanych z ekosystemami otwartymi do warunków środowiskowych;
- 12) melioracje nawadniające zalecane są w przypadku stwierdzonego niekorzystnego dla racjonalnej gospodarki rolnej obniżenia poziomu wód gruntowych.

3. Ustalenia dotyczące czynnej ochrony ekosystemów wodnych Obszaru:

- 1) zachowanie i ochrona zbiorników wód powierzchniowych wraz z pasem roślinności okalającej, poza rowami melioracyjnymi;
- 2) wyznaczenie lokalizacji nowych wałów przeciwpowodziowych w oparciu o rzeczywistą konieczność ochrony człowieka i jego mienia przed powodzią; w miarę możliwości wały należy lokalizować jak najdalej od koryta rzeki wykorzystując naturalną rzeźbę terenu;

- 3) tworzenie stref buforowych wokół zbiorników wodnych w postaci pasów zadrzewień i zakrzewień celem ograniczenia spływu substancji biogenych i zwiększenia różnorodności biologicznej;
- 4) prowadzenie prac regulacyjnych i utrzymaniowych rzek tylko w zakresie niezbędnym dla rzeczywistej ochrony przeciwpowodziowej;
- 5) ograniczanie zabudowy na krawędziach wysoczyznowych w celu zachowania ciągłości przyrodniczo-krajobrazowej oraz ochrony krawędzi tarasów rzecznych przed ruchami osuwiskowymi;
- 6) rozpoznanie okresowych dróg migracji zwierząt, których rozwój związany jest bezpośrednio ze środowiskiem wodnym (w szczególności płazów) oraz podejmowanie działań w celu ich ochrony;
- 7) wznoszenie nowych budowli piętrzących na ciekach, rowach i kanałach (retencja korytowa) winno być poprzedzone analizą bilansu wodnego zlewni;
- 8) zapewnienie swobodnej migracji rybnom w ciekach poprzez budowę przepławek na istniejących i nowych budowlach piętrzących;
- 9) utrzymanie i wprowadzanie zakrzewień wokół zbiorników wodnych, w szczególności starorzeczy i oczek wodnych, jako bariery ograniczającej dostęp do linii brzegowej; utrzymanie lub tworzenie pasów zakrzewień i zadrzewień wzdłuż cieków jako naturalnej obudowy biologicznej ograniczającej spływ zanieczyszczeń z pól uprawnych;
- 10) ograniczenie działań powodujących obniżenie zwierciadła wód podziemnych, w szczególności budowy urządzeń drenarskich i rowów odwadniających na gruntach ornych, łąkach i pastwiskach w dolinach rzecznych oraz na krawędzi tarasów zalewowych i wysoczyzn;
- 11) opracowanie i wdrożenie programów reintrodukcji, restytucji, czynnej ochrony rzadkich i zagrożonych gatunków zwierząt i roślin bezpośrednio związanych z ekosystemami wodnymi;
- 12) zachowanie i ewentualne odtwarzanie korytarzy ekologicznych opartych o ekosystemy wodne celem zachowania dróg migracji gatunków związanych z wodą;
- 13) zwiększanie retencji wodnej, przy czym zbiorniki małej retencji winny dodatkowo wzbogacać różnorodność biologiczną terenu, uwzględniając starorzecza i lokalne obniżenia terenu; w miarę możliwości technicznych i finansowych zalecane jest odtworzenie funkcji obszarów źródłkowych o dużych zdolnościach retencyjnych; w miarę możliwości należy zachowywać lub odtwarzać siedliska hydrogeniczne mające dużą rolę w utrzymaniu lokalnej różnorodności biologicznej;
- 14) rozpoznanie oraz ewentualna przebudowa struktury ichtiofauny zgodnie z charakterem siedliska we wszystkich zbiornikach wodnych przewidzianych do wykorzystania w myśl właściwych przepisów o rybactwie śródlądowym; gospodarka rybacka na wodach powierzchniowych powinna wspomagać ochronę gatunków krytycznie zagrożonych i zagrożonych oraz promować gatunki o pochodzeniu lokalnym prowadząc do uzyskania struktury gatunkowej i wiekowej ryb właściwej dla danego typu wód.

§ 5. 1. Na Obszarze wprowadza się następujące zakazy¹⁾ :

- 1) zabijania dziko występujących zwierząt, niszczenia ich nor, legowisk, innych schronień i miejsc rozrodu oraz tarlisk, złożonej ikry, z wyjątkiem amatorskiego połowu ryb oraz wykonywania czynności związanych z racjonalną gospodarką rolną, leśną, rybacką i łowiecką;
- 2) realizacji przedsięwzięć mogących znacząco oddziaływać na środowisko w rozumieniu przepisów ustawy z dnia 3 października 2008 r. *o udostępnianiu informacji o środowisku i jego ochronie, udziale społeczeństwa w ochronie środowiska oraz o ocenach oddziaływania na środowisko*;
- 3) likwidowania i niszczenia zadrzewień śródpolnych, przydrożnych i nadwodnych, jeżeli nie wynikają one z potrzeby ochrony przeciwpowodziowej i zapewnienia bezpieczeństwa ruchu drogowego lub wodnego lub budowy, odbudowy, utrzymania, remontów lub naprawy urządzeń wodnych;
- 4) wydobywania do celów gospodarczych skał, w tym torfu, oraz skamieniałości, w tym kopalnych szczątków roślin i zwierząt, a także minerałów i bursztynu;

¹⁾Zakazy wprowadzane na mocy § 5 ust. 1 uchwały nie dotyczą przypadków określonych w przepisach powszechnie obowiązującego prawa, w szczególności w przepisach ustawy z dnia 16 kwietnia 2004 r. o ochronie przyrody.

- 5) wykonywania prac ziemnych trwale zniekształcających rzeźbę terenu, z wyjątkiem prac związanych z zabezpieczeniem przeciwsztormowym, przeciwpowodziowym lub przeciwosuwiskowym lub utrzymaniem, budową, odbudową, naprawą lub remontem urządzeń wodnych;
- 6) dokonywania zmian stosunków wodnych, jeżeli służą innym celom niż ochrona przyrody lub zrównoważone wykorzystanie użytków rolnych i leśnych oraz racjonalna gospodarka wodna lub rybacka;
- 7) likwidowania naturalnych zbiorników wodnych, starorzeczy i obszarów wodno-błotnych;
- 8) budowania nowych obiektów budowlanych w pasie szerokości 100 m od:
 - a) linii brzegów rzek, jezior i innych naturalnych zbiorników wodnych,
 - b) zasięgu lustra wody w sztucznych zbiornikach wodnych usytuowanych na wodach płynących przy normalnym poziomie piętrzenia określonym w pozwoleniu wodnoprawnym, o którym mowa w art. 389 pkt 1 ustawy z dnia 20 lipca 2017 r. - *Prawo wodne*

- z wyjątkiem urządzeń wodnych oraz obiektów służących prowadzeniu racjonalnej gospodarki rolnej, leśnej lub rybackiej.

2. Zakaz, o którym mowa w ust. 1 pkt 2, nie dotyczy realizacji przedsięwzięć mogących potencjalnie znacząco oddziaływać na środowisko, dla których regionalny dyrektor ochrony środowiska stwierdził brak konieczności przeprowadzenia oceny oddziaływania na środowisko.

3. Zakaz, o którym mowa w ust. 1 pkt 3:

- 1) nie dotyczy terenów przeznaczonych pod zabudowę w miejscowych planach zagospodarowania przestrzennego obowiązujących:
 - a) w dacie orzekania w przedmiocie wydania: decyzji o środowiskowych uwarunkowaniach, decyzji o pozwoleniu na budowę, a także innych decyzji - jeżeli są one wymagane dla realizacji danego przedsięwzięcia na podstawie przepisów powszechnie obowiązującego prawa,
 - b) w dacie realizacji przedsięwzięcia - jeżeli dla danego przedsięwzięcia przepisy powszechnie obowiązującego prawa nie przewidują obowiązku uzyskania decyzji, o których mowa w lit. a;
- 2) nie ma zastosowania do zmian miejscowych planów zagospodarowania przestrzennego, w zakresie terenów przeznaczonych w tych planach pod zabudowę;
- 3) nie dotyczy realizacji inwestycji na podstawie decyzji o warunkach zabudowy, którą wydano po uzgodnieniu z właściwym organem ochrony przyrody.

4. Zakazy, o których mowa w ust. 1 pkt 4 i 5, nie dotyczą:

- 1) złóż kopalin udokumentowanych do dnia 24 lipca 2008 r., tj. dnia wejścia w życie Rozporządzenia Nr 48 Wojewody Warmińsko-Mazurskiego z dnia 2 lipca 2008 r. w sprawie *Obszaru Chronionego Krajobrazu Pojezierza Iławskiego - Wschód* (Dz. Urz. Woj. Warm.-Maz. Nr 108, poz. 1830), których dokumentacje zostały zatwierdzone lub przyjęte przez właściwy organ administracji geologicznej;
- 2) złóż kopalin udokumentowanych na podstawie koncesji na poszukiwanie i rozpoznawanie, udzielonych do dnia 24 lipca 2008 r., tj. dnia wejścia w życie Rozporządzenia Nr 48 Wojewody Warmińsko-Mazurskiego z dnia 2 lipca 2008 r. w sprawie *Obszaru Chronionego Krajobrazu Pojezierza Iławskiego - Wschód* (Dz. Urz. Woj. Warm.-Maz. Nr 108, poz. 1830).

5. Zakaz, o którym mowa w ust. 1 pkt 8, nie dotyczy:

- 1) innych niż rzeki cieków naturalnych w rozumieniu art. 16 pkt 5 ustawy z dnia 20 lipca 2017 r. *Prawo wodne*;
- 2) terenów zieleni w granicach administracyjnych miast;
- 3) obszarów zwartej zabudowy miast i wsi w granicach określonych w obowiązujących studiach uwarunkowań i kierunków zagospodarowania przestrzennego, a w przypadku obszarów, dla których obowiązuje studium uwarunkowań i kierunków zagospodarowania przestrzennego, które uchwalono przed dniem 24 lipca 2008 r., tj. przed dniem wejścia w życie Rozporządzenia Nr 48 Wojewody Warmińsko-Mazurskiego z dnia 2 lipca 2008 r. w sprawie *Obszaru Chronionego Krajobrazu Pojezierza Iławskiego - Wschód* (Dz. Urz.

Woj. Warm.-Maz. Nr 108, poz. 1830) i w którym nie określono granic zwartej zabudowy miasta lub wsi, również obszarów wskazanych w obowiązującym studium jako tereny zabudowane;

- 4) uzupełnień zabudowy pod warunkiem wyznaczenia nieprzekraczalnej linii zabudowy od brzegów zgodnie z linią występującą na działkach przyległych;
- 5) siedlisk rolniczych - w zakresie uzupełnienia istniejącej zabudowy zagrodowej o obiekty służące do prowadzenia gospodarstwa rolnego, w tym obiekty służące agroturystyce, pod warunkiem nie zmniejszania dotychczasowej odległości zabudowy od brzegów wód;
- 6) obiektów budowlanych niezbędnych do pełnienia funkcji plaż, kąpielisk i przystani na wyznaczonych w miejscowych planach zagospodarowania przestrzennego terenach dostępu do wód publicznych oraz realizacji infrastruktury technicznej na potrzeby tych terenów;
- 7) ścieżek rowerowych, ciągów pieszych oraz związanych z nimi: infrastruktury technicznej i obiektów małej architektury służących utrzymaniu porządku;
- 8) ustaleń miejscowych planów zagospodarowania przestrzennego obowiązujących:
 - a) w dniu wejścia w życie niniejszej uchwały, lub
 - b) w dniu 24 lipca 2008 r., tj. w dniu wejścia w życie Rozporządzenia Nr 48 Wojewody Warmińsko-Mazurskiego z dnia 2 lipca 2008 r. w sprawie *Obszaru Chronionego Krajobrazu Pojezierza Iławskiego - Wschód* (Dz. Urz. Woj. Warm.-Maz. Nr 108, poz. 1830).

§ 6. Niniejsza uchwała nie narusza uprawnień nabytych na podstawie ustaleń miejscowych planów zagospodarowania przestrzennego, prawomocnych decyzji administracyjnych i innych orzeczeń oraz innych aktów prawnych, obowiązujących w dniu wejścia w życie niniejszej uchwały.

§ 7. Nadzór nad Obszarem sprawuje Marszałek Województwa Warmińsko-Mazurskiego.

§ 8. Wykonanie uchwały powierza się Zarządowi Województwa Warmińsko-Mazurskiego.

§ 9. Do postępowań, których przedmiotem jest uchwalenie lub zmiana miejscowego planu zagospodarowania przestrzennego lub studium uwarunkowań i kierunków zagospodarowania przestrzennego, w których przed dniem wejścia w życie niniejszej uchwały podjęto uchwałę o przystąpieniu do sporządzenia lub zmiany planu lub studium oraz zawiadomiono o terminie wyłożenia ich projektów do publicznego wglądu, ale postępowanie nie zostało zakończone przed wejściem w życie niniejszej uchwały, stosuje się przepisy dotychczasowe.

§ 10. Traci moc Rozporządzenie Nr 48 Wojewody Warmińsko-Mazurskiego z dnia 2 lipca 2008 r. w sprawie *Obszaru Chronionego Krajobrazu Pojezierza Iławskiego - Wschód* (Dz. Urz. Woj. Warm.-Maz. Nr 108, poz. 1830).

§ 11. Uchwała wchodzi w życie po upływie 14 dni od dnia ogłoszenia w Dzienniku Urzędowym Województwa Warmińsko-Mazurskiego.

Przewodnicząca Sejmiku Województwa
Warmińsko-Mazurskiego

Bernadeta Hordejuk

160	658011,56	544911,22
161	658000,29	544926,87
162	657983,10	544943,11
163	657982,16	544944,51
164	657972,59	544952,92
165	657960,13	544969,53
166	657933,70	545001,87
167	657905,61	545035,71
168	657899,45	545037,95
169	657861,11	545083,66
170	657851,86	545093,92
171	657824,35	545123,11
172	657791,77	545161,19
173	657773,25	545181,58
174	657756,21	545201,40
175	657747,04	545211,37
176	657738,16	545220,50
177	657732,30	545226,87
178	657713,68	545247,55
179	657712,52	545251,56
180	657706,12	545259,27
181	657669,51	545299,99
182	657657,91	545309,96
183	657635,12	545337,39
184	657625,91	545348,42
185	657601,05	545375,19
186	657592,65	545383,48
187	657605,36	545395,49
188	657629,57	545411,15
189	657649,06	545433,05
190	657664,27	545443,33
191	657676,52	545452,43
192	657682,38	545454,78
193	657686,56	545445,23
194	657733,41	545462,83
195	657738,43	545464,43
196	657782,04	545484,61
197	657804,72	545492,99
198	657826,81	545501,26
199	657827,97	545501,71
200	657839,78	545506,21
201	657869,48	545517,45
202	657872,30	545524,05
203	657858,75	545564,15
204	657856,22	545582,03
205	657831,54	545568,59
206	657818,28	545563,76
207	657779,31	545552,32

208	657756,92	545545,78
209	657725,33	545537,02
210	657712,54	545531,28
211	657662,16	545500,94
212	657657,45	545497,95
213	657639,80	545485,49
214	657626,57	545478,19
215	657618,24	545471,68
216	657590,27	545456,66
217	657564,21	545441,72
218	657536,19	545441,67
219	657510,43	545414,83
220	657498,83	545396,22
221	657493,83	545385,17
222	657469,45	545331,21
223	657473,44	545328,43
224	657470,95	545323,10
225	657453,07	545287,67
226	657433,19	545248,77
227	657420,30	545223,56
228	657402,31	545195,26
229	657365,76	545152,58
230	657361,06	545148,64
231	657349,11	545138,59
232	657344,22	545133,58
233	657337,49	545126,88
234	657333,43	545122,23
235	657329,35	545119,25
236	657313,97	545104,87
237	657311,44	545102,52
238	657299,05	545092,25
239	657295,32	545089,17
240	657290,80	545085,21
241	657290,32	545084,79
242	657271,51	545068,31
243	657256,04	545055,66
244	657237,75	545041,13
245	657227,36	545032,43
246	657209,47	545017,42
247	657175,93	545001,72
248	657144,25	544996,43
249	657127,33	544990,23
250	657098,42	544981,55
251	657049,01	544983,99
252	657032,89	544989,05
253	657025,23	544991,95
254	657014,54	544995,99
255	656987,85	545005,23

256	656961,88	545014,55
257	656937,09	545023,12
258	656909,09	545032,00
259	656871,97	545045,31
260	656849,11	545055,00
261	656822,21	545063,75
262	656812,18	545066,89
263	656792,05	545073,21
264	656774,20	545080,74
265	656762,06	545085,17
266	656722,82	545095,64
267	656704,92	545099,10
268	656698,60	545100,19
269	656669,17	545105,43
270	656640,14	545107,25
271	656598,58	545108,41
272	656580,78	545108,43
273	656568,05	545109,67
274	656564,87	545109,98
275	656537,53	545112,66
276	656485,71	545112,28
277	656445,71	545112,11
278	656426,70	545112,05
279	656397,41	545112,08
280	656352,03	545110,07
281	656308,22	545112,41
282	656283,07	545110,99
283	656247,58	545111,34
284	656219,20	545111,63
285	656182,39	545111,42
286	656096,53	545109,75
287	656070,01	545109,18
288	656061,29	545108,58
289	656036,93	545108,94
290	656031,79	545110,02
291	655984,66	545109,34
292	655979,66	545109,28
293	655919,11	545105,78
294	655873,09	545104,78
295	655821,63	545114,64
296	655740,28	545121,57
297	655740,08	545119,32
298	655729,33	545120,14
299	655617,99	545129,40
300	655531,46	545138,62
301	655531,51	545247,19
302	655342,26	545253,49
303	655238,85	545323,79

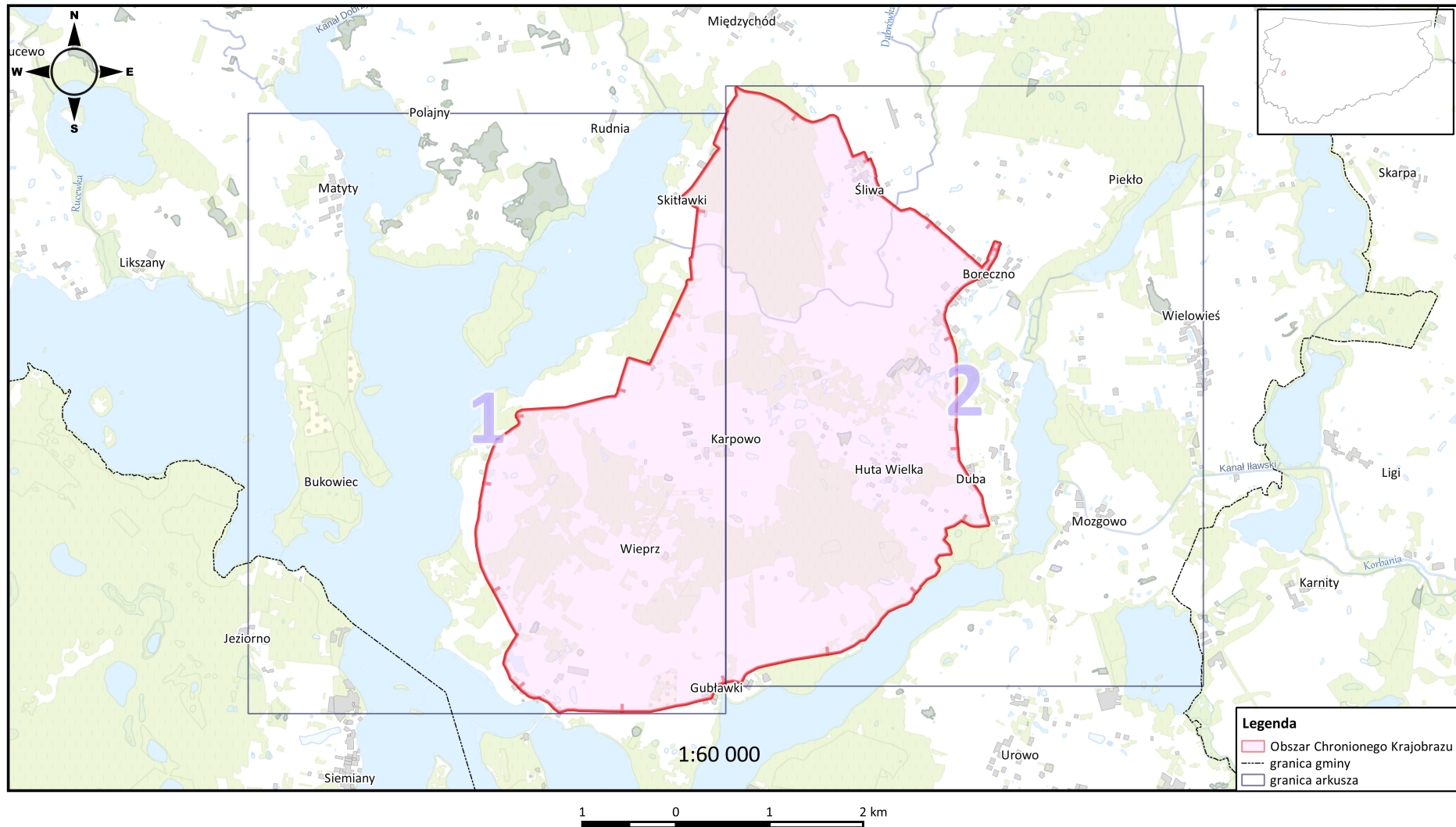
304	655224,68	545334,05
305	655200,16	545350,26
306	655188,91	545357,47
307	655171,74	545368,86
308	655153,58	545379,25
309	655149,37	545381,88
310	655099,29	545390,69
311	655092,21	545391,42
312	655082,75	545390,46
313	655075,61	545393,07
314	655042,36	545400,89
315	655019,04	545406,85
316	655008,55	545409,53
317	654980,02	545416,37
318	654939,84	545430,59
319	654911,47	545440,17
320	654910,54	545440,49
321	654878,04	545448,76
322	654855,99	545454,97
323	654846,33	545459,86
324	654832,99	545350,58
325	654835,52	545297,72
326	654846,74	545254,56
327	654874,57	545207,62
328	654896,33	545166,39
329	654841,80	545087,84
330	654808,64	544991,73
331	654738,48	545004,84
332	654688,85	544972,50
333	654643,81	545017,02
334	654629,32	545031,32
335	654539,21	545057,23
336	654536,49	545031,90
337	654527,21	544946,23
338	654525,48	544927,02
339	654477,46	544889,23
340	654446,75	544895,76
341	654397,04	544930,40
342	654377,97	544921,93
343	654366,27	544925,10
344	654311,84	544885,47
345	654267,59	544795,60
346	654185,69	544720,23
347	654180,55	544727,74
348	654146,97	544699,63
349	654105,51	544658,03
350	654081,21	544652,32
351	654037,03	544626,73

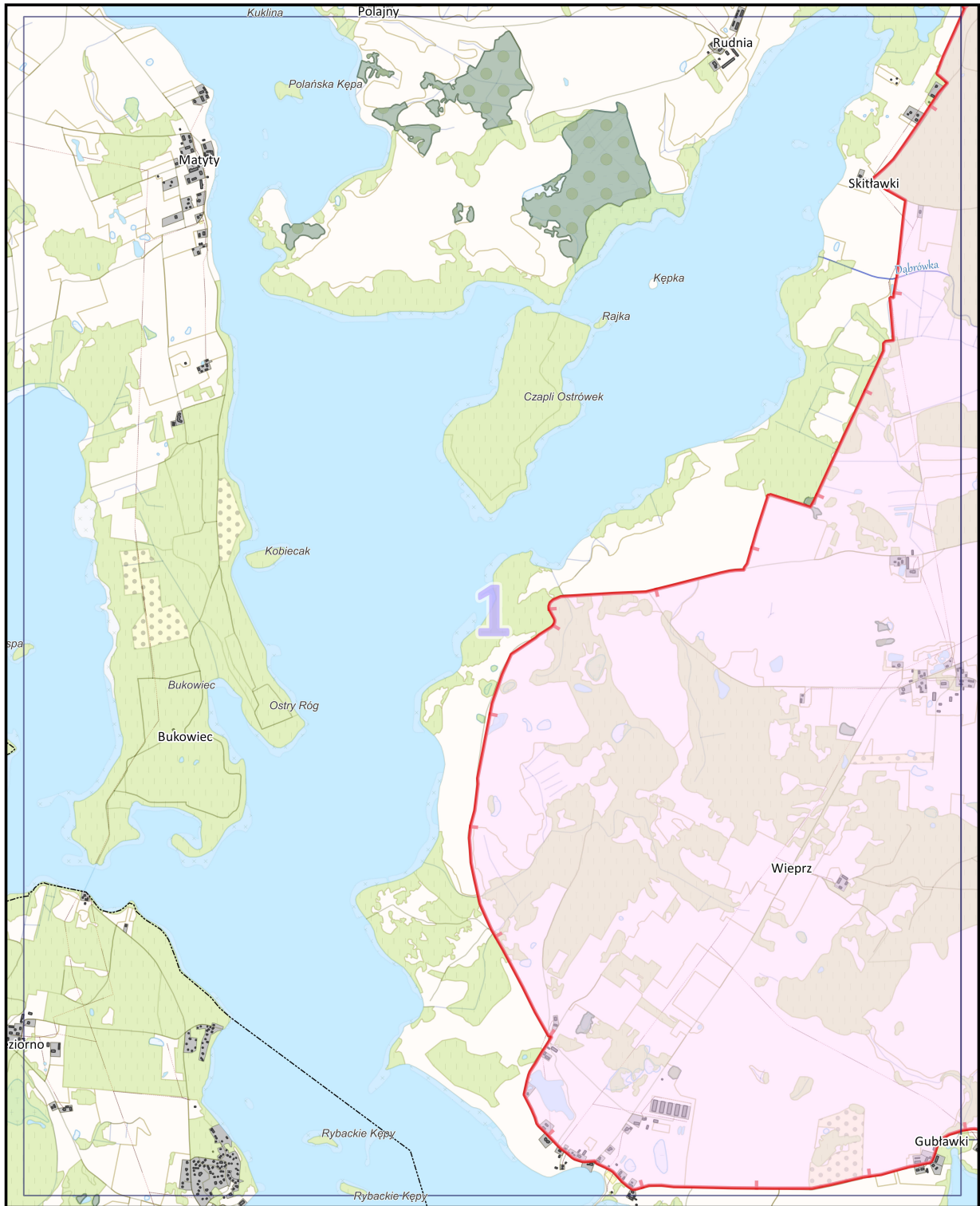
352	654002,31	544578,02
353	653989,93	544530,62
354	653968,73	544477,51
355	653943,99	544425,18
356	653925,64	544383,89
357	653865,30	544328,02
358	653846,53	544310,21
359	653778,77	544269,86
360	653697,10	544191,94
361	653649,13	544155,11
362	653623,73	544134,54
363	653614,32	544088,88
364	653611,97	544083,51
365	653561,89	544017,46
366	653521,20	543933,36
367	653492,43	543873,92
368	653481,67	543814,12
369	653447,20	543597,37
370	653429,27	543484,48
371	653408,50	543351,25
372	653381,88	543236,28
373	653348,66	543079,66
374	653326,08	542991,08
375	653324,00	542984,00
376	653270,96	542884,12
377	653260,83	542868,86
378	653237,10	542847,91
379	653209,91	542833,83
380	653167,43	542811,82
381	653161,65	542809,34
382	653177,42	542754,71
383	653181,92	542727,76
384	653180,35	542704,17
385	653174,13	542664,64
386	653150,60	542588,40
387	653133,14	542558,54
388	653120,62	542546,39
389	653085,30	542522,83
390	653056,96	542513,80
391	653049,77	542511,44
392	653026,50	542503,80
393	653007,89	542495,56
394	653000,22	542488,25
395	652995,08	542475,82
396	652995,80	542470,34
397	652978,74	542391,77
398	652976,70	542378,21
399	652975,81	542373,76

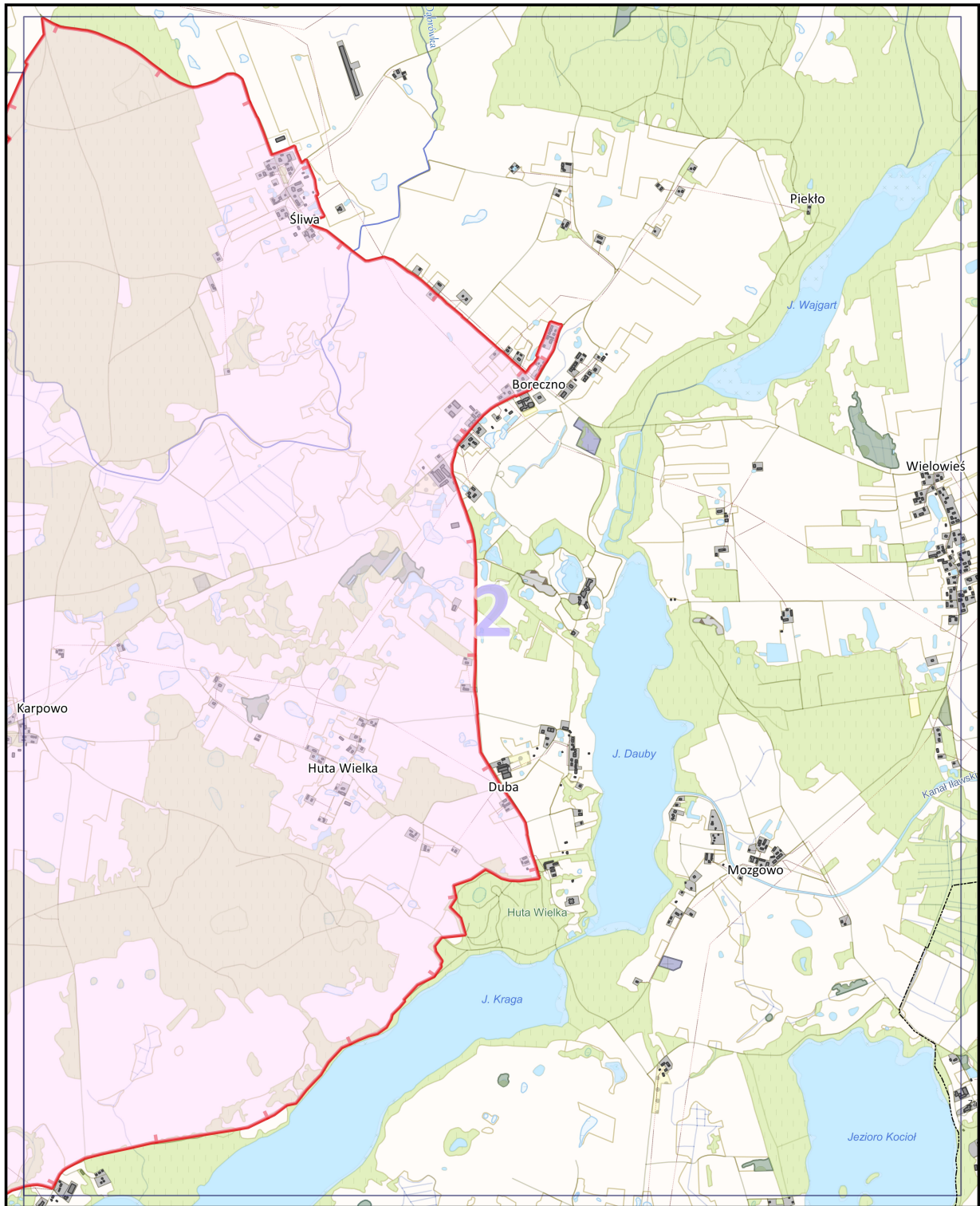
400	652965,68	542336,31
401	652932,61	542219,29
402	652918,81	542120,22
403	652877,93	541943,75
404	652857,69	541842,71
405	652857,78	541636,91
406	652859,78	541416,02
407	652865,02	541188,82
408	652866,52	541090,98
409	652874,49	541023,40
410	652874,49	541023,40
411	652873,48	540955,34
412	652853,48	540887,60
413	652851,07	540867,04
414	652870,90	540838,58
415	652892,66	540811,74
416	652928,33	540779,34
417	652947,68	540761,02
418	652957,32	540746,71
419	652961,37	540739,35
420	652971,10	540720,48
421	652974,74	540712,44
422	652977,45	540706,37
423	652980,71	540699,22
424	652986,78	540685,83
425	652989,44	540680,46
426	652994,40	540670,49
427	653003,53	540665,85
428	653006,46	540659,98
429	653002,50	540604,49
430	653003,81	540592,45
431	653016,50	540551,74
432	653024,84	540538,48
433	653029,67	540533,03
434	653048,85	540511,28
435	653055,80	540501,90
436	653070,85	540481,36
437	653074,18	540477,00
438	653087,47	540462,97
439	653095,97	540454,52
440	653119,08	540432,97
441	653146,93	540406,98
442	653193,35	540359,76
443	653197,68	540355,37
444	653210,66	540346,17
445	653239,78	540338,06
446	653244,38	540336,13
447	653284,08	540319,33

448	653286,94	540318,12
449	653366,45	540277,19
450	653441,09	540293,28
451	653450,56	540296,03
452	653473,19	540302,06
453	653490,98	540308,85
454	653537,39	540339,70
455	653591,97	540370,95
456	653618,88	540388,38
457	653645,78	540405,84
458	653680,20	540426,71
459	653684,13	540422,35
460	653687,24	540418,03
461	653684,00	540411,45
462	653815,63	540337,04
463	653953,78	540269,25
464	654154,12	540162,88
465	654205,40	540133,37
466	654265,70	540098,72
467	654403,09	540037,39
468	654435,85	540030,08
469	654584,03	539997,52
470	654628,50	539988,47
471	654696,76	539984,41
472	654761,92	539979,03
473	654830,99	539986,30
474	654910,40	540008,19
475	655056,04	540026,09
476	655086,49	540023,81
477	655229,58	540051,71
478	655493,85	540103,15
479	655652,80	540158,47
480	655760,47	540206,85
481	655849,90	540339,79
482	655864,94	540356,88
483	655907,81	540423,89
484	655917,21	540434,41
485	655927,61	540440,55
486	655938,18	540443,74
487	655945,97	540443,97
488	655955,72	540440,63
489	656007,23	540412,90

Mapa poglądowa Obszaru Chronionego Krajobrazu Pojezierza Iławskiego-Wschód







Uzasadnienie

Obszar Chronionego Krajobrazu Pojezierza Iławskiego-Wschód położony jest w zachodniej części województwa warmińsko-mazurskiego, w powiecie iławskim na terenie gminy Zalewo. Cały Obszar znajduje się w mezoregionie Pojezierza Iławskiego. Jego powierzchnia wynosi 2214,47 ha. OChK od północno-wschodniej strony graniczy z Parkiem Krajobrazowym Pojezierza Iławskiego, pokrywając się jednocześnie z jego otuliną. Głównym zadaniem Obszaru jest ochrona cennej przyrody Parku, przy czym on sam stanowi cenny przyrodniczo i krajobrazowo fragment pojezierza. Duża, zróżnicowana mozaika siedlisk, zarówno leśnych (ok. 30% powierzchni OChK), jak i otwartych terenów użytkowanych rolniczo oraz sąsiedztwo najdłuższego w Polsce jeziora Jeziorak, to cenne miejsce bytowania wielu gatunków zwierząt, w tym bielika, orlika krzykliwego, błotniaka stawowego, dzięcioła średniego, zielonego, derkacza, żurawia, lerkę, jarzębatkę, gąsiora.

Na podstawie art. 23 ust. 2 ustawy z dnia 16 kwietnia 2004 r. *o ochronie przyrody* (Dz. U. z 2021 r. poz. 1098, z późn. zm.) Sejmik Województwa wyznacza obszar chronionego krajobrazu, określa jego nazwę, położenie, sprawującego nadzór, ustalenia dotyczące czynnej ochrony ekosystemów oraz zakazy właściwe dla danego obszaru chronionego krajobrazu lub jego części, wybrane spośród zakazów wymienionych w art. 24 ust. 1, wynikające z potrzeb jego ochrony.

Ze względu na zmianę przepisów ustawy *o ochronie przyrody* na skutek wejścia w życie ustawy z dnia 24 kwietnia 2015 r. *o zmianie niektórych ustaw w związku ze wzmocnieniem narzędzi ochrony krajobrazu* (Dz. U. z 2015 r. poz. 774, z późn. zm.) konieczne było dostosowanie do tych zmian zapisów Rozporządzenia Nr 48 Wojewody Warmińsko-Mazurskiego z dnia 2 lipca 2008 r. *w sprawie Obszaru Chronionego Krajobrazu Pojezierza Iławskiego - Wschód* (Dz. Urz. Woj. Warm.-Maz. Nr 108, poz. 1830). Niniejszy projekt uchwały bazuje na treści wspomnianego Rozporządzenia aktualizując je o zapisy wynikające z obecnego brzmienia ustawy *o ochronie przyrody* (Dz. U. z 2021 r. poz. 1098, z późn. zm.).

Załączony projekt Uchwały zawiera również dodatkowe zapisy stanowiące o nowych odstępstwach od zakazów umożliwiające m.in.: budowę nowych obiektów budowlanych w pasie szerokości 100 m od innych niż rzeki cieków naturalnych, budowę ścieżek rowerowych i ciągów pieszych, zagospodarowanie terenów zieleni w granicach administracyjnych miast oraz likwidację zadrzewień śródpolnych, przydrożnych i nadwodnych, na potrzeby wykonalności decyzji o warunkach zabudowy oraz inwestycji ujętych w miejscowych planach zagospodarowania przestrzennego. Ponadto projekt utrzymuje dotychczasową możliwość uzupełnień zabudowy pod warunkiem wyznaczenia nieprzekraczalnej linii zabudowy od brzegów zgodnie z linią występującą na działkach przyległych.

Zgodnie bowiem z art. 23 ust. 2 w zw. z art. 24 ust. 1 ustawy *o ochronie przyrody* (Dz. U. z 2021 r. poz. 1098, z późn. zm.) Sejmik województwa może wprowadzić na terenie obszaru chronionego krajobrazu zakazy wynikające z potrzeb jego ochrony. Przy czym wskazany organ jest również władny do ustanowienia odstępstw od wprowadzanych na danym terenie chronionym ograniczeń, co znajduje odzwierciedlenie w orzecznictwie Naczelnego Sądu Administracyjnego. W uzasadnieniu wyroku tego Sądu z dnia 19 sierpnia 2015 r., sygn. akt II OSK 3099/13, LEX nr 1995228, wyrażony został pogląd, że Sejmik Województwa jest uprawniony do modyfikacji zakazów wymienionych art. 24 ust. 1 ustawy *o ochronie przyrody*. Jednocześnie w orzeczeniu tym Sąd wskazał, że ww. przepis zawiera wprawdzie zamknięty katalog zakazów, jednakże nakazy te mogą, lecz nie muszą być wprowadzone uchwałą na obszarze chronionego krajobrazu. To od oceny właściwego organu tj. sejmiku województwa, zależy które zakazy i w jakim zakresie należy wprowadzić dla danego obszaru chronionego krajobrazu lub jego części. Ponadto w przywołanym wyroku zaznaczono, że brak możliwości ograniczenia zakazu naruszałaby przepis art. 31 Konstytucji poprzez nadmierną ochronę jednego dobra kosztem innych dóbr, w tym własności i wolności gospodarczej.

Za dopuszczalnością wprowadzenia odstępstw od zakazów obowiązujących na terenach obszarów chronionych przyrodniczo Naczelny Sąd Administracyjny opowiedział się również w wyrokach z dnia

25 września 2012 r., sygn. akt II OSK 2091/11, LEX nr 1251908 oraz z dnia 15 lipca 2016 r., sygn. akt II OSK 2809/14, LEX nr 2102247, w których stwierdził, iż „Zważywszy, że to organ ustanawiający obszar chronionego krajobrazu decyduje, czy i które ustawowe zakazy wprowadzić na danym obszarze, organ wprowadzając dany zakaz może określić sytuacje w których dany zakaz nie będzie miał zastosowania.“.

Rolą Samorządu Województwa przy wprowadzaniu zakazów na terenach obszarów chronionego krajobrazu jest uwzględnianie zasady proporcjonalności wynikającej z art. 31 ust. 3 Konstytucji Rzeczypospolitej Polskiej (Dz. U. z 1997 r. Nr 78, poz. 483, z późn. zm.), która nakazuje organom władzy publicznej ustanawianie ograniczeń w zakresie korzystania z konstytucyjnych wolności i praw tylko wtedy, gdy są konieczne dla ochrony środowiska (ewentualnie dla bezpieczeństwa lub porządku publicznego). Powyższa zasada, stosowana w odniesieniu do formułowania zakazów, jakie mają obowiązywać na terenie obszarów chronionego krajobrazu, wymaga, aby ograniczenia wynikały z rzeczywistych potrzeb ochronnych danego obszaru. Podobny pogląd wyraża Ministerstwo Środowiska, które w stanowisku Głównego Konserwatora Przyrody z dnia 28 lipca 2016 r., znak: DLP-V.051.19.2016ŁN 128146.437152. 345338, wskazuje, że sejmik województwa może rozstrzygać, jakie ograniczenia wybrać i czy mają one obowiązywać na całym obszarze chronionym, czy tylko na jego części. Ponadto podkreśla, że ustawa o ochronie przyrody zapewnia sejmikom województw elastyczność w działaniu wskazując na przykładową możliwość objęcia ochroną jedynie tych rzek, jezior i zbiorników wodnych (lub ich części), których wartość przyrodnicza, a także walory i funkcje terenów przybrzeżnych, uzasadniają wprowadzenie ograniczeń.

W związku ze zmianą wprowadzoną do ustawy o ochronie przyrody w 2015 roku nastąpiło automatyczne rozszerzenie katalogu cieków wodnych podlegających ochronie krajobrazowej w związku z art. 24 ust. 1 pkt 8. Uwzględnienie w niniejszej uchwale odstępstwa dla innych niż rzeki cieków wodnych nie spowoduje intensywnej presji, stanowiącej zagrożenie dla zachowania celów ochrony Obszaru. Należy zaznaczyć, że ustanowienie omawianego obszaru chronionego krajobrazu nie miało na celu ochrony potoków, strug czy strumieni, w tym okresowo wysychających. Przedmiotowy OChK został powołany, aby stanowić otulinę Parku Krajobrazowego Pojezierza Iławskiego oraz w celu ochrony elementów tego pojezierza. Podkreślenia wymaga również fakt, że omawiane cieki od czasu ustanowienia Obszaru nie były objęte ochroną aż do 2015 roku, a katalog zakazów wyczerpywał w wystarczający sposób środki niezbędne do zachowania walorów przyrodniczo-krajobrazowych Obszaru.

Mając na względzie powyższe, a także dbałość o zrównoważony rozwój, Samorząd Województwa formułując zapisy uchwały kierował się konstytucyjnymi kryteriami przydatności, konieczności oraz proporcjonalności. Uwzględniając definicję obszaru chronionego krajobrazu zawartą w art. 23 ust. 1 ustawy o ochronie przyrody (Dz. U. z 2021 r. poz. 1098, z późn. zm.) za priorytet przyjęto ochronę tych wodnych fragmentów krajobrazu Regionu Warmii i Mazur, które stanowią wyróżniające się i utrwalone w nim elementy takie jak m.in. starorzecza, obszary wodno-błotne, doliny rzeczne i jeziora. Mając na uwadze powyższe organ stanowiący przedmiotowy Obszar uznał za zasadne wprowadzenie zaproponowanych w tym zakresie odstępstw.

Dodatkowo należy zaznaczyć, że dotychczasowy akt prawny dotyczący OChK Pojezierza Iławskiego - Wschód przedstawia jego zasięg za pomocą opisu przebiegu granicy (Załącznik Nr 1) oraz topograficznej mapy sytuacyjnej (Załącznik Nr 2). Wspomniana mapa została opracowana w małej skali uniemożliwiającej szczegółową weryfikację granicy zarówno w terenie, jak i na mapach ewidencyjnych. Dodatkowym utrudnieniem w ustaleniu zasięgu Obszaru są użyte w opisach sformułowania budzące wątpliwości, odnoszące się do elementów zmiennych, których szczegółowa identyfikacja w terenie jest obecnie niemożliwa. Tak nieprecyzyjne określenie granicy Obszaru, wynikające m.in. z ograniczonego dostępu do odpowiednich narzędzi technicznych w okresie jego wyznaczania, w znacznym stopniu utrudnia zarządzanie tą formą ochrony przyrody.

Mając na uwadze powyższe trudności interpretacyjne uznano za konieczne wyznaczenie OChK zgodnie z obowiązującymi standardami. W tym celu przyjęto, że na potrzeby doprecyzowania

i jednoznacznego wyznaczenia zasięgu Obszaru jego granica będzie prowadzona w miarę możliwości wzdłuż granic działek lub użytków ewidencyjnych z uwzględnieniem aktualnych na dzień ich wyznaczania granic właściwych miejscowo gmin i oddziałów leśnych. W sytuacji, kiedy opis z Załącznika Nr 1 określa granicę OChK jako drogę uznano ją za element graniczny, nie uwzględniając jej powierzchni w Obszarze.

Po dokonaniu uszczegółowienia granicy Obszaru zmianie uległa jego powierzchnia, która według obecnych wyliczeń wynosi 2214,47 ha. Różnica między powierzchnią wskazaną w Rozporządzeniu Nr 48 Wojewody Warmińsko-Mazurskiego z dnia 2 lipca 2008 r. w sprawie *Obszaru Chronionego Krajobrazu Pojezierza Iławskiego - Wschód* (Dz. Urz. Woj. Warm.-Maz. Nr 108, poz. 1830), a powierzchnią obliczoną po ustaleniu dokładnego przebiegu granicy Obszaru wynika ze stopnia szczegółowości wyznaczenia granicy, ze zwiększenia dokładności wykonywanych pomiarów, a także z wymienionych powyżej korekt.

Załącznik graficzny do uchwały został opracowany w porozumieniu z przedstawicielami Regionalnej Dyrekcji Ochrony Środowiska w Olsztynie.

Projekt uchwały Sejmiku Województwa Warmińsko-Mazurskiego zgodnie z art. 23 ust. 3 ustawy z dnia 16 kwietnia 2004 r. o *ochronie przyrody* (Dz. U. z 2021 r. poz. 1098, z późn. zm.) wymaga uzgodnienia z Regionalnym Dyrektorem Ochrony Środowiska w Olsztynie oraz z właściwą miejscowo radą gminy.