

Uchwała Nr XXIV/490/13
Sejmiku Województwa Warmińsko-Mazurskiego
z dnia 26 lutego 2013 r.

zmieniająca uchwałę nr XXIII/463/12 Sejmiku Województwa Warmińsko-Mazurskiego z dnia 28 grudnia 2012 r. dotyczącą przyjęcia planu aglomeracji Mrągowo.

Na podstawie art. 18 pkt 20 ustawy z dnia 5 czerwca 1998 r. o samorządzie województwa (Dz. U. z 2001 r. Nr 142, poz. 1590, z późn. zm.), art. 43 ust. 2a ustawy z dnia 18 lipca 2001 r. Prawo wodne (Dz. U. z 2012 r. poz. 145, z późn. zm.) oraz w związku z § 4 ust. 4 Rozporządzenia Ministra Środowiska z dnia 1 lipca 2010 r. w sprawie sposobu wyznaczania obszaru i granic aglomeracji (Dz. U. Nr 137, poz. 922) uchwała się, co następuje:

§ 1

W uchwale nr XXIII/463/12 Sejmiku Województwa Warmińsko-Mazurskiego z dnia 28 grudnia 2012 r. dotyczącej przyjęcia planu aglomeracji Mrągowo załączniki nr 1 i 2 do uchwały otrzymują brzmienie określone odpowiednio w załącznikach nr 1 i 2 do niniejszej uchwały.

§ 2

Wykonanie uchwały powierza się Zarządowi Województwa Warmińsko-Mazurskiego.

§ 3

Uchwała wchodzi w życie z dniem podjęcia.

Przewodniczący Sejmiku Województwa
Warmińsko-Mazurskiego

Julian Osiecki

Plan aglomeracji Mrągowo

Wyznacza się na terenie województwa warmińsko-mazurskiego aglomerację Mrągowo, położoną na terenie powiatu mrągowskiego, obejmującą swym zasięgiem miasto Mrągowo oraz miejscowości z terenu gminy Mrągowo: Marcinkowo, Polska Wieś, Lasowiec, część miejscowości Probark.

1. Lokalizacja oczyszczalni ścieków – 11-700 Mrągowo, Polska Wieś 48.
2. Przepustowość oczyszczalni ścieków:
 - średnia – 4 500 m³/d,
 - maksymalna – 6 000 m³/d.
3. Ścieki komunalne odprowadzane zbiorczą siecią kanalizacyjną – 3 220 m³/d.
4. Długość i rodzaj sieci kanalizacyjnej istniejącej (bez przyłączy) – 88,48 km, w tym :
 - 69,53 km sieci grawitacyjnej,
 - 18,95 km sieci tłocznej.
5. Długość i rodzaj sieci kanalizacyjnej planowanej do budowy (bez przyłączy) – 0,107 km, w tym:
 - 0,107 km sieci grawitacyjnej,
 - 0 km sieci tłocznej.
6. Liczba stałych mieszkańców obsługiwanych przez sieć istniejącą – 22 874.
7. Liczba stałych mieszkańców obsługiwanych przez sieć planowaną do budowy – 480.
8. Liczba turystów w sezonie turystyczno – wypoczynkowym obsługiwanych przez sieć istniejącą (w przeliczeniu na zarejestrowane miejsca noclegowe na terenie aglomeracji) – 41 (251 RLM).
9. Liczba turystów w sezonie turystyczno – wypoczynkowym obsługiwanych przez sieć planowaną do budowy (w przeliczeniu na zarejestrowane miejsca noclegowe na terenie aglomeracji) – 60 (162 RLM).
10. Równoważna liczba mieszkańców – 27 788.

Uzasadnienie

W dniu 31 sierpnia 2011 r. Sejmik Województwa Warmińsko-Mazurskiego podjął uchwałę w sprawie przystąpienia do wyznaczenia aglomeracji na terenie województwa warmińsko-mazurskiego. Na mocy powyższej uchwały wystąpiono do wszystkich gmin województwa warmińsko-mazurskiego z prośbą o wskazanie na ich terenie obszarów, na których zgodnie z art. 43 ust. 2a ustawy z dnia 18 lipca 2001 r. Prawo wodne (Dz. U. z 2012 r. poz. 145, z późn. zm.) oraz Rozporządzeniem Ministra Środowiska z dnia 1 lipca 2010 r. w sprawie sposobu wyznaczania obszaru i granic aglomeracji (Dz. U. Nr 137, poz. 922), możliwe jest utworzenie aglomeracji. Równocześnie wskazano potrzebę weryfikacji aglomeracji już istniejących pod kątem spełnienia przez nie wymogów dyrektywy Rady 91/271/EWG dotyczącej oczyszczania ścieków komunalnych.

Sejmik Województwa Warmińsko-Mazurskiego w podjętej uchwale wskazał gminom termin 4 miesięcy, tj. do końca grudnia 2011 r., na przedstawienie propozycji planu aglomeracji, przygotowanych zgodnie z ww. Rozporządzeniem Ministra Środowiska.

Z uwagi na fakt, iż brak jest prawnej możliwości wprowadzania zmian do rozporządzeń Wojewody wyznaczających aglomerację, zachodzi konieczność ponownego wyznaczenia danej aglomeracji przez Sejmik Województwa, zgodnie z obowiązującym Rozporządzeniem Ministra Środowiska z dnia

1 lipca 2010 r. w sprawie sposobu wyznaczania obszaru i granic aglomeracji. Powyższe zadanie umożliwia ustawa z dnia 5 stycznia 2011 r. o zmianie ustawy – Prawo wodne oraz niektórych innych ustaw (Dz. U. Nr 32, poz. 159), na mocy której Sejmik Województwa otrzymał prawo do likwidacji w drodze uchwały, aglomeracji wyznaczonych przed dniem 15 listopada 2008 r. (art. 22 ust. 2 ww. ustawy).

Zgodnie z art. 43 ust. 2a ustawy z dnia 18 lipca 2001 r. Prawo wodne (Dz. U. z 2012 r. poz. 145) aglomeracje, o których mowa w art. 43 ustawy wyznacza sejmik województwa w drodze uchwały, po uzgodnieniu z właściwym regionalnym dyrektorem ochrony środowiska i właściwym dyrektorem regionalnego zarządu gospodarki wodnej oraz po zasięgnięciu opinii zainteresowanych gmin.

Zgodnie z § 4 ust. 4 Rozporządzenia Ministra Środowiska z dnia 1 lipca 2010 r. w sprawie sposobu wyznaczania obszaru i granic aglomeracji, dopiero zweryfikowana przez sejmik województwa propozycja planu aglomeracji podlega w dalszej kolejności uzgodnieniu i zaopiniowaniu przez właściwe organy.

W myśl powyższego rozporządzenia oraz art. 22 ust. 2 ww. ustawy z dnia 5 stycznia 2011 r. o zmianie ustawy – Prawo wodne oraz niektórych innych ustaw (Dz. U. Nr 32, poz. 159), po uzgodnieniu oraz zaopiniowaniu propozycji planu aglomeracji Mrągowo przez ww. organy, projekt uchwały w sprawie likwidacji aglomeracji Mrągowo, wyznaczonej Rozporządzeniem Nr 12 Wojewody Warmińsko-Mazurskiego z dnia 27 lutego 2006 r. w sprawie wyznaczenia aglomeracji Mrągowo (Dz. Urz. Woj. Warm.-Maz. Nr 34, poz. 723), oraz w sprawie wyznaczenia aglomeracji Mrągowo zostanie następnie przedłożony przez Zarząd Województwa Warmińsko-Mazurskiego celem uchwalenia przez Sejmik Województwa Warmińsko-Mazurskiego.

Gmina Miasto Mrągowo oraz Gmina Mrągowo przedstawiły propozycję planu aglomeracji Mrągowo w nowym kształcie opracowanej merytorycznie przez Zakład Wodociągów i Kanalizacji Sp. z o.o. w Mrągowie (pismo Burmistrza Miasta Mrągowo dot. wniosku o zmianę przebiegu granicy aglomeracyjnej Mrągowo, pismo Wójta Gminy Mrągowo z dnia 18 grudnia 2012 r. znak: IPP.041.03.2012FS oraz pismo Zakładu Wodociągów i Kanalizacji sp. z o.o. w Mrągowie z dnia 2 listopada 2012 r. uzupełnione pismami z dnia 13 listopada 2012 r., znak ZWiK 3968 [2012], z dnia 26 listopada 2012 r., z dnia 29 listopada 2012 r., znak ZWiK 4550 [2012] oraz z dnia 12 grudnia 2012 r., znak: ZWiK 4805 [2012]).

Agglomeracja Mrągowo została pierwotnie wyznaczona Rozporządzeniem Nr 12 Wojewody Warmińsko-Mazurskiego z dnia 27 lutego 2006 r. w sprawie wyznaczenia aglomeracji Mrągowo (Dz. Urz. Woj. Warm.-Maz. Nr 34, poz. 723). Agglomeracja w takim kształcie nie będzie w stanie do 2015 r. spełnić wymaganych kryteriów, gdyż w jej granice włączono tereny o rozproszonej zabudowie, gdzie brak jest technicznego i ekonomicznego uzasadnienia budowy sieci kanalizacyjnej. W związku z powyższym należy zweryfikować jej granice.

Z aglomeracji Mrągowo wyłączone zostaną miejscowości z terenu gminy Mrągowo, które na dzień dzisiejszy nie mają wykonanej infrastruktury kanalizacyjnej. Nowotworzona aglomeracja Mrągowo obejmować będzie miasto Mrągowo oraz miejscowości z terenu gminy Mrągowo, tj.: Marcinkowo, Polska Wieś, Lasowiec oraz część miejscowości Probarck.

Równoważna liczba mieszkańców (RLM) aglomeracji Mrągowo wynosi 27 788. Wielkość RLM wyliczono uwzględniając:

- stałych mieszkańców aglomeracji – 23 004 RLM,
- turystów – 251 RLM,
- pozostałe podmioty (ścieki bytowo-gospodarcze) – 2 263 RLM,
- pozostałe podmioty (ścieki przemysłowe) – 1 391 RLM,
- pozostałe podmioty planowane do podłączenia – 879 RLM.

Ścieki, pochodzące od 22 874 mieszkańców, poprzez system kanalizacji sanitarnej o długości 88,48 km, odprowadzane są do oczyszczalni ścieków o przepustowości średniej 4 500 m³/d, zlokalizowanej w miejscowości Polska Wieś (dz. nr 156/8 i 156/10, obręb Polska Wieś). Średniodobowa ilość

ścieków dopływających do oczyszczalni ścieków kształtuje się obecnie na poziomie ok. 3 220 m³. Obecnie realizowana jest inwestycja mająca na celu podłączenie do sieci kanalizacyjnej trzech obiektów: osiedla domków wielorodzinnych, hali sportowej oraz obiektu hotelarskiego. W wyniku realizacji ww. inwestycji przewiduje się, że dobową ilość wytwarzanych na terenie aglomeracji ścieków wzrośnie do 3 325,2 m³. Jednocześnie wzrośnie stopień skanalizowania aglomeracji z 96,4% do 99,5%.

Jedynym podmiotem gospodarczym na terenie aglomeracji Mrągowo, który odprowadza do kanalizacji zbiorczej ścieki przemysłowe jest „Wild Polska” sp. z o.o. Oddział w Marcinkowie (w roku 2011 średnio 176,1 m³/d, BZT=474 gO₂/m³). Pozostałe podmioty gospodarcze korzystające z kanalizacji zbiorczej odprowadzają jedynie ścieki bytowo-gospodarcze. Obecnie nie planuje się podłączenia żadnych zakładów przemysłowych do systemów kanalizacji zbiorczej.

Wśród mieszkańców aglomeracji Mrągowo ok. 130 osób obsługiwanych jest przez tabor asenizacyjny. Ścieki ze zbiorników bezodpływowych dowożone są do punktu zlewnego, skąd systemem kanalizacyjnym trafiają na oczyszczalnię ścieków w Polskiej Wsi. Wyposażenie tych terenów w system kanalizacji zbiorczej jest nieuzasadnione finansowo i ekonomicznie – wskaźnik długości sieci jest niższy niż 120 mieszkańców na 1 km sieci.

Jednocześnie w ramach realizacji Krajowego Programu Oczyszczania Ścieków Komunalnych przewidziana jest rozbudowa sieci kanalizacyjnej o 0,107 km, co zapewni odbiór ścieków od 480 mieszkańców. Wskaźnik długości sieci, obliczany jako stosunek przewidywanej do obsługi przez budowany system kanalizacji zbiorczej liczby mieszkańców aglomeracji i niezbędnej do realizacji długości sieci kanalizacyjnej, wynosi ok. 4 486 mieszkańców na 1 km sieci.

W obszarze aglomeracji Mrągowo występują tereny objęte formami ochrony przyrody w rozumieniu ustawy z dnia 16 kwietnia 2004 r. o ochronie przyrody (Dz. U. z 2009 r. Nr 151, poz. 1220, z późn. zm.), tj.:

- 1) Obszar Chronionego Krajobrazu Jezior Legińsko-Mrågowskich, wyznaczony Rozporządzeniem Nr 159 Wojewody Warmińsko-Mazurskiego z dnia 19 grudnia 2008 r. w sprawie Obszaru Chronionego Krajobrazu Jezior Legińsko-Mrågowskich (Dz. Urz. Woj. Warm.-Maz. Nr 201, poz. 3151),
- 2) Obszar Chronionego Krajobrazu Otuliny Mazurskiego Parku Krajobrazowego - Zachód, wyznaczony Rozporządzeniem Nr 158 Wojewody Warmińsko-Mazurskiego z dnia 19 grudnia 2008 r. w sprawie Obszaru Chronionego Krajobrazu Otuliny Mazurskiego Parku Krajobrazowego - Zachód (Dz. Urz. Woj. Warm.-Maz. Nr 198, poz. 3109).

Na terenie aglomeracji Mrągowo zostały ustanowione przez Starostę Mrągowskiego strefy ochronne ujęcia wody SOŁTYSKO w Mrągowie na mocy następujących decyzji:

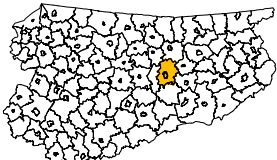
- strefa ochrony pośredniej: decyzja z dnia 4 maja 2000 r., znak: ROŚ 6210/59/99,
- strefa ochrony bezpośredniej: decyzja z dnia 12 stycznia 2001 r., znak: ROŚ.6223/36/00.

Przedmiotowe strefy ochronne zostały wyznaczone na podstawie ustawy z dnia 24 października 1974 r. Prawo wodne (Dz. U. Nr 38, poz. 230, z późn. zm.). Zgodnie z art. 21 ust. 1 ustawy z dnia 5 stycznia 2011 r. o zmianie ustawy - Prawo wodne oraz niektórych innych ustaw (Dz. U. Nr 32, poz. 159) strefy ochronne ujęć wody ustanowione przed dniem 1 stycznia 2002 r. wygasają z dniem 31 grudnia 2012 r. W związku z powyższym wymienione wyżej strefy ochronne wygasły z dniem 31 grudnia 2012 r. i według stanu na dzień podejmowania uchwały dotyczącej przyjęcia planu aglomeracji Mrągowo aglomeracja ta nie posiada ustanowionych stref ochronnych ujęć wody. Ze względu na wygaśnięcie stref ochronnych złożony został wniosek o ustanowienie nowych stref ochrony bezpośredniej i pośredniej, przy czym ustanowienie nowych stref ochronnych przewidywane jest przed upływem 2013 r.

Obszary ochronne zbiorników wód śródlądowych nie zostały ustanowione.

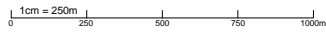
Weryfikacja aglomeracji jest działaniem niezbędnym z uwagi na określenie realnych możliwości wypełnienia przez aglomeracje wymogów Dyrektywy Rady 91/271/EWG dotyczącej oczyszczania

ścieków komunalnych oraz zobowiązań określonych w Krajowym Programie Oczyszczania Ścieków Komunalnych.

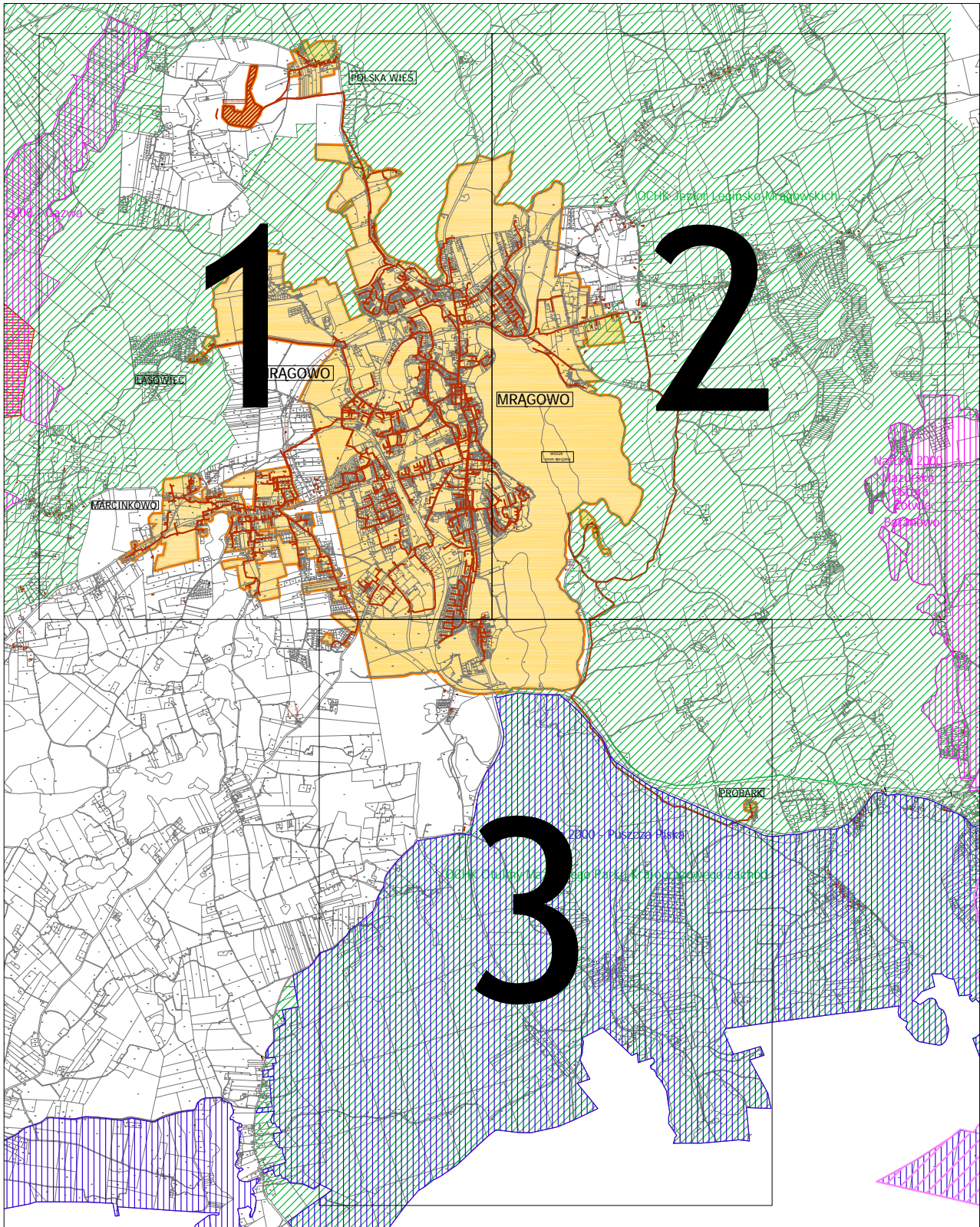


Aglomeracja Mrągowo




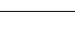
skala 1:25 000



■ lokalizacja gminy Mrągowo w Województwie Warmińsko-Mazurskim



LEGENDA

-  Obszar Aglomeracji
-  Oczyszczalnia ścieków
-  Istniejąca sieć kanalizacji sanitarnej
-  Projektowana sieć kanalizacji sanitarnej

OBSZARY CHRONIONE

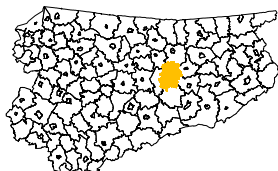
-  Natura 2000 - obszary ptasie
-  Natura 2000 - obszary siedliskowe
-  Obszary Chronionego Krajobrazu
-  Rezerwat Gązwa
-  Mazurski Park Krajobrazowy

Opracowanie graficzne:



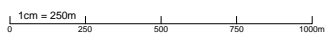
Warmińsko-Mazurskie Biuro
Planowania Przestrzennego w Olsztynie

luty 2013 r.



Aglomeracja Mrągowo

skala 1:25 000

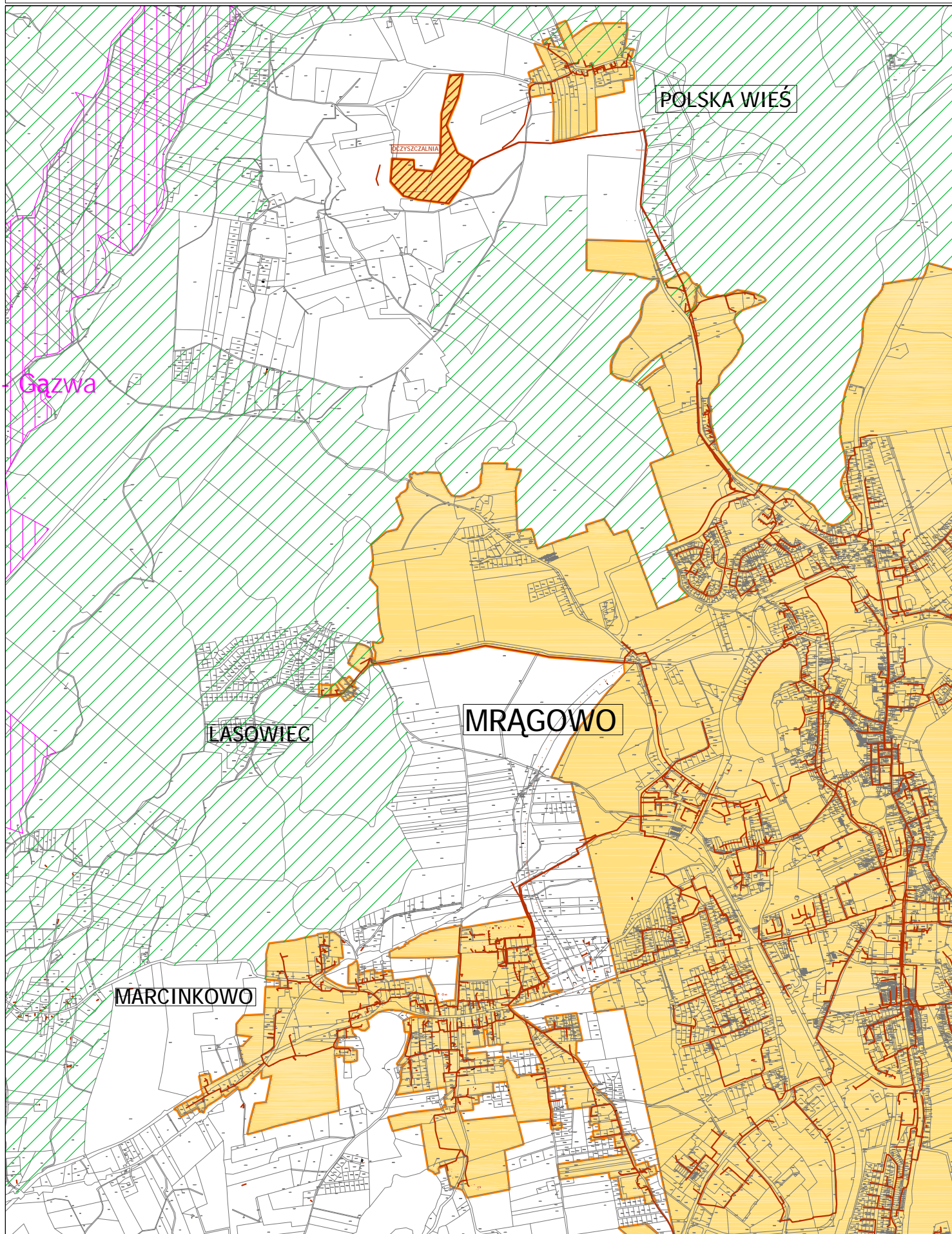


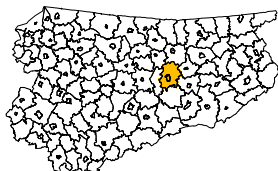
■ lokalizacja gminy Mrągowo w Województwie Warmińsko-Mazurskim

1 2

3

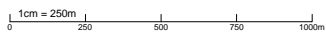
Ark. 2





Aglomeracja Mrągowo

skala 1:25 000

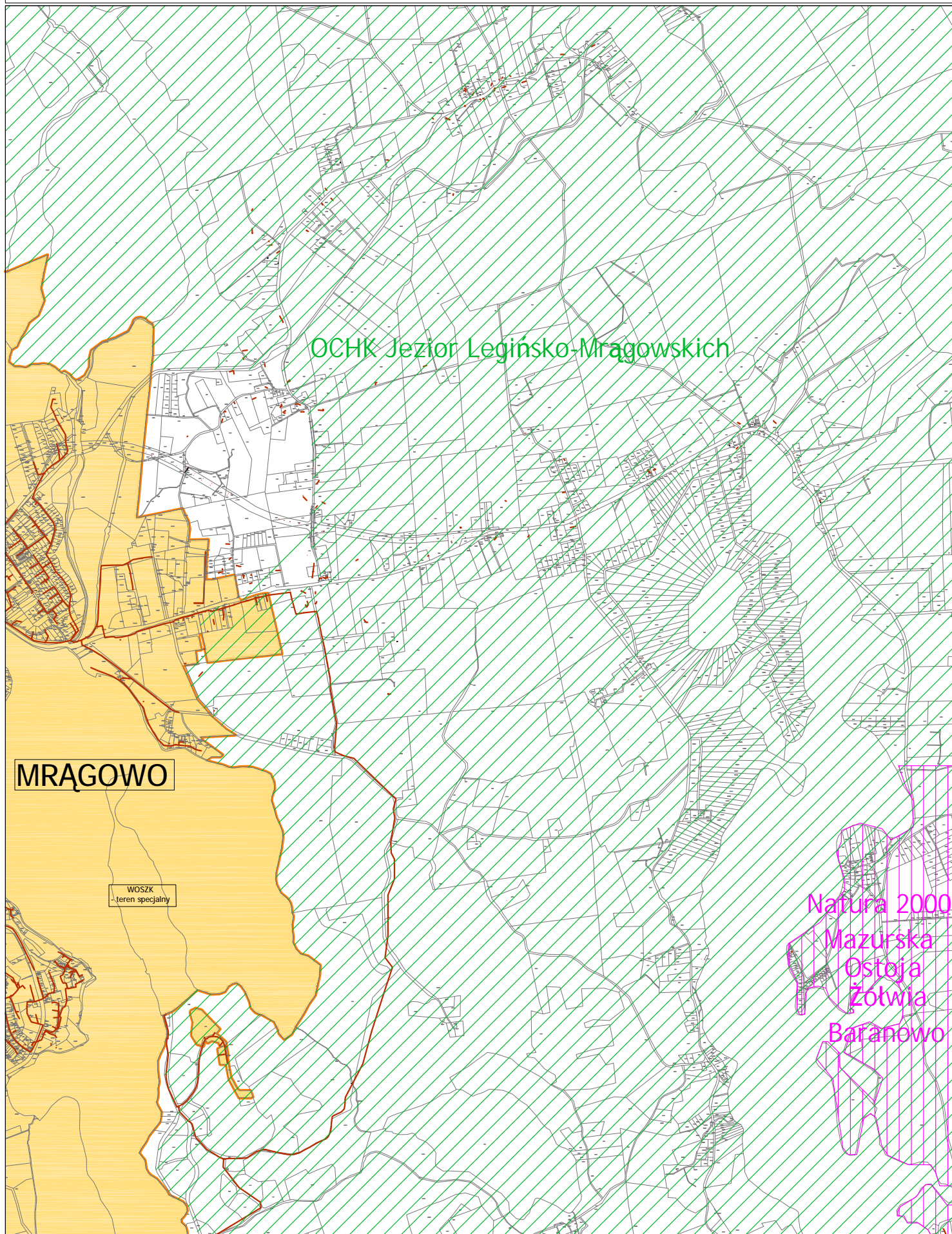


■ lokalizacja gminy Mrągowo w Województwie Warmińsko-Mazurskim

1 2

3

Ark. 2

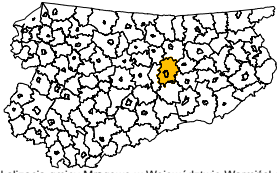


OCHK Jezior Legińsko-Mrågowskich

MRĄGOWO

WOSZK
-teren specjalny

Natura 2000
Mazurska
Ostoja
Żółwia
Baranowo



Aglomeracja Mrągowo

skala 1:25 000

1cm = 250m
0 250 500 750 1000m

lokalizacja gminy Mrągowo w Województwie Warmińsko-Mazurskim

1	2
---	---

3

Ark. 3

