

Uchwała Nr XXIV/489/13
Sejmiku Województwa Warmińsko-Mazurskiego
z dnia 26 lutego 2013 r.

dotycząca przyjęcia planu aglomeracji Prostki.

Na podstawie art. 18 pkt 20 ustawy z dnia 5 czerwca 1998 r. o samorządzie województwa (Dz. U. z 2001 r. Nr 142, poz. 1590, z późn. zm.), art. 43 ust. 2a ustawy z dnia 18 lipca 2001 r. Prawo wodne (Dz. U. z 2012 r. poz. 145, z późn. zm.) oraz w związku z § 4 ust. 4 Rozporządzenia Ministra Środowiska z dnia 1 lipca 2010 r. w sprawie sposobu wyznaczania obszaru i granic aglomeracji (Dz. U. Nr 137, poz. 922) uchwala się, co następuje:

§ 1

Przyjmuje się plan aglomeracji Prostki, stanowiący załącznik nr 1 do niniejszej uchwały, wraz z mapą aglomeracji Prostki, stanowiącą załącznik nr 2 do niniejszej uchwały.

§ 2

Plan aglomeracji Prostki, o którym mowa w § 1 podlega uzgodnieniu z Regionalnym Dyrektorem Ochrony Środowiska w Olsztynie, Dyrektorem Regionalnego Zarządu Gospodarki Wodnej w Warszawie oraz zaopiniowaniu przez Radę Gminy Prostki.

§ 3

Wykonanie uchwały powierza się Zarządowi Województwa Warmińsko-Mazurskiego.

§ 4

Uchwała wchodzi w życie z dniem podjęcia.

Przewodniczący Sejmiku Województwa
Warmińsko-Mazurskiego

Julian Osiecki

Plan aglomeracji Prostki

Wyznacza się na terenie województwa warmińsko-mazurskiego aglomerację Prostki, położoną na terenie powiatu ełckiego, obejmującą swym zasięgiem miejscowości z terenu gminy Prostki: Prostki, Bogusze, Ostryków, Lipińskie Małe.

1. Lokalizacja oczyszczalni ścieków – Prostki, ul. 1 Maja 12 E.
2. Przepustowość oczyszczalni ścieków:
 - średnia – 170 m³/d,
 - maksymalna – 200 m³/d.
3. Ścieki komunalne odprowadzane zbiorczą siecią kanalizacyjną – 143 m³/d.
4. Długość i rodzaj sieci kanalizacyjnej istniejącej (bez przyłączy) – 15,4 km, w tym:
 - 13,9 km sieci grawitacyjnej,
 - 1,5 km sieci tłocznej.
5. Długość i rodzaj sieci kanalizacyjnej planowanej do budowy (bez przyłączy) – 14,5 km, w tym:
 - 8,3 km sieci grawitacyjnej,
 - 6,2 km sieci tłocznej.
6. Liczba stałych mieszkańców obsługiwanych przez sieć istniejącą – 2 305.
7. Liczba stałych mieszkańców obsługiwanych przez sieć planowaną do budowy – 1 305.
8. Liczba turystów w sezonie turystyczno – wypoczynkowym obsługiwanych przez sieć istniejącą (w przeliczeniu na zarejestrowane miejsca noclegowe na terenie aglomeracji) – 0.
9. Liczba turystów w sezonie turystyczno – wypoczynkowym obsługiwanych przez sieć planowaną do budowy (w przeliczeniu na zarejestrowane miejsca noclegowe na terenie aglomeracji) – 155.
10. Równoważna liczba mieszkańców – 3 853.

Uzasadnienie

W dniu 31 sierpnia 2011 r. Sejmik Województwa Warmińsko-Mazurskiego podjął uchwałę w sprawie przystąpienia do wyznaczenia aglomeracji na terenie województwa warmińsko-mazurskiego. Na mocy powyższej uchwały wystąpiono do wszystkich gmin województwa warmińsko-mazurskiego z prośbą o wskazanie na ich terenie obszarów, na których zgodnie z art. 43 ust. 2a ustawy z dnia 18 lipca 2001 r. Prawo wodne (Dz. U. z 2012 r. poz. 145, z późn. zm.) oraz Rozporządzeniem Ministra Środowiska z dnia 1 lipca 2010 r. w sprawie sposobu wyznaczania obszaru i granic aglomeracji (Dz. U. Nr 137, poz. 922), możliwe jest utworzenie aglomeracji. Równocześnie wskazano potrzebę weryfikacji aglomeracji już istniejących pod kątem spełnienia przez nie wymogów dyrektywy Rady 91/271/EWG dotyczącej oczyszczania ścieków komunalnych.

Sejmik Województwa Warmińsko-Mazurskiego w podjętej uchwale wskazał gminom termin 4 miesięcy, tj. do końca grudnia 2011 r., na przedstawienie propozycji planu aglomeracji, przygotowanych zgodnie z ww. Rozporządzeniem Ministra Środowiska.

Z uwagi na fakt, iż brak jest prawnej możliwości wprowadzania zmian do rozporządzeń Wojewody wyznaczających aglomerację, zachodzi konieczność ponownego wyznaczenia danej aglomeracji przez Sejmik Województwa, zgodnie z obowiązującym Rozporządzeniem Ministra Środowiska z dnia 1 lipca 2010 r. w sprawie sposobu wyznaczania obszaru i granic aglomeracji. Powyższe zadanie

umożliwia ustawa z dnia 5 stycznia 2011 r. o zmianie ustawy – Prawo wodne oraz niektórych innych ustaw (Dz. U. Nr 32, poz. 159), na mocy której Sejmik Województwa otrzymał prawo do likwidacji w drodze uchwały, aglomeracji wyznaczonych przed dniem 15 listopada 2008 r. (art. 22 ust. 2 ww. ustawy).

Zgodnie z art. 43 ust. 2a ustawy z dnia 18 lipca 2001 r. Prawo wodne (Dz. U. z 2012 r. poz. 145, z późn. zm.) aglomeracje, o których mowa w art. 43 ustawy wyznacza sejmik województwa w drodze uchwały, po uzgodnieniu z właściwym regionalnym dyrektorem ochrony środowiska i właściwym dyrektorem regionalnego zarządu gospodarki wodnej oraz po zasięgnięciu opinii zainteresowanych gmin.

Zgodnie z § 4 ust. 4 Rozporządzenia Ministra Środowiska z dnia 1 lipca 2010 r. w sprawie sposobu wyznaczania obszaru i granic aglomeracji, dopiero zweryfikowana przez sejmik województwa propozycja planu aglomeracji podlega w dalszej kolejności uzgodnieniu i zaopiniowaniu przez właściwe organy.

W myśl powyższego rozporządzenia oraz art. 22 ust. 2 ww. ustawy z dnia 5 stycznia 2011 r. o zmianie ustawy – Prawo wodne oraz niektórych innych ustaw (Dz. U. Nr 32, poz. 159), po uzgodnieniu oraz zaopiniowaniu propozycji planu aglomeracji Prostki przez ww. organy, projekt uchwały w sprawie likwidacji aglomeracji Prostki, wyznaczonej Rozporządzeniem Nr 14 Wojewody Warmińsko-Mazurskiego z dnia 27 lutego 2006 r. w sprawie wyznaczenia aglomeracji Prostki (Dz. Urz. Woj. Warm.-Maz. Nr 34, poz. 725, z późn. zm.) oraz w sprawie wyznaczenia aglomeracji Prostki zostanie następnie przedłożony przez Zarząd Województwa Warmińsko-Mazurskiego celem uchwalenia przez Sejmik Województwa Warmińsko-Mazurskiego.

Wójt Gminy Prostki wystąpił z wnioskiem z dnia 06.02.2012 r., znak: RIW.631.1.2012 (uzupełnionym w dniach: 15.06.2012 r., 22.08.2012 r., 31.10.2012 r., 13.11.2012 r., 07.12.2012 r., 11.01.2013 r., 15.01.2013 r.) o korektę granic aglomeracji Prostki.

Agglomeracja Prostki została pierwotnie wyznaczona Rozporządzeniem Nr 14 Wojewody Warmińsko-Mazurskiego z dnia 27 lutego 2006 r. w sprawie wyznaczenia aglomeracji Prostki (Dz. Urz. Woj. Warm.-Maz. Nr 34, poz. 725, z późn. zm.). Agglomeracja w takim kształcie nie będzie w stanie do 2015 r. spełnić wymaganych kryteriów, gdyż w jej granice włączono tereny o rozproszonej zabudowie, gdzie brak jest technicznego i ekonomicznego uzasadnienia budowy sieci kanalizacyjnej.

Gęstość zaludnienia w gminie Prostki kształtuje się poniżej średniej krajowej i jest na poziomie ok. 34 osób na km². Dyrektywa Nr 91/271/EWG w sprawie oczyszczania ścieków komunalnych oraz ustawa z dnia 18 lipca 2001 r. Prawo wodne (Dz. U. z 2012 r. poz. 145, z późn. zm.) wskazują aglomerację powyżej 2000 RLM jako najmniejszą, dla której istnieje obowiązek wyposażenia jej w sieć kanalizacyjną dla ścieków komunalnych zakończoną oczyszczalnią ścieków, z zastrzeżeniem, że w miejscach, gdzie budowa systemu kanalizacji zbiorczej nie przyniosłaby korzyści dla środowiska lub powodowałaby nadmierne koszty, należy stosować systemy indywidualne lub inne odpowiednie rozwiązania zapewniające ten sam poziom ochrony środowiska. W zdecydowanej większości tereny wiejskich jednostek osadniczych charakteryzują się rozproszoną zabudową, co stwarza istotne problemy w rozwiązaniu praktycznie wszystkich elementów infrastruktury technicznej. Część Gminy Prostki, obejmująca miejscowości Prostki, Bogusze, Ostrykół, Lipińskie Małe posiada wystarczająco skoncentrowaną zabudowę, aby utworzyć jeden obszar powiązany różnymi typami sieci kanalizacyjnych, obsługiwany przez jeden istniejący obiekt oczyszczalni ścieków komunalnych, dla którego należy ustanowić aglomerację o równoważnej liczbie mieszkańców powyżej 2000. Biorąc pod uwagę zagospodarowanie pozostałej części gminy, charakteryzujące się rozproszoną zabudową, można przyjąć, że najwłaściwsze będzie rozwiązanie polegające na wykorzystaniu istniejących oczyszczalni ścieków w Bobrach i Wiśniowie Elckim (dwie aglomeracje o RLM < 2000) oraz na budowie przydomowych oczyszczalni ścieków.

Głównym problemem w zakresie gospodarki ściekowej na terenie Gminy Prostki jest niezadawalający poziom wyposażenia w infrastrukturę techniczną obsługującą struktury osadnicze. Dziedzina ta została ujęta w ramach dokumentów: „Studium uwarunkowań i kierunków zagospodarowania przestrzennego gminy Prostki” oraz „Plan Rozwoju Lokalnego Gminy Prostki”,

gdzie wskazano konieczność szybszego tempa inwestowania w podstawową infrastrukturę techniczną. Przewiduje się kompleksową rozbudowę gospodarki wodno-ściekowej w latach 2012-2015, uwzględniającą rozbudowę sieci kanalizacji sanitarnej oraz modernizację oczyszczalni ścieków poprzez zwiększenie jej sprawności i przepustowości.

Wobec powyższego, celowe jest podjęcie działań zmierzających do zweryfikowania granic aglomeracji Prostki, poprzez wykluczenie terenów, które w obecnym stanie prawnym nie spełniłyby podstawowych kryteriów umożliwiających ich włączenie do aglomeracji.

W skład nowotworzonej aglomeracji Prostki wchodzi następujące miejscowości: Prostki, Bogusze, Ostrykół, Lipińskie Małe. Równoważna liczba mieszkańców (RLM) aglomeracji Prostki wynosi 3 853. Wielkość RLM wyliczono uwzględniając:

- stałych mieszkańców aglomeracji (1 mieszkaniec = 1 RLM) – 3 698 RLM,
- miejsca noclegowe (1 miejsce noclegowe = 1 RLM) – 155 RLM (w przypadku turystów przyjmuje się bazę noclegową tj. liczbę zarejestrowanych miejsc noclegowych na terenie aglomeracji),
- ścieki przemysłowe, odprowadzane do systemu zbierania lub oczyszczalni ścieków komunalnych – 0 RLM.

Ścieki, pochodzące od 2305 mieszkańców, poprzez system kanalizacji sanitarnej o długości 15,4 km, odprowadzane są do oczyszczalni ścieków o przepustowości średniej 170 m³/d. Oczyszczalnia zlokalizowana jest na działkach nr 495/1, 496/5, 496/8, 496/9, obręb 31 - Prostki (współrzędne geograficzne 53°41'44.31'' N, 22°26'41.51'' E). Przy uwzględnieniu pomiarów ilościowych z okresu od 2009 do 2011 roku, średniodobowa ilość ścieków komunalnych oczyszczanych przez oczyszczalnię ścieków w Prostkach wynosi ok. 156 m³ (BZT₅ = 771 mgO₂/dm³), z czego ok. 143 m³ odprowadzane jest zbiorczym systemem sieci kanalizacyjnej a pozostała ilość to ścieki dowożone na oczyszczalnię wozami asenizacyjnymi. Po zakończeniu rozbudowy sieci kanalizacyjnej z planowanej aglomeracji odprowadzanych będzie Q_{śrd} = 450 m³/d. Obecnie do systemu zbierania nie są odprowadzane ścieki przemysłowe, jak również nie planuje się podłączenia do systemów kanalizacji zbiorczej żadnych zakładów przemysłowych.

W ramach realizacji Krajowego Programu Oczyszczania Ścieków Komunalnych przewidziana jest rozbudowa sieci kanalizacyjnej o 14,5 km, co zapewni odbiór ścieków od 1 305 mieszkańców stałych (wielkość uwzględniająca prognozę wzrostu liczby mieszkańców do roku 2015 o 5,8%). Na terenie aglomeracji przeważa turystyka pobytowa. Do istniejącej sieci kanalizacyjnej nie są podłączone obiekty turystyczne. Po planowanej rozbudowie sieci kanalizacji sanitarnej będzie możliwość podłączenia istniejących (domki turystyczne w m. Prostki, Bogusze oraz Lipińskie Małe; ośrodek wypoczynkowy w m. Bogusze; gospodarstwa agroturystyczne w m. Prostki oraz Lipińskie Małe) i planowanych do budowy obiektów turystycznych. Szacunkowa ilość obsługiwanych turystów wyniesie 155 osób. Wskaźnik długości sieci, obliczany jako stosunek przewidywanej do obsługi przez budowany system kanalizacji zbiorczej liczby mieszkańców aglomeracji i niezbędnej do realizacji długości sieci kanalizacyjnej, wynosi ok. 101 mieszkańców na 1 km sieci. Planowana do realizacji sieć kanalizacji sanitarnej położona będzie w obszarze chronionego krajobrazu, gdzie zgodnie z § 3 ust. 5 i 6 Rozporządzenia Ministra Środowiska z dnia 1 lipca 2010 r. w sprawie sposobu wyznaczania obszaru i granic aglomeracji, wskaźnik długości sieci nie może być mniejszy od 90 osób na 1 km sieci.

Aglomeracja Prostki zlokalizowana jest częściowo na terenie objętym formą ochrony przyrody w rozumieniu ustawy z dnia 16 kwietnia 2004 r. o ochronie przyrody (Dz. U. z 2009 r. Nr 151, poz. 1220, z późn. zm.), tj. Obszarze Chronionego Krajobrazu Pojezierza Elckiego, wyznaczonego uchwałą nr VII/126/11 Sejmiku Województwa Warmińsko – Mazurskiego z dnia 24 maja 2011 r. w sprawie wyznaczenia Obszaru Chronionego Krajobrazu Pojezierza Elckiego (Dz. Urz. Woj. Warm.-Maz. Nr 74, poz. 1295). Ponadto, na terenie gminy Prostki występują następujące formy ochrony przyrody:

- Obszar Chronionego Krajobrazu Wzgórz Dybowskich, wyznaczony Rozporządzeniem Nr 134 Wojewody Warmińsko – Mazurskiego z dnia 12 listopada 2008 r. w sprawie wyznaczenia Obszaru Chronionego Krajobrazu Wzgórz Dybowskich (Dz. Urz. Woj. Warm.-Maz. Nr 178, poz. 2616),

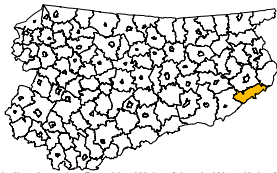
- Obszar Chronionego Krajobrazu Jezior Rajgrodzkich, wyznaczony Rozporządzeniem Nr 156 Wojewody Warmińsko – Mazurskiego z dnia 19 grudnia 2008 r. w sprawie wyznaczenia Obszaru Chronionego Krajobrazu Jezior Rajgrodzkich (Dz. Urz. Woj. Warm.-Maz. Nr 198, poz. 3107).

Mieszkańcy Gminy Prostki zaopatrują się w wodę częściowo z ujęcia Miasta Ełk (9 miejscowości), a częściowo z siedmiu ujęć wody zlokalizowanych na terenie gminy, z których tylko jedno zlokalizowane jest na terenie aglomeracji Prostki. Ujęcie wody w Prostkach zlokalizowane jest na działce nr 335. Składa się ono z dwóch studni (podstawowej i awaryjnej), wokół których Decyzją Starosty Ełckiego z dnia 08.08.2000 r., znak: R.6223-69/2000 została ustanowiona strefa ochrony bezpośredniej w promieniu 8-10 m od obudowy każdej ze studni. Budowa geologiczna obszaru wyklucza skażenia wody drobnoustrojami chorobotwórczymi. Czas przesączenia i przesiąkania przez izolującą warstwę wodonośną glin zwałowych (ok. 30 m) będzie dłuższy od 25 lat. W związku z tym zgodnie z art. 52 ust. 3 ustawy z dnia 18 lipca 2001 r. Prawo wodne (Dz. U. 2012 r. poz. 145, z późn. zm.) nie ustanowiono stref ochrony pośredniej. Ujęcie zasila miejscowości Prostki, Bogusze, Krupin, Sołtmany, Popowo, Gorczyce, Kurzątki, Guty Rożyńskie. Obecnie podłączane są miejscowości Ostryków oraz Lipińskie Małe.

Zgodnie z art. 21 ust. 1 ustawy z dnia 5 stycznia 2011 r. o zmianie ustawy - Prawo wodne oraz niektórych innych ustaw (Dz. U. Nr 32, poz. 159) strefy ochronne ujęć wody ustanowione przed dniem 1 stycznia 2002 r. wygasają z dniem 31 grudnia 2012 r. W związku z powyższym wymieniona wyżej strefa ochronna wygasła z dniem 31 grudnia 2012 r. i według stanu na dzień podejmowania uchwały dotyczącej przyjęcia planu aglomeracji Prostki aglomeracja ta nie posiada ustanowionych stref ochronnych ujęć wody.

Obszary ochronne zbiorników wód śródlądowych nie zostały ustanowione.

Weryfikacja aglomeracji jest działaniem niezbędnym z uwagi na określenie realnych możliwości wypełnienia przez aglomeracje wymogów Dyrektywy Rady 91/271/EWG dotyczącej oczyszczania ścieków komunalnych oraz zobowiązań określonych w Krajowym Programie Oczyszczania Ścieków Komunalnych.



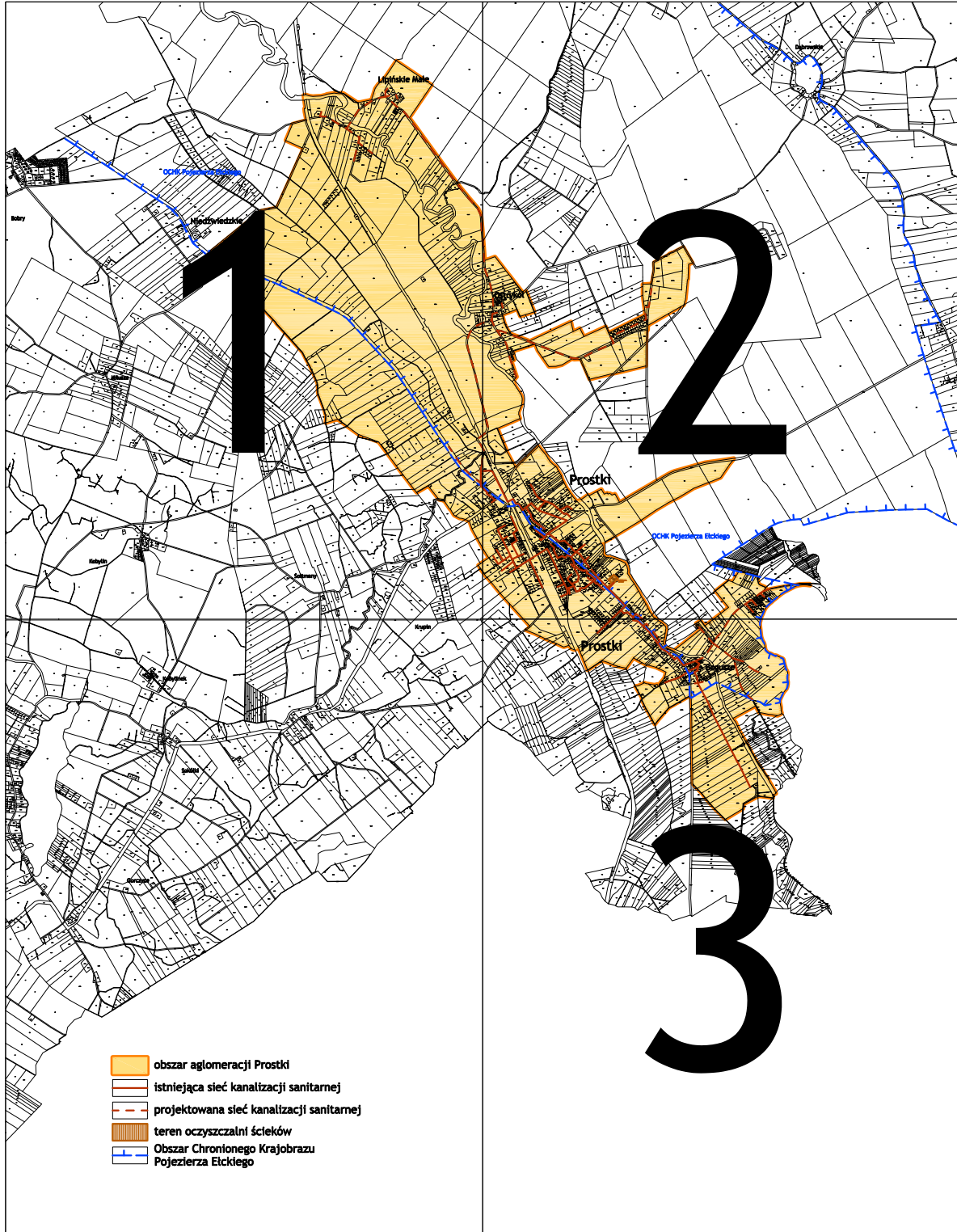
lokalizacja gminy Prostki w Województwie Warmińsko-Mazurskim

Aglomeracja Prostki

skala 1:25 000

1cm = 250m
0 250 500 750 1000m

Schemat podziału na arkusze

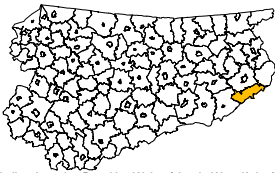


Opracowanie graficzne:



Warmińsko-Mazurskie Biuro
Planowania Przestrzennego w Olsztynie

styczeń 2013 r.



Aglomeracja Prostki

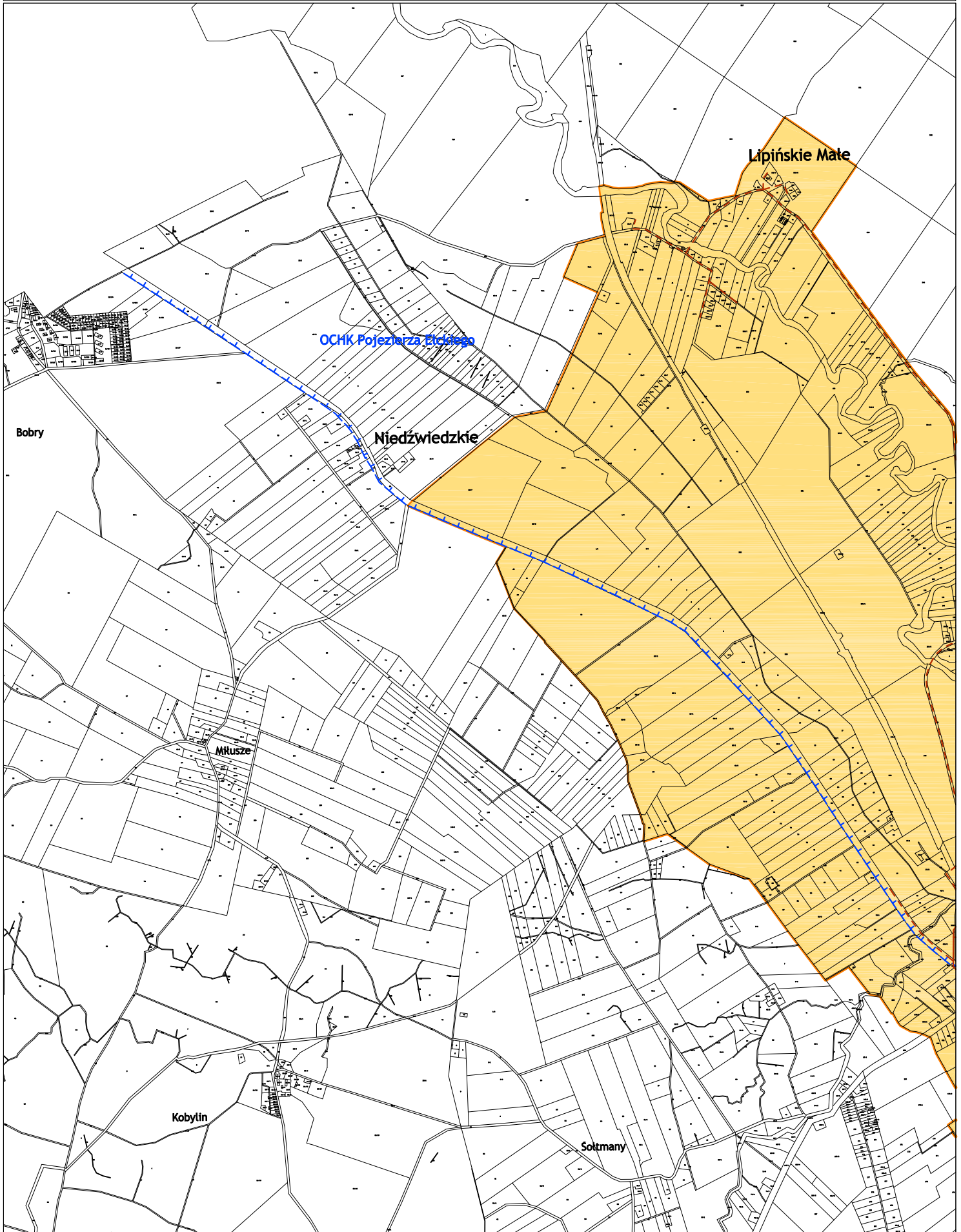
skala 1:25 000

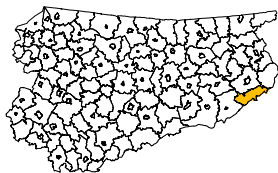


1	2
	3

Arkusz 1

■ lokalizacja gminy Prostki w Województwie Warmińsko-Mazurskim





Aglomeracja Prostki

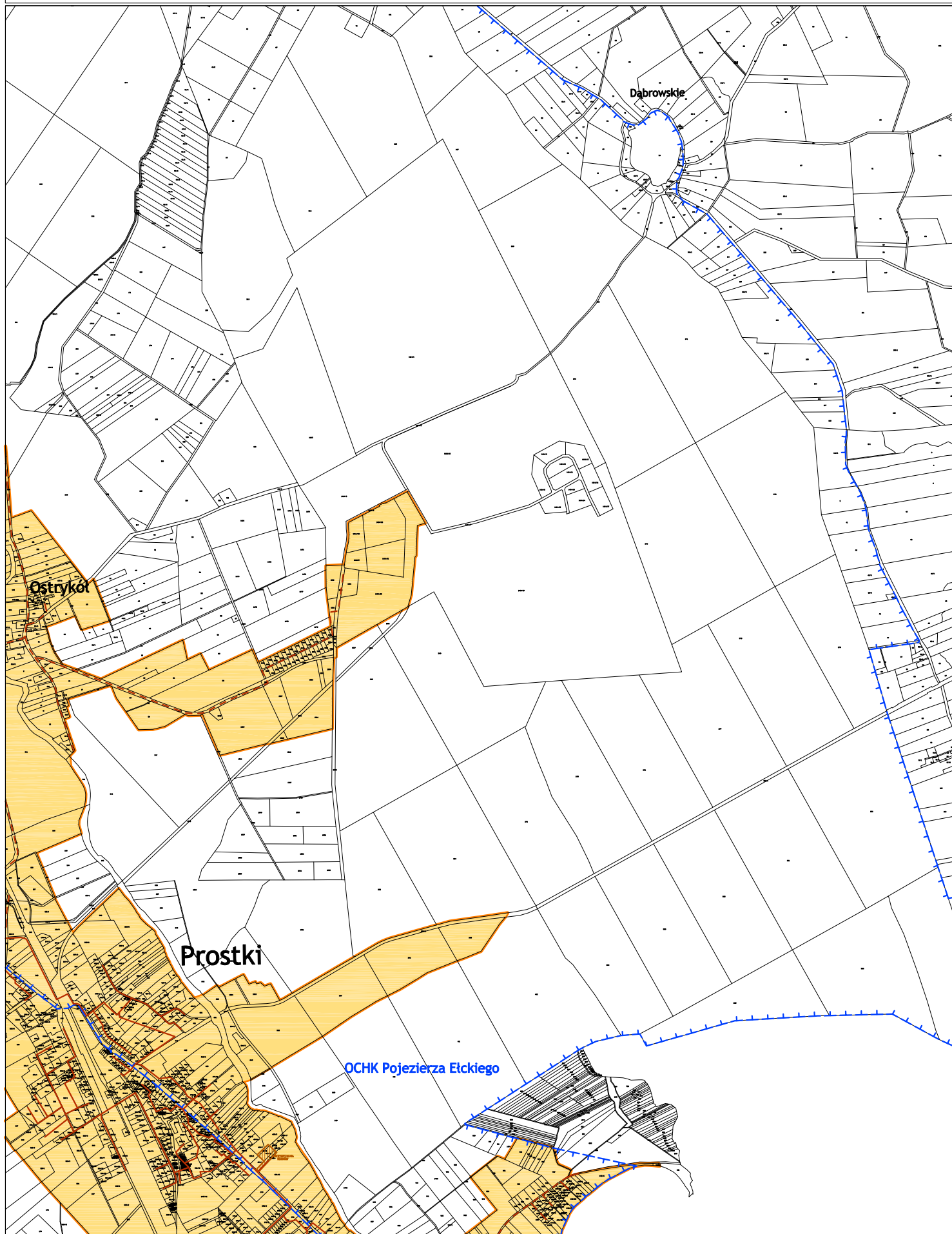
skala 1:25 000

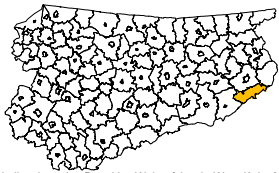
0 1cm = 100m 100 200 300 400m

■ lokalizacja gminy Prostki w Województwie Warmińsko-Mazurskim

1	2
3	

Arkusz 2





Aglomeracja Prostki

skala 1:25 000



■ lokalizacja gminy Prostki w Województwie Warmińsko-Mazurskim

1	2
	3

Arkusz 3

