

**Uchwała Nr XXIII/462/12**  
**Sejmiku Województwa Warmińsko-Mazurskiego**  
**z dnia 28 grudnia 2012 r.**

**zmieniająca uchwałę nr XXII/428/12 Sejmiku Województwa Warmińsko-Mazurskiego z dnia 27 listopada 2012 r. dotyczącą przyjęcia planu aglomeracji Bartoszyce.**

Na podstawie art. 18 pkt 20 ustawy z dnia 5 czerwca 1998 r. o samorządzie województwa (Dz. U. z 2001 r. Nr 142, poz. 1590 ze zmianami: Dz. U. z 2002 r. Nr 23, poz. 220, Nr 62, poz. 558, Nr 214, poz. 1806, Nr 153, poz. 1271, z 2003 r. Nr 162, poz. 1568, z 2004 r. Nr 102, poz. 1055, Nr 116, poz. 1206, z 2006 r. Nr 126, poz. 875, Nr 227, poz. 1658, z 2007 r. Nr 173, poz. 1218, z 2008 r. Nr 180, poz. 1111, Nr 216, poz. 1370, Nr 223, poz. 1458, z 2009 r. Nr 157, poz. 1241, z 2010 r. Nr 28, poz. 142 i poz. 146, Nr 40, poz. 230, Nr 106, poz. 675, z 2011 r. Nr 21, poz. 113, Nr 149, poz. 887, Nr 217, poz. 1281), art. 43 ust. 2a ustawy z dnia 18 lipca 2001 r. Prawo wodne (Dz. U. z 2012 r. poz. 145) oraz w związku z § 4 ust. 4 Rozporządzenia Ministra Środowiska z dnia 1 lipca 2010 r. w sprawie sposobu wyznaczania obszaru i granic aglomeracji (Dz. U. Nr 137, poz. 922) uchwała się, co następuje:

**§ 1**

W uchwale nr XXII/428/12 Sejmiku Województwa Warmińsko-Mazurskiego z dnia 27 listopada 2012 r. dotyczącej przyjęcia planu aglomeracji Bartoszyce załączniki nr 1 i 2 do uchwały otrzymują brzmienie określone odpowiednio w załącznikach nr 1 i 2 do niniejszej uchwały.

**§ 2**

Wykonanie uchwały powierza się Zarządowi Województwa Warmińsko-Mazurskiego.

**§ 3**

Uchwała wchodzi w życie z dniem podjęcia.

Przewodniczący Sejmiku Województwa  
Warmińsko-Mazurskiego

**Julian Osiecki**

## **Plan aglomeracji Bartoszyce**

Wyznacza się na terenie województwa warmińsko-mazurskiego aglomerację Bartoszyce, położoną na terenie powiatu bartoszyckiego, obejmującą swym zasięgiem miasto Bartoszyce.

- 1) Lokalizacja oczyszczalni ścieków – Bartoszyce, ul. Drzewna 4.
- 2) Przepustowość oczyszczalni ścieków:
  - średnia – 6 500 m<sup>3</sup>/d,
  - maksymalna – 8 500 m<sup>3</sup>/d.
- 3) Ścieki komunalne odprowadzane zbiorczą siecią kanalizacyjną – 2 877,3 m<sup>3</sup>/d.
- 4) Długość i rodzaj sieci kanalizacyjnej istniejącej (bez przyłączy) – 49,9 km, w tym:
  - sieć grawitacyjna – 49,7 km,
  - sieć tłoczna – 0,2 km.
- 5) Długość i rodzaj sieci kanalizacyjnej planowanej do budowy (bez przyłączy) – 0 km.
- 6) Liczba stałych mieszkańców obsługiwanych przez sieć istniejącą – 25 012.
- 7) Liczba stałych mieszkańców obsługiwanych przez sieć planowaną do budowy – 0.
- 8) Liczba turystów w sezonie turystyczno – wypoczynkowym obsługiwanych przez sieć istniejącą (w przeliczeniu na zarejestrowane miejsca noclegowe na terenie aglomeracji) – 125.
- 9) Liczba turystów w sezonie turystyczno – wypoczynkowym obsługiwanych przez sieć planowaną do budowy (w przeliczeniu na zarejestrowane miejsca noclegowe na terenie aglomeracji) – 0.
- 10) Równoważna liczba mieszkańców – 27 283.

### **Uzasadnienie**

W dniu 31 sierpnia 2011 r. Sejmik Województwa Warmińsko-Mazurskiego podjął uchwałę w sprawie przystąpienia do wyznaczenia aglomeracji na terenie województwa warmińsko-mazurskiego. Na mocy powyższej uchwały wystąpiono do wszystkich gmin województwa warmińsko-mazurskiego z prośbą o wskazanie na ich terenie obszarów, na których zgodnie z art. 43 ust. 2a ustawy z dnia 18 lipca 2001 r. Prawo wodne (Dz. U. z 2012 r. poz. 145) oraz Rozporządzeniem Ministra Środowiska z dnia 1 lipca 2010 r. w sprawie sposobu wyznaczania obszaru i granic aglomeracji (Dz. U. Nr 137, poz. 922), możliwe jest utworzenie aglomeracji. Równocześnie wskazano potrzebę weryfikacji aglomeracji już istniejących pod kątem spełnienia przez nie wymogów dyrektywy Rady 91/271/EWG dotyczącej oczyszczania ścieków komunalnych.

Sejmik Województwa Warmińsko-Mazurskiego w podjętej uchwale wskazał gminom termin 4 miesięcy, tj. do końca grudnia 2011 r., na przedstawienie propozycji planu aglomeracji, przygotowanych zgodnie z ww. Rozporządzeniem Ministra Środowiska.

Z uwagi na fakt, iż brak jest prawnej możliwości wprowadzania zmian do rozporządzeń Wojewody wyznaczających aglomerację, zachodzi konieczność ponownego wyznaczenia danej aglomeracji przez Sejmik Województwa, zgodnie z obowiązującym Rozporządzeniem Ministra Środowiska z dnia 1 lipca 2010 r. w sprawie sposobu wyznaczania obszaru i granic aglomeracji. Powyższe zadanie umożliwia ustawa z dnia 5 stycznia 2011 r. o zmianie ustawy – Prawo wodne oraz niektórych innych ustaw (Dz. U. Nr 32, poz. 159), na mocy której Sejmik Województwa otrzymał prawo do likwidacji w drodze uchwały, aglomeracji wyznaczonych przed dniem 15 listopada 2008 r. (art. 22 ust. 2 ww. ustawy).

Zgodnie z art. 43 ust. 2a ustawy z dnia 18 lipca 2001 r. Prawo wodne (Dz. U. z 2012 r. poz. 145) aglomeracje, o których mowa w art. 43 ustawy wyznacza sejmik województwa w drodze uchwały, po uzgodnieniu z właściwym regionalnym dyrektorem ochrony środowiska i właściwym dyrektorem regionalnego zarządu gospodarki wodnej oraz po zasięgnięciu opinii zainteresowanych gmin.

Zgodnie z § 4 ust. 4 Rozporządzenia Ministra Środowiska z dnia 1 lipca 2010 r. w sprawie sposobu wyznaczania obszaru i granic aglomeracji, dopiero zweryfikowana przez sejmik województwa propozycja planu aglomeracji podlega w dalszej kolejności uzgodnieniu i zaopiniowaniu przez właściwe organy.

W myśl powyższego rozporządzenia oraz art. 22 ust. 2 ww. ustawy z dnia 5 stycznia 2011 r. o zmianie ustawy – Prawo wodne oraz niektórych innych ustaw (Dz. U. Nr 32, poz. 159), po uzgodnieniu oraz zaopiniowaniu propozycji planu aglomeracji Bartoszyce przez ww. organy, projekt uchwały w sprawie likwidacji aglomeracji Bartoszyce, wyznaczonej Rozporządzeniem Nr 59 Wojewody Warmińsko-Mazurskiego z dnia 7 grudnia 2005 r. w sprawie wyznaczenia aglomeracji Bartoszyce (Dz. Urz. Woj. Warm.-Maz. Nr 202, poz. 2124), zmienionej Rozporządzeniem Nr 55 Wojewody Warmińsko-Mazurskiego z dnia 6 sierpnia 2008 r. zmieniającym rozporządzenie w sprawie wyznaczenia aglomeracji Bartoszyce (Dz. Urz. Woj. Warm.-Maz. Nr 126, poz. 2059), oraz w sprawie wyznaczenia aglomeracji Bartoszyce zostanie następnie przedłożony przez Zarząd Województwa Warmińsko-Mazurskiego celem uchwalenia przez Sejmik Województwa Warmińsko-Mazurskiego.

Burmistrz Miasta Bartoszyce pismem z dnia 15.12.2011 r., znak: TI.VIII.603.5.2011 (uzupełnionym w dniach: 27.02.2012 r., 09.05.2012 r., 10.05.2012 r. oraz 17.09.2012 r.), wystąpił z wnioskiem o likwidację aglomeracji Bartoszyce wyznaczonej Rozporządzeniem Nr 59 Wojewody Warmińsko-Mazurskiego z dnia 7 grudnia 2005 r. w sprawie wyznaczenia aglomeracji Bartoszyce (Dz. Urz. Woj. Warm.-Maz. Nr 202, poz. 2124), zmienionej Rozporządzeniem Nr 55 Wojewody Warmińsko-Mazurskiego z dnia 6 sierpnia 2008 r. zmieniającym rozporządzenie w sprawie wyznaczenia aglomeracji Bartoszyce (Dz. Urz. Woj. Warm.-Maz. Nr 126, poz. 2059), oraz o ponowne wyznaczenie jej w nowym kształcie.

Obszar aglomeracji Bartoszyce obejmował Gminę Miejską Bartoszyce oraz miejscowości z terenów wiejskich Gminy Bartoszyce: Nalikajmy, Leginy, Wiplawki, Łojdy, Dąbrowa, Skitno, Jarkowo, Falczewo, Wirwilty, Wiatrak, Spytajny, Ceglarki, Sędławki, Wawrzyny, Połęcze, Płęsy, Osieka, Bukowo, Krawczyki, Szawruny, Minty, Ciemna Wola, Galiny, Okopa, Karolewko, Dębówko, Witki, Gile. Z uwagi na fakt, iż wyznaczona w takim kształcie aglomeracja nie będzie w stanie do 2015 r. spełnić wymaganych kryteriów, gdyż w jej obszar włączono tereny o rozproszonej zabudowie, gdzie brak jest technicznego i ekonomicznego uzasadnienia budowy sieci kanalizacyjnej, należy zweryfikować jej granice.

W granicach nowotworzonej aglomeracji Bartoszyce znajdzie się tylko miasto Bartoszyce. Powyższe stanowisko pismem z dnia 06.12.2011 r., znak: IB.V.603.1.2011.M.M oraz pismem z dnia 21.12.2011 r., znak: IB.V.603.1.2.2011.M.M poparł również Wójt Gminy Bartoszyce.

Zgodnie z ww. pismami tereny Gminy Bartoszyce w okresie włączenia do aglomeracji Bartoszyce nie spełniały warunku wskaźnika długości sieci (wówczas wskaźnik ten był na poziomie 31,6 mieszkańców na 1 km sieci). Z uwagi na fakt, iż tereny wiejskie gminy Bartoszyce położone są na terenach objętych formami ochrony przyrody w rozumieniu ustawy z dnia 16 kwietnia 2004 r. o ochronie przyrody (Dz. U. z 2009 r. nr 151, poz. 1220, z późn. zm.), zgodnie z Rozporządzeniem Ministra Środowiska z dnia 1 lipca 2010 r. w sprawie sposobu wyznaczania obszaru i granic aglomeracji (Dz. U. Nr 137, poz. 922), przy wyznaczaniu aglomeracji bierze się pod uwagę opłacalność realizacji sieci kanalizacji komunalnej na terenach określonych w § 3 ust. 5, przy czym wskaźnik długości sieci obowiązujący na tych terenach nie może być mniejszy niż 90 mieszkańców na 1 km sieci. Zatem również w chwili obecnej nie jest możliwe włączenie do nowotworzonej aglomeracji obszarów wiejskich, z uwagi na niespełnienie powyższego kryterium (obecnie wskaźnik jest na poziomie 33,58 mieszkańców na 1 km sieci).

Równoważna liczba mieszkańców (RLM) aglomeracji Bartoszyce wynosi 27 283. Wielkość RLM wyliczono uwzględniając:

- stałych mieszkańców aglomeracji (1 mieszkaniec = 1 RLM) – 25 056 RLM,
- miejsca noclegowe (1 miejsce noclegowe = 1 RLM) – 125 RLM (w przypadku turystów przyjmuje się bazę noclegową tj. liczbę zarejestrowanych miejsc noclegowych na terenie aglomeracji),
- ścieki przemysłowe, odprowadzane do systemu zbierania lub oczyszczalni ścieków komunalnych – 2 102 RLM.

Ścieki, pochodzące od 25 012 mieszkańców, poprzez system kanalizacji sanitarnej o długości 49,9 km, odprowadzane są do oczyszczalni ścieków o przepustowości średniej 6 500 m<sup>3</sup>/d, zlokalizowanej na terenie Miasta Bartoszyce (współrzędne geograficzne: 54°15'25'' N, 20°49'06'' E). Średniodobowa ilość ścieków komunalnych powstających w aglomeracji kształtuje się na poziomie ok. 2 877,3 m<sup>3</sup>.

Szacowany udział ścieków przemysłowych w ściekach oczyszczanych stanowi 8% ilości ścieków komunalnych odprowadzanych zbiorczym systemem kanalizacji do oczyszczalni i wynosi 84 000 m<sup>3</sup>/rok. Oczyszczalnia ścieków nie przeprowadza analiz w zakresie rozpoznania składu i rodzaju ścieków przemysłowych. Obecnie nie planuje się podłączenia do systemów kanalizacji zbiorczej nowych zakładów przemysłowych.

W nowotworzonej aglomeracji nie przewiduje się budowy sieci kanalizacyjnej, gdyż w jej obszar włącza się tereny już skanalizowane. Tylko niewielka ilość mieszkańców (44 osoby), ze względów ekonomicznych związanych z koniecznością budowy przepompowni, pozostanie obsługiwana taborem asenizacyjnym. Dlatego też wskaźnik długości sieci, obliczany, jako stosunek przewidywanej do obsługi przez budowany system kanalizacji zbiorczej liczby mieszkańców aglomeracji i niezbędnej do realizacji długości sieci kanalizacyjnej, nie ma w powyższym przypadku zastosowania.

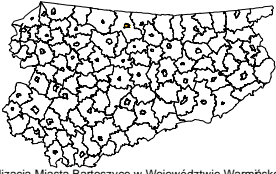
Na obszarze aglomeracji Bartoszyce występują tereny objęte formą ochrony przyrody w rozumieniu ustawy z dnia 16 kwietnia 2004 r. o ochronie przyrody (Dz. U. z 2009 r. nr 151, poz. 1220, z późn. zm.), tj.:

- Obszar Chronionego Krajobrazu Doliny Dolnej Łyny, wyznaczony rozporządzeniem nr 162 Wojewody Warmińsko-Mazurskiego z dnia 19 grudnia 2008 r. w sprawie Obszaru Chronionego Krajobrazu Doliny Dolnej Łyny (Dz. Urz. Woj. Warm.-Maz. Nr 201, poz. 3154),
- obszar specjalnej ochrony ptaków Ostoja Warmińska (kod obszaru PLB280015), wyznaczony rozporządzeniem Ministra Środowiska z dnia 12 stycznia 2011 r. w sprawie obszarów specjalnej ochrony ptaków (Dz. U. Nr 25, poz. 133, z późn. zm.).

Na terenie aglomeracji Bartoszyce nie występują ustanowione strefy ochronne ujęć wody obejmujące tereny ochrony bezpośredniej i tereny ochrony pośredniej.

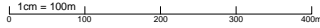
Obszary ochronne zbiorników wód śródlądowych nie zostały ustanowione.

Weryfikacja aglomeracji jest działaniem niezbędnym z uwagi na określenie realnych możliwości wypełnienia przez aglomeracje wymogów Dyrektywy Rady 91/271/EWG dotyczącej oczyszczania ścieków komunalnych oraz zobowiązań określonych w Krajowym Programie Oczyszczania Ścieków Komunalnych.



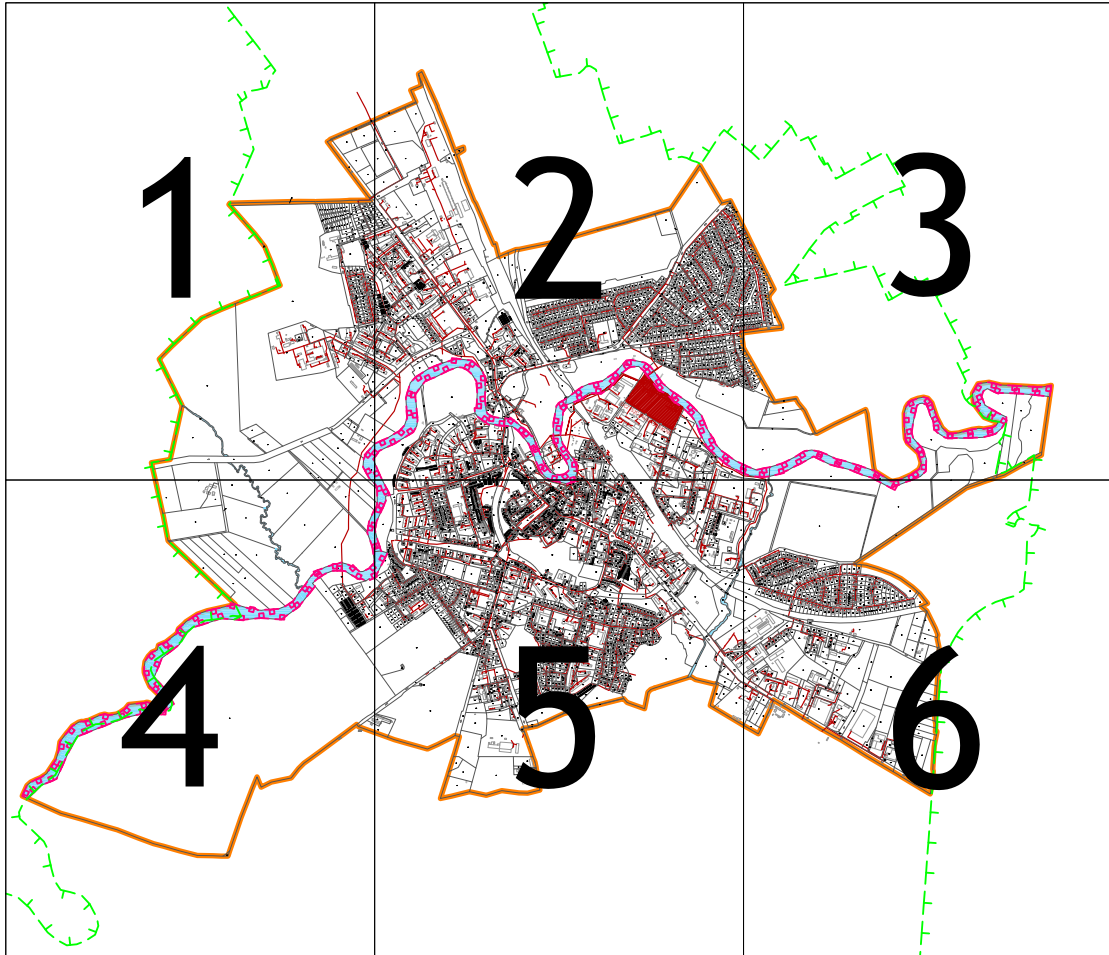
# Aglomeracja Bartoszyce




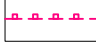
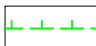

skala 1:10 000




■ lokalizacja Miasta Bartoszyce w Województwie Warmińsko-Mazurskim

## Schemat podziału na arkusze

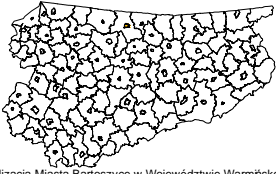


-  obszar aglomeracji Bartoszyce  
(granica administracyjna miasta)
-  sieć kanalizacji sanitarnej
-  teren oczyszczalni ścieków
-  granica Obszaru Chronionego Krajobrazu  
Doliny Dolnej Łyny
-  granica obszaru Natura 2000 - Ostoja Warmińska
-  wody powierzchniowe

Opracowanie graficzne:

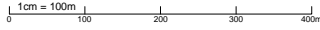
 Warmińsko-Mazurskie Biuro  
Planowania Przestrzennego w Olsztynie

październik 2012 r.



# Aglomeracja Bartoszyce

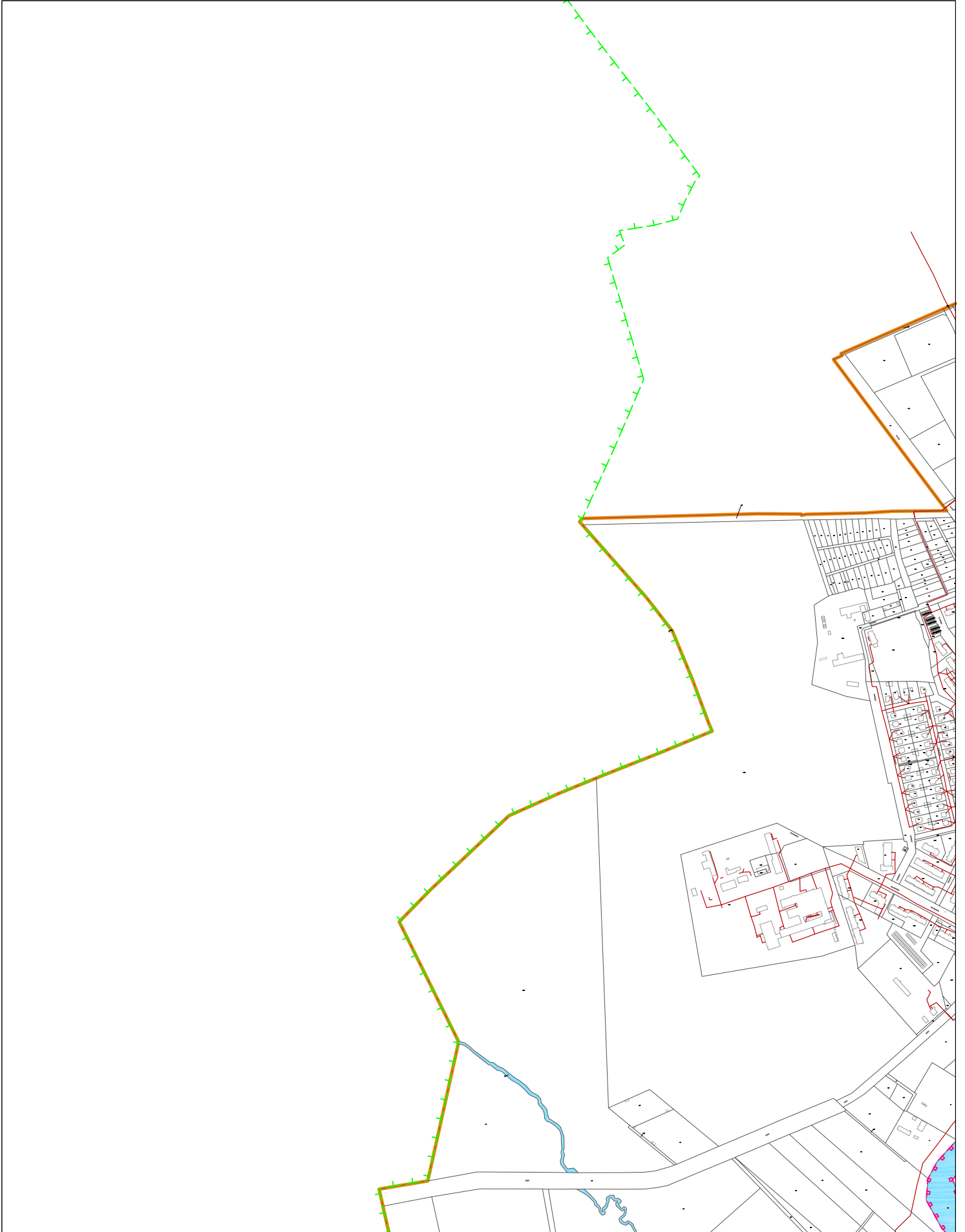
skala 1:10 000

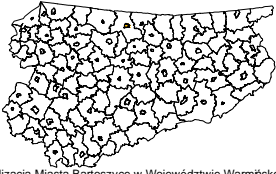


■ lokalizacja Miasta Bartoszyce w Województwie Warmińsko-Mazurskim

1	2	3
4	5	6

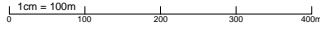
Arkusz 1





# Aglomeracja Bartoszyce

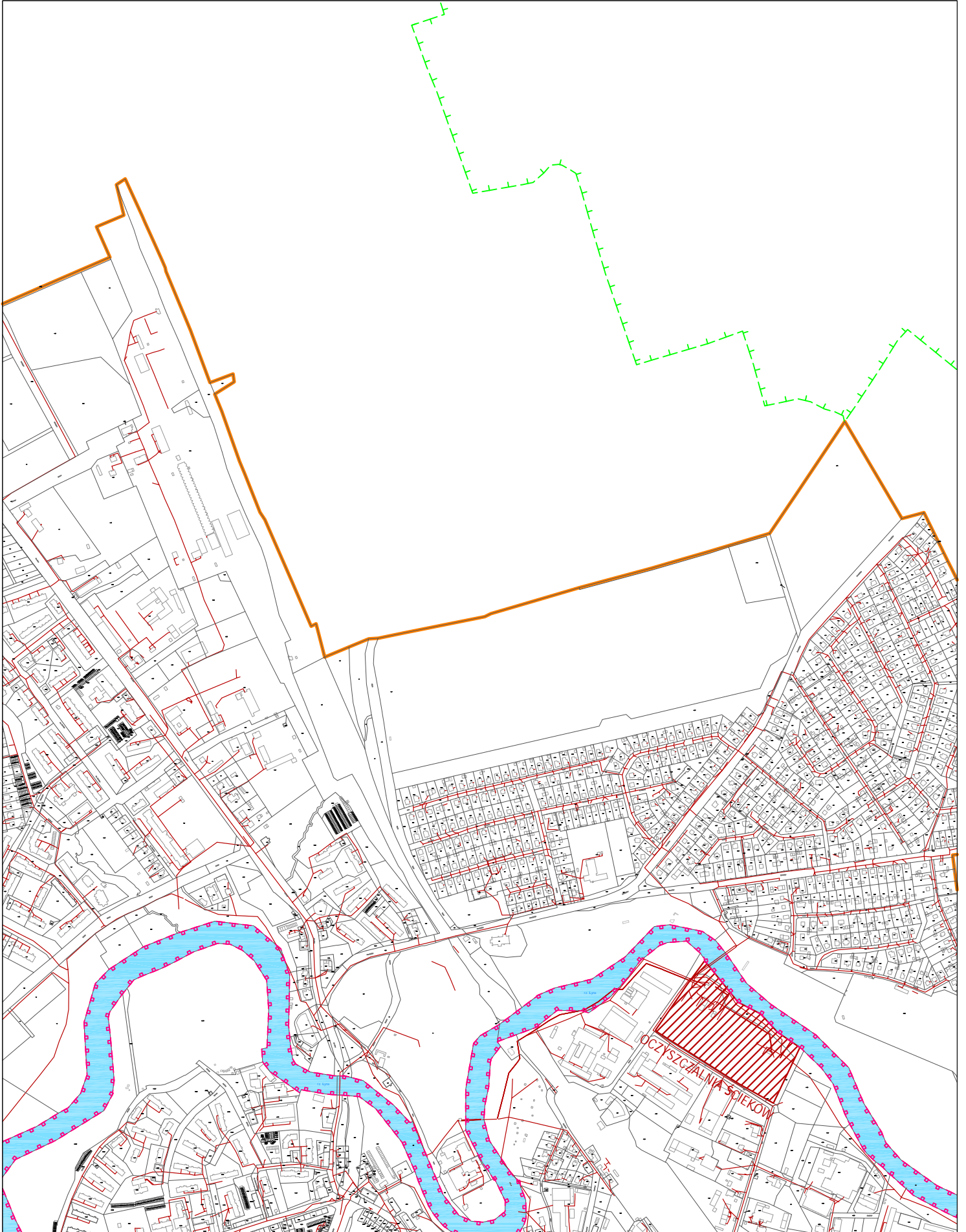
skala 1:10 000

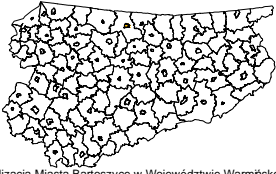


■ lokalizacja Miasta Bartoszyce w Województwie Warmińsko-Mazurskim

1	2	3
4	5	6

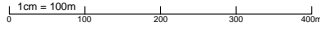
Arkusz 2





# Aglomeracja Bartoszyce

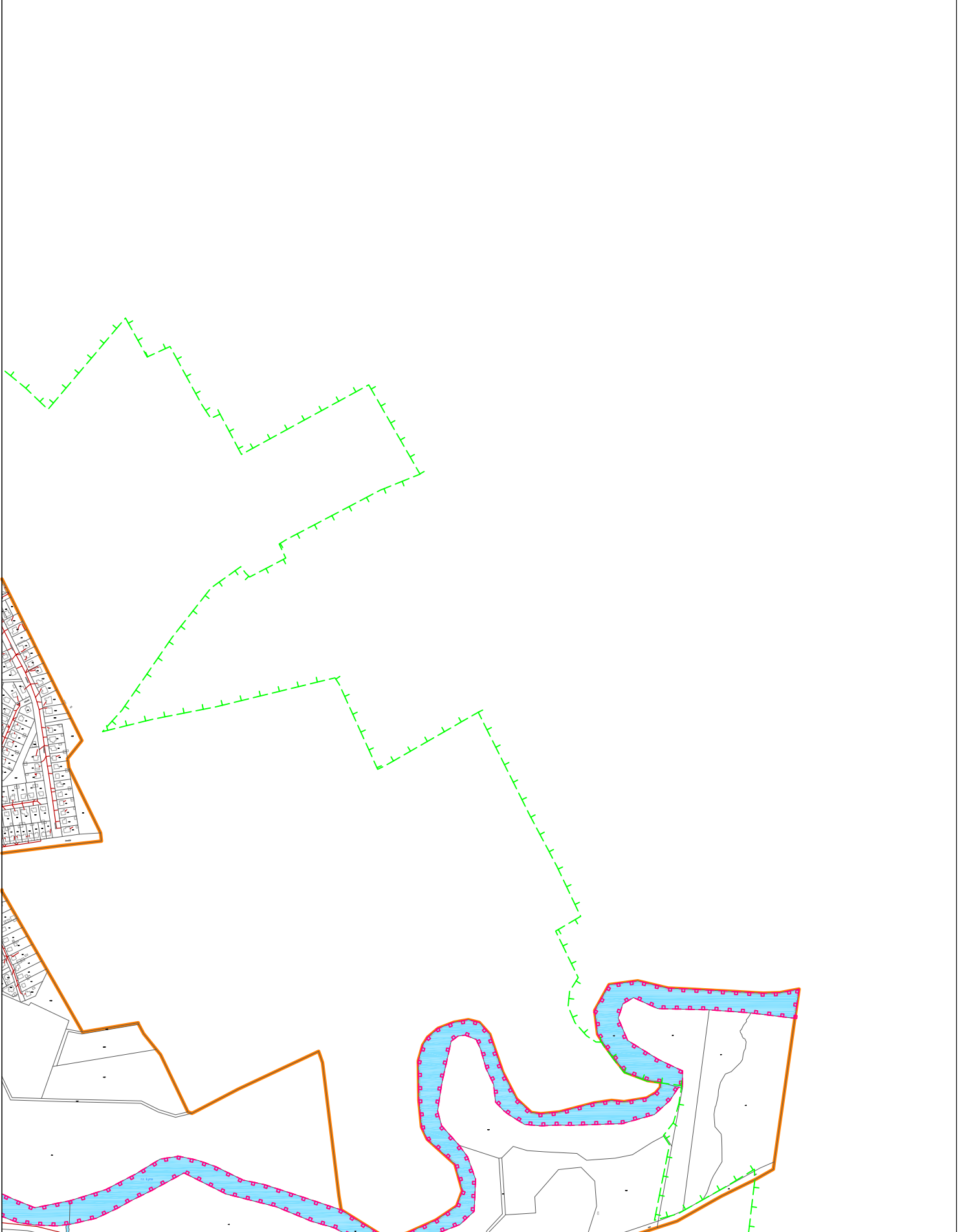
skala 1:10 000



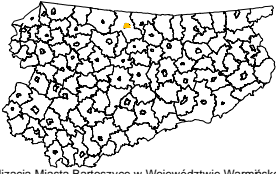
■ lokalizacja Miasta Bartoszyce w Województwie Warmińsko-Mazurskim

1	2	3
4	5	6

Arkusz 3

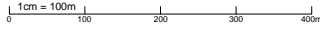






# Aglomeracja Bartoszyce

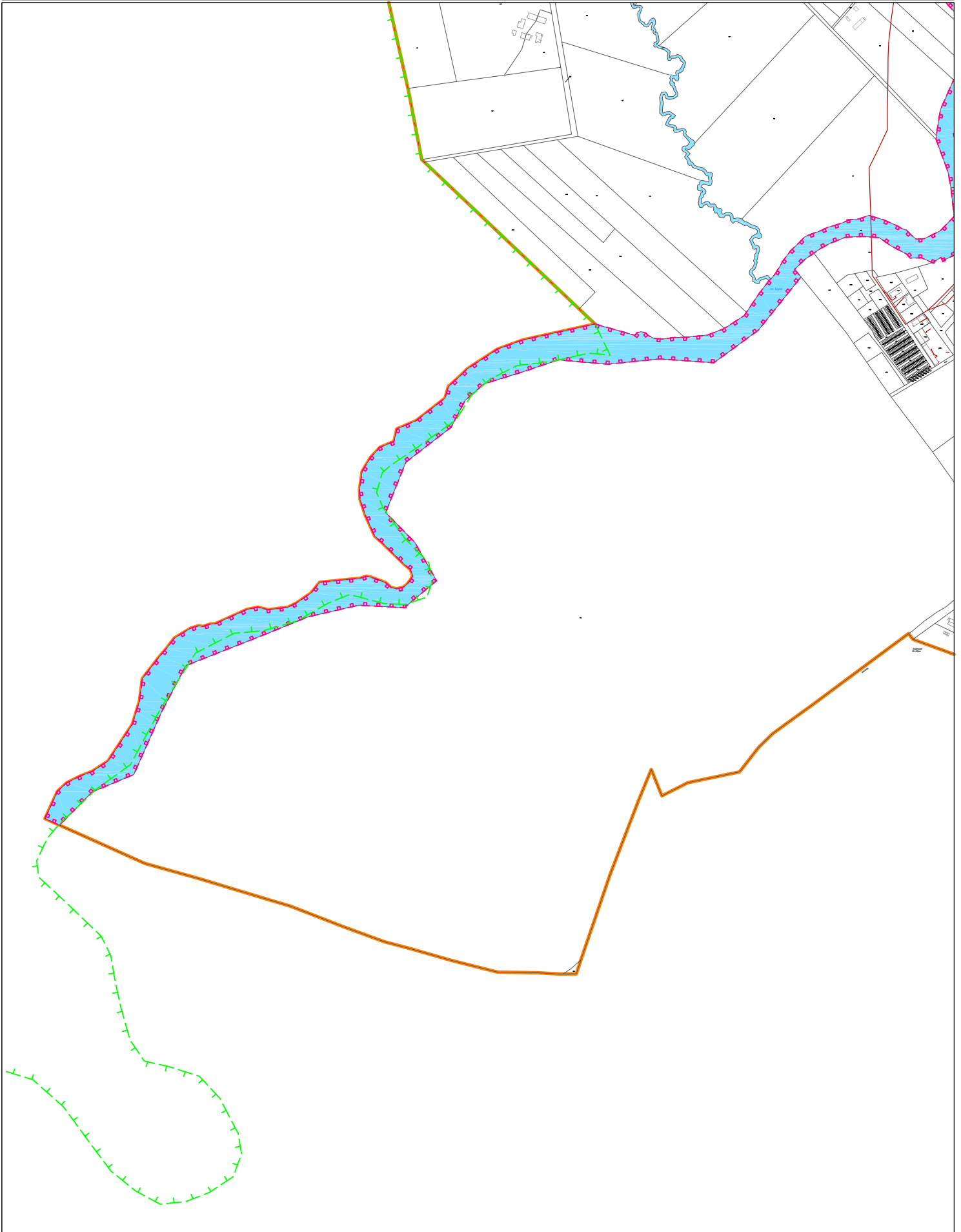
skala 1:10 000

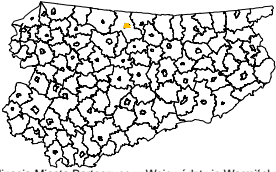


1	2	3
4	5	6

Arkusz 4

■ lokalizacja Miasta Bartoszyce w Województwie Warmińsko-Mazurskim





# Aglomeracja Bartoszyce

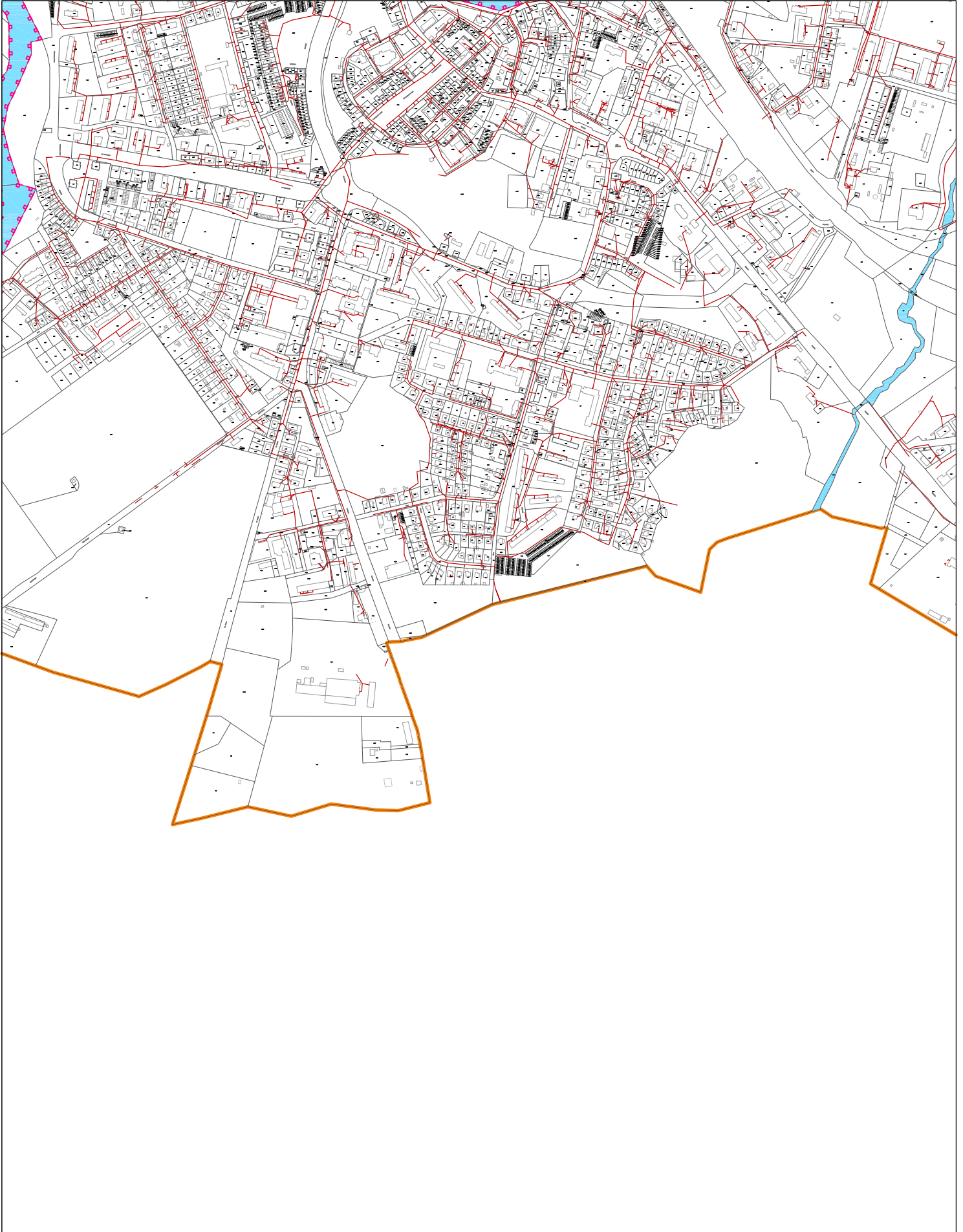
skala 1:10 000

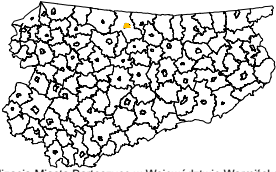
0 1cm = 100m 100 200 300 400m

1	2	3
4	5	6

Arkusz 5

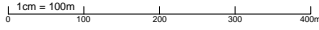
■ lokalizacja Miasta Bartoszyce w Województwie Warmińsko-Mazurskim





# Aglomeracja Bartoszyce

skala 1:10 000



■ lokalizacja Miasta Bartoszyce w Województwie Warmińsko-Mazurskim

1	2	3
4	5	6

Arkusz 6

