

**Uchwała Nr XXIII/461/12**  
**Sejmiku Województwa Warmińsko-Mazurskiego**  
**z dnia 28 grudnia 2012 r.**

**zmieniająca uchwałę nr XXI/414/12 Sejmiku Województwa Warmińsko-Mazurskiego z dnia 30 października 2012 r. dotyczącą przyjęcia planu aglomeracji Kurzętnik.**

Na podstawie art. 18 pkt 20 ustawy z dnia 5 czerwca 1998 r. o samorządzie województwa (Dz. U. z 2001 r. Nr 142, poz. 1590 ze zmianami: Dz. U. z 2002 r. Nr 23, poz. 220, Nr 62, poz. 558, Nr 214, poz. 1806, Nr 153, poz. 1271, z 2003 r. Nr 162, poz. 1568, z 2004 r. Nr 102, poz. 1055, Nr 116, poz. 1206, z 2006 r. Nr 126, poz. 875, Nr 227, poz. 1658, z 2007 r. Nr 173, poz. 1218, z 2008 r. Nr 180, poz. 1111, Nr 216, poz. 1370, Nr 223, poz. 1458, z 2009 r. Nr 157, poz.1241, z 2010 r. Nr 28, poz. 142 i poz. 146, Nr 40, poz. 230, Nr 106, poz. 675, z 2011 r. Nr 21, poz. 113, Nr 149, poz. 887, Nr 217, poz. 1281), art. 43 ust. 2a ustawy z dnia 18 lipca 2001 r. Prawo wodne (Dz. U. z 2012 r. poz. 145) oraz w związku z § 4 ust. 4 Rozporządzenia Ministra Środowiska z dnia 1 lipca 2010 r. w sprawie sposobu wyznaczania obszaru i granic aglomeracji (Dz. U. Nr 137, poz. 922) uchwała się, co następuje:

**§ 1**

W uchwale nr XXI/414/12 Sejmiku Województwa Warmińsko-Mazurskiego z dnia 30 października 2012 r. dotyczącej przyjęcia planu aglomeracji Kurzętnik załączniki nr 1 i 2 do uchwały otrzymują brzmienie określone odpowiednio w załącznikach nr 1 i 2 do niniejszej uchwały.

**§ 2**

Wykonanie uchwały powierza się Zarządowi Województwa Warmińsko-Mazurskiego.

**§ 3**

Uchwała wchodzi w życie z dniem podjęcia.

Przewodniczący Sejmiku Województwa  
Warmińsko-Mazurskiego

**Julian Osiecki**

## **PLAN AGLOMERACJI KURZĘTNIK**

Wyznacza się na terenie województwa warmińsko-mazurskiego aglomerację Kurzętnik, położoną na terenie powiatu nowomiejskiego, obejmującą swym zasięgiem miejscowości z terenu gminy Kurzętnik: Kurzętnik, Marzęcice.

- 1) Lokalizacja oczyszczalni ścieków – Kurzętnik, ul. Kościuszki 23.
- 2) Przepustowość oczyszczalni ścieków:
  - średnia – 444 m<sup>3</sup>/d.
- 3) Ścieki komunalne odprowadzane zbiorczą siecią kanalizacyjną – 262,17 m<sup>3</sup>/d.
- 4) Długość i rodzaj sieci kanalizacyjnej istniejącej (bez przyłączy) – 40,88 km, w tym:
  - 31,32 km sieci grawitacyjnej,
  - 9,56 km sieci tłocznej.
- 5) Długość i rodzaj sieci kanalizacyjnej planowanej do budowy (bez przyłączy) – 0 km.
- 6) Liczba stałych mieszkańców obsługiwanych przez sieć istniejącą – 3 851.
- 7) Liczba stałych mieszkańców obsługiwanych przez sieć planowaną do budowy – 0.
- 8) Liczba turystów w sezonie turystyczno – wypoczynkowym obsługiwanych przez sieć istniejącą (w przeliczeniu na zarejestrowane miejsca noclegowe na terenie aglomeracji) – 0.
- 9) Liczba turystów w sezonie turystyczno – wypoczynkowym obsługiwanych przez sieć planowaną do budowy (w przeliczeniu na zarejestrowane miejsca noclegowe na terenie aglomeracji) – 0.
- 10) Równoważna liczba mieszkańców – 3 851.

### **Uzasadnienie**

W dniu 31 sierpnia 2011 r. Sejmik Województwa Warmińsko-Mazurskiego podjął uchwałę w sprawie przystąpienia do wyznaczenia aglomeracji na terenie województwa warmińsko-mazurskiego. Na mocy powyższej uchwały wystąpiono do wszystkich gmin województwa warmińsko-mazurskiego z prośbą o wskazanie na ich terenie obszarów, na których zgodnie z art. 43 ust. 2a ustawy z dnia 18 lipca 2001 r. Prawo wodne (Dz. U. z 2012 r. poz. 145) oraz Rozporządzeniem Ministra Środowiska z dnia 1 lipca 2010 r. w sprawie sposobu wyznaczania obszaru i granic aglomeracji (Dz. U. Nr 137, poz. 922), możliwe jest utworzenie aglomeracji. Równocześnie wskazano potrzebę weryfikacji aglomeracji już istniejących pod kątem spełnienia przez nie wymogów dyrektywy Rady 91/271/EWG dotyczącej oczyszczania ścieków komunalnych.

Sejmik Województwa Warmińsko-Mazurskiego w podjętej uchwale wskazał gminom termin 4 miesięcy, tj. do końca grudnia 2011 r., na przedstawienie propozycji planu aglomeracji, przygotowanych zgodnie z ww. Rozporządzeniem Ministra Środowiska.

Z uwagi na fakt, iż brak jest prawnej możliwości wprowadzania zmian do rozporządzeń Wojewody wyznaczających aglomerację, zachodzi konieczność ponownego wyznaczenia danej aglomeracji przez Sejmik Województwa, zgodnie z obowiązującym Rozporządzeniem Ministra Środowiska z dnia 1 lipca 2010 r. w sprawie sposobu wyznaczania obszaru i granic aglomeracji. Powyższe zadanie umożliwia ustawa z dnia 5 stycznia 2011 r. o zmianie ustawy – Prawo wodne oraz niektórych innych ustaw (Dz. U. Nr 32, poz. 159), na mocy której Sejmik Województwa

otrzymał prawo do likwidacji w drodze uchwały, aglomeracji wyznaczonych przed dniem 15 listopada 2008 r. (art. 22 ust. 2 ww. ustawy).

Zgodnie z art. 43 ust. 2a ustawy z dnia 18 lipca 2001 r. Prawo wodne (Dz. U. z 2012 r. poz. 145) aglomeracje, o których mowa w art. 43 ustawy wyznacza sejmik województwa w drodze uchwały, po uzgodnieniu z właściwym regionalnym dyrektorem ochrony środowiska i właściwym dyrektorem regionalnego zarządu gospodarki wodnej oraz po zasięgnięciu opinii zainteresowanych gmin.

Zgodnie z § 4 ust. 4 Rozporządzenia Ministra Środowiska z dnia 1 lipca 2010 r. w sprawie sposobu wyznaczania obszaru i granic aglomeracji, dopiero zweryfikowana przez sejmik województwa propozycja planu aglomeracji podlega w dalszej kolejności uzgodnieniu i zaopiniowaniu przez właściwe organy.

W myśl powyższego rozporządzenia oraz art. 22 ust. 2 ww. ustawy z dnia 5 stycznia 2011 r. o zmianie ustawy – Prawo wodne oraz niektórych innych ustaw (Dz. U. Nr 32, poz. 159), po uzgodnieniu oraz zaopiniowaniu propozycji planu aglomeracji Kurzętnik przez ww. organy, projekt uchwały w sprawie likwidacji aglomeracji Kurzętnik, wyznaczonej Rozporządzeniem Nr 47 Wojewody Warmińsko-Mazurskiego z dnia 18 czerwca 2008 r. w sprawie wyznaczenia aglomeracji Kurzętnik (Dz. Urz. Woj. Warm.-Maz. Nr 101, poz. 1777), oraz w sprawie wyznaczenia aglomeracji Kurzętnik zostanie następnie przedłożony przez Zarząd Województwa Warmińsko-Mazurskiego celem uchwalenia przez Sejmik Województwa Warmińsko-Mazurskiego.

Wójt Gminy Kurzętnik pismem z dnia 18.05.2012 r., znak: IRO 6324.2.2012 wystąpił z wnioskiem (uzupełnionym pismem z dnia 25.06.2012 r., znak: IRO 6324.2.2012) o likwidację istniejącej aglomeracji i wyznaczenie jej w nowym kształcie.

Aglomeracja Kurzętnik została pierwotnie wyznaczona Rozporządzeniem Nr 47 Wojewody Warmińsko-Mazurskiego z dnia 18 czerwca 2008 r. w sprawie wyznaczenia aglomeracji Kurzętnik (Dz. Urz. Woj. Warm.-Maz. Nr 101, poz. 1777). Aglomeracja w takim kształcie nie będzie w stanie do 2015 r. spełnić wymaganych kryteriów, gdyż w jej granice włączono tereny o rozproszonej zabudowie, gdzie brak jest technicznego i ekonomicznego uzasadnienia budowy sieci kanalizacyjnej. W związku z czym, należy zweryfikować jej granice.

Równoważna liczba mieszkańców (RLM) aglomeracji Kurzętnik wynosi 3 851. Wielkość RLM wyliczono uwzględniając:

- stałych mieszkańców aglomeracji (1 mieszkaniec = 1 RLM) – 3 851 RLM,
- miejsca noclegowe (1 miejsce noclegowe = 1 RLM) – 0 RLM (w przypadku turystów przyjmuje się bazę noclegową tj. liczbę zarejestrowanych miejsc noclegowych na terenie aglomeracji),
- ścieki przemysłowe, odprowadzane do systemu zbierania lub oczyszczalni ścieków komunalnych – 0 RLM.

Ścieki, pochodzące od 3 851 mieszkańców, poprzez system kanalizacji sanitarnej o długości 38,6 km, odprowadzane są do oczyszczalni ścieków o przepustowości średniej 444 m<sup>3</sup> /d, zlokalizowanej w miejscowości Kurzętnik (współrzędne geograficzne: 53°23'50,99'' N, 19°33'21,60'' E). Średniodobowa ilość ścieków komunalnych powstających na terenie gminy Kurzętnik kształtuje się na poziomie ok. 363,29 m<sup>3</sup>, z czego 262,17 m<sup>3</sup> odprowadzane jest z terenu aglomeracji Kurzętnik zbiorczą siecią kanalizacyjną do oczyszczalni ścieków, a 101,12 m<sup>3</sup> dowożone jest na oczyszczalnię ścieków taborem asenizacyjnym z terenów gminy położonych poza granicami aglomeracji Kurzętnik. Obecnie do systemów kanalizacji zbiorczej nie odprowadza się ścieków przemysłowych, ani też nie planuje się podłączenia żadnych zakładów przemysłowych.

W nowotworzonej aglomeracji nie przewiduje się budowy sieci kanalizacyjnej, gdyż w jej obszar włącza się tereny już skanalizowane. Dlatego też wskaźnik długości sieci, obliczany, jako stosunek przewidywanej do obsługi przez budowany system kanalizacji zbiorczej liczby

mieszkańców aglomeracji i niezbędnej do realizacji długości sieci kanalizacyjnej, nie ma w powyższym przypadku zastosowania.

Istniejąca sieć kanalizacyjna zlokalizowana jest częściowo na terenie objętym formą ochrony przyrody w rozumieniu ustawy z dnia 16 kwietnia 2004 r. o ochronie przyrody (Dz. U. z 2009 r. Nr 151, poz. 1220, z późn. zm.), tj. na terenie :

- 1) Obszaru Chronionego Krajobrazu Doliny Dolnej Drwęcy, wyznaczonego Rozporządzeniem Nr 50 Wojewody Warmińsko-Mazurskiego z dnia 2 lipca 2008 r. w sprawie Obszaru Chronionego Krajobrazu Doliny Dolnej Drwęcy (Dz. Urz. Woj. Warm.-Maz. Nr 108, poz. 1832),
- 2) rezerwatu „Rzeka Drwęca”, ustanowionego Zarządzeniem Ministra Leśnictwa i Przemysłu Drzewnego z dnia 27 lipca 1961 r. w sprawie uznania za rezerwat przyrody (M.P. Nr 71, poz. 302),
- 3) obszaru mającego znaczenie dla Wspólnoty Dolina Drwęcy PLH 280001 (zatwierdzonego decyzją Komisji Europejskiej z dnia 10 stycznia 2011 r. w sprawie przyjęcia na mocy dyrektywy Rady 92/43/EWG czwartego zaktualizowanego wykazu terenów mających znaczenie dla Wspólnoty składających się na kontynentalny region biogeograficzny - Dz. Urz. UE L 33 z 08.02.2011 r., str. 0146-0411).

Na terenie aglomeracji Kurzętnik znajdują się dwa ujęcia wody podziemnej. W miejscowości Kurzętnik ujęcie wody składa się z trzech studni wierconych (Nr 1, Nr 2 i Nr 3), wokół których zostały ustanowione strefy ochrony bezpośredniej, obejmujące obszar, na którym usytuowane jest ujęcie oraz otaczający je pas gruntu o szerokości 9,0 m licząc od zarysu budowli studni nr 1,2 i 3 (decyzja Starosty Nowomiejskiego z dnia 14 maja 2004 r., znak: OŚ.6223-1-4/04). Ujęcie to posiada również strefę ochrony pośredniej zewnętrznej ustanowioną na czas nieoznaczony Rozporządzeniem nr 7/04 Dyrektora Regionalnego Zarządu Gospodarki Wodnej w Gdańsku z dnia 23 czerwca 2004 r. w sprawie strefy ochronnej ujęcia wód podziemnych „KURZĘTNIK” w Kurzętniku, powiat Nowe Miasto Lubawskie, województwo warmińsko-mazurskie (Dz. Urz. Woj. Warm.-Maz. Nr 94, poz. 1141), w którym uznano za dalej obowiązujące ustalenia decyzji Wojewody Toruńskiego z dnia 5 listopada 1998 r., znak: OŚ-III/6210-43/98, wyznaczającej ww. strefę ochrony pośredniej.

Na terenie ustanowionej strefy ochrony pośredniej zewnętrznej obowiązują następujące nakazy i zakazy:

- 1) zakaz wprowadzania ścieków do ziemi,
- 2) nakaz prowadzenia okresowej kontroli szczelności istniejących zbiorników bezodpływowych, a w przypadku budowy nowych egzekwowanie wymogu ich szczelności,
- 3) zakaz lokalizacji cmentarza,
- 4) zakaz składowania odpadów oraz nawozów mineralnych, a w szczególności azotowych,
- 5) zakaz lokalizacji obiektów magazynujących paliwa płynne i substancje ropopochodne.

W miejscowości Marzęcice ujęcie wody składa się z trzech studni wierconych (Nr 1, Nr 2 i Nr 3), wokół których zostały ustanowione strefy ochrony bezpośredniej, obejmujące obszar w promieniu 9,0 m licząc od osi każdej ze studni (decyzja Starosty Nowomiejskiego z dnia 20 września 2011 r., znak: OŚ.6341.1.37.2011.TG). Ujęcie to posiadało strefę ochrony pośredniej zewnętrznej, która obowiązywała do dnia 31 grudnia 2003 r. (decyzja Wojewody Toruńskiego z dnia 5 listopada 1998 r., znak: OŚ-III/6210-72/98).

Nakazy obowiązujące w granicach stref ochrony bezpośredniej:

- 1) ogrodzić i oznakować w sposób trwały teren ochrony bezpośredniej ujęcia wody podziemnej,
- 2) odprowadzać wody opadowe w sposób uniemożliwiający przedostawanie się ich do urządzeń służących do poboru wody,

- 3) zagospodarować teren zielenią,
- 4) ograniczyć do niezbędnych potrzeb przebywanie osób niezatrudnionych przy obsłudze urządzeń służących do poboru wody.

Obszary ochronne zbiorników wód śródlądowych nie zostały ustanowione.

Weryfikacja aglomeracji jest działaniem niezbędnym z uwagi na określenie realnych możliwości wypełnienia przez aglomeracje wymogów Dyrektywy Rady 91/271/EWG dotyczącej oczyszczania ścieków komunalnych oraz zobowiązań określonych w Krajowym Programie Oczyszczania Ścieków Komunalnych.

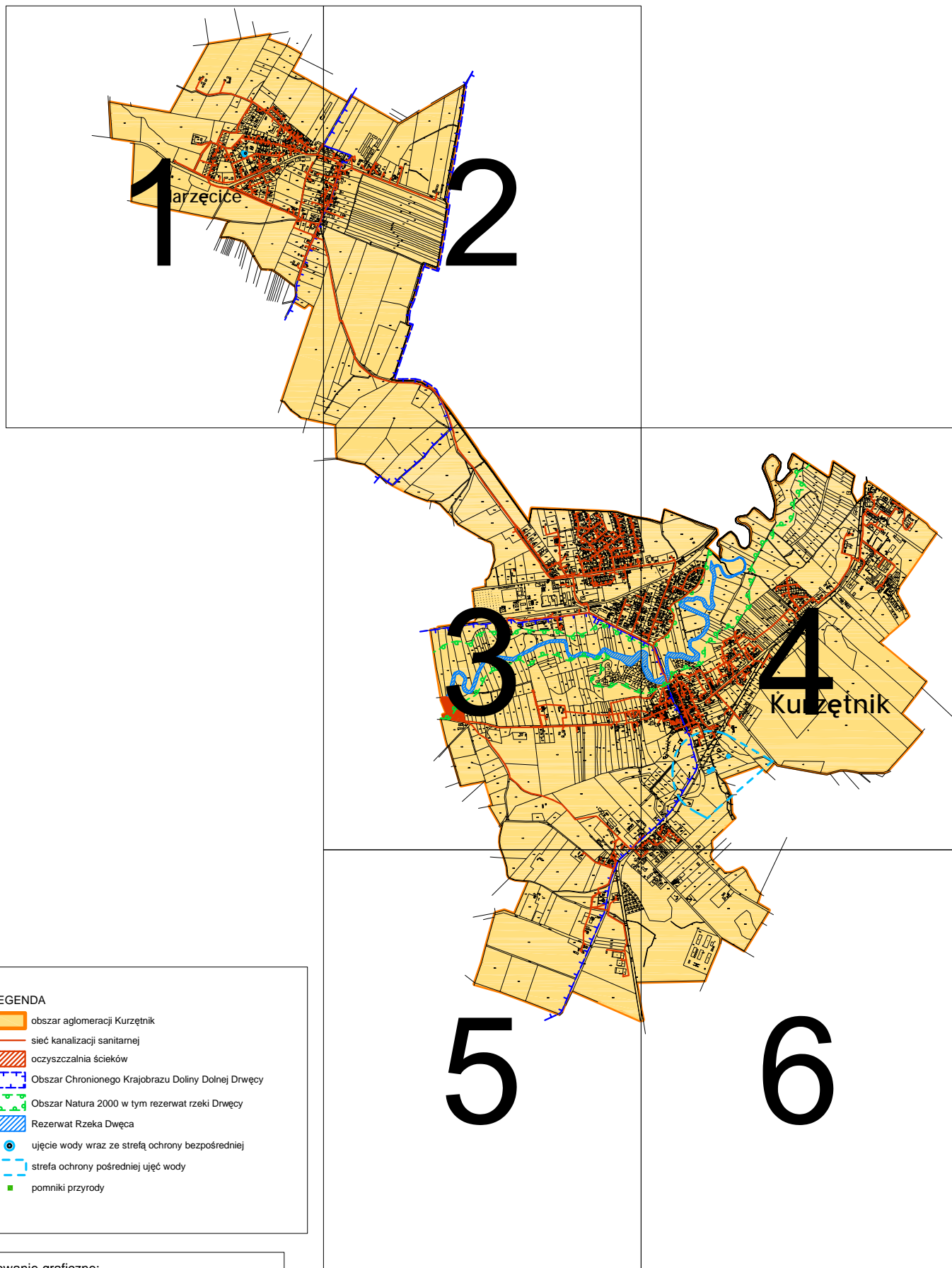
# Aglomeracja Kurzętnik

skala 1:10 000



1	2
3	4
5	6


Ark. 6



## LEGENDA

- obszar aglomeracji Kurzętnik
- sieć kanalizacji sanitarnej
- oczyszczalnia ścieków
- Obszar Chronionego Krajobrazu Doliny Dolnej Drwęcy
- Obszar Natura 2000 w tym rezerwat rzeki Drwęcy
- Rezerwat Rzeka Drwęca
- ujęcie wody wraz ze strefą ochrony bezpośredniej
- strefa ochrony pośredniej ujęć wody
- pomniki przyrody

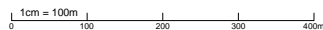
Opracowanie graficzne:


 Warmińsko-Mazurskie Biuro  
Planowania Przestrzennego w Olsztynie

sierpień 2012 r.

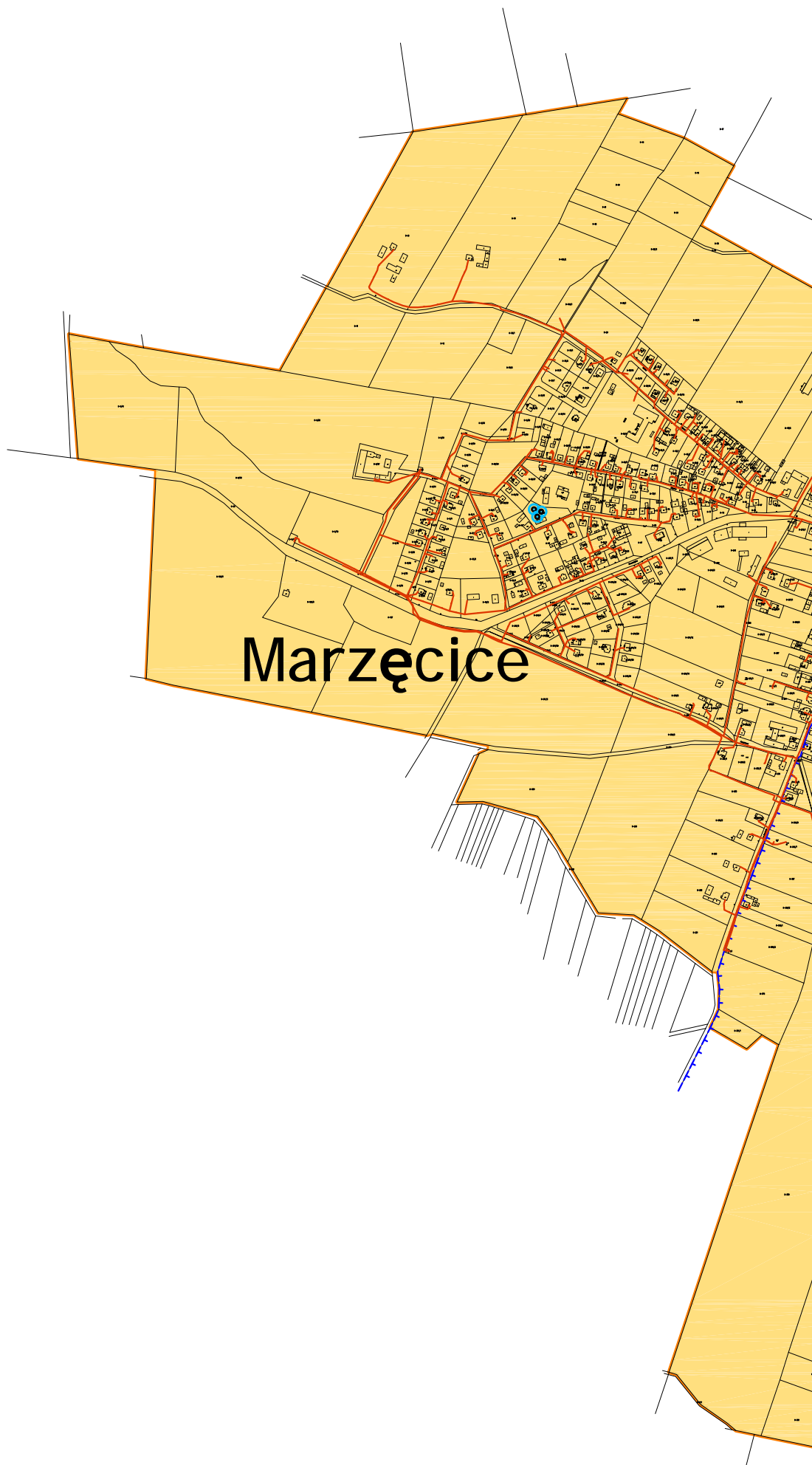
# Aglomeracja Kurzętnik

skala 1:10 000



	2
	3 4
	5 6

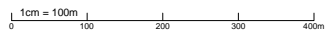
Ark. 1



Marzęcice

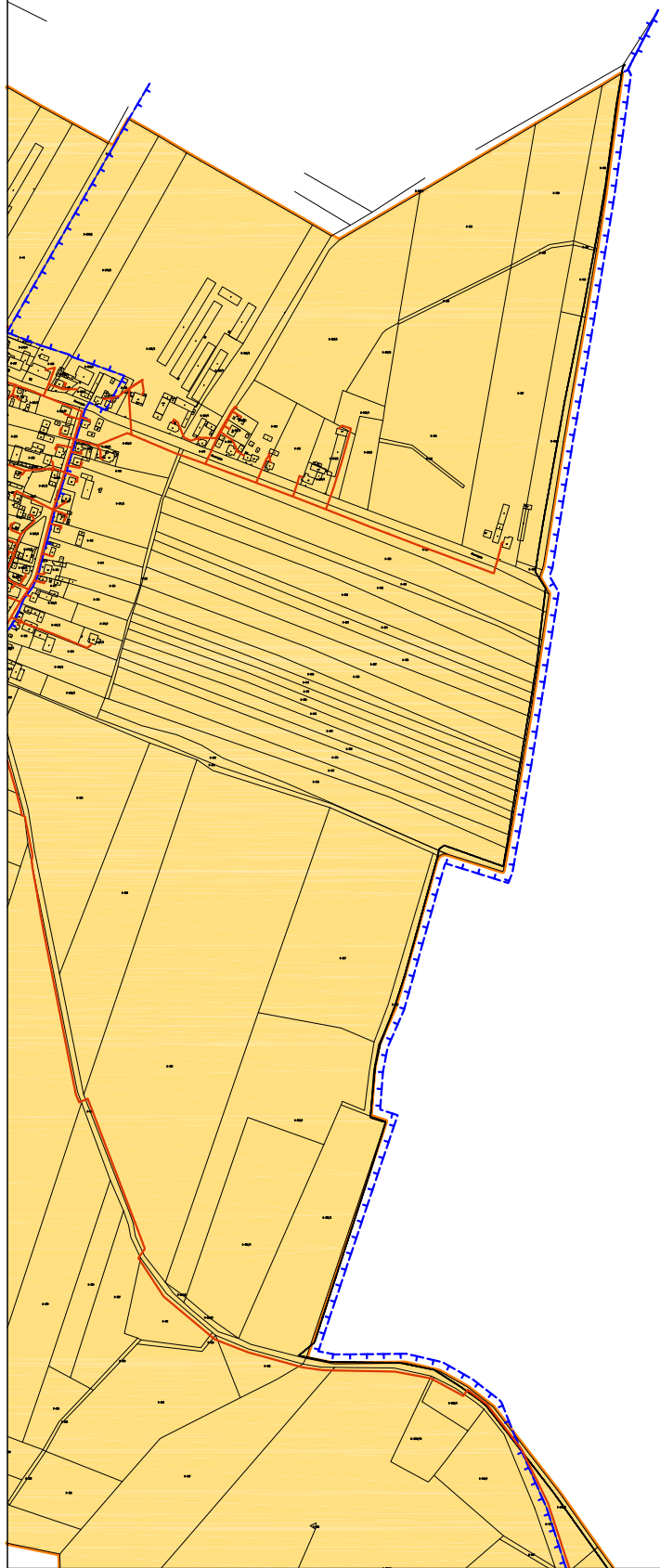
# Aglomeracja Kurzętnik

skala 1:10 000



1	
3	4
5	6

Ark. 2





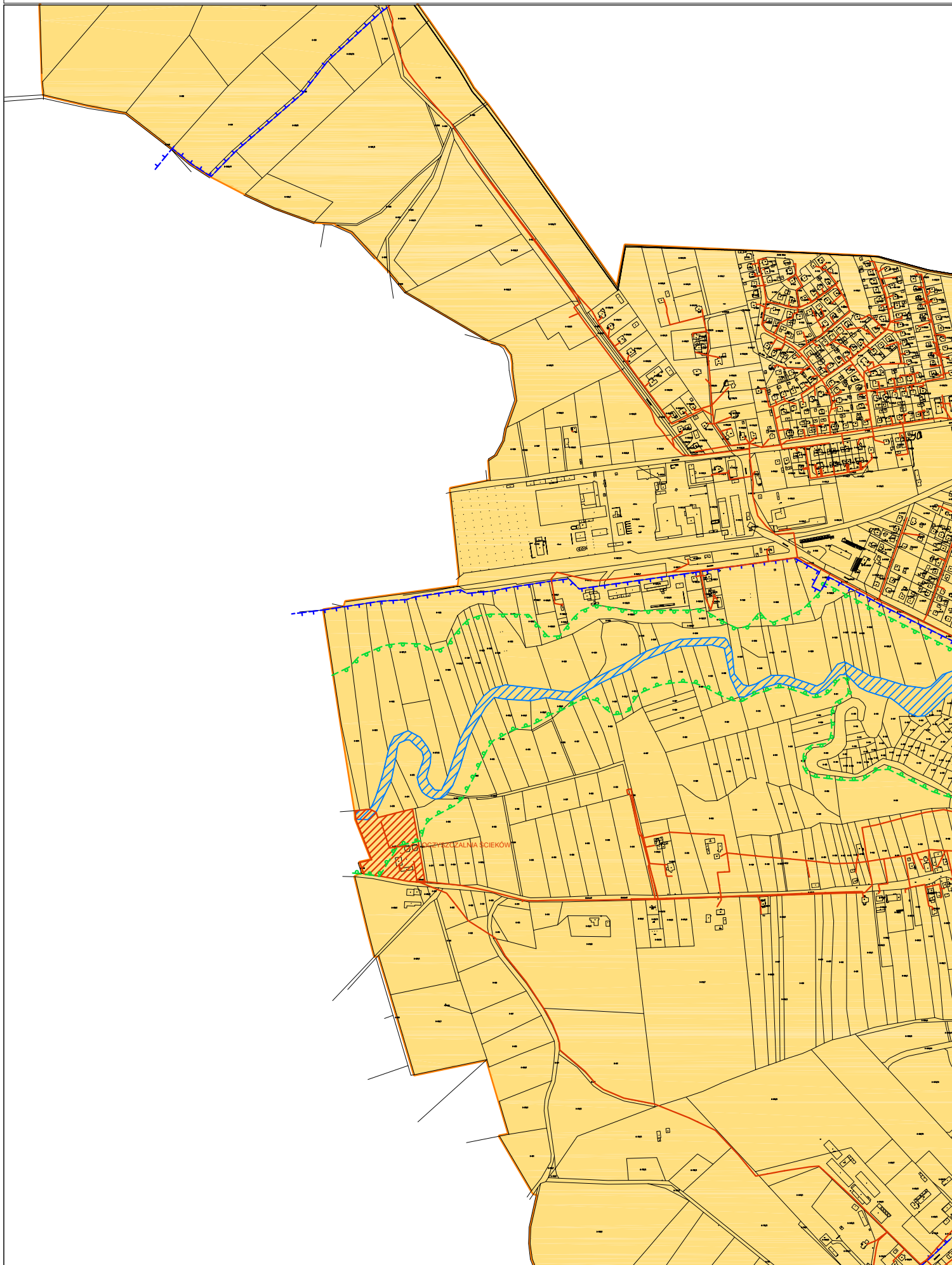
# Aglomeracja Kurzętnik

skala 1:10 000

1cm = 100m

1	2
	4
	6

Ark. 3



# Aglomeracja Kurzętnik

skala 1:10 000

1cm = 100m  
0 100 200 300 400m

1	2
3	4
5	6

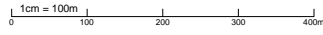
Ark. 4



# Kurzętnik

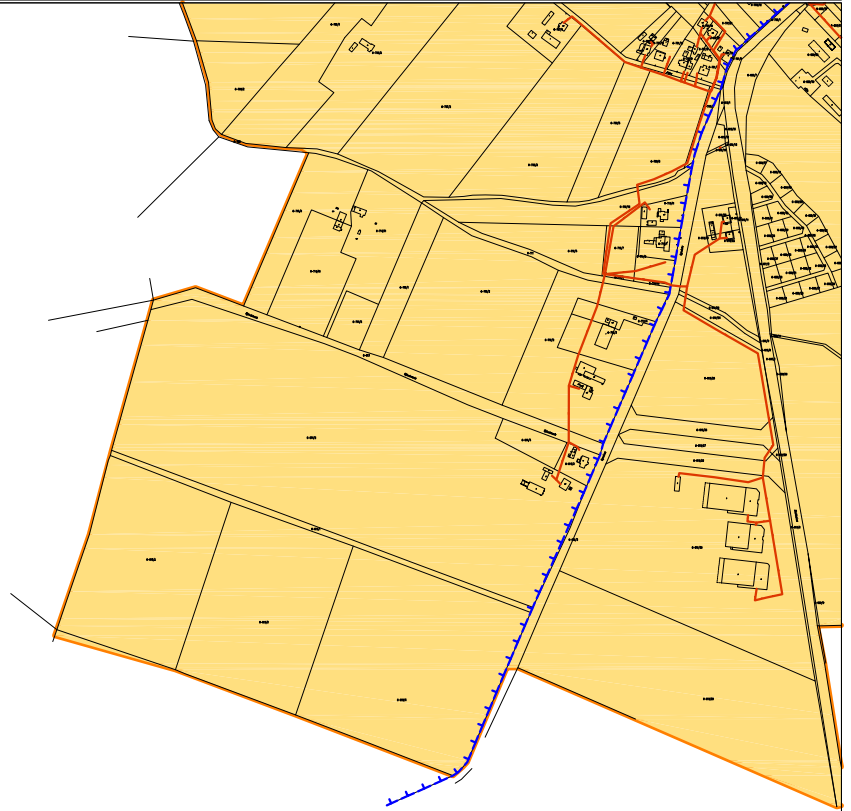
# Aglomeracja Kurzętnik

skala 1:10 000



1	2
3	4
6	


Ark. 5



# Aglomeracja Kurzętnik

skala 1:10 000

0 1cm = 100m 100 200 300 400m

1	2
3	4
5	

Ark. 6

