

Uchwała Nr XIX/367/12
Sejmiku Województwa Warmińsko-Mazurskiego
z dnia 28 sierpnia 2012 r.

dotycząca przyjęcia projektu uchwały w sprawie wyznaczenia Obszaru Chronionego Krajobrazu Krainy Wielkich Jezior Mazurskich.

Na podstawie art. 18 pkt 20 ustawy z dnia 5 czerwca 1998 r. o samorządzie województwa (Dz. U. z 2001 r. Nr 142, poz. 1590, z późn. zm.), oraz art. 23 ust. 2 i ust. 3 ustawy z dnia 16 kwietnia 2004 r. o ochronie przyrody (Dz. U. z 2009 r. Nr 151, poz. 1220, z późn. zm.), uchwała się co następuje:

§ 1

Przyjmuje się projekt uchwały w sprawie wyznaczenia Obszaru Chronionego Krajobrazu Krainy Wielkich Jezior Mazurskich, stanowiący Załącznik do niniejszej uchwały.

§ 2

Projekt uchwały, o którym mowa w § 1, podlega uzgodnieniu z Regionalnym Dyrektorem Ochrony Środowiska w Olsztynie.

§ 3

Wykonanie uchwały powierza się Zarządowi Województwa Warmińsko-Mazurskiego.

§ 4

Uchwała wchodzi w życie z dniem podjęcia.

Przewodniczący Sejmiku Województwa
Warmińsko-Mazurskiego

Julian Osiecki

Załącznik Nr 1 do Uchwały Nr Sejmiku
Województwa Warmińsko-Mazurskiego z dnia
..... 2012 r. dotyczącej przyjęcia projektu
uchwały w sprawie wyznaczenia Obszaru Chronionego
Krajobrazu Krainy Wielkich Jezior Mazurskich.

**Uchwała Nr Sejmiku Województwa Warmińsko-Mazurskiego z dnia w sprawie
wyznaczenia Obszaru Chronionego Krajobrazu Krainy Wielkich Jezior Mazurskich.**

Na podstawie art. 18 pkt 20 ustawy z dnia 5 czerwca 1998 r. o samorządzie województwa (tekst jednolity Dz.U. z 2001 r. Nr 142, poz. 1590, zmiany: Dz.U. z 2002 r. Nr 23, poz. 220, Nr 62, poz. 558, Nr 153, poz. 1271, Nr 214, poz. 1806; z 2003 r. Nr 162, poz.1568; z 2004 r. Nr 102, poz. 1055, Nr 116, poz. 1206; z 2006 r. Nr 126, poz. 875, Nr 227, poz. 1658; z 2007 r. Nr 173, poz. 1218; z 2008 r. Nr 180, poz. 1111, Nr 216, poz. 1370, Nr 223, poz. 1458; z 2009 r. Nr 157, poz. 1241; z 2010 r. Nr 28, poz. 142 i poz. 146, Nr 40, poz. 230, Nr 106, poz. 675; z 2011 r. Nr 21, poz. 113, Nr 149, poz. 887, Nr 217, poz. 1281), w zw. z art. 23 ust. 2 i ust. 3 ustawy z dnia 16 kwietnia 2004 r. o ochronie przyrody (tekst jednolity Dz.U. z 2009 r. Nr 151, poz. 1220, zmiany: Dz.U. z 2009 r. Nr 157, poz. 1241, Nr 215, poz. 1664; z 2010 r. Nr 76, poz. 489, Nr 119, poz. 804; z 2011 r. Nr 34, poz. 170, Nr 94, poz. 549, Nr 208, poz. 1241, Nr 224, poz. 1337) uchwała się co następuje:

§ 1

Obszar Chronionego Krajobrazu Krainy Wielkich Jezior Mazurskich, zwany dalej „Obszarem”, o powierzchni 85 527,0 ha położony jest w województwie warmińsko-mazurskim, w powiecie węgorzewskim na terenie gmin: Pozezdrze, Węgorzewo i miasta Węgorzewo, w powiecie giżyckim na terenie gmin Giżycko, miasta Giżycko, Ryn i miasto Ryn, Kruklanki, Miłki, Wydminy oraz w powiecie mrągowskim na terenie gmin Mrągowo i Mikołajki oraz w powiecie piskim na terenie gminy Orzysz.

§ 2

Opis granic Obszaru, o którym mowa w § 1 stanowi Załącznik Nr 1 do niniejszej uchwały.

§ 3

Granice Obszaru określa mapa sytuacyjna, stanowiąca Załącznik Nr 2 do niniejszej uchwały.

§ 4

1. Ustalenia dotyczące czynnej ochrony ekosystemów leśnych Obszaru:

- 1) utrzymanie ciągłości i trwałości ekosystemów leśnych; niedopuszczanie do ich nadmiernego użytkowania;
- 2) wspieranie procesów sukcesji naturalnej przez inicjowanie i utrwalanie naturalnego odnowienia o składzie i strukturze odpowiadającej siedlisku; tam gdzie nie są możliwe odnowienia naturalne -

używanie do odnowień gatunków miejscowego pochodzenia przy ograniczaniu gatunków obcych rodzimej florze czy też modyfikowanych genetycznie;

- 3) zwiększanie udziału gatunków domieszkowych i biocenotycznych; tworzenie układów ekotonowych z tych gatunków;
 - 4) pozostawianie drzew o charakterze pomnikowym, przestojów, drzew dziuplastych oraz części drzew obumarłych aż do całkowitego ich rozkładu;
 - 5) zwiększanie istniejącego stopnia pokrycia terenów drzewostanami, w szczególności na terenach porolnych tam, gdzie z przyrodniczego i ekonomicznego punktu widzenia jest to możliwe; sprzyjanie tworzeniu zwartych kompleksów leśnych o racjonalnej granicy polno-leśnej; tworzenie i utrzymywanie leśnych korytarzy ekologicznych ze szczególnym uwzględnieniem możliwości migracji dużych ssaków;
 - 6) utrzymywanie, a w razie potrzeby podwyższanie poziomu wód gruntowych, w szczególności na siedliskach wilgotnych i bagiennych, tj. w borach bagiennych, olsach i łęgach; budowa zbiorników małej retencji jako zbiorników wielofunkcyjnych, w szczególności podwyższających różnorodność biologiczną w lasach;
 - 7) zachowanie i utrzymywanie w stanie zbliżonym do naturalnego istniejących śródleśnych cieków, mokradel, polan, torfowisk, wrzosowisk oraz muraw napiaskowych; niedopuszczanie do ich nadmiernego wykorzystania dla celów produkcji roślinnej lub sukcesji;
 - 8) zwalczanie szkodników owadzych i patogenów grzybowych, a także ograniczanie szkód łowieckich poprzez zastosowanie metod mechanicznych lub biologicznych; stosowanie metod chemicznego zwalczania dopuszcza się tylko przy braku innych alternatywnych metod;
 - 9) stopniowe usuwanie gatunków obcego pochodzenia, chyba że zaleca się ich stosowanie w ramach przyjętych zasad hodowli lasu;
 - 10) ochrona stanowisk chronionych gatunków roślin, zwierząt i grzybów; w przypadkach stwierdzenia obiektów i powierzchni cennych przyrodniczo (stanowiska rzadkich i chronionych roślin, zwierząt, grzybów oraz pozostałości naturalnych ekosystemów) wnioskowanie do właściwego organu o ich ochronę;
 - 11) kształtowanie właściwej struktury populacji zwierząt, roślin i grzybów stanowiących komponent ekosystemu leśnego;
 - 12) opracowanie i wdrażanie programów czynnej ochrony oraz reintrodukcji i restytucji gatunków rzadkich, zagrożonych;
 - 13) wykorzystanie lasów dla celów rekreacyjno krajoznawczych i edukacyjnych w oparciu o wyznaczone szlaki turystyczne oraz istniejące i nowe ścieżki edukacyjno przyrodnicze wyposażone w elementy infrastruktury turystycznej i edukacyjnej zharmonizowanej z otoczeniem;
 - 14) prowadzenie racjonalnej gospodarki łowieckiej, w szczególności poprzez dostosowanie liczebności populacji zwierząt łownych związanych z ekosystemami leśnymi do warunków środowiskowych.
2. Ustalenia dotyczące czynnej ochrony nieleśnych ekosystemów lądowych Obszaru:
- 1) przeciwdziałanie zarastaniu łąk, pastwisk i torfowisk poprzez koszenie i wypas, a także mechaniczne usuwanie samosiewów drzew i krzewów na terenach otwartych, a w razie konieczności także karczowanie z usunięciem biomasy z pozostawieniem kęp drzew i krzewów;
 - 2) propagowanie wśród rolników działań zmierzających do utrzymania trwałych użytków zielonych w ramach zwykłej, dobrej praktyki rolniczej, a także Krajowego Programu Rolnośrodowiskowego -

zgodnie z wymogami zbiorowisk łąkowych; propagowanie dominacji gospodarstw prowadzących produkcję mieszaną, w tym preferowanie hodowli bydła opartej o naturalny wypas metodą pastwiskową; zalecana jest ochrona i hodowla lokalnych starych odmian drzew i krzewów owocowych oraz ras zwierząt; promowanie agroturystyki i rolnictwa ekologicznego;

- 3) maksymalne ograniczanie zmiany użytków zielonych na grunty orne; niedopuszczanie do przeorywania użytków zielonych; propagowanie powrotu do użytkowania łąkowego gruntów wykorzystywanych dotychczas jako rolne wzdłuż rowów i lokalnych obniżen terenowych;
 - 4) preferowanie ochrony roślin metodami biologicznymi;
 - 5) ochrona zieleni wiejskiej: zadrzewień, zakrzewień, parków wiejskich, oraz kształtowanie zróżnicowanego krajobrazu rolniczego poprzez ochronę istniejących oraz formowanie nowych zadrzewień śródpolnych i przydrożnych;
 - 6) zachowanie śródpolnych torfowisk, zabagnień, podmokłości oraz oczek wodnych;
 - 7) zachowanie śródpolnych muraw napiaskowych, wrzosowisk i psiar;
 - 8) melioracje odwadniające, w tym regulowanie odpływu wody z sieci rowów, dopuszczalne tylko w ramach racjonalnej gospodarki rolnej, jednak z bezwzględnym zachowaniem w stanie nienaruszonym terenów podmokłych, w tym torfowisk i obszarów wodno-błotnych oraz obszarów źródłiskowych cieków;
 - 9) eliminowanie nielegalnego eksploataowania surowców mineralnych oraz rekultywacja terenów powyrobiskowych; w szczególnych przypadkach, gdy w wyrobisku ukształtowały się właściwe biocenozy wzbogacające lokalną różnorodność biologiczną, przeprowadzenie rekultywacji nie jest wskazane, zalecane jest podjęcie działań ochronnych w celu ich zachowania;
 - 10) utrzymywanie i w razie konieczności odtwarzanie lokalnych i regionalnych korytarzy ekologicznych;
 - 11) prowadzenie racjonalnej gospodarki łowieckiej, m.in. poprzez dostosowanie liczebności populacji zwierząt łownych związanych z ekosystemami otwartymi do warunków środowiskowych;
 - 12) melioracje nawadniające zalecane są w przypadku stwierdzonego niekorzystnego dla racjonalnej gospodarki rolnej obniżenia poziomu wód gruntowych.
3. Ustalenia dotyczące czynnej ochrony ekosystemów wodnych Obszaru:
- 1) zachowanie i ochrona zbiorników wód powierzchniowych wraz z pasem roślinności okalającej, poza rowami melioracyjnymi;
 - 2) wyznaczenie lokalizacji nowych wałów przeciwpowodziowych w oparciu o rzeczywistą konieczność ochrony człowieka i jego mienia przed powodzią; w miarę możliwości wały należy lokalizować jak najdalej od koryta rzeki, wykorzystując naturalną rzeźbę terenu;
 - 3) tworzenie stref buforowych wokół zbiorników wodnych w postaci pasów zadrzewień i zakrzewień, celem ograniczenia spływu substancji biogenych i zwiększenia różnorodności biologicznej;
 - 4) prowadzenie prac regulacyjnych i utrzymaniowych rzek tylko w zakresie niezbędnym dla rzeczywistej ochrony przeciwpowodziowej;
 - 5) ograniczanie zabudowy na krawędziach wysoczyznowych, w celu zachowania ciągłości przyrodniczo-krajobrazowej oraz ochrony krawędzi tarasów rzecznych przed ruchami osuwiskowymi;

- 6) rozpoznanie okresowych dróg migracji zwierząt, których rozwój związany jest bezpośrednio ze środowiskiem wodnym (w szczególności płazów) oraz podejmowanie działań w celu ich ochrony;
- 7) wznoszenie nowych budowli piętrzących na ciekach, rowach i kanałach (retencja korytowa) poprzedzone analizą bilansu wodnego zlewni;
- 8) zapewnienie swobodnej migracji rybnom w ciekach poprzez budowę przepławek na istniejących i nowych budowlach piętrzących;
- 9) utrzymanie i wprowadzanie zakrzewień i szuwarów wokół zbiorników wodnych, w szczególności starorzeczy i oczek wodnych jako bariery ograniczającej dostęp do linii brzegowej; utrzymanie lub tworzenie pasów zakrzewień i zadrzewień wzdłuż cieków jako naturalnej obudowy biologicznej ograniczającej spływ zanieczyszczeń z pól uprawnych;
- 10) ograniczenie działań powodujących obniżenie zwierciadła wód podziemnych, w szczególności budowy urządzeń drenarskich i rowów odwadniających na gruntach ornych, łąkach i pastwiskach w dolinach rzecznych oraz na krawędzi tarasów zalewowych i wysoczyzn;
- 11) opracowanie i wdrożenie programów reintrodukcji, restytucji, czynnej ochrony rzadkich i zagrożonych gatunków zwierząt, roślin i grzybów bezpośrednio związanych z ekosystemami wodnymi;
- 12) zachowanie i ewentualne odtwarzanie korytarzy ekologicznych opartych o ekosystemy wodne celem zachowania dróg migracji gatunków związanych z wodą;
- 13) zwiększanie retencji wodnej, przy czym zbiorniki małej retencji winny dodatkowo wzbogacać różnorodność biologiczną terenu, uwzględniając starorzecza i lokalne obniżenia terenu; w miarę możliwości technicznych i finansowych zalecane jest odtworzenie funkcji obszarów źródłiskowych o dużych zdolnościach retencyjnych; w miarę możliwości należy zachowywać lub odtwarzać siedliska hydrogeniczne mające dużą rolę w utrzymaniu lokalnej różnorodności biologicznej;
- 14) rozpoznanie oraz ewentualna przebudowa struktury ichtiofauny zgodnie z charakterem siedliska we wszystkich zbiornikach wodnych przewidzianych do wykorzystania w myśl właściwych przepisów o rybactwie śródlądowym; gospodarka rybacka na wodach powierzchniowych powinna wspomagać ochronę gatunków krytycznie zagrożonych i zagrożonych oraz promować gatunki o pochodzeniu lokalnym prowadząc do uzyskania struktury gatunkowej i wiekowej ryb, właściwej dla danego typu wód.

§ 5

1. Na Obszarze wprowadza się następujące zakazy:

- 1) zabijania dziko występujących zwierząt, niszczenia ich nor, legowisk, innych schronień i miejsc rozrodu oraz tarłisk, złożonej ikry, z wyjątkiem amatorskiego połowu ryb oraz wykonywania czynności związanych z racjonalną gospodarką rolną, leśną, rybacką i łowiecką;
- 2) realizacji przedsięwzięć mogących znacząco oddziaływać na środowisko w rozumieniu przepisów ustawy z dnia 3 października 2008 r. o udostępnianiu informacji o środowisku i jego ochronie, udziale społeczeństwa w ochronie środowiska oraz o ocenach oddziaływania na środowisko;
- 3) likwidowania i niszczenia zadrzewień śródpolnych, przydrożnych i nadwodnych, jeżeli nie wynikają one z potrzeby ochrony przeciwpowodziowej i zapewnienia bezpieczeństwa ruchu drogowego lub wodnego lub budowy, odbudowy, utrzymania, remontów lub naprawy urządzeń wodnych;
- 4) wydobywania do celów gospodarczych skał, w tym torfu, oraz skamieniałości, w tym kopalnych szczątków roślin i zwierząt, a także minerałów i bursztynu;

- 5) wykonywania prac ziemnych trwale zniekształcających rzeźbę terenu, z wyjątkiem prac związanych z zabezpieczeniem przeciwsztormowym, przeciwpowodziowym lub przeciwsuwiskowym lub utrzymaniem, budową, odbudową, naprawą lub remontem urządzeń wodnych;
 - 6) dokonywania zmian stosunków wodnych, jeżeli służą innym celom niż ochrona przyrody lub zrównoważone wykorzystanie użytków rolnych i leśnych oraz racjonalna gospodarka wodna lub rybacka;
 - 7) likwidowania naturalnych zbiorników wodnych, starorzeczy i obszarów wodno-błotnych;
 - 8) lokalizowania obiektów budowlanych w pasie szerokości 100 m od linii brzegów rzek, jezior i innych zbiorników wodnych, z wyjątkiem urządzeń wodnych oraz obiektów służących prowadzeniu racjonalnej gospodarki rolnej, leśnej lub rybackiej.
2. Zakazy, o których mowa w ust. 1 nie dotyczą:
- 1) wykonywania zadań na rzecz obronności kraju i bezpieczeństwa państwa;
 - 2) prowadzenia akcji ratowniczej oraz działań związanych z bezpieczeństwem powszechnym;
 - 3) realizacji inwestycji celu publicznego.
3. Zakaz, o którym mowa w ust. 1 pkt 2 nie dotyczy realizacji przedsięwzięć mogących znacząco oddziaływać na środowisko, dla których przeprowadzona ocena oddziaływania na środowisko wykazała brak znacząco negatywnego wpływu na ochronę przyrody obszaru chronionego krajobrazu.
4. Zakazy, o których mowa w ust. 1 pkt 4 i 5 nie dotyczą:
- 1) złóż kopalin udokumentowanych przez Skarb Państwa do dnia 15 stycznia 2009 r. tj. dnia wejścia w życie Rozporządzenia nr 163 Wojewody Warmińsko-Mazurskiego z dnia 19 grudnia 2008 r. w sprawie Obszaru Chronionego Krajobrazu Krainy Wielkich Jezior Mazurskich (Dz. Urz. Województwa Warmińsko-Mazurskiego Nr 201, poz. 3155), których dokumentacje zostały zatwierdzone lub przyjęte przez właściwy organ administracji geologicznej;
 - 2) złóż kopalin udokumentowanych na potrzeby lokalne o powierzchni do 2 ha i wydobywaniu nie przekraczającym 20 000 m³ /rok na podstawie koncesji na poszukiwanie i rozpoznawanie, udzielonych do dnia 15 stycznia 2009 r. tj. dnia wejścia w życie Rozporządzenia nr 163 Wojewody Warmińsko-Mazurskiego z dnia 15 grudnia 2008 r. w sprawie Obszaru Chronionego Krajobrazu Krainy Wielkich Jezior Mazurskich (Dz. Urz. Województwa Warmińsko-Mazurskiego Nr 201, poz. 3155).
 - 3) terenu złoża piasku Niegocin II udokumentowanego na podstawie koncesji na poszukiwanie i rozpoznawanie udzielonej przez Marszałka Województwa Warmińsko-Mazurskiego z dnia 25 czerwca 2010 r., znak: OŚ.GW.7511-20/10.
5. Zakaz, o którym mowa w ust. 1 pkt 8 nie dotyczy:
- 1) obszarów zwartej zabudowy miast i wsi, w granicach określonych w studiach uwarunkowań i kierunków zagospodarowania przestrzennego gmin (lub w równorzędnych dokumentach planistycznych) oraz uzupełnień zabudowy mieszkaniowej i usługowej pod warunkiem wyznaczenia nieprzekraczalnej linii zabudowy od brzegów zgodnie z linią występującą na działkach przyległych;
 - 2) siedlisk rolniczych - w zakresie uzupełnienia istniejącej zabudowy o obiekty niezbędne do prowadzenia gospodarstwa rolnego, pod warunkiem nie przekraczania dotychczasowej linii zabudowy od brzegu;

- 3) wyznaczanych w miejscowych planach zagospodarowania przestrzennego terenów dostępu do wód publicznych – w zakresie niezbędnym do pełnienia funkcji plaż, kąpielisk i przystani.
6. Zakaz, o którym mowa w ust. 1 pkt 8 nie dotyczy ustaleń obowiązujących w dniu 15 stycznia 2009 r. tj. dniu wejścia w życie Rozporządzenia nr 163 Wojewody Warmińsko-Mazurskiego z dnia 19 grudnia 2008 r. w sprawie Obszaru Chronionego Krajobrazu Krainy Wielkich Jezior Mazurskich (Dz. Urz. Województwa Warmińsko-Mazurskiego Nr 201, poz. 3155), miejscowych planów zagospodarowania przestrzennego oraz sporządzonych projektów planów w stosunku do których zawiadomiono o terminie wyłożenia tych planów do publicznego wglądu, ale postępowanie nie zostało zakończone przed dniem wejścia w życie powyższego rozporządzenia.

§ 6

Nadzór nad Obszarem sprawuje Zarząd Województwa Warmińsko-Mazurskiego.

§ 7

Wykonanie uchwały powierza się Zarządowi Województwa Warmińsko-Mazurskiego.

§ 8

Traci moc Rozporządzenie Nr 163 Wojewody Warmińsko-Mazurskiego z dnia 19 grudnia 2008 r. w sprawie Obszaru Chronionego Krajobrazu Krainy Wielkich Jezior Mazurskich (Dz. Urz. Województwa Warmińsko-Mazurskiego Nr 201, poz. 3155).

§ 9

Uchwała wchodzi w życie po upływie 14 dni od dnia ogłoszenia w Dzienniku Urzędowym Województwa Warmińsko-Mazurskiego.

Przewodniczący Sejmiku Województwa
Warmińsko-Mazurskiego

Julian Osiecki

Załącznik Nr 1 do Uchwały Nr Sejmiku
Województwa Warmińsko-Mazurskiego z dnia
..... 2012 r. w sprawie wyznaczenia Obszaru
Chronionego Krajobrazu Krainy Wielkich Jezior
Mazurskich.

Opis przebiegu granicy Obszaru Chronionego Krajobrazu Krainy Wielkich Jezior Mazurskich.

Granica Obszaru biegnie od skrzyżowania drogi Węgorzewo - Srokowo z drogą Przystań - Węgielsztyn i linią kolejową Kętrzyn - Węgorzewo, wzdłuż tej drogi w kierunku wschodnim do granicy administracyjnej miasta Węgorzewo, następnie wzdłuż tej granicy w kierunku południowym do zachodniej odnogi rzeki Węgorapy, dalej wzdłuż kanału Węgorzewskiego do styku z rzeką Węgorapą i granicą administracyjną miasta, po czym wzdłuż granicy miasta do styku z linią energetyczną, następnie wzdłuż tej linii do styku z drogą Węgorzewo - Giżycko, dalej tą drogą na południowy-wschód do granicy administracyjnej miasta Węgorzewa i dalej w kierunku północno-wschodnim wzdłuż granicy miasta do styku z drogą polną do wsi Kalskie Nowiny, następnie wzdłuż tej drogi polnej do skrzyżowania z drogą Węgorzewo - Kutry i dalej tą drogą na północny-zachód do stacji transformatorowej, stąd linią prostą w kierunku północnym do kompleksu leśnego, dalej zachodnim skrajem tego kompleksu do styku z granicą administracyjną gminy Budry, następnie wzdłuż tej granicy do styku z drogą Krzywińskie - Budry, stanowiący punkt styku granic gmin Budry, Węgorzewo i Pozezdrze, po czym wzdłuż granicy administracyjnej gmin Węgorzewo - Pozezdrze w kierunku południowym do styku z drogą Stręgieł - Gębałka, i dalej tą drogą w kierunku wschodnim do styku z linią energetyczną SN, dalej wzdłuż tej linii w kierunku południowym do styku z drogą polną Stręgiełek - Golikowo - Gębałka, po czym wzdłuż tej drogi polnej na wschód, potem na północny-wschód do skrzyżowania z drogą Jakunówko - Węgorzewo a następnie tą drogą biegnie na północny-zachód i dalej skręca w kierunku wschodnim drogą Gębałka - Piłaki Wielkie i w miejscowości Piłaki Wielkie skręca w drogę polną w kierunku wschodnim do styku z granicą administracyjną gminy Pozezdrze, a następnie w kierunku południowym wzdłuż granicy administracyjnej gminy do drogi Jakunówko - Grodzisko (od tego punktu rozpoczyna się wspólna granica z OChK Puszczy Boreckiej), dalej biegnie dalej tą drogą na południowy-zachód do drogi Jakunówko-Banie Mazurskie i dalej tą drogą na wschód do granicy gminy Kruklanki, dalej wzdłuż linii lasu w kierunku południowym i od styku granicy lasu z drogą polną prowadzącą do L. Diabła Góra linią prostą w kierunku południowym do styku lasu z ciekim zasilającym jezioro Łękuk, dalej wzdłuż granicy lasu do drogi polnej, drogą tą na południe do miejscowości śabinka, tam skręca na południowy-wschód do granicy lasu i dalej granicą lasu w kierunku południowo-zachodnim do starego torowiska w pobliżu miejscowości Boćwinka, następnie wzdłuż torowiska na wschód a następnie na południowy-wschód do styku z granicą administracyjną gmin Kruklanki - Wydminy (koniec wspólnej granicy z OChK Puszczy Boreckiej), dalej wzdłuż tej granicy do skrzyżowania z drogą Gawliki Wielkie - śywki, (wzdłuż tej granicy obszar posiada granicę wspólną z OChK Pojezierza Ełckiego), następnie wzdłuż tej drogi biegnie w kierunku zachodnim do wsi śywki, gdzie skręca w kierunku południowym drogą do granicy lasu i dalej do L. Kaczorówka, a następnie na zachód do wsi Kruklin (od granicy lasu do Kruklina posiada wspólną granicę z OChK Pojezierza Ełckiego), stąd biegnie drogą do wsi Upałty Małe i dalej do skrzyżowania z drogą polną w kierunku północnym do b. PGR Kozuchy Małe, następnie wzdłuż drogi polnej do wsi Pieczonki i styku z kompleksem leśnym, po czym południowo-zachodnim a następnie zachodnim skrajem kompleksu leśnego do wsi Sołdany, po czym przez kolonię Wyłudry, dalej drogą polną do skrzyżowania z drogą Kruklanki - Pozezdrze, wzdłuż tej drogi w kierunku północno-zachodnim do skrzyżowania z drogą polną do wsi Zofiówka, a następnie skręca w kierunku północno-zachodnim do drogi Pozezdrze - Kutry i biegnie wzdłuż tej

drogi w kierunku południowo-zachodnim do styku z kompleksem leśnym, dalej wzdłuż skraju kompleksu leśnego do styku z drogą Pozezdrze - Giżycko, następnie wzdłuż tej drogi na południowo-zachód do wsi Świdry, omija tę wieś skręca w drogę polną w kierunku południowo-zachodnim, a następnie południowym do styku z granicą administracyjną miasta Giżycko i biegnie wzdłuż granicy miasta do styku z kanałem Łuczańskim, następnie wzdłuż wschodniego brzegu jeziora Kisajno, po czym skręca na południe wzdłuż drogi prowadzącej do szosy Giżycko - Wrony, tą drogą w kierunku centrum miasta; następnie skręca w kierunku południowym i biegnie dalej drogą, która dochodzi do linii kolejowej Giżycko - Kętrzyn, następnie biegnie wzdłuż linii kolejowej do skrzyżowania z drogą krajową Giżycko - Orzysz i dalej wzdłuż tej drogi do skrzyżowania z nieczynnym torowiskiem, następnie wzdłuż tego torowiska do styku z granicą administracyjną gminy Giżycko i wzdłuż tej granicy na wschód, potem na północny-wschód; następnie skręca w drogę polną do kolonii Siedliska i skrzyżowania z drogą Wydminy - Szczepanki i tą drogą biegnie na północny-wschód, a następnie na południe wzdłuż drogi prowadzącej do miejscowości Rydze, dalej w kierunku południowo-zachodnim (omijając wieś Siemionki) do wsi Malinka (jest to granica wspólna z OChK Jezior Orzyskich), następnie skręca wzdłuż Rowu Staświńskiego do styku z kompleksem leśnym; dalej biegnie zachodnim skrajem kompleksu leśnego do styku z drogą polną w kierunku do wsi Szczepanki i skrzyżowania z drogą Wydminy - Szczepanki - Lipińskie, po czym biegnie wzdłuż tej drogi, we wsi Lipińskie skręca w drogę polną do wsi Lipowy Dwór, do styku z linią energetyczną SN, następnie biegnie wzdłuż tej linii w kierunku zachodnim do skrzyżowania z drogą do wsi Staświny, stąd skręca w kierunku południowym i biegnie drogą przez miejscowości Miłki i Wyszowate (jest to wspólna granica z OChK Jezior Orzyskich), następnie skręca na południe skrajem kompleksu leśnego i do drogi prowadzącej do wsi Góra, dalej biegnie drogą leśną w kierunku północno-zachodnim, a następnie południowo-zachodnim do L. Tyrkło i dalej do linii kolejowej Mikołajki - Orzysz (jest to wspólna granica z OChK Otuliny Mazurskiego Parku Krajobrazowego - Wschód), dalej biegnie wzdłuż linii kolejowej w kierunku północno-zachodnim do skraju kompleksu leśnego, zachodnim skrajem tego kompleksu do kolonii Dąbrówka i dalej drogą polną do wsi Dąbrówka Mała, po czym prowadzi drogą polną do kompleksu leśnego, jego skrajem do styku z granicą administracyjną gminy oraz styku z linią energetyczną SN, następnie wzdłuż tej linii energetycznej oraz drogi polnej do wsi Górko, po czym skręca w kierunku północno-zachodnim, następnie południowo-zachodnim, by wzdłuż drogi polnej dotrzeć do wsi Mateuszek i ponownego styku z granicą administracyjną gminy, następnie wzdłuż tej granicy do skrzyżowania z drogą Pszczółki-Lelek i dalej do drogi polnej prowadzącej do miejscowości Tałty, którą biegnie na południowo-zachód, przed Tałtami skręca na wschód do miejscowości Pszczółki (od tego punktu obszar posiada granicę wspólną z OChK Otuliny Mazurskiego Parku Krajobrazowego-Wschód), następnie wzdłuż drogi Mikołajki - Ryn w kierunku południowo-zachodnim do granicy miasta Mikołajki, dalej wzdłuż północnej granicy administracyjnej do drogi nr 16 relacji Mrągowo - Mikołajki, tą drogą na zachód do skrzyżowania z linią kolejową Mrągowo - Elk (za wsią Inulec koniec wspólnej granicy z OChK Otuliny Mazurskiego Parku Krajobrazowego-Wschód), i dalej wzdłuż tej samej drogi w kierunku wsi Baranowo, przed wsią Baranowo skręca na północny wschód wzdłuż linii energetycznej do wsi Małoszyce i dalej biegnie wzdłuż drogi w kierunku północno-wschodnim do wsi Faszce, następnie skręca w drogę w kierunku północnym do wsi Jora Wielka i dalej do styku z granicą administracyjną gminy Ryn, po czym wzdłuż tej granicy na zachód do skrzyżowania z drogą prowadzącą do miejscowości Notyst Mały, następnie tą drogą przez wieś Notyst Mały i wieś Mierzejewo, dalej skręca w kierunku północno-wschodnim drogą do granicy administracyjnej miasta Ryn po czym wzdłuż tej granicy do drogi w kierunku na Głębowo - na wschód od jeziora Ołów (jest to początek wspólnej granic z OChK Doliny Rzeki Guber); ze wsi Głębowo biegnie w kierunku północnym do styku z granicą administracyjną gminy Ryn, granicą gminy do brzegu Jeziora Hławki, następnie skrajem kompleksu leśnego biegnie do wsi Sterławki Wielkie i skrzyżowania dróg Giżycko - Kętrzyn z linią kolejową Giżycko - Kętrzyn dalej biegnie

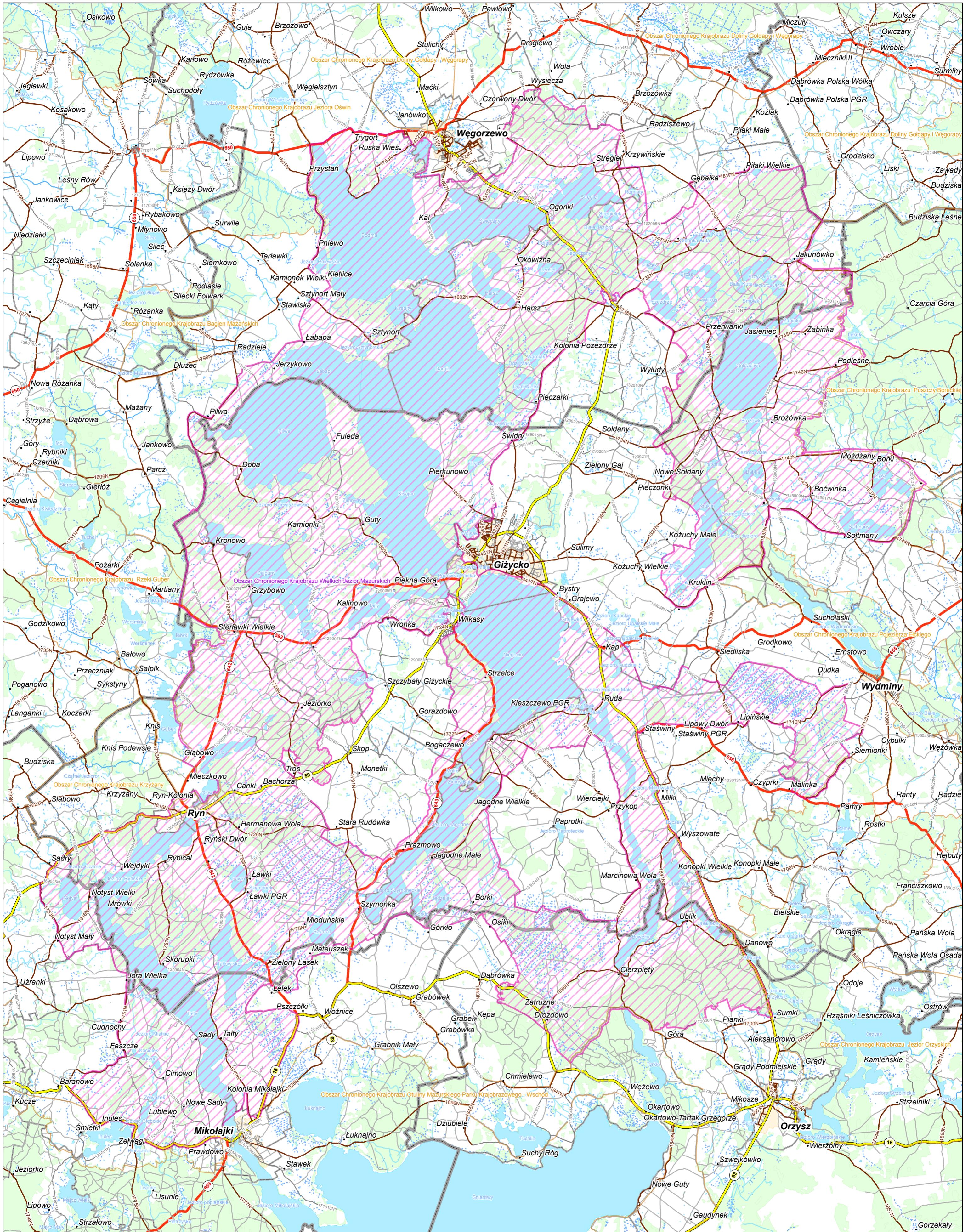
wzdłuż tej drogi ponownie do styku z granicą administracyjną gminy Ryn, następnie wzdłuż tej granicy administracyjnej w kierunku północnym do drogi leśnej prowadzącej do Osewa (koniec wspólnej granicy z OChK Doliny Rzeki Guber) i dalej wzdłuż granicy gminy Ryn, a następnie Węgorzewo do skrzyżowania z drogą polną do wsi Pilwa kierunku północno-wschodnim, następnie do miejscowości Radzieje, omija tą miejscowość od południowego wschodu, biegnąc wzdłuż linii energetycznej, do drogi Radzieje - Łabapa, następnie dalej wzdłuż drogi przez miejscowości Łabapa, Kietlice, Pniewo i Przyszań do skrzyżowania drogi Węgorzewo - Srokowo z linią kolejową Węgorzewo - Kętrzyn stanowiącego punkt początkowy opisu.

Opis przebiegu granicy terenów wyłączonych z OChK Krainy Wielkich Jezior Mazurskich.

- a) Teren pomiędzy Kleszczewem, b. PGR Przykop a m. Jagodne Wielkie; Granica tego terenu biegnie od miejscowości Kleszczewo, zachodnią stroną drogi w kierunku południowym do Marcinowej Woli, dalej w kierunku południowo-zachodnim do styku z granicą administracyjną gminy, następnie wzdłuż tej granicy w kierunku zachodnim, a następnie wzdłuż rowów melioracyjnych do styku z drogą polną prowadzącą do miejscowości Paprotki, następnie do kompleksu leśnego wzdłuż wschodniej granicy lasu do rowu i dalej wzdłuż cieku wodnego do miejscowości Jagodne Wielkie, od miejscowości Jagodne granicę stanowi droga Jagodne - Rydzewo, następnie granica biegnie wzdłuż tej drogi do skrzyżowania z drogą Rydzewo - Paprotki i dalej tą drogą na wschód, a następnie na północny-wschód do kol. Rydzewo, stąd wzdłuż linii energetycznej do drogi Rydzewo - Miłki, następnie drogą tą do styku z drogą polną do miejscowości Kleszczewo i dalej do wsi stanowiącej punkt początkowy opisu;
- b) Teren pomiędzy m. Bogaczewo, Prażmowo, Rudówka, Tros, Szczybały Giżyckie, Wilkasy; Granica tego terenu biegnie od miejscowości Tros na północny-zachód drogą polną do granicy lasu wzdłuż linii lasu, przecinając granicę administracyjną gminy Ryn, do drogi prowadzącej do miejscowości Szczybały Giżyckie (na północ od jeziora Okrągłego), po czym przecina tę drogę i dalej biegnie drogą polną na północ, a następnie na wschód przez miejscowość Wronka do miejscowości Wilkasy, tam omijając tereny zabudowane dochodzi do brzegu jeziora Duże Wilkasy, następnie wzdłuż linii brzegowej tego jeziora, linią prostą w kierunku północnym do jeziora Tałty i dalej wzdłuż linii brzegowej jeziora Tałty, potem wzdłuż Kanału Niegocińskiego do jeziora Niegocin, wzdłuż linii brzegowej tego jeziora do końca terenów zabudowanych tam skręca w kierunku południowo-zachodnim do kompleksu leśnego a tam granicą lasu na południowy-zachód, a następnie na południe do drogi polnej na końcu lasu, dalej na południe tą drogą do skrzyżowania z drogą prowadzącą do Bogaczowa, stąd wzdłuż suchego rowu, biegnącego równoległe do linii brzegowej jeziora Bocznego i Jagodnego, w pobliżu miejscowości Kolonia Prażmowo dochodzi do linii energetycznej, którą biegnie na południowy-zachód aż za Prażmowo, do przecięcia z drogą polną, dalej biegnie na północny-zachód wzdłuż tej drogi, a następnie wzdłuż rowu melioracyjnego do drogi Szymonka - Stara Rudówka, przecina tę drogę i dalej biegnie wzdłuż drogi polnej dochodzącej do drogi Stara Rudówka - Ryn i dalej drogą tą w kierunku wsi i przed wsią na północny-zachód wzdłuż drogi polnej do drogi Tros - Szczybały Giżyckie i wzdłuż tej drogi do wsi będącej punktem rozpoczęcia opisu.



OChK Wielkich Jezior Mazurskich



Podkład mapowy z danych Regionalnego Systemu Informacji o Terenie Wojewódzkiego Ośrodka Dokumentacji Geodezyjnej i Kartograficznej Urzędu Marszałkowskiego Województwa Warmińsko-Mazurskiego w Olsztynie

1:110 000

Reprodukowanie, rozpowszechnianie i rozpraszanie tych danych wymaga zezwolenia, o którym mowa w art. 18 ustawy z dnia 17 maja 1989 r. - Prawo geodezyjne i kartograficzne (Dz. U. z 2010 r. Nr 193, poz. 1287) WINGIK_OL_IG_IX.7611-05/07



Legenda

OChK

inne OChK

NAZWA

Obszar Chronionego Krajobrazu Wielkich Jezior Mazurskich

granica powiatu

granica gminy

miejsowości powyżej 2000 mieszkańców

miejsowości poniżej 2000 mieszkańców

odcinki jezdni

krajowa

wojewódzka

powiatowa

gminna

inna

obszary wód

rzeka

strumień

kanal

odcinki rowów melioracyjnych

las