

Uchwała Nr XVII/328/12
Sejmiku Województwa Warmińsko-Mazurskiego
z dnia 29 maja 2012 r.

dotycząca przyjęcia planu aglomeracji Morąg.

Na podstawie art. 18 pkt 20 ustawy z dnia 5 czerwca 1998 r. o samorządzie województwa (Dz. U. z 2001 r. Nr 142, poz. 1590 ze zmianami: Dz. U. z 2002 r. Nr 23, poz. 220, Nr 62, poz. 558, Nr 214, poz. 1806, Nr 153, poz. 1271, z 2003 r. Nr 162, poz. 1568, z 2004 r. Nr 102, poz. 1055, Nr 116, poz. 1206, z 2006 r. Nr 126, poz. 875, Nr 227, poz. 1658, z 2007 r. Nr 173, poz. 1218, z 2008 r. Nr 180, poz. 1111, Nr 216, poz. 1370, Nr 223, poz. 1458, z 2009 r. Nr 157, poz. 1241, z 2010 r. Nr 28, poz. 142 i poz. 146, Nr 40, poz. 230, Nr 106, poz. 675, z 2011 r. Nr 21, poz. 113, Nr 149, poz. 887, Nr 217, poz. 1281) oraz art. 43 ust. 2a ustawy z dnia 18 lipca 2001 r. Prawo wodne (Dz. U. z 2012 r. Poz. 145), w związku z § 4 ust. 4 Rozporządzenia Ministra Środowiska z dnia 1 lipca 2010 r. w sprawie sposobu wyznaczania obszaru i granic aglomeracji (Dz. U. Nr 137, poz. 922) uchwała się, co następuje:

§ 1

Przyjmuje się plan aglomeracji Morąg, stanowiący załącznik nr 1 do niniejszej uchwały, wraz z mapą aglomeracji Morąg, stanowiącą załącznik nr 2 do niniejszej uchwały.

§ 2

Plan aglomeracji Morąg, o którym mowa w § 1 podlega uzgodnieniu z Regionalnym Dyrektorem Ochrony Środowiska w Olsztynie, Dyrektorem Regionalnego Zarządu Gospodarki Wodnej w Gdańsku oraz zaopiniowaniu przez Radę Miejską w Morągu.

§ 3

Wykonanie uchwały powierza się Zarządowi Województwa Warmińsko-Mazurskiego.

§ 4

Uchwała wchodzi w życie z dniem podjęcia.

Przewodniczący Sejmiku Województwa
Warmińsko-Mazurskiego

Julian Osiecki

Plan aglomeracji Morąg

Wyznacza się na terenie województwa warmińsko-mazurskiego aglomerację Morąg, położoną na terenie powiatu ostródzkiego, obejmującą swym zasięgiem miasto Morąg oraz miejscowości z terenu gminy Morąg: Białka, część miejscowości Bogaczewo, Bramka, Dury, część miejscowości Gulbity, Jurecki Młyn, część miejscowości Kretowiny, część miejscowości Kruszewnia, Lusajny Małe, Maliniak, część miejscowości Niebrzydowo Wielkie, Plebania Wólka, Ruś, Silin, część miejscowości Wilnowo, Woryty Morąskie, Zawroty, część miejscowości Żabi Róg.

- 1) Lokalizacja oczyszczalni ścieków – Jędrychówko 1A, działka nr 397/4 obręb Jędrychówko
- 2) Przepustowość oczyszczalni ścieków:
 - średnia – 4000 m³/d
- 3) Ścieki komunalne odprowadzane zbiorczą siecią kanalizacyjną – 3 107 m³/dobę
- 4) Długość i rodzaj sieci kanalizacyjnej istniejącej (bez przyłączy) – 118,2 km, w tym 79,7 km sieci grawitacyjnej, 38,5 km sieci tłocznej
- 5) Długość i rodzaj sieci kanalizacyjnej planowanej do budowy (bez przyłączy) – 2,150 km, w tym 2,0 km sieci grawitacyjnej, 0,150 km sieci tłocznej
- 6) Liczba stałych mieszkańców obsługiwanych przez sieć istniejącą – 16 026
- 7) Liczba stałych mieszkańców obsługiwanych przez sieć planowaną do budowy – 348
- 8) Liczba turystów w sezonie turystyczno – wypoczynkowym obsługiwanych przez istniejącą sieć (w przeliczeniu na zarejestrowane miejsca noclegowe na terenie aglomeracji) – 368
- 9) Liczba turystów w sezonie turystyczno – wypoczynkowym obsługiwanych przez sieć planowaną do budowy (w przeliczeniu na zarejestrowane miejsca noclegowe na terenie aglomeracji) - 0
- 10) Równoważna liczba mieszkańców – 21 747

Uzasadnienie

W dniu 31 sierpnia 2011 r. Sejmik Województwa Warmińsko-Mazurskiego podjął uchwałę w sprawie przystąpienia do wyznaczenia aglomeracji na terenie województwa warmińsko-mazurskiego. Na mocy powyższej uchwały wystąpiono do wszystkich gmin województwa warmińsko-mazurskiego z prośbą o wskazanie na ich terenie obszarów, na których zgodnie z art. 43 ust. 2a ustawy z dnia 18 lipca 2001 r. Prawo wodne (Dz. U. z 2012 r. Poz. 145) oraz Rozporządzeniem Ministra Środowiska z dnia 1 lipca 2010 r. w sprawie sposobu wyznaczania obszaru i granic aglomeracji (Dz. U. Nr 137, poz. 922), możliwe jest utworzenie aglomeracji. Równocześnie wskazano potrzebę weryfikacji aglomeracji już istniejących pod kątem spełnienia przez nie wymogów dyrektywy Rady 91/271/EWG dotyczącej oczyszczania ścieków komunalnych.

Sejmik Województwa Warmińsko-Mazurskiego w podjętej uchwale wskazał gminom termin 4 miesięcy, tj. do końca grudnia 2011 r., na przedstawienie propozycji planu aglomeracji, przygotowanych zgodnie z ww. Rozporządzeniem Ministra Środowiska.

Z uwagi na fakt, iż brak jest prawnej możliwości wprowadzania zmian do rozporządzeń Wojewody wyznaczających aglomerację, zachodzi konieczność ponownego wyznaczenia danej aglomeracji przez Sejmik Województwa, zgodnie z obowiązującym Rozporządzeniem Ministra Środowiska z dnia 1 lipca 2010 r. w sprawie sposobu wyznaczania obszaru i granic aglomeracji. Powyższe zadanie umożliwia ustawa z dnia 5 stycznia 2011 r. o zmianie ustawy – Prawo wodne oraz niektórych innych ustaw (Dz. U. Nr 32, poz. 159), na mocy której Sejmik Województwa otrzymał prawo do likwidacji

w drodze uchwały, aglomeracji wyznaczonych przed dniem 15 listopada 2008 r. (art. 22 ust. 2 ww. ustawy).

Zgodnie z art. 43 ust. 2a ustawy z dnia 18 lipca 2001 r. Prawo wodne (Dz. U. z 2012 r. Poz. 145) aglomeracje, o których mowa w art. 43 ustawy wyznacza sejmik województwa w drodze uchwały, po uzgodnieniu z właściwym regionalnym dyrektorem ochrony środowiska i właściwym dyrektorem regionalnego zarządu gospodarki wodnej oraz po zasięgnięciu opinii zainteresowanych gmin.

Zgodnie z § 4 ust. 4 Rozporządzenia Ministra Środowiska z dnia 1 lipca 2010 r. w sprawie sposobu wyznaczania obszaru i granic aglomeracji, dopiero zweryfikowana przez sejmik województwa propozycja planu aglomeracji podlega w dalszej kolejności uzgodnieniu i zaopiniowaniu przez właściwe organy.

W myśl powyższego rozporządzenia oraz art. 22 ust. 2 ww. ustawy z dnia 5 stycznia 2011 r. o zmianie ustawy – Prawo wodne oraz niektórych innych ustaw (Dz. U. Nr 32, poz. 159), po uzgodnieniu oraz zaopiniowaniu propozycji planu aglomeracji Morąg przez ww. organy, projekt uchwały w sprawie likwidacji aglomeracji Morąg, wyznaczonej Rozporządzeniem Nr 38 Wojewody Warmińsko-Mazurskiego z dnia 4 lipca 2006 r. w sprawie wyznaczenia aglomeracji Morąg (Dz. Urz. Woj. Warm.-Maz. Nr 91, poz. 1529), oraz w sprawie wyznaczenia aglomeracji Morąg zostanie następnie przedłożony przez Zarząd Województwa Warmińsko-Mazurskiego celem uchwalenia przez Sejmik Województwa Warmińsko-Mazurskiego.

Burmistrz Morąga pismem z dnia 19.12.2011 r., znak: K.I.7010.1.3.2011.ZK wystąpił z wnioskiem o korektę granic aglomeracji Morąg.

Agglomeracja Morąg została pierwotnie wyznaczona Rozporządzeniem Nr 38 Wojewody Warmińsko-Mazurskiego z dnia 4 lipca 2006 r. w sprawie wyznaczenia aglomeracji Morąg (Dz. Urz. Woj. Warm.-Maz. Nr 91, poz. 1529). Agglomeracja w takim kształcie nie będzie w stanie do 2015 r. spełnić wymaganych kryteriów, gdyż w jej granice włączono tereny o rozproszonej zabudowie, gdzie brak jest technicznego i ekonomicznego uzasadnienia budowy sieci kanalizacyjnej. Wobec powyższego celowe jest podjęcie działań zmierzających do zweryfikowania jej granic, poprzez wykluczenie terenów, które w obecnym stanie prawnym nie spełniłyby podstawowych kryteriów umożliwiających ich włączenie do aglomeracji.

Równoważna liczba mieszkańców (RLM) aglomeracji Morąg wynosi 21 747. Wielkość RLM wyliczono uwzględniając:

- stałych mieszkańców aglomeracji (1 mieszkaniec = 1 RLM) – 17 057 RLM,
- miejsca noclegowe (1 miejsce noclegowe = 1 RLM) – 368 RLM, (w przypadku turystów przyjmuje się bazę noclegową tj. liczbę zarejestrowanych miejsc noclegowych na terenie aglomeracji),
- ścieki przemysłowe, odprowadzane do systemu zbierania lub oczyszczalni ścieków komunalnych – 4322 RLM.

Ścieki, pochodzące od 16 026 mieszkańców, poprzez system kanalizacji sanitarnej o długości 118,2 km, odprowadzane są do oczyszczalni ścieków o przepustowości średniej 4 000 m³/d, zlokalizowanej w miejscowości Jędrychówko (współrzędne geograficzne wylotu ścieków do odbiornika: 53°54'16'' N, 19°54'56'' E). Średniodobowa ilość ścieków komunalnych powstających w aglomeracji kształtuje się na poziomie ok. 3 107 m³. W ramach realizacji Krajowego Programu Oczyszczania Ścieków Komunalnych przewidziana jest rozbudowa sieci kanalizacyjnej o 2,150 km, co zapewni odbiór ścieków od 348 mieszkańców stałych.

Ścieki przemysłowe powstające na terenie aglomeracji kształtują się na następującym poziomie:

- przemysł spożywczy - 89 726 m³/rok (0,80 BZT₅/m³),
- przemysł produkcyjny – 15 776 m³/rok (0,45 BZT₅/m³).

Wyliczoną wartość RLM pochodzącego od przemysłu (3 602 RLM) zwiększono o 20% (4 322 RLM) z uwagi na odnotowane w trakcie kontroli przekroczenia dopuszczalnych zanieczyszczeń

w ściekach odprowadzanych do systemu kanalizacyjnego. Obecnie nie planuje się podłączenia do systemów kanalizacji zbiorczej nowych zakładów przemysłowych.

Wskaźnik długości sieci, obliczany jako stosunek przewidywanej do obsługi przez budowany system kanalizacji zbiorczej liczby mieszkańców aglomeracji i niezbędnej do realizacji długości sieci kanalizacyjnej, wynosi 161,8 mieszkańców na 1 km sieci.

Istniejąca sieć kanalizacyjna zlokalizowana jest częściowo na terenie objętym następującymi formami ochrony przyrody w rozumieniu ustawy z dnia 16 kwietnia 2004 r. o ochronie przyrody (Dz. U. z 2009 r. Nr 151, poz. 1220, z późn. zm.): Obszarem Chronionego Krajobrazu Rzeki Wąskiej wyznaczonym rozporządzeniem nr 104 Wojewody Warmińsko-Mazurskiego z dnia 3 listopada 2008 r. w sprawie Obszaru Chronionego Krajobrazu Rzeki Wąskiej (Dz. Urz. Woj. Warm.-Maz. Nr 176, poz. 2572), Obszarem Chronionego Krajobrazu Lasów Taborskich wyznaczonym rozporządzeniem nr 150 Wojewody Warmińsko-Mazurskiego z dnia 13 listopada 2008 r. w sprawie Obszaru Chronionego Krajobrazu Lasów Taborskich (Dz. Urz. Woj. Warm.-Maz. Nr 179, poz. 2635), Narięńskim Obszarem Chronionego Krajobrazu wyznaczonym rozporządzeniem nr 148 Wojewody Warmińsko-Mazurskiego z dnia 13 listopada 2008 r. w sprawie Narięńskiego Obszaru Chronionego Krajobrazu (Dz. Urz. Woj. Warm.-Maz. Nr 179, poz. 2633) oraz użytkiem ekologicznym „Rozlewisko Morąskie” ustanowionym rozporządzeniem nr 25 Wojewody Warmińsko-Mazurskiego z dnia 30 lipca 2009 r. w sprawie ustanowienia użytku ekologicznego „Rozlewisko Morąskie” (Dz. Urz. Woj. Warm.-Maz. Nr 105, poz. 1658).

Na terenie aglomeracji Morąg znajduje się ujęcie wody SUW Morąg, składające się z 5 studni (nr 1b, nr 2a, nr 3b, nr 4a, nr 6), wokół których zostały ustanowione strefy ochrony bezpośredniej: dla studni 1b – 14x14m, dla studni nr 2a – 15x15m, dla studni nr 3b – 20x20 m, dla studni nr 4b - 11x11m, dla studni nr 6 – 15x15m obejmującą teren licząc od zarysu obudowy studni (Decyzja Starosty Ostródzkiego z dnia 05.07.2011 r., znak: RLŚ.6341.51.2011). Zakazy, nakazy i ograniczenia obowiązujące w strefach ochronnych ujęć wody obejmujących tereny ochrony bezpośredniej określa art. 53 ustawy z dnia 18 lipca 2001 r. Prawo wodne (Dz. U. z 2012 r. Poz. 145).

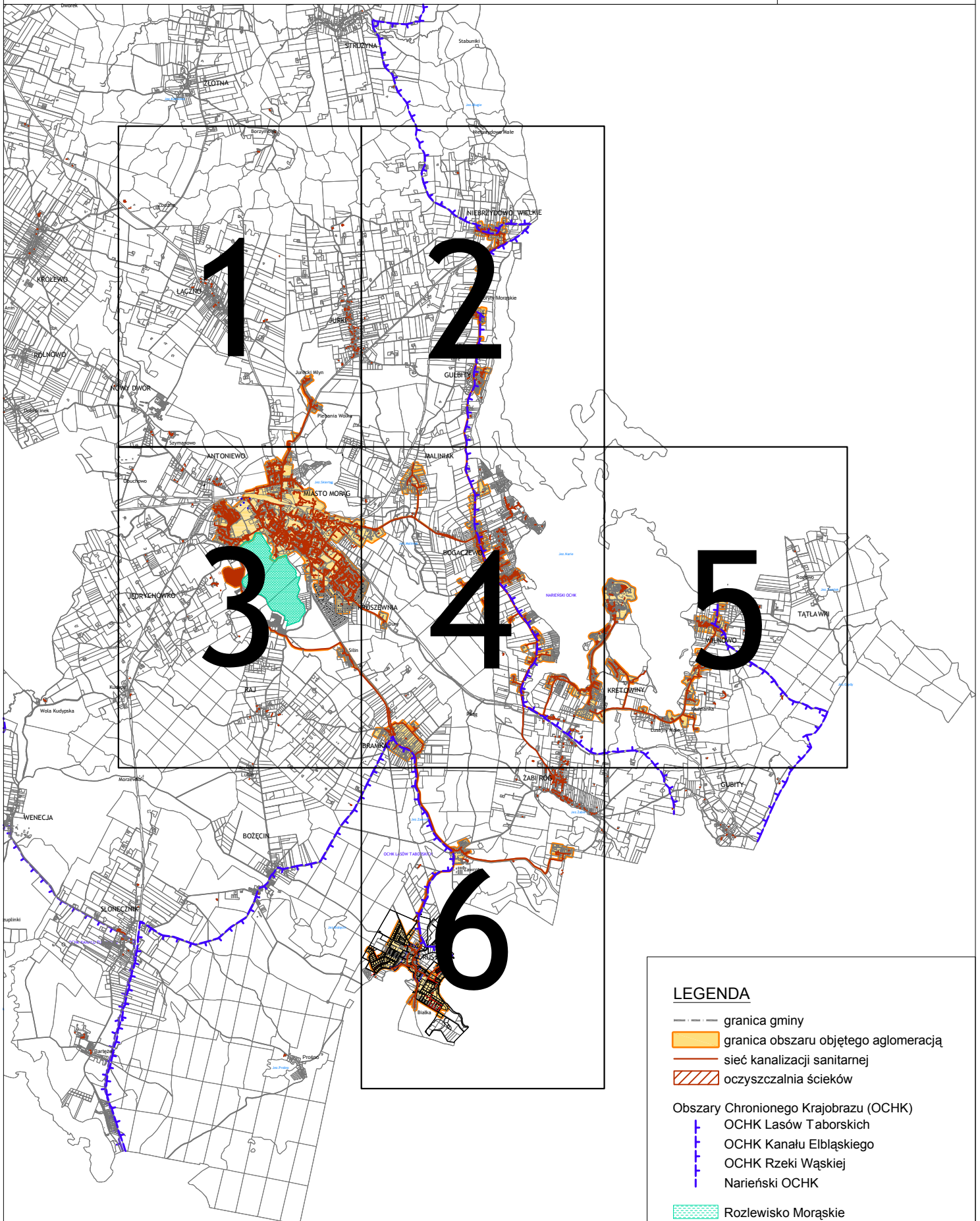
Obszary ochronne zbiorników wód śródlądowych nie zostały ustanowione.

Weryfikacja aglomeracji jest działaniem niezbędnym z uwagi na określenie realnych możliwości wypełnienia przez aglomeracje wymogów Dyrektywy Rady 91/271/EWG dotyczącej oczyszczania ścieków komunalnych oraz zobowiązań określonych w Krajowym Programie Oczyszczania Ścieków Komunalnych.

Aglomeracja Moraąg

PROJEKT

schemat podziału
na arkusze



LEGENDA

- granica gminy
- granica obszaru objętego aglomeracją
- sieć kanalizacji sanitarnej
- ▨ oczyszczalnia ścieków

Obszary Chronionego Krajobrazu (OCHK)

- OCHK Lasów Taborskich
- OCHK Kanału Elbląskiego
- OCHK Rzeki Wąskiej
- Narięski OCHK

▨ Rozlewisko Moraągskie

□ ujęcie wody ze strefą ochronną

Opracowanie graficzne:

Warmińsko-Mazurskie Biuro
Planowania Przestrzennego w Olsztynie

Kwiecień 2012 r.

Aglomeracja Morağ

PROJEKT

Arkuszu 1
skala 1:25 000

0 1 cm 250 500 750m

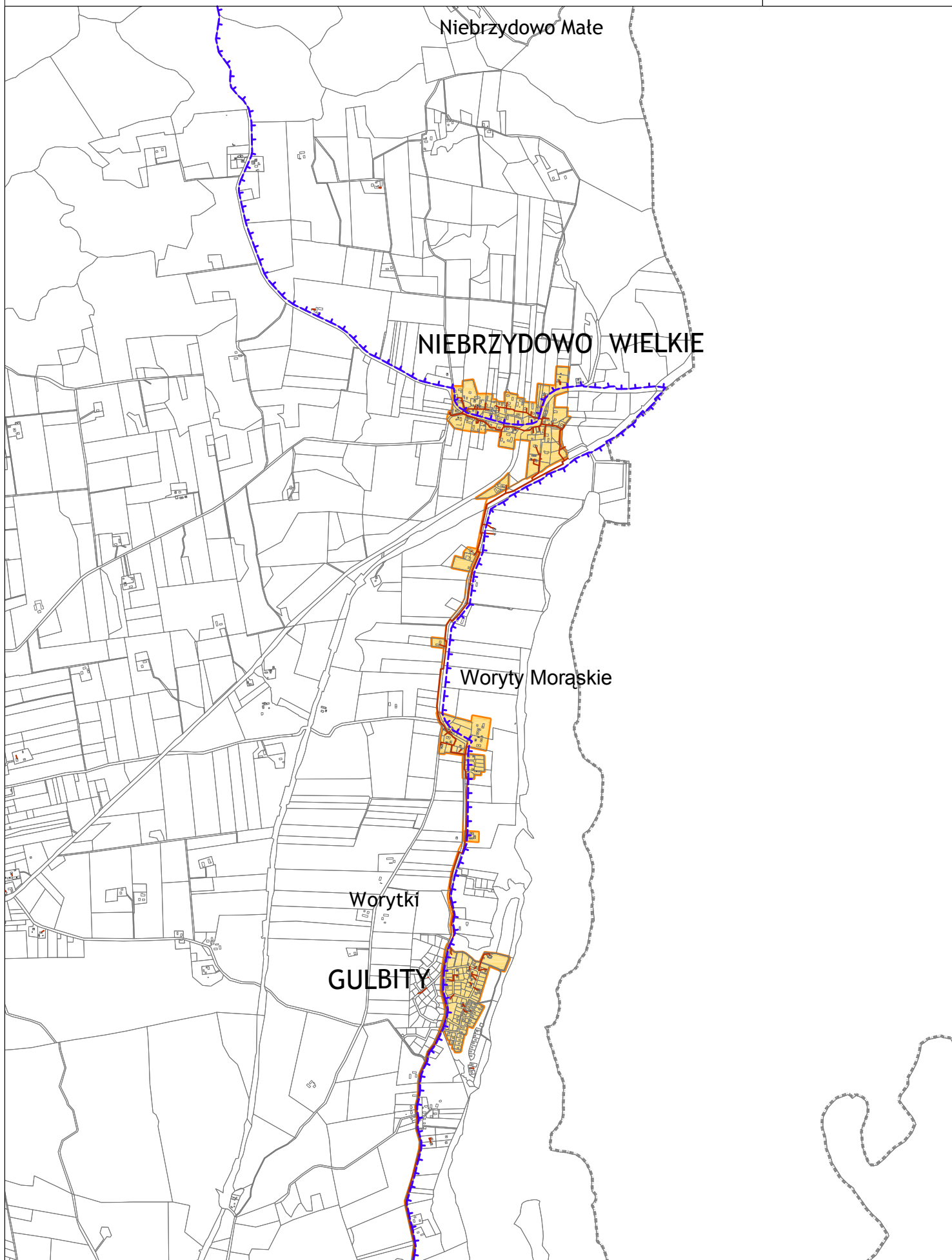


Aglomeracja Morağ

PROJEKT

Arkuszu 2
skala 1:25 000

0 1 cm 250 500 750m

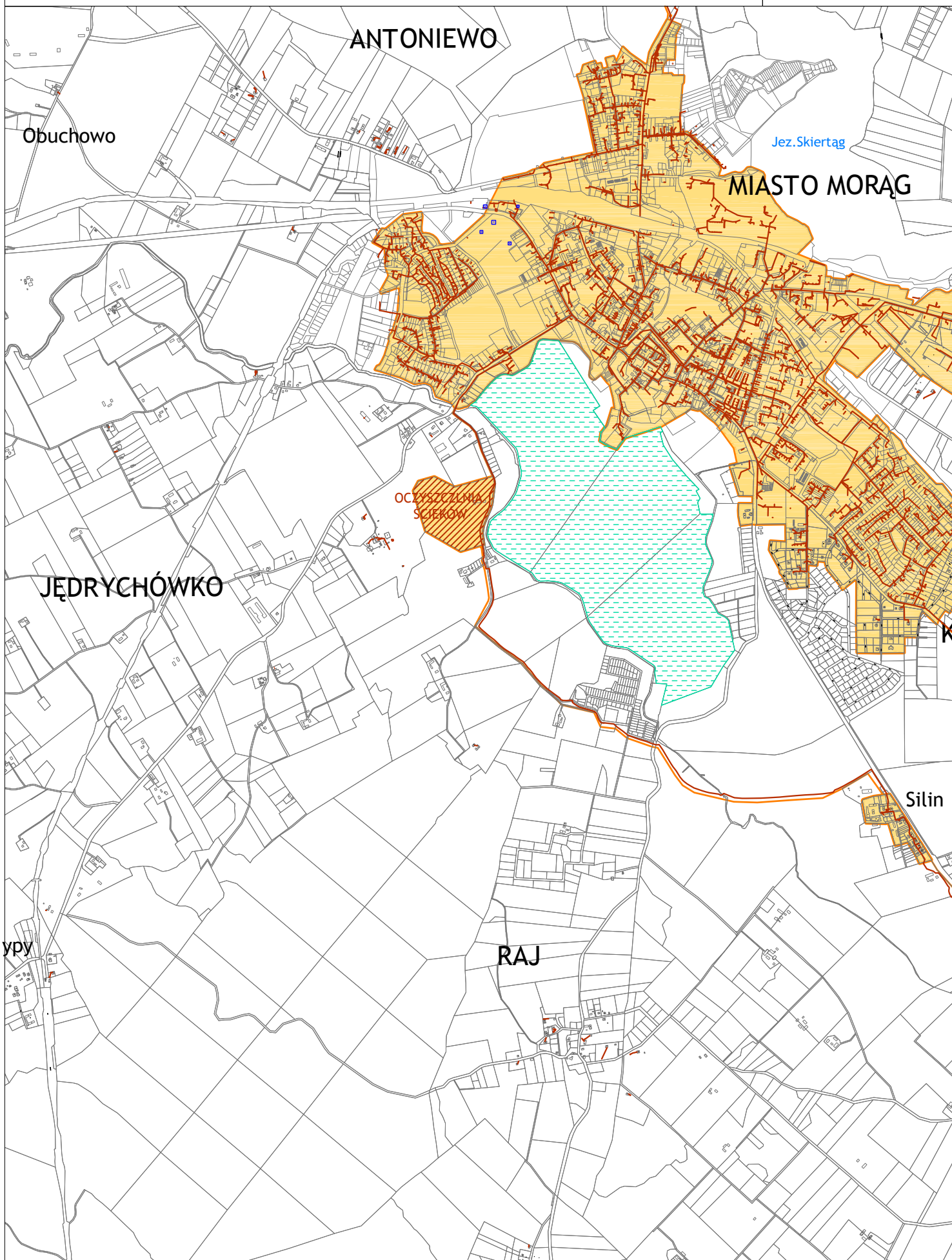


Aglomeracja Morağ

PROJEKT

Arkusz 3
skala 1:25 000

0 1 cm 250 500 750m

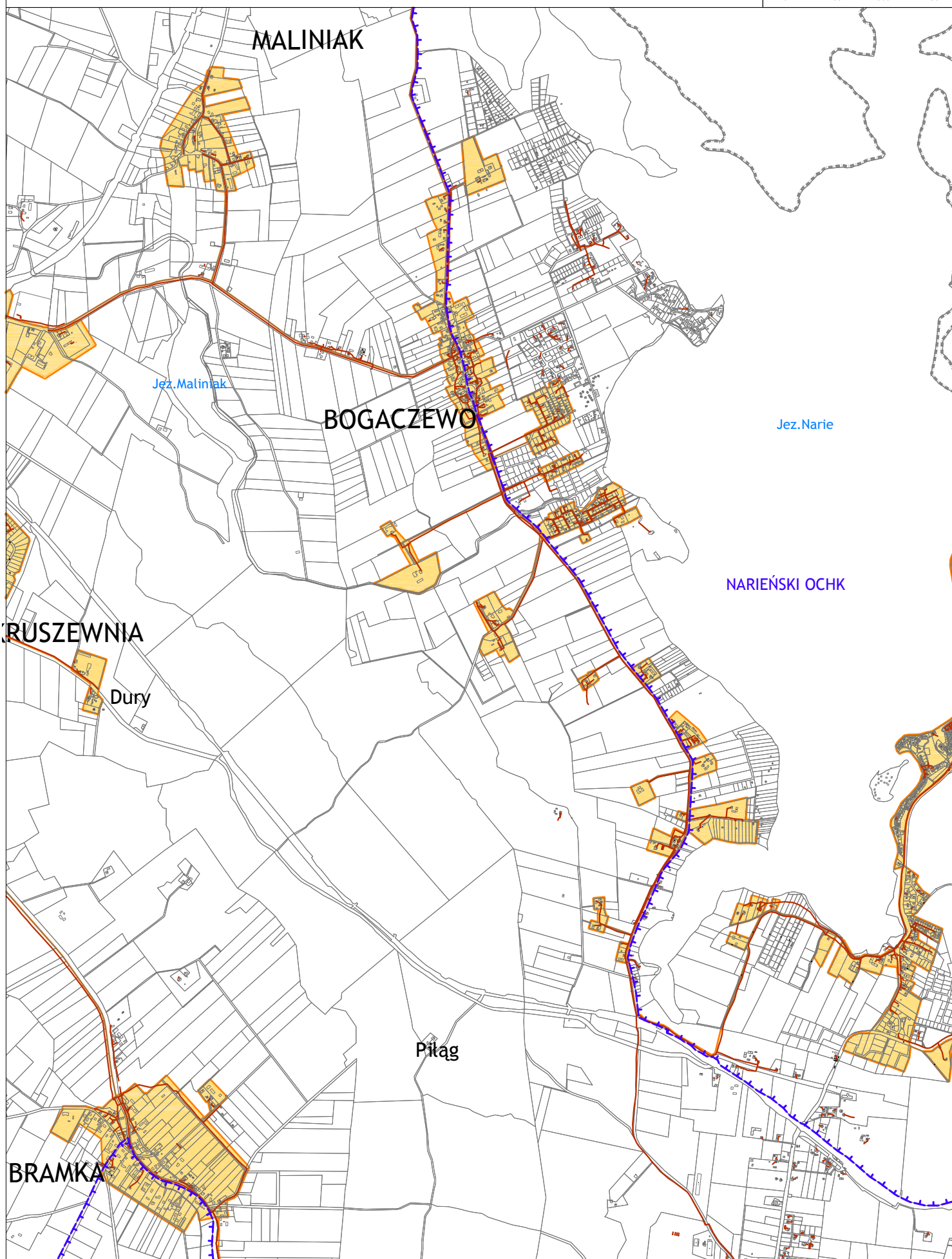


Aglomeracja Morağ

PROJEKT

Arkusz 4
skala 1:25 000

0 1 cm 250 500 750m

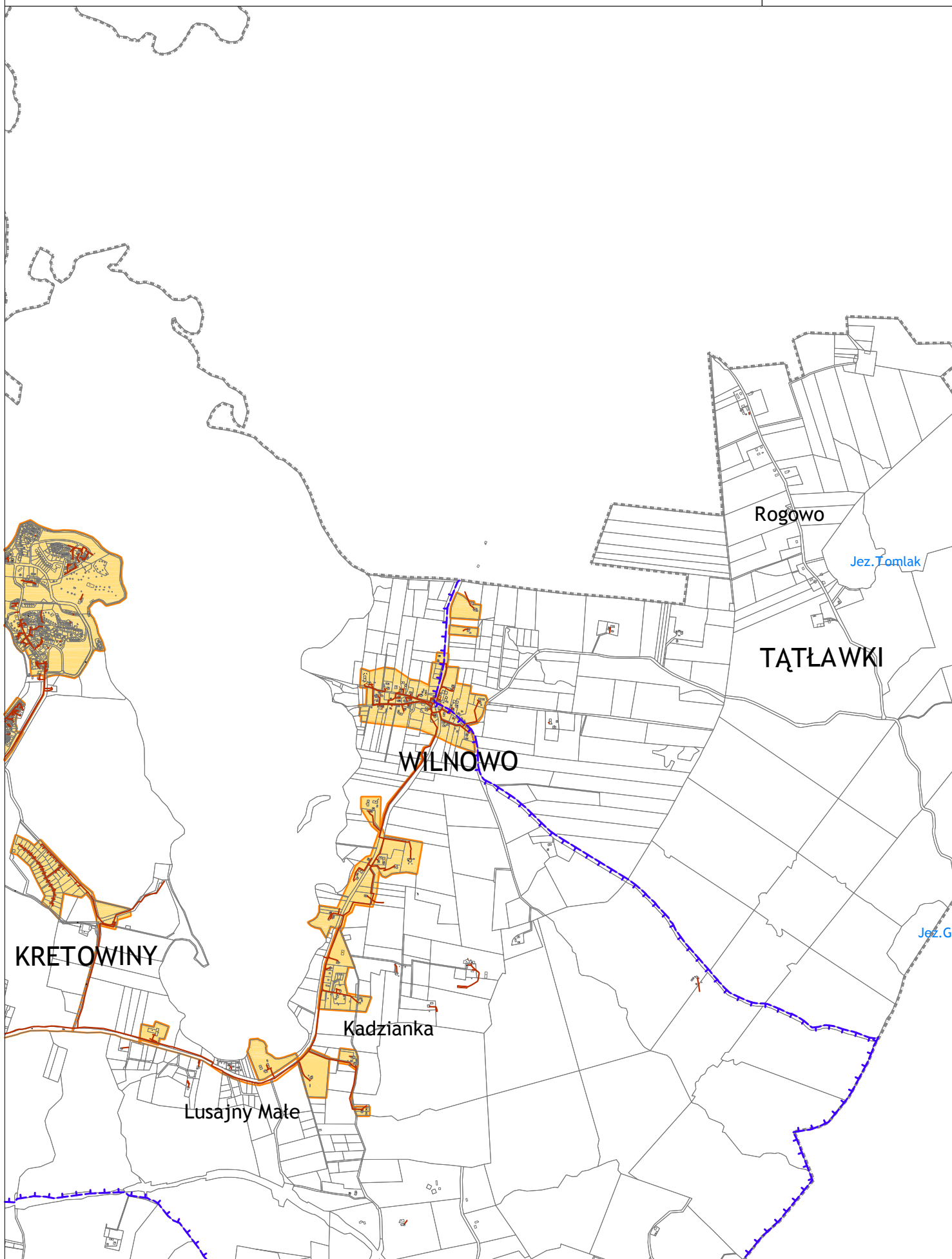


Aglomeracja Morağ

PROJEKT

Arkusz 5
skala 1:25 000

0 1 cm 250 500 750m



Aglomeracja Morağ

PROJEKT

Arkusz 6
skala 1:25 000

0 1 cm 250 500 750m

