

Uchwała Nr XV/291/12
Sejmiku Województwa Warmińsko-Mazurskiego

z dnia 27 marca 2012 r.

w sprawie przyjęcia Regionalnego Planu Działań na rzecz Zatrudnienia na 2012 rok w Województwie Warmińsko-Mazurskim

Na podstawie art. 3 ust. 4 oraz art. 8 ust. 1 pkt 1 ustawy z dnia 20 kwietnia 2004 roku o promocji zatrudnienia i instytucjach rynku pracy (Dz. U. z 2008 roku, nr 69, poz. 415 z późn. zm.) uchwała się, co następuje:

§ 1.

Przyjmuje się Regionalny Plan Działań na rzecz Zatrudnienia na 2012 rok w Województwie Warmińsko-Mazurskim” w brzmieniu określonym w załączniku do niniejszej uchwały.

§ 2.

Wykonanie uchwały powierza się Zarządowi Województwa Warmińsko-Mazurskiego.

§ 3.

Uchwała wchodzi w życie z dniem podjęcia.

Przewodniczący Sejmiku Województwa
Warmińsko-Mazurskiego

Julian Osiecki

Załącznik do Uchwały Sejmiku Województwa
Warmińsko – Mazurskiego
Nr.....
z dnia

ZARZĄD WOJEWÓDZTWA WARMIŃSKO-MAZURSKIEGO



REGIONALNY PLAN DZIAŁAŃ NA RZECZ ZATRUDNIENIA NA 2012 ROK

W WOJEWÓDZTWIE WARMIŃSKO-MAZURSKIM (Projekt)

Olsztyn 2012

Spis treści

Wstęp	3
Rozdział 1. Uwarunkowania prawne, programowe i organizacyjne Regionalnego Planu Działań na rzecz Zatrudnienia na 2012 rok.....	4
Rozdział 2. Diagnoza sytuacji na rynku pracy w województwie warmińsko-mazurskim. 6	6
2.1. Zjawiska kształtujące sytuację społeczno-gospodarczą województwa warmińsko-mazurskiego w 2011 roku	6
2.2. Poziom bezrobocia	9
2.3. Stopa bezrobocia	10
2.4. Struktura regionalnego bezrobocia.....	13
2.5. Oferty wolnych miejsc pracy i aktywizacji zawodowej.....	16
2.6. Aktywizacja zawodowa osób bezrobotnych	18
Rozdział 3. Prognoza sytuacji na rynku pracy w województwie warmińsko-mazurskim w 2012 roku.....	20
Rozdział 4. Istniejące i potencjalne zagrożenia realizacji działań w 2012 roku	22
Rozdział 5. Cele polityki rynku pracy, priorytety i działania na rzecz zatrudnienia na 2012 rok.....	24
5.1. Cele polityki rynku pracy w 2012 roku.....	24
5.2. Priorytety polityki rynku pracy w 2012 roku	25
5.2.1. Priorytet 1. Wzrost aktywności zawodowej i edukacyjnej mieszkańców województwa warmińsko-mazurskiego	26
5.2.2. Priorytet 2. Efektywny rynek pracy	29
5.2.3. Priorytet 3. Doskonalenie aktywnej polityki rynku pracy.....	31
5.3. Priorytetowe grupy osób w 2012 roku	32
5.4. Priorytetowe programy i projekty rynku pracy w 2012 roku.....	33
Rozdział 6. Podstawowe kryteria wsparcia projektów dot. poprawy sytuacji na rynku pracy i rozwoju zasobów ludzkich w regionie	34
Rozdział 7. Główne źródła finansowania zadań ujętych w RPD na 2012 rok	35
Rozdział 8. Monitoring wykonywania zadań RPD na 2012 rok	38
Załączniki do Regionalnego Planu Działań na rzecz Zatrudnienia w Województwie Warmińsko-Mazurskim na 2012 rok	39
Załącznik 1. Zespół do spraw Regionalnego Planu Działań na rzecz Zatrudnienia na 2012 rok.....	39
Załącznik 2. Harmonogram opracowania Regionalnego Planu Działań na rzecz Zatrudnienia na 2012 rok w Województwie Warmińsko-Mazurskim	40

Wstęp

Problematyka zatrudnienia stanowi jeden z elementów wspólnej polityki Unii Europejskiej. W obliczu rosnącej konkurencji, dynamicznego rozwoju technologii, a także postępującego starzenia się społeczeństw państw europejskich, szczególnie istotne stają się działania na rzecz podniesienia poziomu zatrudnienia i pogłębiania spójności społecznej. Na wyzwania te odpowiada Strategia na rzecz inteligentnego i zrównoważonego rozwoju sprzyjającego włączeniu społecznemu *Europa 2020* i jej trzy priorytety: rozwój inteligentny – rozwój gospodarki opartej na wiedzy i innowacji; rozwój zrównoważony – wsparcie gospodarki bardziej konkurencyjnej i efektywniej korzystającej z zasobów; oraz rozwój sprzyjający włączeniu społecznemu – wsparcie gospodarki o wysokim poziomie zatrudnienia, zapewniającej spójność terytorialną i społeczną.

Zintegrowane wytyczne, służące realizacji celów strategii *Europa 2020* na poziomie krajowym obejmują:

- zwiększenie współczynnika aktywności zawodowej i ograniczenie bezrobocia strukturalnego;
- rozwój zasobów wykwalifikowanej siły roboczej, odpowiadającej na potrzeby rynku pracy; promowanie jakości zatrudnienia i kształcenia ustawicznego;
- poprawę wydajności systemów kształcenia i szkolenia na wszystkich poziomach;
- promowanie włączenia społecznego i zwalczanie ubóstwa.

Znajdują one odzwierciedlenie również w regionalnej polityce rynku pracy, z uwzględnieniem lokalnych i regionalnych uwarunkowań. Wśród nich należy wskazać przestrzenne zróżnicowanie oraz utrwaloną niekorzystną strukturę bezrobocia. Dodatkowo, w 2011 roku podstawowe wyzwanie stanowiło zmniejszenie środków Funduszu Pracy, przeznaczonych na promocję zatrudnienia, łagodzenie skutków bezrobocia i aktywizację zawodową bezrobotnych. W przypadku województwa warmińsko-mazurskiego zostały one zredukowane o ponad 61% w porównaniu do 2010 roku.

Działania, zaplanowane do realizacji w 2012 roku, stanowią odpowiedź na potrzeby regionalnego rynku pracy. W związku z tym, dokument obejmuje:

- uwarunkowania prawne, programowe i organizacyjne RPD na 2012 rok;
- charakterystykę sytuacji na regionalnym rynku pracy w 2011 roku wraz z oceną podstawowych procesów i zjawisk oraz sformułowaniem syntetycznej diagnozy stanu;
- prognozę sytuacji na rynku pracy w województwie warmińsko-mazurskim w 2012 roku;
- podstawowe cele polityki rynku pracy, priorytety oraz działania na rzecz zatrudnienia, zaplanowane do realizacji w 2012 roku w województwie warmińsko-mazurskim;
- wskazanie głównych źródeł finansowania zadań wraz z informacją o wielkości środków finansowych na 2012 rok;
- sposób monitorowania i koordynowania planowanych do wykonania zadań, wydatkowania środków finansowych oraz wyznaczonych do osiągnięcia rezultatów.

Rozdział 1. Uwarunkowania prawne, programowe i organizacyjne Regionalnego Planu Działań na rzecz Zatrudnienia na 2012 rok

Regionalny Plan Działań na rzecz Zatrudnienia (RPD) stanowi kierunkową wytyczną dla samorządów lokalnych, w szczególności powiatowych urzędów pracy oraz innych instytucji i partnerów rynku pracy do formułowania celów i realizacji działań w 2012 roku. Przygotowany jest zgodnie z *Ustawą z dnia 20 kwietnia 2004 roku o promocji zatrudnienia i instytucjach rynku pracy* (Dz. U. 2008 nr 69 poz. 415, z późn. zm.), która w art. 3 ust. 4 zobowiązuje Samorząd Województwa do corocznego opracowania i realizowania regionalnego planu działań na rzecz zatrudnienia, określającego w szczególności priorytetowe grupy bezrobotnych i innych osób, wymagających wsparcia na rynku pracy.

Zgodnie z cytowaną wyżej ustawą, Regionalny Plan Działań na rzecz Zatrudnienia opracowywany jest:

- na podstawie Krajowego Planu Działań;
- z uwzględnieniem strategii w zakresie polityki społecznej;
- z uwzględnieniem strategii rozwoju województwa.

Regionalny Plan Działań na rzecz Zatrudnienia na 2012 rok został opracowany na podstawie założeń programowo-organizacyjnych do przygotowania Krajowego Planu Działań na rzecz Zatrudnienia na lata 2012-2014 z dnia 5 grudnia 2011 roku, z uwzględnieniem Krajowego Programu Reform na rzecz realizacji Strategii *Europa 2020* – przede wszystkim jego części *Aktywność dla wzrostu sprzyjającego włączeniu społecznemu*, na którą składają się dwa obszary: *Nowoczesny rynek pracy* oraz *Przeciwdziałanie wykluczeniu społecznemu*.

Szczególnie istotne dla założeń RPD 2012 są postanowienia zaktualizowanej Strategii polityki społecznej województwa warmińsko-mazurskiego do 2020 roku, której cel brzmi: *Osoby i rodziny z województwa warmińsko-mazurskiego, ich środowiska lokalne i otoczenie instytucjonalne współdziałają ze sobą i są zaangażowane we wzmacnianie integracji oraz aktywizacji społecznej i zawodowej*. RPD 2012 wpisuje się w Priorytet III *Wspieranie aktywności i mobilności zawodowej oraz edukacyjnej osób bezrobotnych* oraz jego cel strategiczny *Osoby bezrobotne są bardziej gotowe do zmian, aktywne w rozwiązywaniu swoich problemów, bardziej samodzielne życiowo i ekonomiczne oraz częściej wchodzi na rynek pracy dzięki instrumentom aktywnej integracji, w tym ekonomii społecznej*.

RPD 2012 uwzględnia Strategię rozwoju społeczno-gospodarczego województwa warmińsko-mazurskiego do roku 2020, której cel główny brzmi: *Spójność ekonomiczna, społeczna i przestrzenna Warmii i Mazur z regionami Europy*.

Założenia Regionalnego Planu Działań na rzecz Zatrudnienia na 2012 rok wpisują się w wiodący cel Strategii Zatrudnienia i Rozwoju Zasobów Ludzkich w Województwie Warmińsko-Mazurskim do 2020 roku: *Rozwój zasobów ludzkich niezbędnym warunkiem rozwoju społeczno-gospodarczego województwa*, jak również, przyjęte dla jego realizacji, priorytety:

1. *Wzrost zatrudnienia;*
2. *Kształcenie i wychowanie dla zatrudnienia i integracji społecznej;*
3. *Efektywna organizacja rynku pracy;*
4. *Równość szans do zatrudnienia;*
5. *Aktywna i zintegrowana polityka w obszarze bezrobocia.*

W związku z tym, iż w regionalnych dokumentach strategicznych coraz częściej zwraca się uwagę na potrzebę stosowania rozwiązań z zakresu ekonomii społecznej, na uwagę zasługują również zapisy Regionalnego Planu Działań na Rzecz Promocji i Upowszechniania Ekonomii Społecznej w Województwie Warmińsko-Mazurskim na lata 2011-2015 (RPDES), który został przyjęty do realizacji przez Zarząd Województwa w dniu 15 listopada 2011 roku. Cel główny RPDES brzmi: *Zwiększenie udziału ekonomii społecznej w rozwoju społeczno-gospodarczym województwa warmińsko-mazurskiego ze szczególnym uwzględnieniem aktywizacji zawodowej i społecznej grup zagrożonych wykluczeniem.*

W RPD 2012 został uwzględniony Roczny Plan Działań PO KL, w tym Pomocy Technicznej, służący w szczególności zapewnieniu technicznego i finansowego wsparcia procesu zarządzania, procesu wdrażania, kontroli PO KL oraz sprawnej i efektywnej realizacji obowiązków, w zakresie prowadzenia działań informacyjnych i promocyjnych, dotyczących pomocy udzielanej z Europejskiego Funduszu Społecznego.

RPD 2012 jest dokumentem komplementarnym również w stosunku do:

- Programu Operacyjnego Kapitał Ludzki 2007-2013 (PO KL) oraz dokumentów dotyczących realizacji jego komponentu regionalnego – Planów Działań na 2012 rok,
- Regionalnego Programu Operacyjnego Warmia i Mazury na lata 2007-2013,
- Programu Operacyjnego Rozwój Polski Wschodniej,
- Programu Rozwoju Obszarów Wiejskich na lata 2007-2013.

Regionalny Plan Działań na rzecz Zatrudnienia na 2012 rok został opracowany przy współpracy samorządowych jednostek organizacyjnych Województwa Warmińsko-Mazurskiego oraz partnerów zewnętrznych, działających na rzecz rynku pracy. Przy opracowaniu dokumentu uczestniczyli przedstawiciele samorządu województwa oraz wojewody, reprezentanci samorządowych jednostek wojewódzkich i powiatowych, regionalnych struktur organizacji związkowych i organizacji pracodawców, a także przedstawiciele nauki i szkolnictwa oraz reprezentanci organizacji pozarządowych.

Podmiotami, realizującymi założenia RPD na 2012 rok, będą instytucje rynku pracy – publiczne służby zatrudnienia; Ochotnicze Hufce Pracy; agencje zatrudnienia; instytucje szkoleniowe, instytucje dialogu społecznego na rynku pracy oraz instytucje partnerstwa lokalnego.

W celu przygotowania projektu RPD 2012, Uchwałą nr 64/781/11/IV z dnia 12 grudnia 2011 roku, Zarząd Województwa Warmińsko-Mazurskiego powołał Zespół do spraw Regionalnego Planu Działań na rzecz Zatrudnienia¹.

Koordinacja działań została powierzona Wojewódzkiemu Urzędowi Pracy w Olsztynie – prace nad tekstem dokumentu oraz czynności organizacyjne, w tym zebranie i opracowanie materiałów z konsultacji społecznych, wykonywane były przez zespół pracowników Wydziału Polityki Rynku Pracy WUP, powołany Zarządzeniem Dyrektora WUP nr 32/2011 z dnia 13 grudnia 2011 roku.

¹ Skład Zespołu został przedstawiony w Załączniku 1.

Rozdział 2. Diagnoza sytuacji na rynku pracy w województwie warmińsko-mazurskim

2.1. Zjawiska kształtujące sytuację społeczno-gospodarczą województwa warmińsko-mazurskiego w 2011 roku²

Ludność

Ludność województwa warmińsko-mazurskiego stanowi 3,7% ludności Polski. W 2010 roku³ województwo warmińsko-mazurskie zamieszkiwało 1 427,2 tys. osób, co oznacza, że w porównaniu do 2009 roku liczba jego mieszkańców nieznacznie się zwiększyła – o 123 osoby. Większość ludności województwa (59,7%) mieszka w miastach, jednak można zaobserwować systematyczny, choć niewielki spadek liczby mieszkańców miast na rzecz ludności wiejskiej.

Według danych z końca 2010 roku, w miastach mieszkało 852,7 tys. osób, tj. o 1,6 tys. osób mniej niż w 2009 roku. Liczba osób mieszkających na wsi wyniosła 574,6 tys. osób i w ciągu roku wzrosła o 1,8 tys. osób. W strukturze ludności województwa według płci przeważają kobiety, stanowiąc 51,3% populacji. Liczebną przewagę kobiet odzwierciedla również współczynnik feminizacji (liczba kobiet przypadająca na 100 mężczyzn), który pozostaje na poziomie 105 (w kraju 107).

Zarówno w kraju, jak i w województwie warmińsko-mazurskim, coraz bardziej widoczny jest proces starzenia się społeczeństwa. Świadczy o tym rosnąca mediana wieku, czyli tzw. wiek środkowy, którego połowa ludności nie osiągnęła, a połowa już go przekroczyła. Według danych na koniec 2010 roku, wiek środkowy mieszkańca Polski wyniósł 38,0 lat, natomiast mieszkańca województwa warmińsko-mazurskiego 36,5 lat i wzrósł, w porównaniu do 2004 roku, o 1,9 lat.

Proces starzenia społeczeństwa charakteryzuje się również malejącą liczbą osób w wieku przedprodukcyjnym, rosnącą liczbą mieszkańców w poprodukcyjnym okresie życia oraz zwiększaniem się udziału ludności w wieku produkcyjnym. Zgodnie z prognozą ludności do 2035 roku, w najbliższych latach będzie miał miejsce systematyczny spadek liczby ludności w wieku produkcyjnym, zarówno w skali kraju, jak i województwa oraz wzrost liczby ludności powyżej 60 roku życia. Wśród determinantów należy również wskazać niski poziom dzietności, wydłużenie czasu trwania życia oraz utrzymującą się wysoką skalę emigracji zagranicznej wśród młodych ludzi. W konsekwencji ich współoddziaływania, w następnych latach będzie postępowało zmniejszanie podaży siły roboczej na rynku pracy.

W 2011 roku został przeprowadzony w Polsce Narodowy Spis Powszechny Ludności i Mieszkań. Według wstępnych wyników, zgodnie z definicją ludności faktycznej⁴, w dniu 31 marca 2011 roku w Polsce mieszkało prawie 38,3 mln osób, czyli o 0,3% więcej niż wykazuje bieżący bilans ludności za 2010 rok.

² Opracowano na podstawie *Komunikatu o sytuacji społeczno-gospodarczej województwa warmińsko-mazurskiego Nr 12/2011* (Urząd Statystyczny w Olsztynie) oraz danych Głównego Urzędu Statystycznego. Większość danych podawanych jest według stanu na dzień 31 grudnia 2011 roku, natomiast część odnosi się do trzeciego kwartału 2011 roku, co jest każdorazowo wskazane przy ich omawianiu.

³ Brak danych za 2011 rok.

⁴ Kategoria ludności faktycznie zamieszkałej obejmuje: stałych mieszkańców, z wyjątkiem osób przebywających poza miejscem zamieszkania przez okres powyżej 3 miesięcy w kraju oraz wszystkie osoby przebywające za granicą (bez względu na czas ich nieobecności), a także osoby przebywające czasowo przez okres powyżej 3 miesięcy, przybyłe z innego miejsca w kraju.

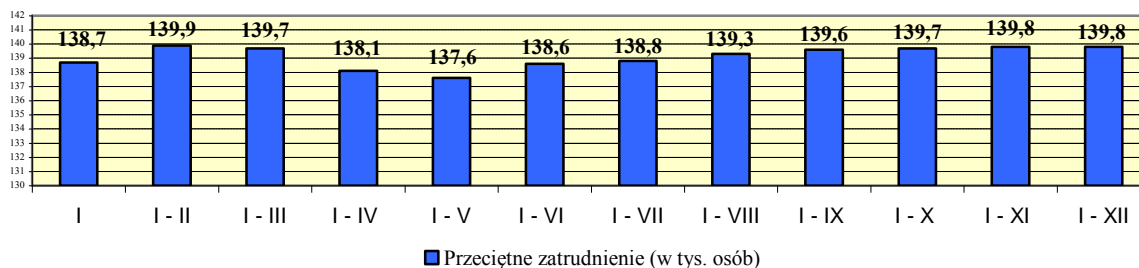
W świetle uzyskanych danych, województwo warmińsko-mazurskie faktycznie zamieszkuje 1 411,0 tys. osób, w tym:

- 683 tys. mężczyzn i 728 tys. kobiet (stanowiących odpowiednio 48,4% oraz 51,6% w strukturze ludności województwa);
- ok. 20,0% to ludność w wieku przedprodukcyjnym, 64,0% w wieku produkcyjnym oraz 15,0% w wieku poprodukcyjnym.

Zatrudnienie

W województwie warmińsko-mazurskim, liczba pracujących w gospodarce narodowej w 2010 roku⁵, z uwzględnieniem pracujących w gospodarstwach indywidualnych w rolnictwie ukształtowała się na poziomie 423 286 osób i była wyższa o 11 285 osób, tj. 2,7% w porównaniu do 2009 roku.

Wykres 1. Przeciętne zatrudnienie w sektorze przedsiębiorstw w 2011 roku (w tys. osób)



Źródło: Urząd Statystyczny w Olsztynie

Przeciętne zatrudnienie w 2011 roku w regionie, w sektorze przedsiębiorstw o liczbie pracujących powyżej 9 osób, wyniosło 139,8 tys. osób, będąc tym samym o 4,0% wyższe niż przed rokiem (w kraju o 3,2%). W sektorze publicznym zmniejszyło się ono o 7,2%, natomiast w sektorze prywatnym wzrosło o 5,3%.

Wynagrodzenie

Przeciętne miesięczne wynagrodzenie brutto w sektorze przedsiębiorstw w 2011 roku wyniosło 2 848,17 zł i było o 4,0% wyższe niż rok temu. W kraju ukształtowało się w analizowanym okresie na poziomie 4 015,37 zł, będąc tym samym o 5,0% wyższe niż w 2010 roku.

W sektorze publicznym przeciętne wynagrodzenie wzrosło w województwie warmińsko-mazurskim o 8,7%, natomiast w sektorze prywatnym o 3,7%. Poniżej średniej wojewódzkiej ukształtowało się w sekcjach: *Transport i gospodarka magazynowa, Handel, naprawa pojazdów samochodowych, Zakwaterowanie i gastronomia* oraz *Administrowanie i działalność wspierająca*, natomiast wyższą wartość osiągnęło w *Przemśle i Budownictwie*, a także w sekcjach: *Obsługa rynku nieruchomości, Działalność profesjonalna, naukowa i techniczna* oraz *Działalność związana z kulturą, rozrywką i rekreacją*.

Przemysł

Przychody ze sprzedaży, uzyskane przez przedsiębiorstwa przemysłowe o liczbie pracujących powyżej 9 osób, w 2011 roku osiągnęły wartość 26 316,3 mln zł i były o 13,2% wyższe niż w 2010 roku (w kraju wzrost o 7,7%). Sprzedaż województwa stanowiła 2,4% sprzedaży krajowej, czyli o 0,1 pkt. proc. więcej niż w roku poprzednim. Przychód ze sprzedaży wyrobów i usług w przeliczeniu na 1 zatrudnionego w przemyśle w analizowanym okresie wyniósł 327,3 tys. zł i był o 9,3% większy niż przed rokiem.

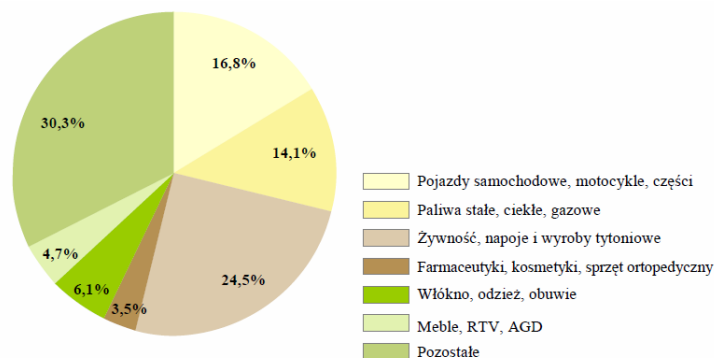
⁵ Brak danych za 2011 rok.

Handel

Sprzedaż detaliczna towarów zrealizowana w 2011 roku w przedsiębiorstwach o liczbie pracujących powyżej 9 osób wyniosła 6 648,0 mln zł i była o 17,4% wyższa w porównaniu z 2010 rokiem. Wzrost sprzedaży odnotowano między innymi w przedsiębiorstwach, zajmujących się sprzedażą kosmetyków, farmaceutyków oraz sprzętu ortopedycznego (o 47,9%), sprzedających włókno, odzież, obuwie (o 46,4%) oraz paliwo (o 41,2%).

Sprzedaż hurtowa, zrealizowana w przedsiębiorstwach handlowych, osiągnęła poziom 6 434,9 mln zł, tj. o 16,2% więcej niż w 2010 roku.

Wykres 2. Struktura sprzedaży detalicznej według specjalizacji branżowej w 2011 roku



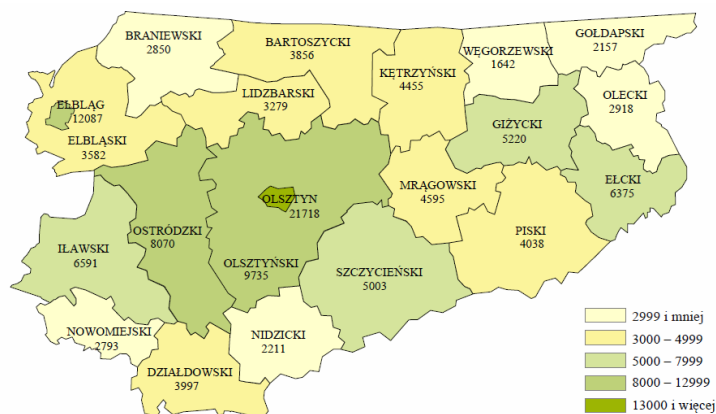
Źródło: Urząd Statystyczny w Olsztynie

Podmioty gospodarki narodowej

W końcu grudnia 2011 roku w rejestrze REGON województwa wpisanych było 117,2 tys. podmiotów gospodarki narodowej i w porównaniu z okresem sprzed roku liczba ta zmniejszyła się o 1,9 tys., tj. o 1,6%. Jak wskazuje Urząd Statystyczny, wzrost liczby skreśleń z rejestru spowodowany jest przede wszystkim aktualizacją rejestru w oparciu o dane uzyskane z rejestru PESEL.

W grudniu 2011 roku do rejestru REGON wpisano 791 nowych podmiotów gospodarczych, zlikwidowano 1 446. W porównaniu do grudnia 2010 roku, wzrosła liczba zarejestrowanych spółek handlowych (o 366, tj. o 6,1%) oraz spółdzielni (o 3, tj. o 0,4%), natomiast zmniejszyła się liczba osób fizycznych prowadzących działalność gospodarczą (o 2 556, tj. o 2,9%).

Rysunek 1. Podmioty gospodarki narodowej wpisane w rejestrze REGON według powiatów (stan w dniu 31.12.2011)



Źródło: Urząd Statystyczny w Olsztynie

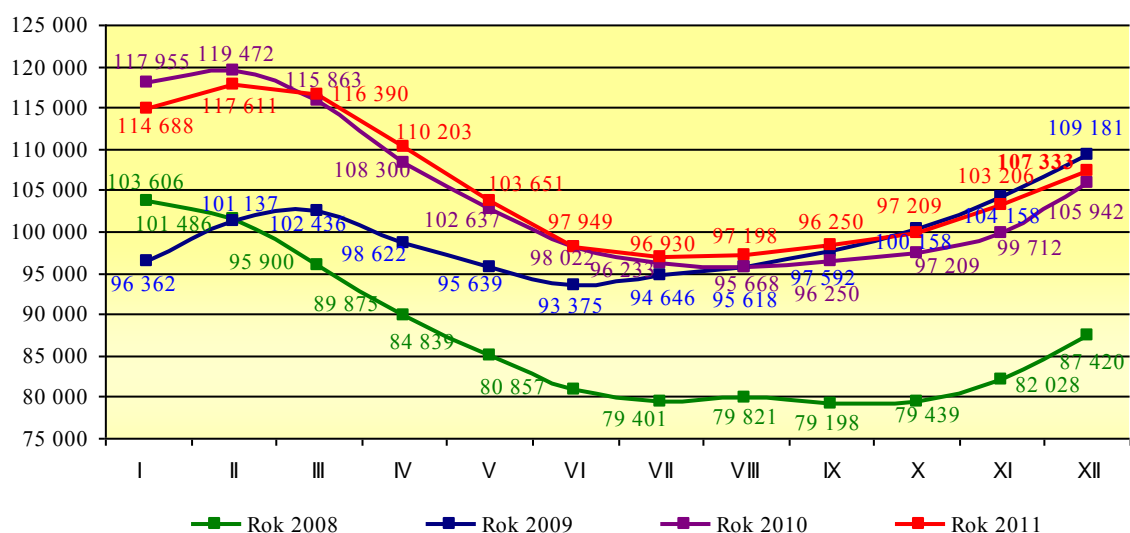
Znaczną większość podmiotów wpisanych do rejestru REGON stanowiły jednostki sektora prywatnego (95,3%), natomiast 4,7% to jednostki sektora publicznego. Największą liczbą zarejestrowanych podmiotów charakteryzowały się powiaty grodzkie Olsztyn i Elbląg, natomiast wśród powiatów ziemskich najwięcej podmiotów wpisanych było w powiecie olsztyńskim, ostródzkim i iławskim, a najmniej w węgorzewskim, nidzickim i gołdapskim.

Region jest zróżnicowany lokalnie pod względem wskaźnika liczby podmiotów zarejestrowanych w rejestrze REGON, przypadających na 10 tysięcy ludności. Osiąga on największe wartości w powiatach grodzkich – w mieście Olsztynie w 2010 roku wyniósł 1 246, natomiast w mieście Elblągu 1 015. Najmniej podmiotów, przypadających na 10 tysięcy ludności, zarejestrowanych zostało w powiatach: działdowskim (624), elbląskim (633), bartoszyckim (655) oraz nowomiejskim (663).

2.2. Poziom bezrobocie

W 2011 roku, według danych z końca grudnia, liczba bezrobotnych w województwie warmińsko-mazurskim wyniosła 107 333 osoby. Oznacza to, iż ukształtowała się na poziomie niższym niż prognozowano w Regionalnym Planie Działań na rzecz Zatrudnienia na 2011 rok.

Wykres 3. Zmiany poziomu bezrobocia w województwie warmińsko-mazurskim w latach 2008-2011



Źródło: Opracowanie własne na podstawie sprawozdawczości MPiPS – 01 o rynku pracy. Obliczenia własne

Wynik, osiągnięty w 2011 roku, jest bardziej korzystny niż prognozowany wariant optymistyczny, który zakładał ukształtowanie liczby bezrobotnych na poziomie 109,0 tys. osób. Liczba bezrobotnych w województwie, w porównaniu do 2010 roku zwiększyła się o 1 391 osób, tj. o 1,3%. Należy jednak zauważyć, iż jest niższa od poziomu z 2009 roku (o 1 848 osób, tj. o 1,7%).

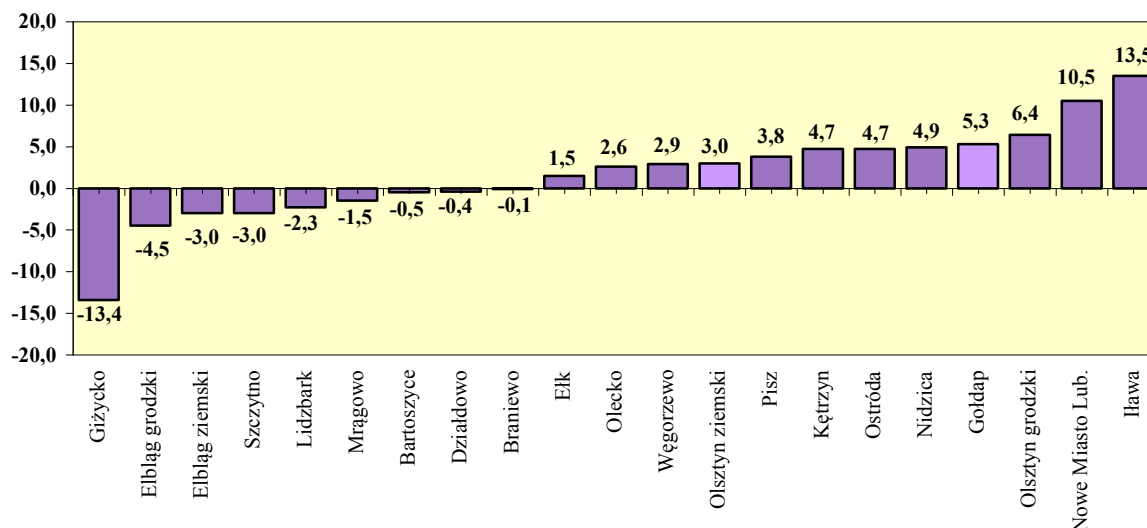
W analizowanym okresie procentowy spadek liczby bezrobotnych wystąpił w dziewięciu powiatach województwa, przy czym największy odnotowano w:

- powiecie giżyckim – o 13,4%;
- mieście Elblągu – o 4,5%;
- powiecie elbląskim – o 3,0%;
- powiecie szczycieńskim – o 3,0%.

W pozostałych powiatach miał miejsce wzrost liczby bezrobotnych. Największy wystąpił w:

- powiecie iławskim – o 13,5%;
- powiecie nowomiejskim – o 10,5%;
- mieście Olsztynie – o 6,4%;
- powiecie gołdapskim – o 5,3%.

Wykres 4. Zmiany liczby bezrobotnych w % (grudzień 2010 – grudzień 2011)



Źródło: Opracowanie własne na podstawie sprawozdawczości MPiPS-01 o rynku pracy. Obliczenia własne

2.3. Stopa bezrobocia

Stopa bezrobocia rejestrowanego w województwie warmińsko-mazurskim w końcu grudnia 2011 roku, ukształtowała się na poziomie 20,1%, podczas gdy w kraju 12,5%. W porównaniu do sytuacji sprzed roku, wysokość tego wskaźnika zarówno w kraju, jak i w regionie wzrosła o 0,1 punktu procentowego. Poniższa tabela przedstawia kształtowanie się stopy bezrobocia rejestrowanego w regionie w 2011 roku w ujęciu miesięcznym.

Tabela 1. Stopa bezrobocia w kraju i województwie warmińsko-mazurskim w 2011 roku

Miesiąc	2010 rok		2011 rok		Zmiana stopy bezrobocia 2010-2011 (w pkt. proc.)	
	Kraj	Województwo	Kraj	Województwo	Kraj	Województwo
Styczeń	12,9	21,9	13,1	21,1	0,2	-0,8
Luty	13,2	22,1	13,4	21,6	0,2	-0,5
Marzec	13,0	21,6	13,3	21,4	0,3	-0,2
Kwiecień	12,4	20,5	12,8	20,5	0,4	0
Maj	12,1	19,6	12,4	19,5	0,3	-0,1
Czerwiec	11,7	18,8	11,9	18,6	0,2	-0,2
Lipiec	11,5	18,6	11,8	18,5	0,3	-0,1
Sierpień	11,4	18,4	11,8	18,5	0,4	0,1
Wrzesień	11,5	18,5	11,8	18,7	0,3	0,2
Październik	11,5	18,7	11,8	18,9	0,3	0,2
Listopad	11,7	19,0	12,1	19,4	0,4	0,4
Grudzień	12,4	20,0	12,5	20,1	0,1	0,1

Źródło: Opracowanie własne na podstawie danych GUS

Analizując zmiany dystansu pomiędzy wartościami wskaźnika stopy bezrobocia dla kraju i województwa, okazuje się, iż największą różnicę w 2011 roku (8,2 punktu procentowego), odnotowano w lutym, natomiast najmniejszą, wynoszącą 6,7 punktu procentowego, w miesiącach letnich – w czerwcu, lipcu i sierpniu. W okresie od lutego do czerwca, różnica ta ulegała stopniowemu zmniejszaniu, natomiast od września zaczęła znów rosnąć i w grudniu ukształtowała się na poziomie 7,6 punktu procentowego. W 2010 roku pierwszy wzrost dystansu pomiędzy wartością stopy bezrobocia dla kraju i województwa, nastąpił w październiku. Różnica wyniosła wtedy 7,2 punktu procentowego, natomiast do grudnia zwiększyła się do 7,6 punktu procentowego.

Stopa bezrobocia w województwie warmińsko-mazurskim jest mocno zróżnicowana lokalnie. Najniższą stopą bezrobocia w grudniu 2011 roku charakteryzowały się:

- miasto Olsztyn – 7,2%;
- powiat iławski – 12,5%;
- miasto Elbląg – 15,8%;
- powiat giżycki – 17,0%.

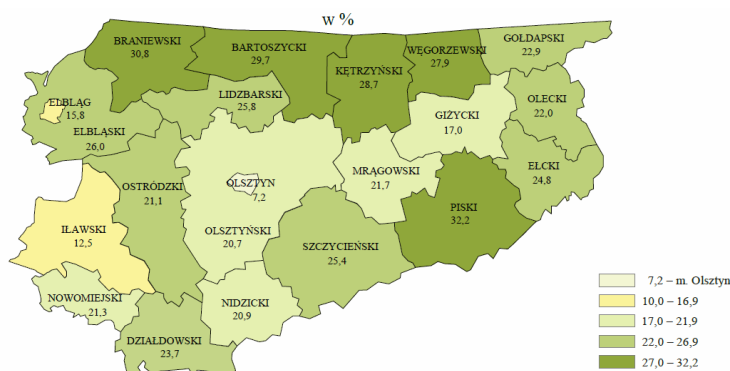
W pozostałych powiatach, stopa bezrobocia ukształtowała się na poziomie wyższym niż średnio w województwie. Najwyższą stopę bezrobocia, wynoszącą 32,2%, odnotowano w powiecie piskim. Wysoką wartością tego wskaźnika cechowały się również powiaty: braniewski – 30,8%, bartoszycki – 29,7% oraz kętrzyński – 28,7%.

W porównaniu do 2010 roku stopa bezrobocia spadła w dziewięciu powiatach. Spadek odnotowano w:

- powiecie giżyckim (o 2,2 pkt. proc.);
- mieście Elbląg (o 0,8 pkt. proc.);
- powiatach elbląskim i szczycieńskim (o 0,7 pkt. proc.);
- powiecie lidzbarskim (o 0,5 pkt. proc.);
- powiatach bartoszyckim i mrągowym (o 0,3 pkt. proc.);
- powiecie działdowskim (o 0,2 pkt. proc.);
- powiecie braniewskim (o 0,1 pkt. proc.).

W pozostałych powiatach stopa bezrobocia zwiększyła się, a wzrost ten mieścił się w granicach od 0,1 punktu procentowego w powiecie elckim do 1,5 punktu procentowego w powiecie nowomiejskim.

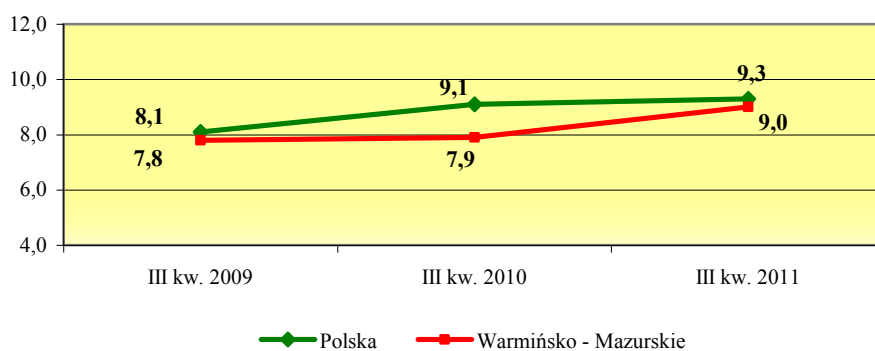
Rysunek 2. Stopa bezrobocia w województwie warmińsko-mazurskim według powiatów (grudzień 2011)



Źródło: Urząd Statystyczny w Olsztynie

Odmienne kształtuje się wartość stopy bezrobocia według Badania Aktywności Ekonomicznej Ludności (BAEL). Różnica pomiędzy stopą bezrobocia rejestrowanego i stopą bezrobocia BAEL wynika z rozbieżności pomiędzy terminem „osoba bezrobotna” przyjętym przy obliczaniu obu wskaźników. Część osób, pozostających w rejestrach powiatowych urzędów pracy, według metodologii BAEL nie jest bezrobotna, lecz bierna zawodowo lub pracująca w „szarej strefie”. Według BAEL, stopa bezrobocia w województwie warmińsko-mazurskim na koniec trzeciego kwartału 2011 roku wyniosła 9,0% i była znacznie niższa od stopy bezrobocia rejestrowanego. Wartość tego wskaźnika w województwie jest niższa, o 0,3 pkt. proc., od wartości krajowej.

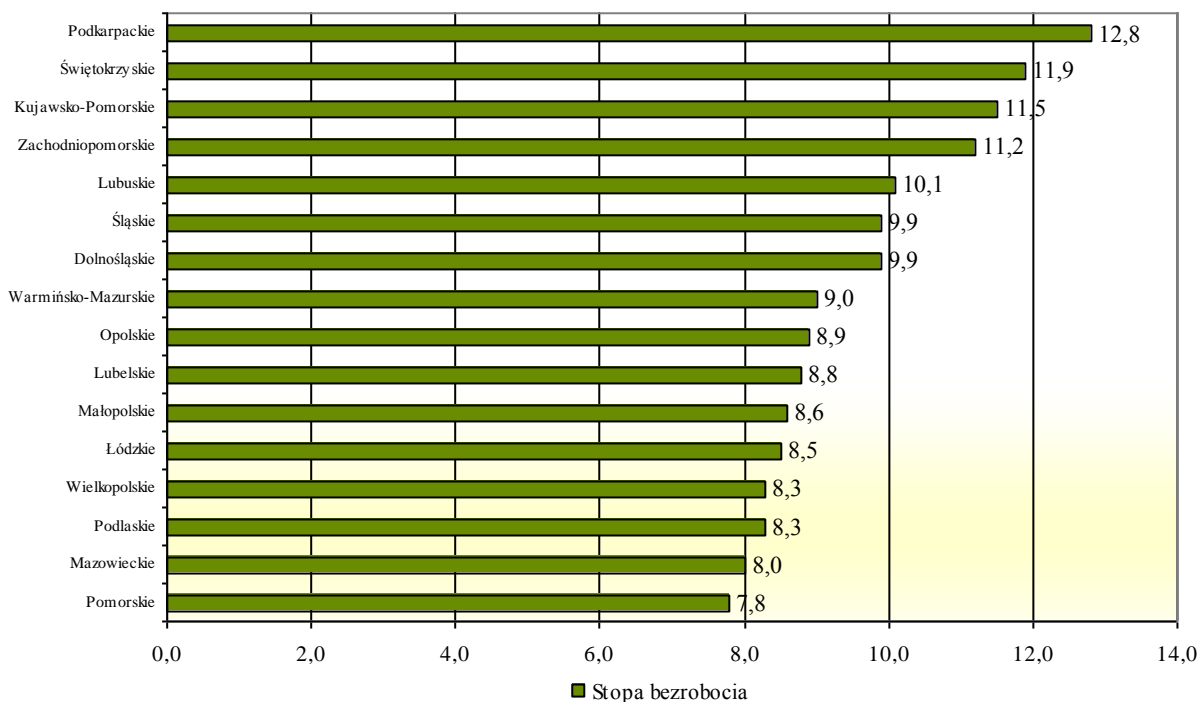
Wykres 5. Stopa bezrobocia według BAEL w województwie warmińsko-mazurskim i w kraju w III kwartale w latach 2009-2011



Źródło: opracowanie własne, na podstawie danych BAEL

Biorąc pod uwagę poziom wykształcenia, największą stopą bezrobocia, wynoszącą 17,8%, charakteryzuje się grupa osób z wykształceniem gimnazjalnym i niższym, a następnie grupa osób z wykształceniem średnim ogólnokształcącym (14,9%). Najmniejsza stopa bezrobocia (4,1%) dotyczy osób z wykształceniem wyższym.

Wykres 6. Stopa bezrobocia wg BAEL w Polsce według województw w trzecim kwartale 2011 roku



Źródło: opracowanie własne, na podstawie danych BAEL

Analiza wartości stopy bezrobocia według BAEL w kraju wykazuje, iż niższą niż w województwie warmińsko-mazurskim, stopą bezrobocia, kształtującą się w przedziale od 7,9% do 8,9%, charakteryzuje się osiem województw, natomiast w pozostałych osiągnęła ona wartość wyższą (od 9,9% do 12,8%).

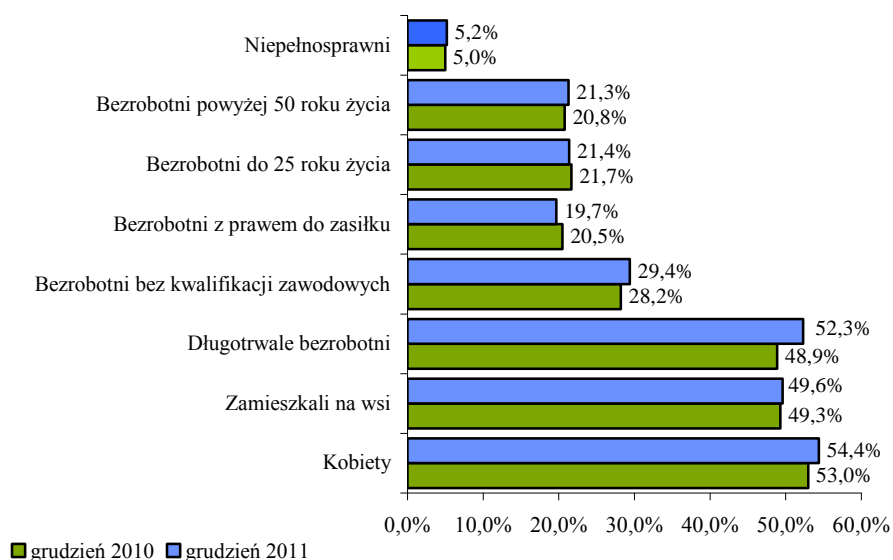
2.4. Struktura regionalnego bezrobocia

Struktura regionalnego bezrobocia charakteryzuje się przewagą kobiet, które w liczbie 58 437 stanowią 54,4% ogółu bezrobotnych, zarejestrowanych w województwie. W porównaniu do 2010 roku, ich liczba zwiększyła się o 2 309, tj. o 4,1%, natomiast udział procentowy w ogólnej liczbie bezrobotnych zwiększył się o 1,4 punktu procentowego.

Prawie połowę (49,6%) bezrobotnych w województwie stanowią mieszkańcy wsi. W powiatowych urzędach pracy, według stanu na koniec grudnia 2011 roku, zarejestrowanych było 53 225 osób tej kategorii. W porównaniu do 2010 roku liczba bezrobotnych mieszkańców wsi zwiększyła się o 953 osoby, tj. o 1,8%, natomiast procentowy udział tej kategorii wzrósł o 0,3 pkt. proc.

W szczególnie trudnej sytuacji na wojewódzkim rynku pracy jest młodzież do 25 roku życia, a więc osoby w okresie potencjalnie najwyższej aktywności zawodowej. W rejestrach powiatowych urzędów pracy, według stanu na koniec grudnia 2011 roku, pozostawało 23 000 osób z tej kategorii, które stanowiły 21,4% ogółu bezrobotnych. W porównaniu z grudniem 2010 roku miał miejsce niewielki wzrost liczby bezrobotnych tej grupy o 8 osób, tj. o 0,03%. Zmniejszył się natomiast, o 0,3 punktu procentowego, udział osób tej kategorii wiekowej w ogólnej liczbie zarejestrowanych bezrobotnych.

Wykres 7. Udział procentowy wybranych kategorii osób w ogólnej liczbie bezrobotnych w województwie warmińsko-mazurskim w grudniu w latach 2010-2011



Źródło: Opracowanie własne na podstawie sprawozdawczości MPiPS-01 o rynku pracy. Obliczenia własne

W okresie grudzień 2010 – grudzień 2011 wzrosła, o 874 osoby (o 4,0%), liczba bezrobotnych powyżej 50 roku życia. Według stanu na koniec 2011 roku w powiatowych urzędach pracy zarejestrowanych było 22 912 osób w tej kategorii wiekowej, natomiast ich procentowy udział w ogólnej populacji zarejestrowanych wzrósł o 0,5 punktu procentowego i wyniósł 21,3%.

Prawo do pobierania zasiłku w grudniu 2011 roku przysługiwało 21 132 osobom, które stanowiły 19,7% populacji bezrobotnych. W porównaniu do grudnia 2010 roku, liczba osób w tej grupie spadła o 577 (o 2,7%). Spadł również, o 0,8 punktu procentowego, udział tej kategorii bezrobotnych w ogólnej liczbie zarejestrowanych.

Istotnym problemem województwa warmińsko-mazurskiego jest długotrwałe bezrobocie. W 2011 roku odnotowano wzrost liczby długotrwałe bezrobotnych z 51 808 do 56 158 osób (o 4 350 osób, tj. o 8,4%). Widoczny jest również znaczny wzrost procentowego udziału liczby tej grupy bezrobotnych w ogólnej liczbie zarejestrowanych (z 48,9% w grudniu 2010 roku do 52,3% w grudniu 2011 roku).

Ponad 29% ogółu bezrobotnych stanowili w 2011 roku bezrobotni bez kwalifikacji zawodowych. W porównaniu z grudniem 2010 roku ich liczba zwiększyła się o 1 650 osób do poziomu 31 508 osób, natomiast udział procentowy w ogólnym bezrobociu wzrósł o 1,2 punktu procentowego.

Należy również zwrócić uwagę na sytuację osób niepełnosprawnych, które stanowią niewielki odsetek w ogólnym bezrobociu, jednak w silnym stopniu zagrożone są bądź dotknięte wykluczeniem społecznym. Bezrobotni niepełnosprawni w grudniu 2011 roku, w liczbie 5 628 osób, stanowili 5,2% ogółu bezrobotnych. Liczba ta, w porównaniu do 2010 roku, wzrosła o 309 osób, natomiast udział osób niepełnosprawnych w ogólnej liczbie zarejestrowanych zwiększył się o 0,2 punktu procentowego.

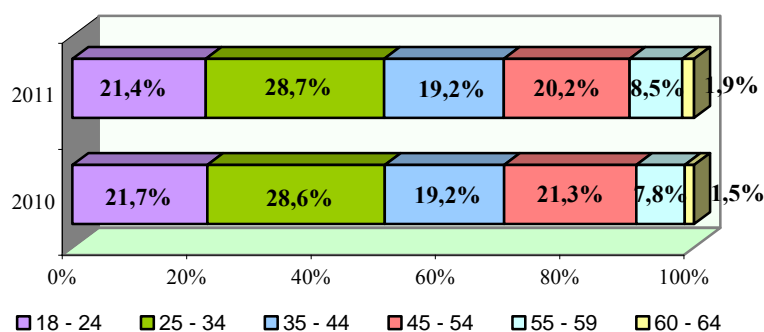
W końcu grudnia 2011 roku, w ewidencji urzędów pracy zarejestrowanych było także:

- 19 815 osób, które dotychczas nie pracowały (18,5% ogółu bezrobotnych) – przed rokiem ta kategoria osób, w liczbie 19 948, stanowiła 18,8% ogółu bezrobotnych. Nastąpił zatem spadek liczby osób o 133, tj. 0,7% oraz udziału procentowego tej grupy w ogólnym bezrobociu (o 0,3 punktu procentowego);
- 6 101 osób, znajdujących się w okresie do 12 miesięcy od dnia ukończenia nauki; w porównaniu do grudnia 2010 roku nastąpił wzrost liczby bezrobotnych w tej grupie o 708 (o 13,1%). W grudniu 2011 roku stanowiły one 5,7%, podczas gdy w analogicznym okresie 2010 roku 5,1%;
- 1 925 osób (1,8% ogółu bezrobotnych) zwolnionych z przyczyn dotyczących zakładu pracy; przed rokiem takich osób było 2 101, co stanowiło 2,0% ogółu bezrobotnych;
- 26 375 bezrobotnych bez doświadczenia zawodowego, to jest osób, które wykonywały pracę zarobkową przez łączny okres krótszy niż 6 miesięcy. Ta kategoria bezrobotnych stanowiła w grudniu 2011 roku 24,6% ogółu zarejestrowanych, podczas gdy w grudniu 2010 roku 24,5%;
- 65 400 osób, tj. 60,9% ogółu zarejestrowanych bezrobotnych bez wykształcenia średniego; w stosunku do grudnia 2010 roku nastąpił spadek udziału procentowego tej grupy osób w ogólnej liczbie bezrobotnych, o 1,8 punktu procentowego;
- 12 831 kobiet, które nie podjęły zatrudnienia po urodzeniu dziecka; stanowią one 22,0% kobiet zarejestrowanych z tytułu pozostawania bez pracy, czyli o 0,4 punktu procentowego więcej niż w analogicznym okresie 2010 roku;
- 2 258 osób (2,1%), które po odbyciu kary pozbawienia wolności nie podjęły zatrudnienia; przed rokiem omawiana grupa liczyła 2 133 bezrobotnych (2,0%); w porównaniu do grudnia 2010 roku udział tej kategorii bezrobotnych w ogólnym bezrobociu wzrósł o 0,1 punktu procentowego.

Analiza struktury regionalnego bezrobocia wymaga szerszego uwzględnienia cech socjodemograficznych osób pozostających bez zatrudnienia. Pod względem kryterium wieku, w strukturze regionalnego bezrobocia największy udział, w 2011 roku, miały osoby w wieku od 25 do 34 lat (28,7%), natomiast drugą w kolejności grupę stanowiły osoby od 18 do 24 roku życia (21,4%).

Znaczną grupę stanowią również osoby w wieku od 45 do 54 lat, których procentowy udział w ogólnym bezrobociu wynosi 20,2%. Bezrobotni w najstarszych grupach wiekowych 55–59 oraz 60–64 lata reprezentowani są przez najmniej liczną grupę, stanowiąc odpowiednio 8,5% i 1,9% ogółu zarejestrowanych bezrobotnych. Wskaźniki procentowego udziału tych grup w strukturze regionalnego bezrobocia stale rosną. W porównaniu do 2010 roku wskaźnik, dotyczący osób w wieku 55-59 lat wzrósł o 0,7 pkt. proc. W przypadku osób w wieku od 60 do 64 lat, wzrost wyniósł 0,4 pkt. proc.

Wykres 8. Zmiany w strukturze bezrobotnych według grup wiekowych w województwie warmińsko-mazurskim w latach 2010-2011

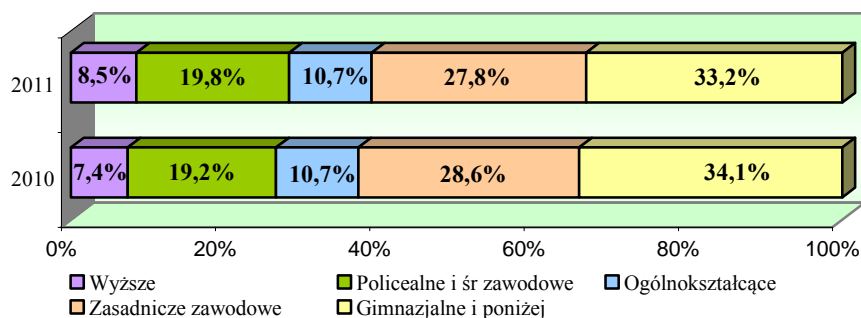


Źródło: Opracowanie własne, na podstawie sprawozdania MPiPS-01

Analizując strukturę bezrobocia pod kątem wykształcenia, należy zwrócić uwagę na fakt, iż najwięcej osób bezrobotnych legitymuje się niskim wykształceniem. W strukturze, największy udział (33,2%) mają osoby z wykształceniem gimnazjalnym bądź niższym, a następnie – z zasadniczym zawodowym (27,8%). Razem, te dwie subpopulacje stanowią w ogólnym bezrobociu 60,9%.

W 2011 roku wzrósł odsetek bezrobotnych z wykształceniem policealnym i średnim zawodowym. W grudniu 2011 roku wyniósł 19,8%, będąc wyższy o 0,6 pkt. proc. od wartości wskaźnika udziału w 2010 roku. Nadal jednak grupa ta jest trzecią, co do wielkości, grupą bezrobotnych, co może sugerować konieczność dopasowania kierunków kształcenia zawodowego do potrzeb regionalnej gospodarki.

Wykres 9. Zmiany w strukturze bezrobotnych według poziomu wykształcenia w województwie warmińsko-mazurskim w latach 2010-2011

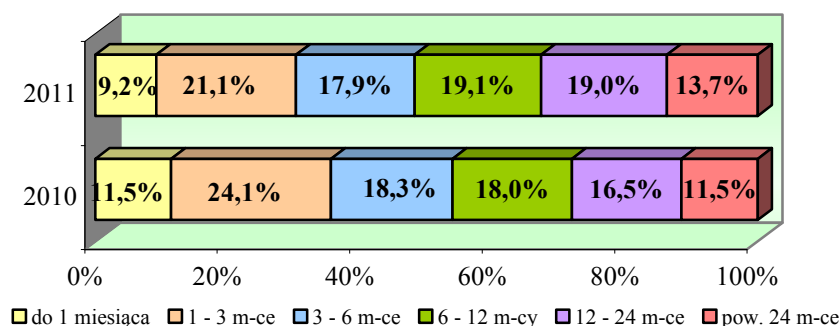


Źródło: Opracowanie własne, na podstawie sprawozdania MPiPS-01

Najmniejszy udział procentowy w regionalnym bezrobociu mają osoby z wyższym wykształceniem. Niepokojący jest jednak fakt, iż udział ten stale wzrasta. W 2011 roku wyniósł 8,5%, co oznacza wzrost o 1,1 pkt. proc. w porównaniu do 2010 roku. Szczególnie trudna jest sytuacja młodych osób, które wkraczają na rynek pracy po ukończeniu studiów. Według stanu z końca grudnia 2011 roku, wśród bezrobotnych było 1 427 osób (1,3% ogółu bezrobotnych) do 27 roku życia, które znajdowały się w okresie 12 miesięcy od dnia ukończenia szkoły wyższej (zgodnie z datą, określoną w dyplomie, świadectwie lub innym dokumencie, poświadczającym ukończenie szkoły wyższej). Należy również zauważyć, iż w populacji bezrobotnych z wyższym wykształceniem, 17,5% (1 596 osób) stanowi młodzież do 25 roku życia. W ramach tych grup przeważają absolwenci kierunków humanistycznych, które nadal cieszą się największą popularnością wśród młodych ludzi, podczas gdy na kierunkach technicznych, po których łatwiej jest znaleźć zatrudnienie, występują niedobory.

Szczególnym problemem regionalnego bezrobocia jest długi czas pozostawania bez zatrudnienia, który może przyczynić się do wykluczenia społecznego. 32,7% bezrobotnych w województwie warmińsko-mazurskim pozostaje bez zatrudnienia przez okres dłuższy niż 12 miesięcy, natomiast 13,7% nie pracuje od ponad 24 miesięcy.

Wykres 10. Zmiany w strukturze bezrobotnych według czasu pozostawania bez pracy w województwie warmińsko-mazurskim w latach 2010-2011



Źródło: Opracowanie własne, na podstawie sprawozdania MPiPS-01

Należy zauważyć wzrost zarówno odsetka osób, pozostających w rejestrach powiatowych urzędów pracy przez okres od 12 do 24 miesięcy (z 16,5% w 2010 roku do 19,0% w 2011 roku) jak i osób, pozostających bezrobotnymi dłużej niż 24 miesiące (z 11,5% w 2010 roku do 13,7% w 2011 roku).

Największy udział (21,1%) w ogólnym bezrobociu mają osoby, pozostające bez zatrudnienia od 1 do 3 miesięcy. Drugą, pod tym względem grupą są osoby, nie podejmujące zatrudnienia przez okres od 6 do 12 miesięcy (19,1%).

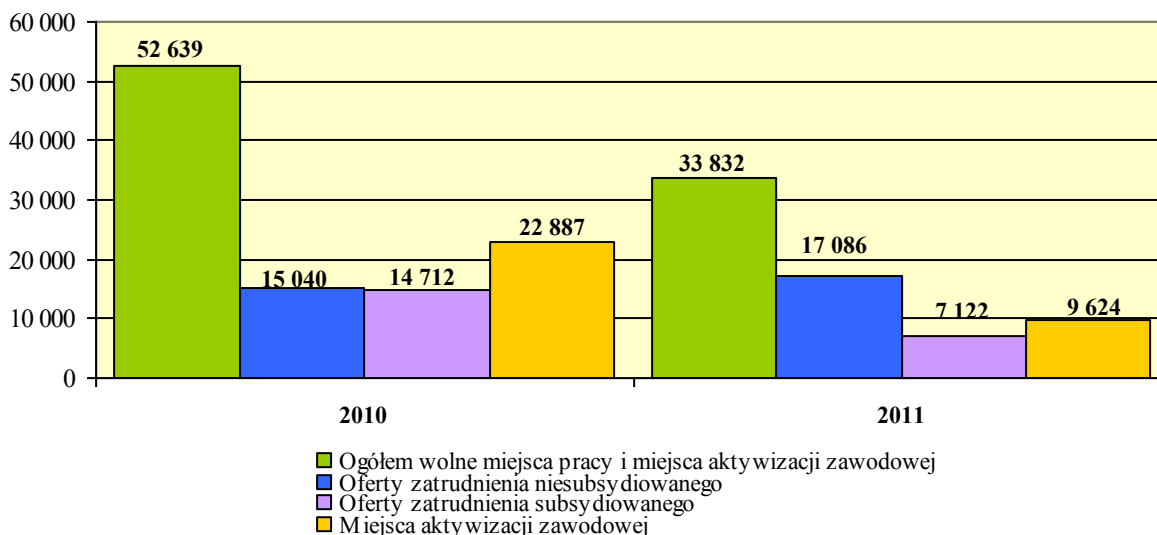
2.5. Oferty wolnych miejsc pracy i aktywizacji zawodowej

W 2011 roku do urzędów pracy wpłynęły 33 832 oferty wolnych miejsc pracy i miejsc aktywizacji zawodowej – o 18 807 ofert, tj. o 35,7% mniej niż w 2010 roku. W analizowanym okresie:

- wzrosła liczba ofert pracy niesubsydiowanej – o 2 046, tj. o 13,6%;
- o ponad połowę zmniejszyła się liczba wolnych miejsc aktywizacji zawodowej – o 13 263, tj. o 58,0%;
- zmniejszyła się liczba ofert zatrudnienia subsydiowanego – o 7 590, tj. o 51,6%.

Struktura ofert pracy w porównaniu do 2010 roku, zmieniła się na korzyść ofert pracy niesubsydiowanej. Stanowią one obecnie 50,5% wszystkich wolnych miejsc pracy i aktywizacji zawodowej, a więc o 21,9 punktów procentowych więcej niż w okresie styczeń-grudzień 2010 roku. Znaczemu zmniejszeniu uległ udział procentowy wolnych miejsc aktywizacji zawodowej w ogóle ofert: z 43,5% w 2010 roku do 28,5% w 2011 roku (zmiana o 15,0 punktów procentowych), w mniejszym stopniu spadł procentowy udział ofert zatrudnienia subsydiowanego (z 28,0% w 2010 roku do 21,1% w roku 2011, tj. o 6,9 punktów procentowych).

Wykres 11. Oferty wolnych miejsc pracy i miejsc aktywizacji zawodowej w województwie warmińsko-mazurskim pozyskane w latach 2010-2011



Źródło: Sprawozdawczość MPiPS-01 o rynku pracy. Obliczenia własne

Zmiany w strukturze ofert wolnych miejsc pracy i miejsc aktywizacji zawodowej są widocznym efektem drastycznego zmniejszenia środków Funduszu Pracy na aktywne formy przeciwdziałania bezrobociu w 2011 roku, w porównaniu do 2010 roku.

Najwięcej ofert pracy zgłosili, podobnie jak w poprzednich latach, pracodawcy działający w następujących Sekcjach Gospodarki Narodowej:

- *Administracja publiczna i obrona narodowa, ubezpieczenia społeczne* – 8 539 ofert (25,2% wszystkich, zgłoszonych w 2011 roku, ofert pracy);
- *Budownictwo* – 6 139 ofert pracy (18,2%);
- *Przetwórstwo przemysłowe* – 5 671 ofert (16,8%);
- *Handel hurtowy i detaliczny, naprawa pojazdów samochodowych i motocyklowych oraz artykułów użytku osobistego i domowego* – 4 212 ofert (12,5%).

Analiza ofert pracy najczęściej zgłaszanych do urzędów pracy wskazuje, że najbardziej poszukiwane były osoby, które mogły podjąć pracę w zawodach: robotnik gospodarczy – 6 999 ofert pracy; sprzedawca – 1 560 ofert; robotnik budowlany – 1 186 ofert; technik prac biurowych – 723 oferty; kierowca samochodu ciężarowego – 661 ofert; stolarz – 554 oferty, murarz – 548 ofert.

2.6. Aktywizacja zawodowa osób bezrobotnych

W województwie warmińsko-mazurskim, w 2011 roku, z podstawowych form aktywizacji bezrobotnych (subsydiowane zatrudnienie, szkolenia, staże, prace społecznie użyteczne, przygotowanie zawodowe w miejscu pracy) skorzystało ogółem 20 140 osób. Jest to o 59,9% (o 30 087 osób) mniej niż w 2010 roku. Dodatkowo, 53 643 bezrobotnych podjęło pracę na wolnym rynku, korzystając z pośrednictwa służb zatrudnienia lub wykazując własną inicjatywę (w 2010 roku – 48 930). Zatrudnienie niesubsydiowane stanowiło prawie 87% wszystkich podjęć pracy, co oznacza wzrost jego udziału procentowego w ogólnej liczbie podjęć pracy, w stosunku do 2010 roku o 14,3 punktu procentowego.

Tabela 2. Aktywizacja zawodowa bezrobotnych w województwie warmińsko-mazurskim w latach 2010-2011

Wyszczególnienie	2010	2011	Zmiany do 2010 w liczbach	Zmiany do 2010 w %
Podjęcia pracy	67 279	61 690	-5 589	-8,3%
1. Subsydiowanej	18 349	8 047	-10 302	-56,1%
- podjęcie działalności gospodarczej	3 385	955	-2 430	-71,8%
- podjęcie pracy w ramach refundacji kosztów zatrudnienia bezrobotnego	3 999	2 084	-1 915	-47,9%
2. Niesubsydiowanej	48 930	53 643	4 713	9,6%
Szkolenia	8 573	2 152	-6 421	-74,9%
Prace społecznie użyteczne	6 766	5 353	-1 413	-20,9%
Staż	16 349	4 530	-11 819	-72,3%
Przygotowanie zawodowe dorosłych	190	58	-132	-69,5%

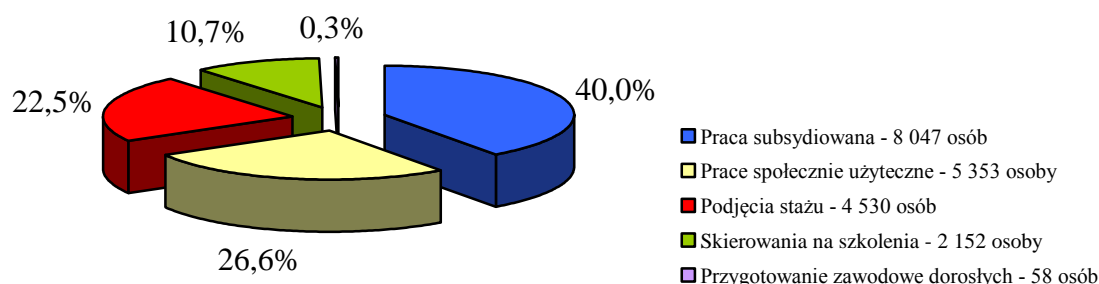
Źródło: Sprawozdawczość MPiPS – 01 o rynku pracy. Obliczenia własne

W 2011 roku, w ramach Funduszu Pracy, subsydiowano zatrudnienie 8 047 bezrobotnym, czyli o 10 302 osobom (o 56,1%) mniej niż w 2010 roku. Najwięcej osób podjęło prace interwencyjne (3 652 osoby, tj. 45,4% ogółu prac subsydiowanych) i roboty publiczne (1 020 osób, tj. 12,7%).

W latach 2010-2011, w wyniku obniżenia środków Funduszu Pracy, przeznaczonych na aktywizację osób bezrobotnych, zmniejszeniu uległa liczba osób, podejmujących pracę subsydiowaną (o 10 302 osoby, tj. o 56,1%), w tym osób, które rozpoczęły działalność na własny rachunek (o 2 430, tj. o 71,8%) oraz podjęły pracę w ramach refundacji kosztów zatrudnienia bezrobotnego (o 1 915 osób, tj. o 47,9%). O 4 713 osób (o 9,6%) więcej podjęło natomiast pracę na tzw. wolnym rynku pracy.

Zmniejszenie środków Funduszu Pracy znalazło odzwierciedlenie również w mniejszej liczbie osób rozpoczynających szkolenia, staże, prace społecznie użyteczne oraz przygotowanie zawodowe. Szkolenia rozpoczęło o 74,9% (o 6 421 osób) mniej niż w 2010 roku, staże – o 72,3% (o 11 819 osób), przygotowanie zawodowe – o 69,5% (o 132 osoby), a prace społecznie użyteczne – o 20,9% (o 1 413 osób) mniej.

Wykres 12. Udział bezrobotnych w aktywnych formach w 2011 roku w województwie warmińsko-mazurskim



Źródło: Sprawozdawczość MPiPS-01 o rynku pracy. Obliczenia własne

W 2011 roku subsydiowanymi programami rynku pracy objęto 20 140 osób, w tym między innymi:

- 11 056 kobiet, tj. 54,9% ogółu bezrobotnych objętych subsydiowanymi programami rynku pracy;
- 10 052 bezrobotnych mieszkańców wsi, tj. 49,9% ogółu bezrobotnych objętych subsydiowaną aktywizacją zawodową;
- 10 962 osoby długotrwale pozostające bez pracy, tj. 54,4% ogółu bezrobotnych objętych subsydiowanymi programami rynku pracy;
- 5 362 bezrobotnych do 25 roku życia, tj. 26,6% ogółu bezrobotnych objętych subsydiowaną aktywizacją zawodową;
- 2 795 osób powyżej 50 roku życia, tj. 13,9% ogółu bezrobotnych objętych aktywnymi formami przeciwdziałania bezrobociu.

Tabela 3. Aktywizacja zawodowa wybranych grup bezrobotnych w województwie warmińsko-mazurskim w 2011 roku

Wyszczególnienie	Podjęcia pracy			Szkolenia	Staże	Przygotowanie zawodowe	Prace społecznie użyteczne	Razem
	Ogółem	Niesub.	Subs.					
Ogółem	61 690	53 643	8 047	2 152	4 530	58	5 353	73 783
Kobiety	29 555	25 945	3 610	807	3 132	27	3 480	37 001
Zamieszkali na wsi	27 560	23 934	3 626	846	1 969	31	3 580	33 986
Do 25 roku życia	15 542	13 737	1 805	669	2 521	28	339	19 099
Bezrobotni powyżej 50 roku życia	9 183	7 218	1 965	342	665	1	1 717	11 908
Długotrwale bezrobotni	22 461	18 550	3 911	874	1 617	23	4 537	29 512

Źródło: Sprawozdawczość MPiPS-01 o rynku pracy, obliczenia własne

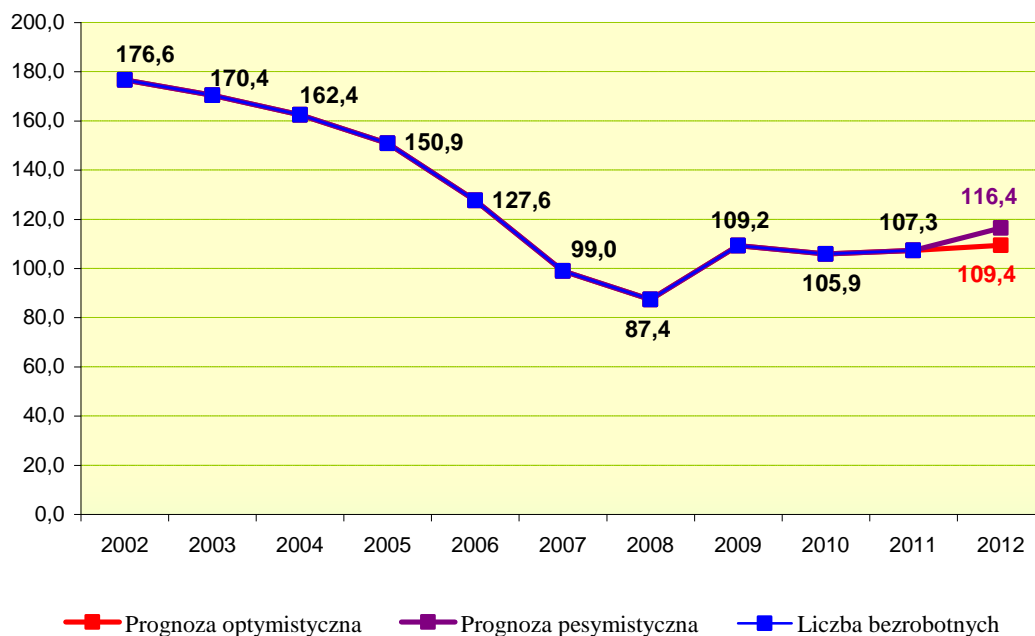
Rozdział 3. Prognoza sytuacji na rynku pracy w województwie warmińsko-mazurskim w 2012 roku

Liczba bezrobotnych, według stanu na koniec grudnia 2011 roku, wyniosła 107 333 osoby, co oznacza, iż ukształtowała się na poziomie niższym niż prognozowano w Regionalnym Planie Działań na rzecz Zatrudnienia na 2011 rok. Zgodnie z przyjętymi założeniami, liczba bezrobotnych miała zostać utrzymana na poziomie 109,0 tys. – 119,5 tys. osób. Oznacza to jednak również wzrost bezrobocia w porównaniu do 2010 roku, o 1 391 osób, tj. o 1,3%.

Prognoza formułowana jest w utrudnionych warunkach – z jednej strony istotną rolę nadal odgrywają uwarunkowania regionalnego rynku pracy, z drugiej natomiast trzeba pamiętać o ograniczonej puli środków Funduszu Pracy, przeznaczonych na finansowanie programów na rzecz promocji zatrudnienia, łagodzenia skutków bezrobocia i aktywizacji zawodowej. Biorąc te kwestie pod uwagę, należy spodziewać się wzrostu bezrobocia. Nie będzie on jednak drastyczny, zważywszy na fakt, iż rok 2012 będzie drugim rokiem funkcjonowania w warunkach zmniejszonych środków.

Biorąc pod uwagę uwarunkowania rynku pracy oraz czynniki ekonomiczne, w tym przede wszystkim przewidywane tempo wzrostu gospodarczego oraz kurs złotego, można przewidywać dwa scenariusze, które mogą mieć miejsce w 2012 roku.

Wykres 13. Poziom bezrobocia (w tys. osób) w latach 2002–2011 oraz prognozowane liczby bezrobotnych w 2012 roku



Źródło: Opracowanie własne

Wariant optymistyczny, według prognozy Wojewódzkiego Urzędu Pracy w Olsztynie, zakłada wzrost liczby bezrobotnych województwa warmińsko-mazurskiego na poziomie zbliżonym do wzrostu z 2011 roku, a więc w przedziale od 1,3% do 1,9%. Oznacza to, że bezrobocie w województwie może wzrosnąć do 109,4 tys. osób.

Według szacunków powiatowych urzędów pracy, uwzględniających pozytywne determinanty realizacji Regionalnego Planu Działań na rzecz Zatrudnienia, liczba bezrobotnych kształtuje się na poziomie 111,5 tys. osób, a więc o 3,9% większym niż w 2011 roku.

Wpływ negatywnych determinantów na rynku pracy może jednak spowodować wzrost liczby bezrobotnych do poziomu 116,4 tys. osób, a więc o 8,4% w porównaniu do stanu z końca 2011 roku.

Tabela 4. Prognoza bezrobocia w 2011 roku w poszczególnych powiatach województwa warmińsko-mazurskiego

Powiat	Liczba bezrobotnych na koniec 2011 roku	Prognoza na 2012 rok	
		Wariant optymistyczny	Wariant pesymistyczny
Bartoszyce	6 697	7 255	7 780
Braniewo	4 360	4 400	4 400
Działdowo	5 767	5 700	6 000
Elbląg grodzki	7 245	7 495	7 845
Elbląg ziemski	5 292	5 692	5 892
Elk	7 906	8 056	8 060
Giżycko	3 250	3 300	3 800
Goldap	2 180	2 150	2 300
Iława	4 472	4 400	4 400
Kętrzyn	6 292	5 300	6 500
Lidzbark Warmiński	3 854	4 085	4 162
Mragowo	4 097	4 100	4 500
Nidzica	2 243	2 500	2 700
Nowe Miasto Lubawskie	3 494	3 840	3 840
Olecko	3 027	3 200	3 200
Olsztyn grodzki	6 240	7 000	7 000
Olsztyn ziemski	7 801	9 000	9 000
Ostróda	8 212	8 500	9 300
Pisz	6 323	6 100	6 900
Szczytno	6 405	6 200	6 600
Węgorzewo	2 176	2 200	2 200
Województwo	107 333	111 473	116 379

Źródło: Szacunki Powiatowych Urzędów Pracy

Rozdział 4. Istniejące i potencjalne zagrożenia realizacji działań w 2012 roku

Zgodnie z informacjami Głównego Urzędu Statystycznego, tempo rozwoju polskiej gospodarki w 2011 było dość wysokie i stabilne, co świadczy o znacznej odporności na niekorzystne uwarunkowania w europejskiej i światowej gospodarce. Pomimo wzrostu liczby osób pracujących w gospodarce narodowej, sytuacja na rynku pracy pozostała jednak trudna⁶.

Według wstępnego szacunku, produkt krajowy brutto w 2011 roku zwiększył się realnie o 4,3% (wobec wzrostu o 3,9% w 2010 roku). Zgodnie z prognozami, polskie PKB ma jednak gwałtownie wyhamować w bieżącym roku – nawet do 2,5%. Malejące tempo wzrostu eksportu oraz utrzymująca się słabość popytu krajowego, będą sprzyjać wzrostowi inflacji, która zdaniem analityków wyniesie w tym roku 3,2%. Istotny determinant stanowi również kształtowanie się kursów walut. W porównaniu do grudnia 2010 roku znacznie wzrosły kursy franka szwajcarskiego (o 17,1%), dolara amerykańskiego (o 12,5%) oraz euro (o 12,0%).

W kolejnych kwartałach 2011 roku obserwowano osłabienie wzrostu przeciętnego zatrudnienia w sektorze przedsiębiorstw. Tendencja ta może być kontynuowana w 2012 roku, ze względu na podniesienie składki rentowej po stronie pracodawcy. W konsekwencji wzrosną koszty pracy, a to może zniechęcać pracodawców do zwiększania zatrudnienia.

Ogólny klimat koniunktury w styczniu 2012 roku w handlu detalicznym oceniany jest negatywnie wśród mikro-, małych i średnich firm. Przedsiębiorcy wyrażają pesymizm, odnośnie zdolności do regulowania zobowiązań finansowych oraz sygnalizują możliwość pogłębienia się problemów w tym zakresie w najbliższych trzech miesiącach. W porównaniu do ocen z poprzednich miesięcy, znacznie gorsze są przewidywania, dotyczące popytu na towary oraz przyszłej sprzedaży. Planowane jest również większe, niż wskazywano do tej pory, ograniczanie zatrudnienia⁷.

W obliczu niestabilnej sytuacji społeczno-gospodarczej, wyzwaniem nadal stanowią ograniczone środki Funduszu Pracy. Należy jednak wskazać, iż pomimo drastycznego zmniejszenia tych środków w 2011 roku w porównaniu do wcześniejszych lat, priorytety RPD w 2011 roku realizowane były bez poważnych zakłóceń, a cele Planu zostały osiągnięte. Limit przyznany na 2012 rok jest nieznacznie większy, jednak wysokość środków, jakie będą mogły być przeznaczone na realizację aktywnych programów rynku pracy, nadal stanowi jeden z podstawowych determinantów polityki rynku pracy. Poza tym, należy uwzględnić zagrożenia, które istnieją lub mogą pojawić się na regionalnym rynku pracy, a ściśle wiążą się z jego specyfiką, strukturą i funkcjonowaniem. Mogą one, w połączeniu z niestabilną sytuacją społeczno-gospodarczą, mieć wpływ na wzrost liczby osób objętych zwolnieniami grupowymi.

Wyzwaniem dla regionalnej polityki rynku pracy nadal stanowi struktura osób bezrobotnych. Niepokojący jest stale rosnący odsetek osób długotrwale bezrobotnych. Jest to grupa szczególnie trudna do zaktywizowania i wymagająca podejmowania wielowymiarowych działań oraz współpracy międzyinstytucjonalnej pomiędzy instytucjami rynku pracy oraz instytucjami pomocy społecznej. Zbyt duży odsetek w strukturze regionalnego bezrobocia stanowią osoby bez kwalifikacji zawodowych i doświadczenia zawodowego, osoby w wieku powyżej 45 lat oraz młodzież do 25 roku życia. Grupy te wymagają podejmowania z jednej strony działań osłonowych, które ochronią je przed długotrwałym wyłączeniem z aktywności zawodowej, a z drugiej – działań zwiększających ich aktywność zawodową oraz edukacyjną.

⁶ Informacja o sytuacji społeczno-gospodarczej kraju. Rok 2011, Główny Urząd Statystyczny 2012.

⁷ Tamże.

Niekorzystnym zjawiskiem w województwie warmińsko-mazurskim jest utrzymujące się przestrzenne zróżnicowanie bezrobocia. W niektórych powiatach, skala wzrostu stopy bezrobocia, jak również liczby bezrobotnych, może być znacznie szybsza niż przeciętnie w województwie czy kraju. Wynika z tego potrzeba wspierania mobilności pracowników, poprzez zwiększanie dostępności przestrzennej miejsc pracy w całym regionie warmińsko-mazurskim.

Podsumowując część diagnostyczno-prognostyczną dokumentu, należy również wskazać pozytywne zjawiska i tendencje. Dotyczą one przede wszystkim obszaru aktywizacji zawodowej osób bezrobotnych. W 2011 roku miał miejsce wzrost procentowego udziału zatrudnienia niesubsydiowanego w ogólnej liczbie podjęć pracy – stanowiło ono prawie 87% wszystkich podjęć pracy, co oznacza wzrost w stosunku do 2010 roku o 14,3 punktu procentowego.

Na korzyść ofert pracy niesubsydiowanej zmieniła się struktura ofert wolnych miejsc i aktywizacji zawodowej – na tę zmianę składa się wzrost liczby ofert pracy niesubsydiowanej, zmniejszenie liczby wolnych miejsc aktywizacji zawodowej oraz liczby ofert zatrudnienia subsydiowanego. Należy pamiętać, iż oferty pracy niesubsydiowanej, pochodzące z wolnego rynku stanowią bardziej pożądaną rodzaj ofert. Zgłaszane są przez przedsiębiorców bez żadnych oczekiwań związanych z dofinansowaniem kosztów zatrudnienia, są trwalsze i świadczą o lepszej kondycji firmy, dlatego też wzrost liczby ofert pracy niesubsydiowanej, jak również ich udziału procentowego w strukturze ofert należy oceniać pozytywnie.

Na podstawie diagnozy sytuacji na wojewódzkim rynku pracy w 2011 roku, prognozy jej kształtowania w 2012 roku, z uwzględnieniem potencjalnych i istniejących zagrożeń, a także założeń projektu Krajowego Planu Działań na rzecz Zatrudnienia na lata 2012-2014 sformułowane zostały główne obszary działań w 2012 roku:

- kształtowanie, w oparciu o model *flexicurity*, nowoczesnego rynku pracy, odpowiadającego na wyzwania, związane z przemianami demograficznymi, jakie ujawnią się w najbliższych latach;
- wspieranie aktywizacji zawodowej grup społecznych, które do tej pory były niewystarczająco obecne na rynku pracy, a tym samym przeciwdziałanie długotrwałemu bezrobociu oraz wykluczeniu zawodowemu i społecznemu;
- podejmowanie i wspieranie działań, zmierzających do podnoszenia poziomu aktywności edukacyjnej i zawodowej mieszkańców województwa warmińsko-mazurskiego;
- kształtowanie warunków rozwoju przedsiębiorczości oraz wspieranie jej, poprzez utrzymywanie istniejących i powstawanie nowych miejsc pracy.

Rozdział 5. Cele polityki rynku pracy, priorytety i działania na rzecz zatrudnienia na 2012 rok

Regionalny Plan Działań na rzecz Zatrudnienia określa przedsięwzięcia i zadania jakie Samorząd Województwa i samorządy powiatów oraz ich partnerzy będą realizować w Regionie w 2012 roku, dla zwiększenia poziomu zatrudnienia i rozwoju zasobów ludzkich.

Stanowi on płaszczyznę realizacji celów i priorytetów krajowej polityki zatrudnienia, poprzez działania, uwzględniające specyfikę regionu oraz dążące do rozwiązania jego najważniejszych problemów społeczno-ekonomicznych.

Działania zaplanowane w Regionalnym Planie Działań na 2012 rok, podobnie jak w latach poprzednich, powinny być realizowane w oparciu o następujące zasady, które pozwolą na osiągnięcie optymalnej skuteczności i efektywności:

- *partnerstwa i dialogu* na szczeblu lokalnym i regionalnym;
- *subsydiarności*, wyrażającej się w udzielaniu pomocy obszarom i grupom osób, które nie są w stanie same poradzić sobie z trudnościami;
- *koncentracji* środków i nakładów na realizację konkretnych projektów;
- *komplementarności* udzielanego wsparcia.

5.1. Cele polityki rynku pracy w 2012 roku

Cele polityki rynku pracy, określone w Regionalnym Planie Działań na rzecz Zatrudnienia na 2012 rok w Województwie Warmińsko-Mazurskim, wynikają z:

- diagnozy sytuacji na regionalnym rynku pracy w 2011 roku;
- uwzględnienia długookresowych celów Strategii Zatrudnienia i Rozwoju Zasobów Ludzkich w Województwie Warmińsko-Mazurskim do 2020 roku;
- prognozowanych uwarunkowań rynku pracy w 2012 roku.

Mają one służyć uzyskaniu poprawy jakości zasobów ludzkich, zmniejszeniu dystansu do krajowego poziomu zatrudnienia i bezrobocia, ograniczeniu bezrobocia oraz wskaźnika stopy bezrobocia, jak również wzrostowi zatrudnienia i osiągnięciu, w długofalowej perspektywie, zakładanej wartości wskaźnika zatrudnienia.

Działania, realizowane zgodnie z Regionalnym Planem Działań na rzecz Zatrudnienia w 2012 roku, mają służyć osiągnięciu trzech strategicznych celów:

Cel	Wartość wskaźnika realizacji celu
1. Utrzymanie poziomu bezrobocia na prognozowanym poziomie	109,4 tys. – 116,4 tys.
2. Utrzymanie wskaźnika procentowego udziału: <ul style="list-style-type: none">• młodzieży do 25 roku życia w ogólnej liczbie bezrobotnych – na poziomie nie większym niż:• osób w wieku powyżej 50 lat w ogólnej liczbie osób bezrobotnych – na poziomie nie większym niż:	21,8% 21,5%
3. Osiągnięcie wskaźnika efektywności programów rynku pracy finansowanych z Funduszu Pracy oraz Europejskiego Funduszu Społecznego na poziomie nie niższym niż:	45%

5.2. Priorytety polityki rynku pracy w 2012 roku

Priorytety polityki rynku pracy oraz działania, służące realizacji celów Regionalnego Planu Działań na 2012 rok zostały zdefiniowane w oparciu o założenia Krajowego Programu Reform na rzecz Realizacji Strategii *Europa 2020* oraz założenia programowo-organizacyjne do przygotowania Krajowego Planu Działań na rzecz Zatrudnienia na lata 2012-2014.

Zgodnie z powyższymi dokumentami, w latach 2012-2014, podstawowy cel krajowej polityki zatrudnienia będzie obejmował: ułatwienie dostępu i zapewnienie wysokiego poziomu uczestnictwa w rynku pracy; wzrost zatrudnienia; intensyfikację działań na rzecz włączenia społecznego oraz zwalczania ubóstwa; maksymalizację efektywności wykorzystania zasobów pracy; zapewnienie efektywnego funkcjonowania rynku pracy, w tym zwiększenie mobilności na rynku pracy.

Cel krajowej polityki zatrudnienia będzie realizowany w ramach dwóch głównych priorytetów:

1. Adaptacyjny rynek pracy;
2. Wzmocnienie obsługi rynku pracy.

Priorytety te znajdują odzwierciedlenie w Regionalnym Planie Działań na rzecz Zatrudnienia na 2012 rok w Województwie Warmińsko-Mazurskim. W związku z tym, iż zamierzeniem autorów Planu jest zachowanie ciągłości działań, rozpoczętych w latach poprzednich, priorytety zostały sformułowane tak, jak w 2011 roku. Są więc następujące:

1. **Wzrost aktywności zawodowej i edukacyjnej mieszkańców województwa warmińsko-mazurskiego;**
2. **Efektywny rynek pracy;**
3. **Doskonalenie aktywnej polityki rynku pracy.**

Działania, zaplanowane w ramach powyższych priorytetów, wpisują się w priorytety krajowe. Zmierzają do stworzenia nowoczesnego rynku pracy, odpowiadającego na wyzwania, związane z przemianami demograficznymi oraz stanowiącego podstawowy i najbardziej efektywny element przeciwdziałania i walki z wykluczeniem społecznym.

Krajowy Program Reform wskazuje również na konieczność zmian w funkcjonowaniu otoczenia instytucjonalnego polityki rynku pracy, w tym między innymi wzmocnienia współpracy publicznych i niepublicznych instytucji, działających w obszarze zatrudnienia, a także instytucji pomocy i integracji społecznej.

5.2.1. Priorytet 1. Wzrost aktywności zawodowej i edukacyjnej mieszkańców województwa warmińsko-mazurskiego

Aktywność zawodowa mieszkańców województwa warmińsko-mazurskiego pozostaje na niezadowalającym poziomie. Problem ten jest trudny do rozwiązania, z uwagi na jego wielowymiarowość i źródła w różnych płaszczyznach życia społecznego. U podstaw aktywności zawodowej leży aktywność edukacyjna, która warunkuje między innymi zdolność podjęcia pracy i atrakcyjność potencjalnego zatrudnienia, a także gotowość do zmian i adaptacji. Istotna jest jednak również aktywność fizyczna, odnosząca się do poziomu zdrowia i sprawności oraz aktywność społeczna, określająca poziom kapitału społecznego. Jeśli weźmie się pod uwagę także obecne trendy demograficzne i problem starzenia społeczeństwa okazuje się, jak ważne jest podjęcie działań w tym obszarze.

Kształtowanie nowoczesnego rynku pracy powinno podążać w kierunku wdrażania i wzmocnienia modelu *flexicurity*, przede wszystkim poprzez aktywną politykę rynku pracy, promocję uczenia się przez całe życie oraz działania, służące aktywizacji grup społecznych, do tej pory w niewystarczającym stopniu obecnych na rynku pracy. Działania, realizowane w ramach tego priorytetu mają stanowić odpowiedź na wyzwania, związane z przemianami demograficznymi, jakie ujawnią się w Polsce najbliższych latach. Z uwagi na niską aktywność zawodową osób w starszych grupach wiekowych, najpoważniejszym wyzwaniem może stać się starzenie się społeczeństw.

Wzrost aktywności zawodowej i edukacyjnej mieszkańców województwa warmińsko-mazurskiego wymaga działań, służących przede wszystkim rozwijaniu czynników i instrumentów, zachęcających do podejmowania i zwiększania aktywności, zarówno zawodowej, jak i edukacyjnej, stwarzaniu możliwości godzenia obowiązków zawodowych z pełnieniem ról rodzinnych, poprawie mobilności przestrzennej, aktywizacji zawodowej osób w szczególnie trudnej sytuacji na rynku pracy oraz zwiększaniu szans na utrzymanie lub podjęcie zatrudnienia.

Działania realizowane w ramach priorytetu 1 służą przede wszystkim ułatwieniu dostępu i zapewnieniu wysokiego poziomu uczestnictwa w rynku pracy; włączeniu społecznemu, zwalczaniu ubóstwa oraz wzrostowi zatrudnienia.

Priorytet 1	
Wzrost aktywności zawodowej i edukacyjnej mieszkańców województwa warmińsko-mazurskiego	
Główne obszary działań	Działania
1.1. Rozwój czynników i instrumentów, zachęcających do podejmowania i zwiększania aktywności zawodowej i edukacyjnej	<p>1.1.1. Upowszechnienie i rozwój systemu edukacji ustawicznej, głównie poprzez ścisłą współpracę z placówkami kształcenia ustawicznego.</p> <p>1.1.2. Realizacja usług poradnictwa zawodowego, informacji zawodowej oraz pomocy w aktywnym poszukiwaniu pracy w ramach działań CiIPKZ, Klubów Pracy oraz instytucji Warmińsko-Mazurskiego Paktu na rzecz Poradnictwa Zawodowego.</p> <p>1.1.3. Identyfikacja potrzeb osób, pozostających bez zatrudnienia, w tym między innymi poprzez zastosowanie Indywidualnych Planów Działania, diagnozowanie potrzeb szkoleniowych oraz możliwości doskonalenia zawodowego w regionie.</p> <p>1.1.4. Warsztaty oraz szkolenia z zakresu technik aktywnego poszukiwania pracy oraz nabywania kompetencji kluczowych.</p> <p>1.1.5. Wsparcie psychologiczno-doradcze osób wchodzących i powracających na rynek pracy.</p> <p>1.1.6. Szkolenia dla osób pozostających bez zatrudnienia, prowadzące do podniesienia, uzupełnienia lub zmiany kwalifikacji zawodowych.</p> <p>1.1.7. Szkolenia, kursy i poradnictwo zawodowe, skierowane do dorosłych osób pracujących; które z własnej inicjatywy są zainteresowane nabyciem nowych kwalifikacji i umiejętności, jak również ich uzupełnianiem lub podwyższaniem, w szczególności dla osób zatrudnionych o niskich lub zdezaktualizowanych kwalifikacjach;</p> <p>1.1.8. Wspieranie wolontariatu jako etapu przygotowującego do podjęcia zatrudnienia, między innymi poprzez zapewnianie wsparcia szkoleniowego i doradczego dla wolontariusza.</p> <p>1.1.9. Wspieranie inicjatyw na rzecz podnoszenia mobilności geograficznej (regionalnej i międzyregionalnej) osób pozostających bez zatrudnienia, ze szczególnym uwzględnieniem osób do 25 roku życia oraz zamieszkujących na obszarach wiejskich.</p>
1.2. Aktywizacja zawodowa osób w szczególności trudnej	<p>1.2.1. Opracowanie oraz realizacja programów i projektów aktywizacji zawodowej osób, pozostających bez zatrudnienia na regionalnym</p>

<p>sytuacji na rynku pracy</p>	<p>rynku pracy, ukierunkowanych na poprawę sytuacji:</p> <ul style="list-style-type: none"> – bezrobotnej młodzieży do 25/30 roku życia, – bezrobotnych w wieku powyżej 45/50 lat, – bezrobotnych długotrwale, – bezrobotnych niepełnosprawnych oraz innych grup osób wykluczonych i zagrożonych wykluczeniem społecznym. <p>1.2.2. Inicjowanie tworzenia miejsc pracy dla osób niepełnosprawnych przez pracodawców na otwartym rynku pracy.</p>
<p>1.3. Wsparcie dla osób zwolnionych, przewidzianych do zwolnienia lub zagrożonych zwolnieniem z pracy z przyczyn dotyczących zakładu pracy</p>	<p>1.3.1. Opracowanie oraz realizacja programów typu outplacement, obejmujących m.in. szkolenia i poradnictwo zawodowe, poradnictwo psychologiczne, staże i praktyki zawodowe przygotowujące do podjęcia pracy w nowym zawodzie, bezzwrotne wsparcie dla osób zamierzających podjąć działalność gospodarczą.</p>
<p>1.4. Stwarzanie możliwości godzenia obowiązków zawodowych z pełnieniem ról rodzinnych</p>	<p>1.4.1. Promocja elastycznych form zatrudnienia i organizacji pracy jako elementu ułatwiającego godzenie obowiązków zawodowych z pełnieniem ról rodzinnych oraz przełamywanie barier zatrudnienia osób niepełnosprawnych.</p> <p>1.4.2. Wspieranie zatrudnienia kobiet, powracających po przerwie, związanej z urodzeniem dziecka.</p>

5.2.2. Priorytet 2. Efektywny rynek pracy

Kształtowanie efektywnego rynku pracy wymaga przede wszystkim długoterminowych działań, skierowanych na wzmocnienie i rozwój małej i średniej przedsiębiorczości w regionie, ze szczególnym naciskiem na branże strategiczne.

Istotne są również działania, sprzyjające tworzeniu nowych miejsc pracy i poprawie warunków zatrudniania pracowników, natomiast w kontekście relacji na rynku pracy należy zwrócić szczególną uwagę na integrację polityki zatrudnieniowej i polityki społecznej w obszarze bezrobocia oraz na współpracę z pracodawcami, nastawioną na pozyskiwanie niesubsydiowanych ofert pracy. Działania te przyczynią się do wzmocnienia obsługi rynku pracy, co stanowi jeden z priorytetów krajowej polityki zatrudnienia na lata 2012-2014.

Stymulacji wzrostu zatrudnienia ma służyć promocja postaw przedsiębiorczych, sprzyjających samozatrudnieniu, co jest szczególnie istotne w przypadku osób, dla których wejście na rynek pracy jest utrudnione lub niemożliwe ze względu na istniejące bariery – między innymi osób niepełnosprawnych.

Priorytet 2 Efektywny rynek pracy	
Główne obszary działań	Działania
2.1.Promocja i rozwój przedsiębiorczości	<p>2.1.1. Wsparcie pracodawców w tworzeniu nowych miejsc pracy, między innymi poprzez refundację kosztów wyposażenia lub doposażenia stanowiska pracy.</p> <p>2.1.2. Doradztwo oraz szkolenia umożliwiające uzyskanie wiedzy i umiejętności niezbędnych do podjęcia i prowadzenia działalności gospodarczej.</p> <p>2.1.3. Promocja systemu samozatrudnienia, w tym jako elementu ułatwiającego włączenie społeczne i zawodowe osób niepełnosprawnych.</p> <p>2.1.4. Promocja idei przedsiębiorczości społecznej, w tym przede wszystkim wspieranie powstawania spółdzielni socjalnych – jako alternatywnej formy zatrudnienia.</p> <p>2.1.5. Wsparcie przedsiębiorstw w zakresie szkoleń kadr zarządzających i pracowników, dotyczących między innymi zarządzania, identyfikacji potrzeb w zakresie zgodnym ze zdiagnozowanymi potrzebami przedsiębiorstw, innowacyjnych rozwiązań.</p> <p>2.1.6. Doradztwo dla mikro-, małych i średnich przedsiębiorstw, w tym dla osób fizycznych prowadzących działalność gospodarczą, w szczególności w zakresie ekonomii, finansów, zarządzania zasobami ludzkimi lub</p>

	<p>rachunkowości.</p> <p>2.1.7. Poprawa zdolności adaptacyjnych pracowników i przedsiębiorstw; wsparcie dla pracowników i przedsiębiorstw przechodzących procesy zmiany profilu działalności restrukturyzacji.</p>
<p>2.2.Kształtowanie relacji na rynku pracy</p>	<p>2.2.1. Rozwój skoordynowanej współpracy pomiędzy publicznymi służbami zatrudnienia a instytucjami pomocy społecznej; integracja polityki zatrudnieniowej i polityki społecznej w obszarze bezrobocia.</p> <p>2.2.2. Rozwój współpracy pomiędzy publicznymi służbami zatrudnienia a pracodawcami, partnerami społecznymi i organizacjami pozarządowymi.</p> <p>2.2.3. Rozwój współpracy pomiędzy publicznymi służbami zatrudnienia a prywatnymi agencjami zatrudnienia.</p> <p>2.2.4. Dążenie do zwiększania efektywności zatrudnieniowej i kosztowej programów na rzecz promocji zatrudnienia, łagodzenia skutków bezrobocia i aktywizacji zawodowej.</p>

5.2.3. Priorytet 3. Doskonalenie aktywnej polityki rynku pracy

W 2012 roku, podobnie jak w latach poprzednich, realizowane będą działania służące doskonaleniu aktywnej polityki rynku pracy, a więc przede wszystkim poprawie dostępności i trafności adresowania usług i instrumentów rynku pracy oraz ich skuteczności, a także funkcjonowania instytucji rynku pracy. Istotna jest również profesjonalizacja działań publicznych służb zatrudnienia poprzez wzmocnienie kompetencyjne i merytoryczne.

Priorytet 3	
Doskonalenie aktywnej polityki rynku pracy	
Główne obszary działań	Działania
3.1. Doskonalenie aktywnej polityki rynku pracy	<p>3.1.1. Doskonalenie usług rynku pracy oraz form i metod aktywizacji, adresowanych do osób bezrobotnych i poszukujących pracy, świadczonych przez publiczne służby zatrudnienia, a także instytucje rynku pracy i pomocy społecznej.</p> <p>3.1.2. Doskonalenie standardów i warunków realizacji podstawowych usług rynku pracy oraz monitorowanie ich stosowania przez publiczne służby zatrudnienia oraz inne podmioty rynku pracy.</p> <p>3.1.3. Działania służące poprawie adresowania instrumentów aktywnej polityki rynku pracy – tak, aby stosowane były wobec osób o największej luce kompetencyjnej.</p>
3.2. Rozwój i wzmocnienie publicznych służb zatrudnienia w regionie w kontekście aktywnej polityki rynku pracy	<p>3.2.1. Wzmocnienie udziału publicznych służb zatrudnienia w rozwoju europejskiego pośrednictwa pracy w ramach sieci EURES.</p> <p>3.2.2. Monitoring efektywności zatrudnieniowej oraz kosztowej polityki rynku pracy.</p> <p>3.2.3. Prowadzenie, publikowanie i upowszechnianie badań i analiz dotyczących sytuacji na lokalnych i regionalnym rynku pracy.</p> <p>3.2.4. Profesjonalizacja działań publicznych służb zatrudnienia poprzez wzmocnienia kompetencyjne i merytoryczne (szkolenia, studia).</p>

5.3. Priorytetowe grupy osób w 2012 roku

Grupy osób na regionalnym rynku pracy, które priorytetowo należy objąć wsparciem zostały określone w oparciu o analizę struktury regionalnego bezrobocia oraz uwarunkowań regionalnego rynku pracy, z uwzględnieniem założeń krajowej polityki zatrudnienia oraz zaktualizowanej strategii w zakresie polityki społecznej. Ze względu na trudności z podjęciem zatrudnienia i zagrożenie wykluczeniem społecznym, do osób w najtrudniejszej sytuacji na warmińsko-mazurskim rynku pracy należą:

- bezrobotne osoby do 25/30 roku życia;
- bezrobotne osoby w wieku powyżej 45/50 lat;
- długotrwale bezrobotni;
- bezrobotne osoby niepełnosprawne oraz inne grupy osób wykluczonych i zagrożonych wykluczeniem społecznym.

Powyższy katalog priorytetowych grup na regionalnym rynku pracy został ograniczony, w porównaniu do lat poprzednich. Zawężono go do grup wymagających największego i zintegrowanego wsparcia ze strony zarówno instytucji rynku pracy, jak i pomocy społecznej.

Elastyczne sformułowanie grup wiekowych wynika przede wszystkim ze wskazań ministerstwa oraz różnorodności ich określania w strategiach oraz programach, zarówno krajowych, jak i wojewódzkich. W związku z zaleceniem Ministra Pracy i Polityki Społecznej, wzmocnienia wymagają działania, prowadzące do aktywizacji tych grup, które do tej pory w niewystarczającym stopniu obecne były na rynku pracy, a więc osób młodych do 30 roku życia oraz osób powyżej 50 lat. Osoby młode, w tym absolwentów, cechuje nie tylko brak doświadczenia zawodowego, ale często również nieadekwatne kwalifikacje do aktualnych potrzeb rynku pracy. Dodatkowy negatywny wpływ na sytuację młodych osób miał kryzys finansowo-gospodarczy oraz, powstałe w jego konsekwencji, spowolnienie gospodarcze. Wciąż mało popularne wśród młodych osób jest także samozatrudnienie, które w obliczu niewystarczającej liczby ofert pracy, może okazać się jedną z niewielu szans na podjęcie zatrudnienia.

W związku z przemianami demograficznymi, które mają miejsce obecnie, a których skutki uwidocznia się w ciągu najbliższych kilku lat, szczególnym wsparciem trzeba obejmować również osoby w wieku powyżej 45/50 lat. Decyzją Parlamentu i Rady Unii Europejskiej 2012 rok ustanowiono Europejskim Rokiem Aktywności Osób Starszych i Solidarności Międzypokoleniowej. Stanowi to wyraz świadomości, iż proces starzenia społeczeństw państw europejskich postępuje. W związku z tym, w RPD 2012 została uwzględniona aktywizacja zawodowa osób bezrobotnych w starszych grupach wiekowych. Wsparcie to powinno zostać ukierunkowane na podnoszenie lub zmianę ich kwalifikacji, pobudzanie aktywności edukacyjnej i zawodowej oraz zwiększanie mobilności na rynku pracy. Podobne działania powinny zostać zastosowane w przypadku osób długotrwale bezrobotnych.

Długotrwale bezrobocie to jeden z najpoważniejszych i najtrudniejszych do rozwiązania problemów warmińsko-mazurskiego rynku pracy. Dotyczy on zarówno ludzi młodych, będących w wieku potencjalnie największej aktywności zawodowej, jak i osób starszych, które nadal jeszcze mogą być aktywne zawodowo. Z jednej strony są to osoby, które dopiero wchodzi na rynek pracy, jednak ze względu na jego uwarunkowania nie mogą znaleźć zatrudnienia, a z drugiej – osoby, które niejednokrotnie posiadają duże doświadczenie zawodowe, jednak ze względu na wiek nie są w stanie pokonać konkurencji na rynku pracy.

Bezrobotne osoby niepełnosprawne stanowią niewielki odsetek w strukturze regionalnego bezrobocia, natomiast ze względu na duże zagrożenie wykluczeniem społecznym, należy objąć je szczególnym wsparciem. Konieczne jest podejmowanie działań, zmierzających do

wyrównywania szans zatrudnienia i aktywizacji zawodowej osób niepełnosprawnych, w tym promocja elastycznych form pracy, samozatrudnienia a także działania na rzecz tworzenia większej liczby miejsc pracy dla osób niepełnosprawnych na otwartym rynku pracy

5.4. Priorytetowe programy i projekty rynku pracy w 2012 roku

Realizacja zadań Regionalnego Planu Działań na rzecz Zatrudnienia zostanie przeprowadzona w oparciu o odpowiednie programy i projekty. Poniższa tabela przedstawia priorytetowe programy, z wyszczególnieniem przykładowych obszarów ich realizacji.

Priorytetowe programy i projekty rynku pracy w 2012 roku	
Programy i projekty	Przykładowe obszary realizacji
Programy i projekty wspierające wzrost aktywności zawodowej i edukacyjnej mieszkańców województwa warmińsko-mazurskiego	<ul style="list-style-type: none"> wzrost kwalifikacji osób pracujących; wsparcie powrotu na rynek pracy kobiet po przerwie spowodowanej wychowywaniem dzieci;
Programy i projekty ukierunkowane na wsparcie i przeciwdziałanie wykluczeniu społecznemu priorytetowych grup osób	<ul style="list-style-type: none"> wsparcie dla osób zwolnionych, przewidzianych do zwolnienia lub zagrożonych zwolnieniem z przyczyn dotyczących zakładu pracy realizowane w formie tworzenia i wdrażania programów typu outplacement; przywracanie osób wykluczonych społecznie na rynek pracy;
Programy i projekty ukierunkowane na wsparcie i rozwój przedsiębiorczości	<ul style="list-style-type: none"> wsparcie osób podejmujących działalność gospodarczą na własny rachunek; rozwój i upowszechnianie elastycznych form zatrudnienia; wsparcie powstawania przedsiębiorstw społecznych, także spółdzielni socjalnych; szkolenia dla kadr zarządzających i pracowników przedsiębiorstw; doradztwo dla mikro-, małych i średnich przedsiębiorstw, w tym dla osób prowadzących działalność gospodarczą.

Rozdział 6. Podstawowe kryteria wsparcia projektów dot. poprawy sytuacji na rynku pracy i rozwoju zasobów ludzkich w regionie

Za podstawowe kryterium wsparcia, zgłoszonych do realizacji projektów, została przyjęta ich zgodność z Regionalnym Planem Działań za Rzecz Zatrudnienia, a także z kryteriami szczegółowymi, dotyczącymi poszczególnych programów, w szczególności z Planami Działań do Priorytetów Programu Operacyjnego Kapitał Ludzki, a także powiatowymi programami promocji zatrudnienia oraz aktywizacji lokalnego rynku pracy, stanowiącymi część powiatowej strategii rozwiązywania problemów społecznych.

Istotnymi kryteriami wsparcia projektów rynku pracy są:

- efektywność zatrudnieniowa;
- wzmocnienie działań służących wzrostowi wskaźnika zatrudnienia starszych pracowników i osób niepełnosprawnych oraz służących rozwiązywaniu problemów w rozpoczynaniu kariery zawodowej przez młodzież;
- tworzenie warunków dla mobilności zawodowej i przestrzennej pracowników i poszukujących pracy;
- wykorzystanie partnerstwa w realizacji projektów, w szczególności partnerstwa z podmiotami działającymi na rzecz integracji społecznej, w tym ośrodkami pomocy społecznej, powiatowymi centrami pomocy rodzinie oraz organizacjami pozarządowymi;
- uwzględnienie branż strategicznych województwa warmińsko-mazurskiego – obszary: [rolno-spożywczy, meblarsko-drzewny, turystyczny (w tym hotelarstwo i gastronomia), budowlany (w tym budownictwo drogowe), spawalnictwo, usługi opiekuńcze, produkcja wyrobów stolarskich i ciesielskich dla budownictwa];
- doskonalenie aktywnej polityki rynku pracy poprzez zapewnienie szerokiej dostępności do podstawowych usług rynku pracy i zwiększenie trafności jej adresowania;
- pogorszenie się sytuacji na lokalnym rynku pracy.

Projekty powinny również spełniać kryteria dodatkowe:

- kompleksowość przewidzianych rozwiązań;
- trwałość projektu i jego innowacyjność;
- powiązanie projektów, realizowanych w Programie Operacyjnym Kapitał Ludzki z projektami, realizowanymi w ramach Regionalnego Programu Operacyjnego Warmia i Mazury, Programu Operacyjnego Polska Wschodnia oraz Programu Rozwoju Obszarów Wiejskich – komplementarność wsparcia.

Szczegółowe kryteria wyboru projektów realizowanych w ramach PO KL znajdują się w oddzielnych dokumentach – Planach Działań na rok 2012.

Rozdział 7. Główne źródła finansowania zadań ujętych w RPD na 2012 rok

Realizacja zadań, ujętych w Regionalnym Planie Działań na 2012 rok, będzie finansowana z następujących źródeł:

1. Fundusz Pracy:
 - środki Funduszu Pracy, przyznane województwu warmińsko-mazurskiemu, wynikające z podziału algorytmem oraz pochodzące z rezerwy Funduszu Pracy, pozostającej w gestii samorządu województwa;
 - środki Funduszu Pracy z rezerwy Ministra Pracy i Polityki Społecznej;
 - środki Funduszu Pracy na finansowanie zadań fakultatywnych.
2. Europejski Fundusz Społeczny – Program Operacyjny Kapitał Ludzki;
3. Inne środki (PFRON, dotacja KG OHP, środki jednostek samorządu terytorialnego, środki dostępne w ramach programów operacyjnych, np. PROW).

W 2012 roku w województwie warmińsko-mazurskim limit środków na realizację programów na rzecz promocji zatrudnienia, łagodzenia skutków bezrobocia i aktywizacji zawodowej wynosi 118 932,3 tys. zł. Oznacza to, iż jest wyższy (o 7 152,0 tys. zł, tj. o 6,5%) niż w 2011 roku.

- 65% tej kwoty (77 306,0 tys. zł) zostanie przekazanych samorządom powiatowym, na podstawie kryteriów zatwierdzonych przez Sejmik Województwa Warmińsko-Mazurskiego, preferujących powiaty o wysokiej stopie i wysokim poziomie bezrobocia, które mają duży udział długotrwale bezrobotnych, młodzieży oraz osób po 50 roku życia i realizują projekty o dużej efektywności zatrudnieniowej.
- 35% (41 626,3 tys. zł) środków z przeznaczeniem na realizację projektów, współfinansowanych Europejskiego Funduszu Społecznego w ramach Poddziałania 6.1.3 „Poprawa zdolności do zatrudnienia oraz podnoszenie poziomu aktywności zawodowej osób bezrobotnych” w ramach Priorytetu VI POKL.

W związku z tym, iż limit środków jest wciąż znacznie niższy niż do 2010 roku, szczególnie istotne będzie pozyskiwanie środków finansowych z innych źródeł, jak również opracowywanie programów specjalnych. Poza środkami Funduszu Pracy, wynikającymi z podziału algorytmicznego, samorządy powiatowe mogą ubiegać się o dodatkowe środki Funduszu Pracy, znajdujące się w rezerwie Ministra Pracy i Polityki Społecznej (w 2011 roku pozyskano w ten sposób dla województwa warmińsko-mazurskiego ponad 7 004 tys. zł).

Znaczącym wsparciem działań na rzecz zatrudnienia i łagodzenia skutków bezrobocia są środki Europejskiego Funduszu Społecznego w ramach Programu Operacyjnego Kapitał Ludzki. Jest on skierowany do osób i grup społecznych, oferując wsparcie między innymi w obszarze rynku pracy, edukacji oraz integracji społecznej.

Działaniami mogą zostać objęte osoby bezrobotne i bierne zawodowo, znajdujące się w szczególnie trudnej sytuacji na rynku pracy i zagrożone wykluczeniem społecznym, jak również pracownicy i przedsiębiorstwa regionu.

W planowaniu działań należy uwzględnić fakt, iż w 2012 roku zostaną uruchomione środki z Krajowej Rezerwy Wykonania, które województwo warmińsko-mazurskie otrzymało jako lider wśród województw w wykorzystaniu środków PO KL. W związku z obniżeniem środków Funduszu Pracy, część tych środków zostanie przeznaczona na projekty związane z rynkiem pracy.

W dniu 17 stycznia 2012 roku Zarząd Województwa Warmińsko–Mazurskiego przyjął Plany Działań Priorytetów komponentu regionalnego PO KL Województwa Warmińsko-Mazurskiego na 2012 rok. Zgodnie z nimi, przewidywana alokacja na 2012 rok wynosi:

1. Priorytet VI *Rynek pracy otwarty dla wszystkich* – 89 mln zł na projekty, przewidujące m.in.:

- identyfikację potrzeb osób pozostających bez zatrudnienia;
- organizację warsztatów oraz szkoleń z zakresu technik aktywnego poszukiwania pracy oraz nabywania kompetencji kluczowych;
- realizację programów aktywizacji zawodowej, obejmujących jedną lub kilka z następujących form wsparcia: pośrednictwo pracy i/lub poradnictwo zawodowe, staże/praktyki zawodowe oraz szkolenia prowadzące do podniesienia, uzupełnienia lub zmiany kwalifikacji zawodowych;
- wspieranie wolontariatu jako etapu przygotowującego do podjęcia zatrudnienia;
- wzmocnienie i rozwój publicznych służb zatrudnienia, obejmujące upowszechnianie pośrednictwa pracy i poradnictwa zawodowego (urzędy pracy);
- wsparcie dla osób zamierzających rozpocząć prowadzenie działalności gospodarczej obejmujące: przyznanie jednorazowej pożyczki na rozpoczęcie działalności gospodarczej; doradztwo (indywidualne i grupowe) oraz szkolenia umożliwiające uzyskanie wiedzy i umiejętności niezbędnych do podjęcia i prowadzenia działalności gospodarczej dla osób rozpoczynających działalność w ramach danego projektu;
- bezzwrotne wsparcie dla osób zamierzających rozpocząć prowadzenie działalności gospodarczej (w tym na założenie spółdzielni lub spółdzielni socjalnej), obejmujące doradztwo, szkolenia, przyznanie środków finansowych na rozwój przedsiębiorczości oraz wsparcie pomostowe.

2. Priorytet VII *Promocja integracji społecznej* – 48 mln zł na projekty przewidujące m.in.:

- kursy i szkolenia umożliwiające nabycie, podniesienie lub zmianę kwalifikacji i kompetencji zawodowych oraz rozwijanie umiejętności i kompetencji społecznych, niezbędnych na rynku pracy;
- staże, subsydiowane zatrudnienie i zajęcia reintegracji zawodowej u pracodawcy;
- rozwój usług społecznych, przezwyciężających indywidualne bariery w integracji społecznej, w tym w powrocie na rynek pracy;
- promocję i wsparcie wolontariatu, w zakresie integracji osób wykluczonych i zagrożonych wykluczeniem społecznym;
- poradnictwo zawodowe oraz pośrednictwo pracy;
- programy aktywizacji społeczno-zawodowej osób niepełnosprawnych;
- wsparcie dla tworzenia i/lub działalności podmiotów integracji społecznej;
- wsparcie dla utworzenia i/lub funkcjonowania (w tym wzmocnienia potencjału) instytucji wspierających ekonomię społeczną;
- wsparcie na założenie spółdzielni socjalnej, przystąpienie do lub zatrudnienie w spółdzielni socjalnej poprzez zastosowanie w ramach projektu co najmniej dwóch z następujących instrumentów: wsparcie szkoleniowe i doradztwo (indywidualne i grupowe); przyznanie środków finansowych dla spółdzielni socjalnej na założenie, przystąpienie do lub zatrudnienie w spółdzielni socjalnej; wsparcie pomostowe obejmujące finansowe wsparcie pomostowe połączone z doradztwem oraz pomocą w efektywnym wykorzystaniu przyznanych środków.

3. Priorytet VIII *Regionalne kadry gospodarki* – 57 175 274 zł na projekty przewidujące m.in.:
- ogólne i specjalistyczne szkolenia i/lub doradztwo związane ze szkoleniami dla kadr zarządzających i pracowników mikro-, małych i średnich przedsiębiorstw (MMŚP) w zakresie zgodnym ze zdiagnozowanymi potrzebami przedsiębiorstw i formie odpowiadającej możliwościom organizacyjno-technicznym przedsiębiorstwa;
 - doradztwo dla mikro-, małych i średnich przedsiębiorstw (MMŚP), w tym dla osób fizycznych prowadzących działalność gospodarczą;
 - wsparcie dla osób zwolnionych, przewidzianych do zwolnienia lub zagrożonych zwolnieniem z pracy z przyczyn dotyczących zakładu pracy, realizowane w formie tworzenia i wdrażania programów typu *outplacement*, obejmujących m.in.: szkolenia i poradnictwo zawodowe, poradnictwo psychologiczne, pośrednictwo pracy, staże i praktyki zawodowe przygotowujące do podjęcia pracy w nowym zawodzie, subsydiowanie zatrudnienia uczestnika projektu u nowego pracodawcy, bezzwrotne wsparcie dla osób zamierzających podjąć działalność gospodarczą;
 - staże i szkolenia praktyczne dla pracowników przedsiębiorstw w jednostkach naukowych oraz pracowników naukowych jednostek naukowych i pracowników naukowych i naukowo-dydaktycznych uczelni – w przedsiębiorstwach;
 - stypendia naukowe i wsparcie towarzyszące dla doktorantów, kształcących się na kierunkach matematyczno – przyrodniczych i technologicznych.
4. Priorytet IX *Rozwój wykształcenia i kompetencji w regionach* – 55 mln zł na projekty przewidujące m.in.:
- współpracę szkół i placówek prowadzących kształcenie zawodowe z pracodawcami w zakresie organizacji staży i praktyk dla uczniów szkół zawodowych obejmujących praktyczną naukę zawodu oraz pokrycie kosztów opiekuna stażu;
 - programy rozwojowe szkół i placówek prowadzących kształcenie zawodowe, ukierunkowane na zmniejszanie dysproporcji w osiągnięciach uczniów w trakcie procesu kształcenia oraz podnoszenie jakości procesu kształcenia;
 - oddolne inicjatywy lokalne, obejmujące: działania o charakterze szkoleniowym, doradczym oraz animacyjnym, służące zwiększeniu aktywności mieszkańców obszarów wiejskich w zakresie kształcenia przez całe życie na obszarach wiejskich; rozwój dialogu, partnerstwa publiczno-społecznego i współpracy na rzecz rozwoju kształcenia przez całe życie na obszarach wiejskich;
 - kształcenie w formach szkolnych osób dorosłych z własnej inicjatywy zainteresowanych zdobyciem, uzupełnieniem lub podwyższeniem wykształcenia ogólnego lub kwalifikacji zawodowych,
 - szkolenia i kursy skierowane do osób dorosłych, które z własnej inicjatywy zainteresowane są nabyciem, uzupełnieniem lub podwyższeniem umiejętności i kompetencji w obszarach umiejętności ICT oraz znajomości języków obcych.

Wojewódzki Urząd Pracy w Olsztynie jako Instytucja Pośrednicząca II stopnia dla realizacji Priorytetu VI oraz Działania 8.1 PO KL, dysponuje w 2012 roku alokacją w wysokości 136 mln zł.

Rozdział 8. Monitoring wykonywania zadań RPD na 2012 rok

Monitoring realizacji Regionalnego Planu Działań na rzecz Zatrudnienia w Województwie Warmińsko-Mazurskim na 2012 rok zostanie przeprowadzony przez Wojewódzki Urząd Pracy w Olsztynie. Podstawę do sporządzenia sprawozdania, a następnie określenia wniosków i rekomendacji z monitoringu, stanowić będą wskaźniki, odnoszące się do sytuacji na warmińsko-mazurskim rynku pracy, zawarte w poniższej tabeli.

Wskaźniki monitoringu Regionalnego Planu Działań na rzecz Zatrudnienia na 2012 rok	
Wskaźnik	Źródło informacji
1. Stopa bezrobocia rejestrowanego	GUS
2. Stopa bezrobocia wg BAEL	BAEL
3. Współczynnik aktywności zawodowej	BAEL
4. Wskaźnik zatrudnienia	BAEL
5. Liczba bezrobotnych	WUP
6. Napływ do bezrobocia	WUP
7. Odpływ z bezrobocia	WUP
8. Wskaźnik płynności rynku pracy	WUP
9. Liczba ofert pracy	WUP
10. Wskaźnik udziału niesubsydiowanych ofert pracy w ogólnej liczbie ofert	WUP
11. Liczba osób bezrobotnych, które podjęły pracę	WUP
12. Liczba osób bezrobotnych, które odbyły staże zawodowe	WUP
13. Liczba osób bezrobotnych, podejmujących działalność gospodarczą przy wsparciu środków Funduszem Pracy i PO KL	WUP
14. Liczba miejsc pracy, wspieranych Funduszem Pracy powstałych u regionalnych pracodawców	WUP
15. Liczba osób, które odbyły przygotowanie zawodowe dorosłych	WUP
16. Pracujący	GUS
17. Liczba powstałych spółdzielni socjalnych	WUP, ROPS
18. Udział grup ryzyka w strukturze regionalnego bezrobocia <ul style="list-style-type: none"> – młódzież do 25 roku życia – bezrobotni powyżej 45 roku życia – bezrobotni powyżej 50 roku życia – długotrwale bezrobotni – bezrobotni niepełnosprawni – bezrobotni bez kwalifikacji – bezrobotni zamieszkali na wsi – kobiety 	WUP
19. Wydatki z Funduszu Pracy na promocję zatrudnienia, łagodzenie skutków bezrobocia i aktywizację bezrobotnych	WUP
20. Wydatki z Europejskiego Funduszu Społecznego	WUP

Sprawozdanie z monitoringu wykonania RPD 2012 będzie stanowić część informacji o sytuacji na rynku pracy w 2012 roku, która zostanie przedłożona Zarządowi Województwa Warmińsko-Mazurskiego, a następnie Sejmikowi Województwa, w terminie do końca I kwartału 2013 roku.

Załączniki do Regionalnego Planu Działań na rzecz Zatrudnienia w Województwie Warmińsko-Mazurskim na 2012 rok

Załącznik 1. Zespół do spraw Regionalnego Planu Działań na rzecz Zatrudnienia na 2012 rok		
Lp.	Imię i nazwisko	Funkcja/institucja
1	Urszula Pasławska	Wicemarszałek Województwa Warmińsko-Mazurskiego
2	Zdzisław Szczepkowski	Dyrektor Wojewódzkiego Urzędu Pracy w Olsztynie
3	Wiesław R. Drożdżyński	Wicedyrektor ds. Usług Rynku Pracy (Wojewódzki Urząd Pracy w Olsztynie)
4	Leszek Balon	Dyrektor – Powiatowy Urząd Pracy w Węgorzewie
5	Krzysztof Bukowski	Związek Pracodawców Cech Rzemiosł Różnych
6	Maria Góralczyk	Dyrektor – Centrum Kształcenia Ustawicznego w Elblągu
7	Piotr Kamiński	Zrzeszenie Prywatnego Handlu i Usług
8	Joanna Karwowska	Departament Rozwoju Obszarów Wiejskich i Rolnictwa (Urząd Marszałkowski)
9	Dorota Kopec	Za-ca Dyrektora – Departament Polityki Regionalnej (Urząd Marszałkowski)
10	Stanisław Kowalczyk	Przewodniczący - Rada Wojewódzka OPZZ Województwa Warmińsko-Mazurskiego
11	Ryszard Krępała	Za-ca Dyrektora – Departament Kultury i Edukacji (Urząd Marszałkowski)
12	Elżbieta Lorek	Kierownik Warmińsko-Mazurskiego Ośrodka Badań Regionalnych (Urząd Statystyczny w Olsztynie)
13	Maria Matyszkiewicz	Naczelnik Wydziału Statystyczno-Dewizowego (Oddział Okręgowy NBP)
14	Marek Obrębski	Dyrektor Centrum Edukacji i Pracy Młodzieży OHP w Olsztynie
15	Michał Opieczyński	Dyrektor – Departament Europejskiego Funduszu Społecznego (Urząd Marszałkowski)
16	Dorota Opolska	Uniwersytet Warmińsko-Mazurski
17	Grzegorz Paciulan	Przewodniczący – Warmińsko-Mazurski Zarząd Wojewódzkiego Forum Związków Zawodowych
18	Joanna Kruszevska-Papuzska	Dyrektor RIF – Warmińsko-Mazurska Agencja Rozwoju Regionalnego S.A. w Olsztynie
19	Katarzyna Pietkiewicz	Zastępca Dyrektora – Urząd Pracy Powiatu Olsztyńskiego
20	Monika Hausman-Pniewska	Przewodnicząca Rady Organizacji Pozarządowych Województwa Warmińsko-Mazurskiego
21	Grażyna Przasnyska	Warmińsko-Mazurski Kurator Oświaty
22	Wiesława Przybyś	Dyrektor – Regionalny Ośrodek Polityki Społecznej (Urząd Marszałkowski)
23	Jarosław Rybiński	Kierownik Oddziału Pracy w Wydziale Polityki Społecznej (Warmińsko-Mazurski Urząd Wojewódzki)
24	Krzysztof Salczyński	Centrum Kształcenia Ustawicznego w Olsztynie
25	Krzysztof Skowroński	Olsztyńska Loża Business Centre Club
26	Krzysztof Suhecki	Region Warmińsko-Mazurski NSZZ Solidarność
27	Janusz Surmacz	Państwowy Fundusz Rehabilitacji Osób Niepełnosprawnych
28	Mirosław Śledzianowski	Warmińsko-Mazurski Związek Pracodawców Prywatnych
29	Roman Świtaj	Dyrektor – Warmińsko-Mazurska Izba Rzemiosła w Olsztynie

Załącznik 2. Harmonogram opracowania Regionalnego Planu Działań na rzecz Zatrudnienia na 2012 rok w Województwie Warmińsko-Mazurskim

Zadania do realizacji	Jednostka wykonawcza	Listopad 2011	Grudzień 2011	Styczeń 2012	Luty 2012	Marzec 2012
Przygotowanie wniosku do Zarządu Województwa w sprawie powołania Regionalnego Zespołu ds. Opracowania Projektu RPD na 2012 rok	Wydział PRP		do 7			
Powołanie Regionalnego Zespołu ds. Opracowania Projektu RPD na 2012 rok	Zarząd Województwa (Uchwała)		13			
Powołanie Zespołu WUP ds. opracowania materiałów do RPD na 2012 rok	Dyrektor WUP (Zarządzenie)		do 16			
Opracowanie założeń RPD 2012 oraz projektu struktury dokumentu	Zespół WUP (Wydział PRP)			do 9		
Ukonstytuowanie się i organizacja prac Regionalnego Zespołu ds. Opracowania Projektu RPD na 2012 rok	Regionalny Zespół			9 – 13		
Prace nad projektem RPD (część merytoryczna)	Zespół WUP (Wydział PRP)			do 27		
Konsultacje projektu RPD	Partnerzy społeczni, PUP, Wojewódzka Rada Zatrudnienia			od 30	do 8	
Przyjęcie projektu RPD	Regionalny Zespół				15-17	
Przyjęcie projektu RPD przez Wojewódzką Radę Zatrudnienia	Wojewódzka Rada Zatrudnienia Uchwała				20-24	
Przekazanie projektu RPD do Zarządu Województwa	WUP				do 29	
Przyjęcie projektu RPD	Zarząd Województwa					6 marca
Zatwierdzenie ostatecznego projektu RPD na 2012 rok	Sejmik Województwa					27 marca