



# ZARZĄD WOJEWÓDZTWA WARMIŃSKO – MAZURSKIEGO



## **Plan ewaluacji Regionalnego Programu Operacyjnego Warmia i Mazury na lata 2007 – 2013**

*Dokument przyjęty Uchwałą nr 68/387/07/III Zarządu  
Województwa Warmińsko-Mazurskiego z dnia 18 grudnia 2007 r.  
(z późn. zm.: Uchwała nr 27/274/08/III Zarządu  
Województwa Warmińsko-Mazurskiego z dnia 20 maja 2008 r.  
oraz Uchwała nr 66/807/11/IV Zarządu  
Województwa Warmińsko-Mazurskiego z dnia 20 grudnia 2011 r.)*

*Tekst jednolity*

*Olsztyn, grudzień 2011 r.*

## Spis treści:

1. Wprowadzenie.....	3
2. Charakterystyka Regionalnego Programu Operacyjnego Warmia i Mazury na lata 2007–2013.....	5
3. Główne kierunki działań związanych z ewaluacją RPO Warmia i Mazury w okresie 2007-2013.....	7
3.1. Realizacja ewaluacji Regionalnego Programu Operacyjnego Warmia i Mazury na lata 2007-2013.....	7
3.1.1. Ocena wpływu RPO Warmia i Mazury na lata 2007–2013 na rozwój społeczno – ekonomiczny województwa warmińsko – mazurskiego.....	8
3.1.2. Ewaluacja RPO Warmia i Mazury na lata 2007–2013 w zakresie rozwoju i modernizacji infrastruktury.....	8
3.1.3. Ewaluacja RPO Warmia i Mazury na lata 2007–2013 w zakresie konkurencyjności i innowacyjności gospodarki.....	9
3.1.4. Ewaluacja RPO Warmia i Mazury na lata 2007–2013 w zakresie rozwoju regionalnego i przestrzennego.....	9
3.1.5. Ewaluacja RPO Warmia i Mazury na lata 2007–2013 w zakresie budowy potencjału administracji publicznej i realizacji zasady „good governance”.....	10
3.1.6. Ewaluacja RPO Warmia i Mazury na lata 2007–2013 w zakresie priorytetów, działań i projektów.....	11
3.2. Rozwój kultury ewaluacyjnej wśród instytucji zaangażowanych w realizację Regionalnego Programu Operacyjnego Warmia i Mazury na lata 2007-2013.....	11
3.2.1. Budowa systemu i koordynacja procesu ewaluacji RPO Warmia i Mazury na lata 2007-2013.....	11
3.2.2. Rozpowszechnianie wiedzy i informacji na temat ewaluacji.....	12
3.2.3. Współpraca z podmiotami zewnętrznymi.....	13
4. Organizacja systemu ewaluacji RPO Warmia i Mazury na lata 2007-2013.....	14
4.1. Instytucje zaangażowane w proces ewaluacji i zakres ich zadań.....	15
4.2. Grupa Sterująca Ewaluacją RPO Warmia i Mazury i Zespoły Zadaniowe.....	20
4.3. Wybór wykonawcy ewaluacji w ramach RPO Warmia i Mazury 2007–2013.....	21
5. Harmonogram planowanych badań ewaluacyjnych.....	23
6. Budżet badań ewaluacyjnych.....	24
Załączniki.....	25



## 1. Wprowadzenie

Niniejszy dokument *Plan Ewaluacji Regionalnego Programu Operacyjnego Warmia i Mazury na lata 2007–2013* jest dokumentem strategicznym w zakresie ewaluacji, który to wyznacza kierunki działań i sposoby ich realizacji na lata 2007–2015.

Dokument ten określa instytucje zaangażowane w proces ewaluacji RPO Warmia i Mazury, zakres ich odpowiedzialności i zadania.

Zgodnie z art. 47 ust. 3 *Rozporządzenia Rady (WE) nr 1083/2006 z dnia 11 lipca 2006r. ustanawiającego przepisy ogólne dotyczące Europejskiego Funduszu Rozwoju Regionalnego, Europejskiego Funduszu Społecznego oraz Funduszu Spójności i uchylającego rozporządzenie (WE) nr 1260/1999* państwa członkowskie zobowiązane zostały do przeprowadzania ewaluacji pomocy finansowanej z funduszy strukturalnych UE.

Zgodnie z zapisami art. 47 ust. 1 ww. *Rozporządzenia* celem ewaluacji jest poprawa: „jakości, skuteczności i spójności pomocy funduszy oraz strategii i realizacji programów operacyjnych w odniesieniu do konkretnych problemów strukturalnych dotyczących dane państwa członkowskie i regiony, z jednoczesnym uwzględnieniem celu w postaci trwałego rozwoju i właściwego prawodawstwa wspólnotowego dotyczącego oddziaływania na środowisko oraz strategicznej oceny oddziaływania na środowisko”.

Ewaluacje w okresie programowania 2007–2013 będą miały charakter ewaluacji strategicznych oraz ewaluacji operacyjnych.

**Ewaluacje strategiczne** dotyczyć będą głównie analizy i oceny interwencji na poziomie celów strategicznych. Przedmiotem ewaluacji strategicznych będzie analiza i ocena trafności ogólnych kierunków interwencji wyznaczonych na etapie programowania. W ramach ewaluacji strategicznych dokonana zostanie weryfikacja przyjętej strategii w odniesieniu do aktualnej i przewidywanej sytuacji społeczno – ekonomicznej.

**Ewaluacje operacyjne** powiązane będą ściśle z procesem zarządzania i monitorowania RPO. Celem ewaluacji operacyjnych jest wsparcie Instytucji Zarządzającej, w zakresie osiągnięcia założonych celów operacyjnych poprzez dostarczanie użytecznych wniosków i rekomendacji. Zgodnie z *Rozporządzeniem Rady (WE) nr 1083/2006* ewaluacje operacyjne będą przeprowadzane w szczególności w przypadku, gdy monitorowanie ujawniło znaczące odchylenia od założonych pierwotnie celów.



Ze względu na moment przeprowadzania ewaluacji w okresie programowania 2007–2013 wyróżnia się:

- ewaluację *ex ante* (przed rozpoczęciem realizacji RPO),
- ewaluację bieżącą (w trakcie realizacji RPO),
- ewaluację *ex post* (po zakończeniu realizacji RPO).

Ocena ***RPO Warmia i Mazury na lata 2007–2013*** będzie dokonywana wg poniższych głównych kryteriów:

- skuteczność (ang. effectiveness) – pozwala określić, czy osiągnięto zakładane cele na poziomie produktów, rezultatów lub oddziaływania;
- efektywność (ang. efficiency) – polega na porównaniu zaangażowanych zasobów z osiągnięciami na poziomie produktów, rezultatów lub oddziaływania programu;
- trafność (ang. relevance) – pozwala ocenić zgodność celów programu z potrzebami sektora czy regionu;
- użyteczność (ang. utility) – polega na porównaniu potrzeb sektora lub regionu z osiągnięciami danego programu;
- trwałość (ang. sustainability) – polega na określeniu trwałości efektów programu po zakończeniu jego finansowania.

Proces ewaluacji *ex ante* RPO Warmia i Mazury został zakończony. Wyniki ewaluacji *ex ante* RPO Warmia i Mazury wykonanej przez ewaluatorów zewnętrznych (firma WYG International Sp. z o.o.) zostały uwzględnione w ostatecznej wersji RPO Warmia i Mazury na lata 2007–2013.

Ewaluacji *ex post* dokonuje Komisja Europejska we współpracy z państwami członkowskimi i Instytucjami Zarządzającymi.<sup>1</sup> W związku w powyższym niniejszy *Plan* koncentruje się głównie na ewaluacji bieżącej (w trakcie realizacji RPO Warmia i Mazury).

---

<sup>1</sup> Niezależnie od ewaluacji przeprowadzanej przez KE państwa członkowskie mogą dokonać ewaluacji *ex post* we własnym zakresie.



Celem *Planu ewaluacji RPO Warmia i Mazury na lata 2007-2013* jest wskazanie ogólnych kierunków działań w zakresie ewaluacji na poziomie RPO Warmia i Mazury w okresie programowania 2007–2013.

Uszczegółowieniem *Planu ewaluacji RPO Warmia i Mazury* będą *Okresowe plany ewaluacji RPO Warmia i Mazury*, które zawierać będą działania związane z ewaluacją RPO Warmia i Mazury planowane do realizacji w następnym roku.

Plan ewaluacji RPO Warmia i Mazury składa się z następujących głównych elementów:

- ogólna charakterystyka RPO Warmia i Mazury na lata 2007–2013,
- ogólne kierunki działań związanych z ewaluacją: wskazanie głównych kierunków strategicznych, w tym w szczególności określenie głównych strategicznych obszarów tematycznych, które poddane zostaną ewaluacji w okresie programowania 2007–2013,
- opis organizacji systemu ewaluacji RPO Warmia i Mazury.

Z ww. powodów *Plan ewaluacji* należy traktować jako dokument ramowy, a do obowiązków Instytucji Zarządzającej RPO Warmia i Mazury / Jednostki Ewaluacyjnej RPO Warmia i Mazury 2007-2013 będzie należało przygotowywanie rocznych planów ewaluacyjnych RPO Warmia i Mazury.

## **2. Charakterystyka Regionalnego Programu Operacyjnego Warmia i Mazury na lata 2007–2013**

*Regionalny Program Operacyjny Warmia i Mazury na lata 2007-2013* jest dokumentem planistycznym o charakterze wykonawczym, którego cel główny

**„Wzrost konkurencyjności gospodarki oraz liczby i jakości powiązań sieciowych”**

oraz cele szczegółowe wynikają wprost z podstawowego planu rozwojowego, jakim jest *Strategia rozwoju społeczno-gospodarczego województwa warmińsko-mazurskiego do roku 2020*, stanowiąc kolejny już instrument jej wdrażania. Z drugiej strony służy osiągnięciu celów Polityki Spójności Unii Europejskiej na poziomie regionalnym, a zatem uwzględnia kierunki



rozwoju i cele strategiczne określone m.in. w dokumencie „*Polityka Spójności wspierająca wzrost gospodarczy i zatrudnienie: Strategiczne Wytyczne Wspólnoty 2007–2013*”, założeniach odnowionej *Strategii Lizbońskiej*, *Narodowych Strategicznych Ramach Odniesienia 2007-2013 wspierających wzrost gospodarczy i zatrudnienie*, *Strategii Rozwoju Kraju 2007-2015*.

Cel główny RPO Warmia i Mazury będzie osiągnięty poprzez spójną i konsekwentną realizację następujących celów szczegółowych:

1. Wzrost konkurencyjności firm, produktów i usług.
2. Wyższa konkurencyjność województwa jako miejsca pracy i życia.
3. Poprawa połączeń sieciowych województwa warmińsko – mazurskiego.

Cele Regionalnego Programu Operacyjnego Warmia i Mazury na lata 2007–2013 osiągane będą poprzez koncentrację przedmiotową wsparcia na realizacji konkretnych przedsięwzięć, odnoszących się do następujących osi priorytetowych:

1. Przedsiębiorczość
2. Turystyka
3. Infrastruktura społeczna
4. Rozwój, restrukturyzacja i rewitalizacja miast
5. Infrastruktura transportowa regionalna i lokalna
6. Środowisko przyrodnicze
7. Infrastruktura społeczeństwa informacyjnego
8. Pomoc techniczna

Na realizację RPO Warmia i Mazury zaangażowane zostanie łącznie **1 538 480 048 euro**. Na kwotę tę składa się **1 036 542 041 euro** środków EFRR, **191 918 000 euro** środków publicznych wkładu krajowego oraz **310 020 007 euro** innych środków finansowych, w tym prywatnych.



### 3. Główne kierunki działań związanych z ewaluacją RPO Warmia i Mazury w okresie 2007-2013

Głównym celem realizacji działań związanych z ewaluacją RPO Warmia i Mazury w okresie 2007–2013 jest poprawa jakości, skuteczności i spójności pomocy udzielanej w ramach polityki spójności oraz strategii i realizacji RPO Warmia Mazury w odniesieniu do problemów strukturalnych zidentyfikowanych na poziomie regionalnym, przy jednoczesnym zwróceniu uwagi na zasadę zrównoważonego rozwoju oraz odpowiednie regulacje wspólnotowe dotyczące wpływu na środowisko, jak również ocenę oddziaływania Programu na środowisko.

Wymieniony powyżej cel główny osiągnąć będzie poprzez realizację działań w ramach dwóch orientacji strategicznych: **Realizacja ewaluacji Regionalnego Programu Operacyjnego Warmia i Mazury na lata 2007-2013** oraz **Rozwój kultury ewaluacyjnej wśród instytucji zaangażowanych w realizację Regionalnego Programu Operacyjnego Warmia i Mazury na lata 2007-2013**.

#### 3.1. Realizacja ewaluacji Regionalnego Programu Operacyjnego Warmia i Mazury na lata 2007-2013

W ramach orientacji strategicznej **Realizacja ewaluacji Regionalnego Programu Operacyjnego Warmia i Mazury na lata 2007-2013** osiągnięcie celu głównego zapewni realizacja działań w ramach następujących typów ewaluacji, tj.:

- I. **Ewaluacji Strategicznych**, które dotyczyć będą oceny realizowanego programu oraz osi priorytetowych w odniesieniu do celów społeczno – gospodarczych oraz kwestii i polityk horyzontalnych,
- II. **Ewaluacji Operacyjnych**, których celem będzie wspieranie procesu monitorowania programu operacyjnego.

Temat i zakres poszczególnych ewaluacji strategicznych oraz operacyjnych identyfikowane będą w trakcie realizacji procesu ewaluacji Regionalnego Programu Operacyjnego Warmia i Mazury i zamieszczane będą w rocznych planach ewaluacji RPO Warmia i Mazury.

Poniżej wymienione zostały główne obszary tematyczne, w których to będą przeprowadzane ewaluacje strategiczne i operacyjne.





### **3.1.1. Ocena wpływu RPO Warmia i Mazury na lata 2007–2013 na rozwój społeczno – ekonomiczny województwa warmińsko – mazurskiego**

**Cel strategiczny RPO Warmia i Mazury: *Wzrost konkurencyjności gospodarki oraz liczby i jakości powiązań sieciowych.***

Celem niniejszego działania będzie kompleksowa ocena oddziaływania Regionalnego Programu Operacyjnego Warmia i Mazury na gospodarkę województwa poprzez analizę wpływu RPO Warmia i Mazury na przyspieszenie wzrostu gospodarczego oraz zwiększenie zatrudnienia.

Zakres ww. badania ewaluacyjnego obejmować będzie zagadnienia dotyczące oceny wpływu RPO Warmia i Mazury na tempo wzrostu PKB, poziom PKB *per capita*, wzrost i strukturę zatrudnienia, tworzenie nowych miejsc pracy, wzrost udziału sektora usług rynkowych i przemysłu, zwiększenie udziału województwa w nowoczesnych sieciach.

Ponadto w ramach tego obszary tematycznego ocenie podlegać będzie także realizacja w ramach RPO Warmia i Mazury na lata 2007-2013 zasad: równości szans, trwałego i zrównoważonego rozwoju, dodatkowości, komplementarności i spójności z innymi politykami wspólnotowymi (w tym m.in. ze Wspólną Polityką Rolną i Wspólną Polityką Rybacką), koncentracji, koordynacji, oceny, programowania, społeczeństwa obywatelskiego, subsydiarności, partnerstwa i poprawy rządzenia.

Ocenie poddawany będzie również wpływ RPO Warmia i Mazury na lata 2007-2013 na realizację celów Strategii Lizbońskiej.

Zakłada się, że ocena wpływu RPO WiM na rozwój społeczno – ekonomiczny województwa warmińsko – mazurskiego będzie mogła mieć miejsce dopiero na etapie oceny ex-post programu operacyjnego.

### **3.1.2. Ewaluacja RPO Warmia i Mazury na lata 2007–2013 w zakresie rozwoju i modernizacji infrastruktury**

**Cel szczegółowy 3 RPO Warmia i Mazury: *Poprawa połączeń sieciowych województwa warmińsko – mazurskiego***



W ramach powyższego celu ocenie poddany zostanie wpływ rozwoju i modernizacji infrastruktury transportowej (regionalnej i lokalnej), infrastruktury informatycznej oraz ochrony środowiska na rozwój społeczno – ekonomiczny województwa warmińsko-mazurskiego (ze szczególnym uwzględnieniem wpływu na zwiększenie atrakcyjności inwestycyjnej województwa).

W ramach ww. zakresu badania ewaluacyjne skupione będą na zadaniach dotyczących oceny interwencji w zakresie infrastruktury transportowej, energetycznej i środowiskowej (w tym w szczególności wpływ na środowisko przyrodnicze).

Badaniom ewaluacyjnym poddana zostanie skuteczność, trafność, użyteczność i trwałość powyższych interwencji w zakresie realizacji celów polityki spójności zawartych w Strategii rozwoju społeczno – gospodarczego województwa warmińsko – mazurskiego oraz RPO Warmia i Mazury na lata 2007–2013, tj.: zwiększenie dostępności transportowej oraz lotniczej, zwiększenie bezpieczeństwa ruchu drogowego, poprawa stanu środowiska przyrodniczego, zwiększenie dostępu mieszkańców do infrastruktury informatycznej.

### **3.1.3. Ewaluacja RPO Warmia i Mazury na lata 2007–2013 w zakresie konkurencyjności i innowacyjności gospodarki.**

**Cel szczegółowy 1 RPO Warmia i Mazury: Wzrost konkurencyjności firm, produktów i usług**

W ramach powyższego celu szczegółowego ocenie poddany zostanie potencjał rozwojowy województwa warmińsko-mazurskiego oraz jego konkurencyjność (ze szczególnym uwzględnieniem potencjału turystycznego województwa). Ponadto w ramach ww. obszaru przedmiotem ewaluacji będą kwestie innowacyjności jako strategicznego czynnika przyczyniającego się do realizacji celów Strategii Lizbońskiej.

### **3.1.4. Ewaluacja RPO Warmia i Mazury na lata 2007–2013 w zakresie rozwoju regionalnego i przestrzennego**

**Cel szczegółowy 2 RPO Warmia i Mazury: Wyższa konkurencyjność województwa jako miejsca pracy i życia**

W ramach ww. celu szczegółowego badania ewaluacyjne najsilniej skupią się na ocenie wpływu RPO Warmia i Mazury na rozwój regionalny i społeczny, w tym w szczególności: zwiększenie dostępu mieszkańców województwa do infrastruktury społecznej (ochrony zdrowia, edukacji i kultury).

Istotnym aspektem, na którym koncentrowane będą działania ewaluacyjne, to wpływ programu na rozwoju szkolnictwa wyższego, przyciągającego swoim poziomem nauczania, nowoczesnym wyposażeniem kadry naukowej i studentów z kraju i zagranicy.

W ramach tego obszaru badawczego ewaluacji poddane zostaną także kwestie roli miast (w tym głównych ośrodków województwa: Olsztyna, Elbląga i Ełku) w rozwoju społeczno – gospodarczym województwa warmińsko – mazurskiego, jak również jakość rozwiązań urbanistycznych i architektonicznych oraz sposobów zagospodarowania terenów miejskich (w tym powojaskowych i przemysłowych) i ich wpływ na rozwój miast jako skupisk ludności, firm i usług.

### **3.1.5. Ewaluacja RPO Warmia i Mazury na lata 2007–2013 w zakresie budowy potencjału administracji publicznej i realizacji zasady „good governance”<sup>2</sup>**

**Cel 1 NSRO: Poprawa jakości funkcjonowania instytucji publicznych oraz rozbudowa mechanizmów partnerstwa**

**Cel operacyjny osi priorytetowej RPO Warmia i Mazury *Pomoc Techniczna*: Zapewnienie zdolności administracyjnej instytucji uczestniczących we wdrażaniu RPO Warmia i Mazury 2007 – 2013 oraz zapewnienie prawidłowego przygotowania projektów w celu poprawy ich realizacji, a także wsparcie potencjalnych beneficjentów programu**

Wymienione powyżej główne obszary tematyczne, na których planowane jest przeprowadzenie ewaluacji rozszerzone zostaną o zasadniczy obszar dot. budowy potencjału administracji publicznej oraz realizacji zasady „good governance”, w ramach którego dążyć

<sup>2</sup> Good governance – sprawne i partnerskie sprawowanie władzy oparte o zasadę otwartości, odpowiedzialności, skuteczności i spójności, mającej również fundamentalne znaczenie dla rzeczywistej realizacji strategii rozwojowej kraju, w tym założeń NSRO (źródło: *Narodowa Strategia Spójności 2007 – 2013*, Ministerstwo Rozwoju Regionalnego, Warszawa maj 2007, s.54).



się będzie do usprawnienia i podniesienia jakości działania administracji publicznej. Szczególny nacisk zostanie położony na ocenę jakości koordynacji i współpracy instytucji zaangażowanych w realizację RPO Warmia i Mazury 2007-2013 oraz ich zdolności do programowania, wdrażania, monitorowania i ewaluacji prowadzonych polityk rozwojowych, jak też działań o charakterze informacyjnym i promocyjnym. Ewaluacja obejmować będzie również jakość kapitału ludzkiego zaangażowanego w ww. procesy, a także system motywacyjny pracowników. W ramach badanego obszaru zakłada się, iż wymienione powyżej kwestie będą realizowane w obrębie RPO Warmia i Mazury 2007-2013 za pomocą osi priorytetowej Pomoc Techniczna.

### **3.1.6. Ewaluacja RPO Warmia i Mazury na lata 2007–2013 w zakresie priorytetów, działań i projektów**

Celem ewaluacji w ramach niniejszego obszaru będzie ocena efektów realizacji priorytetów / działań / projektów RPO Warmia i Mazury (ze szczególnym uwzględnieniem projektów „kluczowych”). Wyniki tej oceny posłużą do ewentualnych modyfikacji procesów zarządzania, wdrażania i monitorowania RPO Warmia i Mazury, jak również w celu lepszego przygotowania się do okresu programowego po 2013 roku.

## **3.2. Rozwój kultury ewaluacyjnej wśród instytucji zaangażowanych w realizację Regionalnego Programu Operacyjnego Warmia i Mazury na lata 2007-2013**

W ramach orientacji strategicznej **Rozwój kultury ewaluacyjnej wśród instytucji zaangażowanych w realizację Regionalnego Programu Operacyjnego Warmia i Mazury na lata 2007-2013** będą realizowane następujące działania przyczyniające się do rozwoju potencjału ewaluacyjnego w ramach ww. instytucji.

### **3.2.1. Budowa systemu i koordynacja procesu ewaluacji RPO Warmia i Mazury na lata 2007-2013**

W tym zakresie podejmowane będą głównie działania związane z:

- Planowaniem procesu ewaluacji RPO Warmia i Mazury, poprzez sporządzenie *Planu Ewaluacji RPO Warmia i Mazury* – głównego dokumentu strategicznego w zakresie ewaluacji. Dodatkowo w terminie do dnia 31 grudnia każdego roku do KJO przesyłane



będą *Okresowe plany ewaluacji*, w których ujęte będą badania ewaluacyjne zaplanowane na kolejny rok.

- Monitorowaniem realizacji *Planu ewaluacji* i *Okresowych planów ewaluacji*, prowadzonym przez Jednostkę Ewaluacyjną i Grupę Sterującą Ewaluacją na podstawie *Informacji rocznej*, przekazywanej do KJO w terminie do 31 marca każdego roku. Celem monitoringu będzie lepsza koordynacja procesu ewaluacji na wszystkich poziomach wdrażania Narodowych Strategicznych Ram Odniesienia 2007-2013.
- Monitorowaniem procesu wdrażania rekomendacji sformułowanych w wyniku przeprowadzonych ewaluacji.
- Stosowaniem wytycznych w zakresie ewaluacji programów operacyjnych na lata 2007-2013, celem zapewnienia zgodności sposobu ewaluacji z prawem Unii Europejskiej oraz spełnienie wymagań określonych przez Komisję Europejską, a także zapewnienie jednolitości zasad ewaluacji programów operacyjnych.
- Współpracą z KJO w celu koordynacji działań ewaluacyjnych prowadzonych w poszczególnych programach operacyjnych. Współpraca realizowana będzie za pomocą dwóch głównych instrumentów, tj. udział w tematycznych Grupach Sterujących na poziomie NSRO powołanych w Ministerstwie Rozwoju Regionalnego oraz udział w roboczej sieci współpracy w zakresie ewaluacji, koncentrującej się na stałej wymianie informacji pomiędzy KJO i Jednostkami Ewaluacyjnymi na poziomie programów operacyjnych i uczestnictwie w organizowanych przez KJO spotkaniach roboczych.
- Współpracą z wszystkimi podmiotami zaangażowanymi w realizację RPO Warmia i Mazury w celu koordynacji i wsparcia całego procesu ewaluacji RPO Warmia i Mazury. Współpraca ta będzie odbywała się na przede wszystkim w ramach powołanej Grupy Sterującej Ewaluacją Regionalnego Programu Operacyjnego Warmia i Mazury.

### **3.2.2. Rozpowszechnianie wiedzy i informacji na temat ewaluacji**

Rozpowszechnianie wiedzy i informacji na temat ewaluacji RPO Warmia i Mazury będzie realizowane głównie poprzez:

- Organizację konferencji oraz spotkań z zainteresowanymi podmiotami, na których zaprezentowane oraz poddane dyskusji zostaną wyniki i rekomendacje najważniejszych badań ewaluacyjnych RPO Warmia i Mazury.



- Rozwój strony internetowej poświęconej ewaluacji, działającej w ramach strony Regionalnego Programu Operacyjnego Warmia i Mazury, na której będą umieszczane bieżące informacje na temat ewaluacji RPO Warmia i Mazury, publikacje dotyczące ewaluacji oraz baza raportów ewaluacyjnych. Instytucja Zarządzająca RPO Warmia i Mazury będzie również współpracowała z KJO w zakresie rozwoju strony internetowej poświęconej ewaluacji NSRO ([www.ewaluacja.gov.pl](http://www.ewaluacja.gov.pl)).
- Organizację szkoleń w zakresie ewaluacji dla Jednostki Ewaluacyjnej RPO Warmia i Mazury oraz członków Grupy Sterującej Ewaluacją RPO Warmia i Mazury, prowadzonych przez ekspertów w dziedzinie ewaluacji. Zakres organizowanych szkoleń będzie dostosowany do potrzeb Jednostki Ewaluacyjnej i członków Grupy Sterującej. Dodatkowo przedstawiciele IZ RPO Warmia i Mazury uczestniczyć będą w szkoleniach organizowanych przez KJO.

### 3.2.3. Współpraca z podmiotami zewnętrznymi

Instytucja Zarządzająca RPO Warmia i Mazury będzie stale współpracowała z Krajową Jednostką Oceny przede wszystkim poprzez uczestnictwo w tematycznych Grupach Sterujących oraz wymianę informacji w ramach roboczej sieci współpracy w zakresie ewaluacji. Współpraca z KJO będzie również następowała przy ewaluacji stopnia realizacji Programu (przeprowadzonej do dnia 30 czerwca 2011), ewaluacji ex-post oraz ewaluacji inicjowanych przez KJO.

W ramach współpracy z Komisją Europejską, Instytucja Zarządzająca będzie m.in. przekazywać na jej życzenie wyniki ewaluacji, współpracować z nią przy ewaluacjach inicjowanych przez KE oraz ewaluacji ex-post.

Instytucja Zarządzająca RPO Warmia i Mazury będzie również współpracowała z Instytucją Koordynującą RPO, Instytucją Pośredniczącą RPO Warmia i Mazury, Instytucją Pośredniczącą II stopnia RPO Warmia i Mazury, ekspertami zewnętrznymi, beneficjentami i innymi podmiotami mającymi wpływ na proces realizacji i ewaluacji RPO Warmia i Mazury.



#### 4. Organizacja systemu ewaluacji RPO Warmia i Mazury na lata 2007-2013

Za prowadzenie ewaluacji *RPO Warmia i Mazury* odpowiedzialna jest Instytucja Zarządzająca Regionalnym Programem Operacyjnym Warmia i Mazury na lata 2007-2013, a w jej ramach utworzona w tym celu Jednostka Ewaluacyjna RPO Warmia i Mazury umiejscowiona w Biurze Monitoringu i Analiz w Departamencie Polityki Regionalnej Urzędu Marszałkowskiego Województwa Warmińsko - Mazurskiego. Instytucja Zarządzająca/Jednostka Ewaluacyjna będzie dokonywać ewaluacji zgodnie z *Planem Ewaluacji RPO Warmia i Mazury na lata 2007-2013*. W celu uszczegółowienia zapisów Planu ewaluacji RPO Warmia i Mazury na lata 2007-2013 co roku sporządzany będzie *Okresowy plan ewaluacji* zawierający listę ewaluacji planowanych do przeprowadzenia w roku następnym na różnych poziomach wdrażania Regionalnego Programu Operacyjnego. Plan ten będzie przekazywany Krajowej Jednostce Oceny do 31 grudnia każdego roku (wg wzoru – Załącznik nr 1). Do końca marca każdego roku przekazywana będzie roczna informacja dotycząca działań w zakresie ewaluacji realizowanych w roku poprzednim w oparciu o *Okresowe plany ewaluacji*, tj. zrealizowanych badań ewaluacyjnych, wdrożonych rekomendacji, działań podjętych w zakresie budowy potencjału ewaluacyjnego, rozpowszechniania wiedzy i informacji na temat ewaluacji, współpracy ze środowiskami eksperckimi (wg wzoru – Załącznik nr 2).

Oprócz obszarów tematycznych, które zostaną objęte ewaluacją (zgodnie z Planem ewaluacji RPO Warmia i Mazury na lata 2007-2013) IZ/JE będzie dokonywać oceny programu w każdym przypadku, gdy uzna to za użyteczne z punktu widzenia lepszego zarządzania RPO Warmia i Mazury, w przypadku gdy monitorowanie ujawniło znaczące odchylenia od założonych pierwotnie celów (identyfikacja przyczyn odchyżeń oraz sformułowanie rekomendacji pozwalających rozwiązać zdiagnozowane w trakcie ewaluacji problemy) oraz w przypadku zainicjowania badania ewaluacyjnego przez Krajową Jednostkę Oceny czy Komisję Europejską.

W proces ewaluacji RPO Warmia i Mazury na poziomie Jednostki Ewaluacyjnej RPO Warmia i Mazury zaangażowani będą pracownicy Biura Monitoringu i Analiz – 6 osób (Załącznik nr 3. Planowane docelowe zatrudnienie w Jednostce Ewaluacyjnej RPO Warmia i Mazury).



#### 4.1. Instytucje zaangażowane w proces ewaluacji i zakres ich zadań

Do głównych podmiotów zaangażowanych w proces ewaluacji na poziomie RPO Warmia i Mazury w okresie 2007–2013 należą:

- Komisja Europejska (*przy ewaluacjach przez nią inicjowanych oraz ewaluacji ex post*),
- Krajowa Jednostka Oceny,
- Instytucja Koordynująca RPO,
- Instytucja Zarządzająca RPO Warmia i Mazury,
- Grupa Sterująca Ewaluacją RPO Warmia i Mazury,
- Komitet Monitorujący RPO Warmia i Mazury,
- Wnioskodawcy / beneficjenci.

W procesie ewaluacji uczestniczyć będzie także:

- Instytucja Pośrednicząca (IP), której funkcję będzie pełnił Wojewódzki Fundusz Ochrony Środowiska i Gospodarki Wodnej w Olsztynie w zakresie osi priorytetowej „Środowisko przyrodnicze”.
- Instytucja Pośrednicząca drugiego stopnia (IP II / IW) do wdrożenia części poddziałań w zakresie osi priorytetowej „Przedsiębiorczość”, której funkcję będzie pełniła Warmińsko-Mazurska Agencja Rozwoju Regionalnego S.A. w Olsztynie wybrana w przetargu zgodnie z przepisami ustawy z dnia 29 stycznia 2004 r. Prawo zamówień publicznych.

Do zadań Komisji Europejskiej w procesie ewaluacji należy:

- przeprowadzenie do 31 grudnia 2015 r. oceny ex-post RPO Warmia i Mazury na lata 2007-2013 (w ramach każdego celu i zbadania stopnia wykorzystania zasobów, skuteczności i efektywności programowania oraz wpływu społeczno-gospodarczego),
- inicjowanie badań ewaluacyjnych.

Do zadań Krajowej Jednostki Oceny w procesie ewaluacji należy:

- planowanie i koordynacja procesu ewaluacji za pomocą Planu ewaluacji NSRO (poprzez wskazanie obszaru i terminu ewaluacji strategicznych dotyczących kwestii horyzontalnych do przeprowadzenia przez Instytucje Zarządzające oraz Instytucje Koordynujące RPO),





- sporządzanie *Wytycznych w zakresie ewaluacji programów operacyjnych na lata 2007-2013*,
- przeprowadzenia we współpracy z Instytucją Zarządzającą RPO Warmia i Mazury do 30 czerwca 2011 roku ewaluacji stopnia realizacji programu operacyjnego, której wyniki posłużą do dokonania alokacji krajowej rezerwy wykonania,
- inicjowanie ewaluacji w zakresie RPO Warmia i Mazury na lata 2007-2013,
- akceptacja Planu ewaluacji RPO Warmia i Mazury na lata 2007-2013.

Do zadań Instytucji Koordynujących RPO w procesie ewaluacji należy:

- prowadzenie ewaluacji Programów Operacyjnych w ujęciu przekrojowym w obszarach dotyczących kwestii horyzontalnych,
- opracowanie we współpracy m.in. z IZ RPO Warmia i Mazury *Planu ewaluacji kwestii horyzontalnych w ramach 16 RPO* oraz koordynacja procesu realizacji celów *Planu*.

Zadania Instytucji Zarządzającej RPO Warmia i Mazury na lata 2007-2013 w zakresie organizacji procesu ewaluacji wykonywać będzie Jednostka Ewaluacyjna umiejscowiona w Biurze Monitoringu i Analiz w Departamencie Polityki Regionalnej Urzędu Marszałkowskiego Województwa Warmińsko-Mazurskiego. Do podstawowych zadań Jednostki Ewaluacyjnej RPO Warmia i Mazury w zakresie procesu ewaluacji należy:

- planowanie co roku w budżecie województwa środków na badania ewaluacyjne,
- zgłaszanie zapotrzebowania do Biura Budżetu i Pomocy Technicznej w Departamencie Zarządzania Programami Rozwoju Regionalnego na środki finansowe niezbędne do realizacji procesu ewaluacji,
- pozyskiwanie i gromadzenie odpowiednich danych z systemu monitoringu,
- opracowanie *Planu ewaluacji RPO Warmia i Mazury* oraz *Okresowych planów ewaluacji RPO Warmia i Mazury*,
- zapewnienie przeprowadzania ewaluacji strategicznych, w szczególności tych, które wskazane są w *Planie ewaluacji NSRO* jako obligatoryjne dla wszystkich programów operacyjnych,
- zapewnienie przeprowadzania ewaluacji operacyjnych związanych z monitorowaniem realizacji programu RPO Warmia i Mazury, w szczególności w przypadku,



gdy wyniki monitoringu wykazują znaczące odstępstwa od początkowo określonych celów,

- przekazywanie wyników ewaluacji właściwemu dla danego programu komitetowi monitorującemu oraz Krajowej Jednostce Oceny, a także Komisji Europejskiej na jej życzenie,
- upublicznianie wyników przeprowadzonych ewaluacji,
- współpraca z Krajową Jednostką Oceny w zakresie przeprowadzenia do dnia 30 czerwca 2011 roku ewaluacji stopnia realizacji programu operacyjnego, której wyniki posłużą do dokonania alokacji krajowej rezerwy wykonania.
- współpraca z Krajową Jednostką Oceny oraz Komisją Europejską przy ewaluacjach inicjowanych z ich inicjatywy,
- współpraca z Krajową Jednostką Oceny oraz Komisją Europejską przy ewaluacji ex post,
- przestrzeganie wytycznych Krajowej Jednostki Oceny oraz stosowanych w Unii Europejskiej ogólnie przyjętych standardów ewaluacji funduszy strukturalnych,
- monitorowanie procesu wdrażania rekomendacji sformułowanych w wyniku przeprowadzonych ewaluacji.

Ponadto z ramienia Instytucji Zarządzającej RPO Warmia i Mazury na lata 2007-2013 jednostkami zaangażowanymi w proces ewaluacji poprzez współpracę z Jednostką Ewaluacyjną RPO Warmia i Mazury będą:

1) Biuro Programowania w Departamencie Polityki Regionalnej tut. Urzędu Marszałkowskiego odpowiedzialne m.in. za programowanie rozwoju regionalnego, koordynację instrumentów strukturalnych wdrażanych w województwie oraz koordynowanie zagadnień pomocy publicznej w kontekście wspomagania podmiotów województwa środkami publicznymi. W zakresie procesu ewaluacji do zadań Biura Programowania należy:

- monitorowanie i przekazywanie informacji do celów ewaluacji z postępów w przygotowaniu i realizacji projektów kluczowych RPO Warmia i Mazury,
- stała współpraca z Jednostką Ewaluacyjną oraz bieżące przekazywanie Jednostce Ewaluacyjnej informacji z zakresu programowania rozwoju regionalnego, koordynacji instrumentów strukturalnych wdrażanych w województwie, koordynacji zagadnień



pomocy publicznej w kontekście wspomagania podmiotów województwa środkami publicznymi,

- uczestnictwo w pracach Grupy Sterującej Ewaluacją RPO WiM,
- współpraca z ewaluatorami zewnętrznymi (wykonawcami badania ewaluacyjnego).

2) Departament Zarządzania Programami Rozwoju Regionalnego tut. Urzędu Marszałkowskiego odpowiedzialny za zarządzanie, wdrażanie, monitoring i kontrolę RPO Warmia i Mazury. W zakresie procesu ewaluacji do zadań Departamentu Zarządzania Programami Rozwoju Regionalnego należy:

- stała współpraca z Jednostką Ewaluacyjną oraz bieżące przekazywanie danych z systemu monitoringu oraz innych informacji niezbędnych w procesie ewaluacji RPO Warmia i Mazury (*tj. np.: wartość zakontraktowanych środków, wartości wypłaconych środków, ilość i wartość zgłoszonych, realizowanych i zakończonych projektów w ramach poszczególnych poddziałań / działań osi Środowisko Przyrodnicze, sprawozdania z realizacji projektów kluczowych / działań priorytetu Środowisko Przyrodnicze, itp.*),
- zapewnienie finansowania działań związanych z ewaluacją z osi priorytetowej Pomoc Techniczna (RPO Warmia i Mazury na lata 2007-2013),
- uczestnictwo w pracach Grupy Sterującej Ewaluacją RPO WiM,
- współpraca z ewaluatorami zewnętrznymi (wykonawcami badania ewaluacyjnego).

3) Instytucja Pośrednicząca RPO Warmia i Mazury odpowiedzialna za realizację osi priorytetowej „Środowisko Przyrodnicze”, do której zadań w procesie ewaluacji należy:

- stała współpraca z Jednostką Ewaluacyjną RPO Warmia i Mazury oraz bieżące przekazywanie Jednostce Ewaluacyjnej wszelkich danych niezbędnych w procesie ewaluacji, (*tj. np.: wartość zakontraktowanych środków, wartości wypłaconych środków, ilość i wartość zgłoszonych, realizowanych i zakończonych projektów w ramach poszczególnych poddziałań / działań osi Środowisko Przyrodnicze, sprawozdania z realizacji projektów kluczowych / działań priorytetu Środowisko Przyrodnicze, itp.*),
- uczestnictwo w pracach Grupy Sterującej Ewaluacją RPO WiM,
- współpraca z ewaluatorami zewnętrznymi (wykonawcami badania ewaluacyjnego).



- 4) Instytucja Pośrednicząca II stopnia (Instytucja Wdrażająca) RPO Warmia i Mazury odpowiedzialna za realizację części poddziałań w ramach osi priorytetowej „Przedsiębiorczość”, do której zadań w procesie ewaluacji należy:
- stała współpraca z Jednostką Ewaluacyjną RPO Warmia i Mazury oraz bieżące przekazywanie Jednostce Ewaluacyjnej wszelkich danych niezbędnych w procesie ewaluacji, (tj. np.: wartość zakontraktowanych środków, wartości wypłaconych środków, ilość i wartość zgłoszonych, realizowanych i zakończonych projektów w ramach poszczególnych poddziałań / działań osi przedsiębiorczość, sprawozdania z realizacji projektów kluczowych / działań priorytetu przedsiębiorczość, itp.),
  - uczestnictwo w pracach Grupy Sterującej Ewaluacją RPO WiM,
  - współpraca z ewaluatorami zewnętrznymi (wykonawcami badania ewaluacyjnego).
- 5) Grupa Sterująca Ewaluacją RPO Warmia i Mazury, do której zadań w procesie ewaluacji należy:
- wsparcie Jednostki Ewaluacyjnej RPO Warmia i Mazury przy wyborze obszarów tematycznych i definiowaniu tematów badań ewaluacyjnych,
  - wsparcie Jednostki Ewaluacyjnej RPO Warmia i Mazury przy formułowaniu zakresu ewaluacji,
  - wsparcie Jednostki Ewaluacyjnej RPO Warmia i Mazury przy formułowaniu kryteriów wyboru wykonawcy badania ewaluacyjnego (zwanego dalej „Wykonawcą”) oraz kryteriów oceny oferty składanych przez oferentów,
  - monitorowanie postępu prac Wykonawcy w ramach zleconego badania ewaluacyjnego,
  - wsparcie Jednostki Ewaluacyjnej w zakresie oceny wstępnych wersji raportów końcowych lub raportów cząstkowych,
  - opiniowanie, monitorowanie oraz wsparcie procesu wdrażania rekomendacji sformułowanych w wyniku przeprowadzonych ewaluacji,
  - opiniowanie *Planów ewaluacji*,
  - pomoc w budowaniu potencjału ewaluacyjnego.
- 6) Komitet Monitorujący RPO Warmia i Mazury, do którego zadań w procesie ewaluacji należy:
- zapoznanie się z *Planem ewaluacji RPO Warmia i Mazury na lata 2007-2013*,
  - monitorowanie procesu ewaluacji RPO Warmia i Mazury na lata 2007-2013,

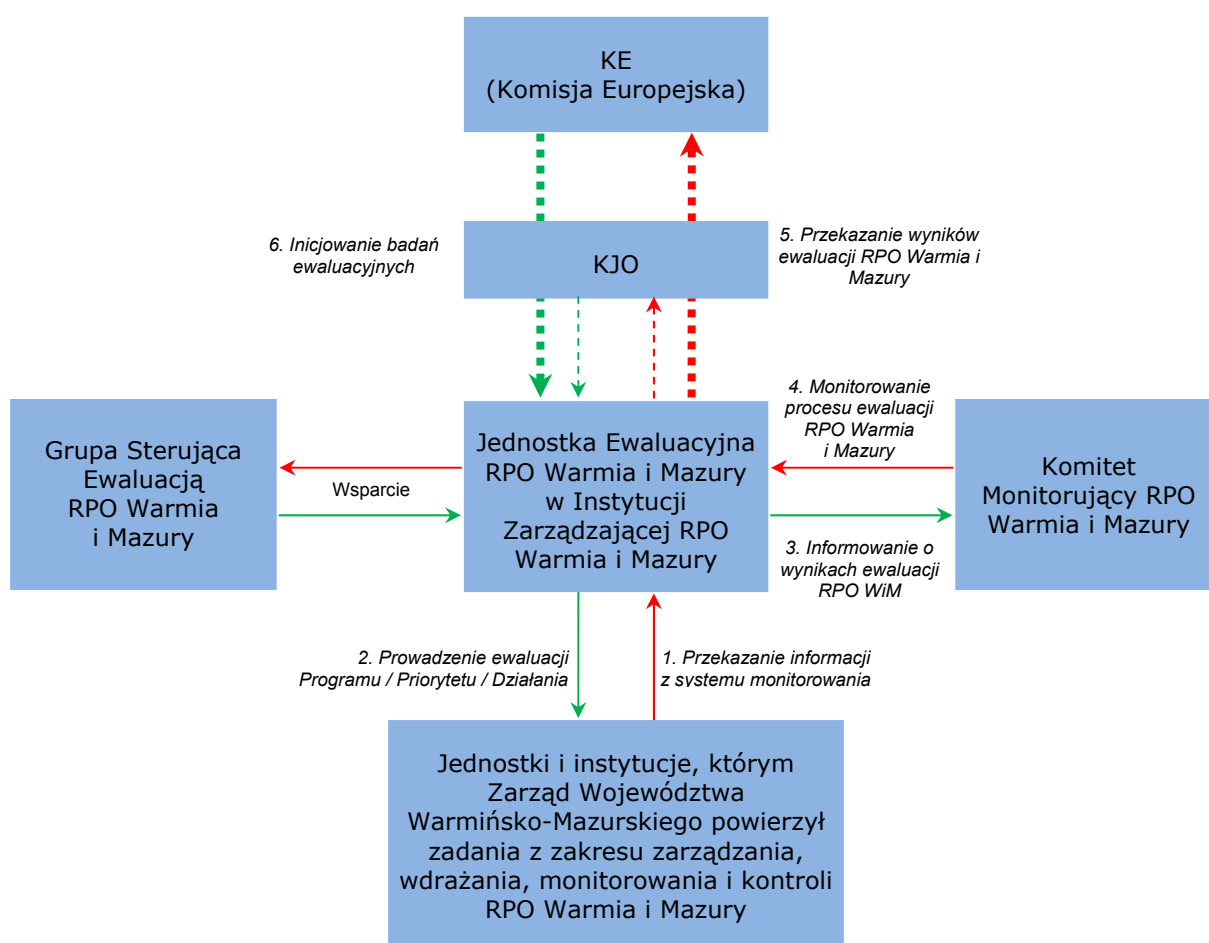


- rekomendowanie obszarów, które powinny zostać poddane ewaluacji w ramach RPO Warmia i Mazury na lata 2007-2013,
- zapoznanie się z wynikami ewaluacji.

7) Wnioskodawcy / beneficjenci do których zadań w procesie ewaluacji należy:

- ewaluacja projektu i udział w badaniach realizowanych przez IZ RPO WiM, IK RPO, KJO, KE.

Poniższy diagram przedstawia instytucje zaangażowane w proces ewaluacyjny RPO Warmia i Mazury.



#### 4.2. Grupa Sterująca Ewaluacją RPO Warmia i Mazury

W celu zapewnienia sprawnej realizacji procesu ewaluacyjnego niezbędne jest uzupełnienie Jednostki Ewaluacyjnej o osoby bezpośrednio zaangażowane w zarządzanie,

wdrażanie, monitoring i kontrolę RPO Warmia i Mazury oraz przedstawiciele merytorycznych jednostek organizacyjnych Urzędu Marszałkowskiego Województwa Warmińsko-Mazurskiego, jak i instytucji w województwie warmińsko-mazurskim (z zakresu przedsiębiorczości, turystyki, infrastruktury społecznej, rewitalizacji, transportu, informatyzacji) oraz ekspertów. W związku z tym Instytucja Zarządzająca RPO Warmia i Mazury powoła Grupę Sterującą Ewaluacją RPO Warmia i Mazury, w której skład wejdą instytucje i podmioty zainteresowane uczestnictwem w koordynacji procesu ewaluacyjnego.

Grupa Sterująca Ewaluacją *RPO Warmia i Mazury* w pełnym składzie będzie spotykać się w zależności od potrzeb, lecz nie rzadziej niż raz do roku. Dopuszcza się możliwość przekazywania informacji oraz podejmowania decyzji w trybie obiegowym (np.: pocztą elektroniczną, faksem itp.). Informacje o spotkaniach Grupy będą zamieszczane na stronie internetowej RPO Warmia i Mazury.

#### **4.3. Wybór wykonawcy ewaluacji w ramach *RPO Warmia i Mazury 2007–2013***

W przypadku ewaluacji zewnętrznych, wybór podmiotów przeprowadzających ewaluację (ewaluatorów zewnętrznych) odbywać się będzie w procedurze zgodnej z ustawą z dnia 29 stycznia 2004 r. Prawo Zamówień Publicznych (Dz. U. z 2010 r. Nr 113, poz. 759 z późn. zm.).

W zakresie formułowania zakresu ewaluacji zgodnie z ww. procedurą Jednostka Ewaluacyjna RPO Warmia i Mazury będzie ściśle współpracować z Grupą Sterującą Ewaluacją RPO Warmia i Mazury. Ze względu na ekspercki charakter zamówienia cena nie powinna być jedynym kryterium wyboru wykonawcy. Należy wziąć pod uwagę przede wszystkim zaproponowaną metodologię badania oraz kwalifikacje i doświadczenie zespołu ewaluacyjnego. Jednostka Ewaluacyjna RPO Warmia i Mazury przy współpracy Grupy Sterującej Ewaluacją RPO Warmia i Mazury sformułuje kryteria wyboru Wykonawcy badania ewaluacyjnego oraz kryteria oceny ofert składanych przez oferentów, natomiast opracowanie dokumentacji postępowań i prowadzenie postępowań o udzielenie zamówienia publicznego wraz z rozstrzygnięciem protestów i odwołań w postępowaniach o zamówienie publiczne przeprowadzi Departament Zamówień Publicznych i Udzielania Zezwoleń w Urzędzie Marszałkowskim Województwa Warmińsko-Mazurskiego.

Jednostka Ewaluacyjna RPO Warmia i Mazury może dodatkowo przeprowadzić ewaluacje we własnym zakresie (ewaluacje wewnętrzne) pod warunkiem zagwarantowania niezależności procesu ewaluacji i obiektywności wyników oraz zgodnie z art. 47 ust. 3



Rozporządzenia Rady nr 1083/2006 pod warunkiem pozostawania w funkcjonalnej niezależności od Instytucji Certyfikującej oraz Instytucji Audytowej.

Ewaluacje wewnętrzne powinny mieć charakter uzupełniający w stosunku do ewaluacji zewnętrznych, stanowiących główny instrument ewaluacji programów operacyjnych.





## 5. Harmonogram planowanych badań ewaluacyjnych - projekt

LP	Temat / obszar badania	2006	2007	2008	2009	2010	2011	2012	2013	2014	2015
1	Ocena wpływu RPO Warmia i Mazury na zatrudnienie i rozwój społeczno-ekonomiczny woj. warmińsko-mazurskiego										
2	Ocena wpływu RPO Warmia i Mazury na rozwój i modernizację połączeń sieciowych województwa										
3	Ewaluacja RPO Warmia i Mazury w kontekście konkurencyjności i innowacyjności gospodarki										
4	Ocena wpływu RPO Warmia i Mazury na rozwój regionalny i przestrzenny										
5	Ocena systemu zarządzania i wdrażania RPO w zakresie wczesnej identyfikacji barier										
6	Ewaluacja systemu wyboru projektów										
7	Przegląd stanu wdrażania RPO Warmia i Mazury (w połowie)										
8	Odsetek respondentów wyrażających pozytywne opinie nt. interwencji strukturalnych										
9	Ewaluacja ex-post RPO Warmia i Mazury										
10	Ewaluacje inicjowane ze strony KE i KJO										
11	Stopień osiągnięcia celów w ramach RPO Warmia i Mazury (ewaluacje Priorytetów/Działań)										
12	Ewaluacja ex-ante przyszłego okresu programowego										

Planowany termin badania ewaluacyjnego



Terminy i zakresy badań ewaluacyjnych będą identyfikowane na bieżąco w trakcie realizacji RPO WiM



Powyższy harmonogram określa wstępnie zidentyfikowane obszary mogące podlegać ewaluacji. Decyzje o zasadności i konieczności realizacji poszczególnych badań ewaluacyjnych w określonym terminie będą podejmowane co roku na etapie zatwierdzania *Okresowych planów ewaluacji RPO Warmia i Mazury*. Zaproponowane terminy dostosowywane będą również do Planu Oceny NSRO.

## 6. Budżet badań ewaluacyjnych

Wszystkie badania ewaluacyjne RPO Warmia i Mazury będą finansowane z osi priorytetowej „Pomocy Technicznej” w ramach RPO Warmia i Mazury na lata 2007-2013. Szacuje się, że wielkość budżetu w okresie 2007-2015 na działania związane z ewaluacją RPO WiM oraz innych badań i analiz niezbędnych do przygotowania dokumentów programowych na nową perspektywę finansową pod fundusze europejskie po 2013 roku, wyniesie ok. 2 mln euro. W ramach ogólnej puli zostały zabezpieczone środki na ewaluacje obowiązkowe na poziomie programu zgodne z zapisami Rozporządzenia Rady (WE) Nr 1083/2006.

Jednostka Ewaluacyjna RPO Warmia i Mazury co roku zabezpiecza środki na realizację zadań związanych z procesem ewaluacyjnym na dany rok budżetowy w Planie Wydatków Budżetu Województwa Warmińsko-Mazurskiego oraz Rocznym Planie Działań w ramach operacji finansowanych z Pomocy Technicznej RPO WiM.



## Załączniki

## Załącznik nr 1. Liczba planowanych ewaluacji w roku X

Lp.	Nazwa instytucji inicjującej ewaluację	Nazwa badania	Sposób realizacji (ewaluacja wewnętrzna / zewnętrzna)	Termin realizacji	Planowany koszt ewaluacji (w przypadku ewaluacji zewnętrznych)	Opis zakresu badania
1						
2						
3						
4						
5						
6						
7						
8						
9						
10						

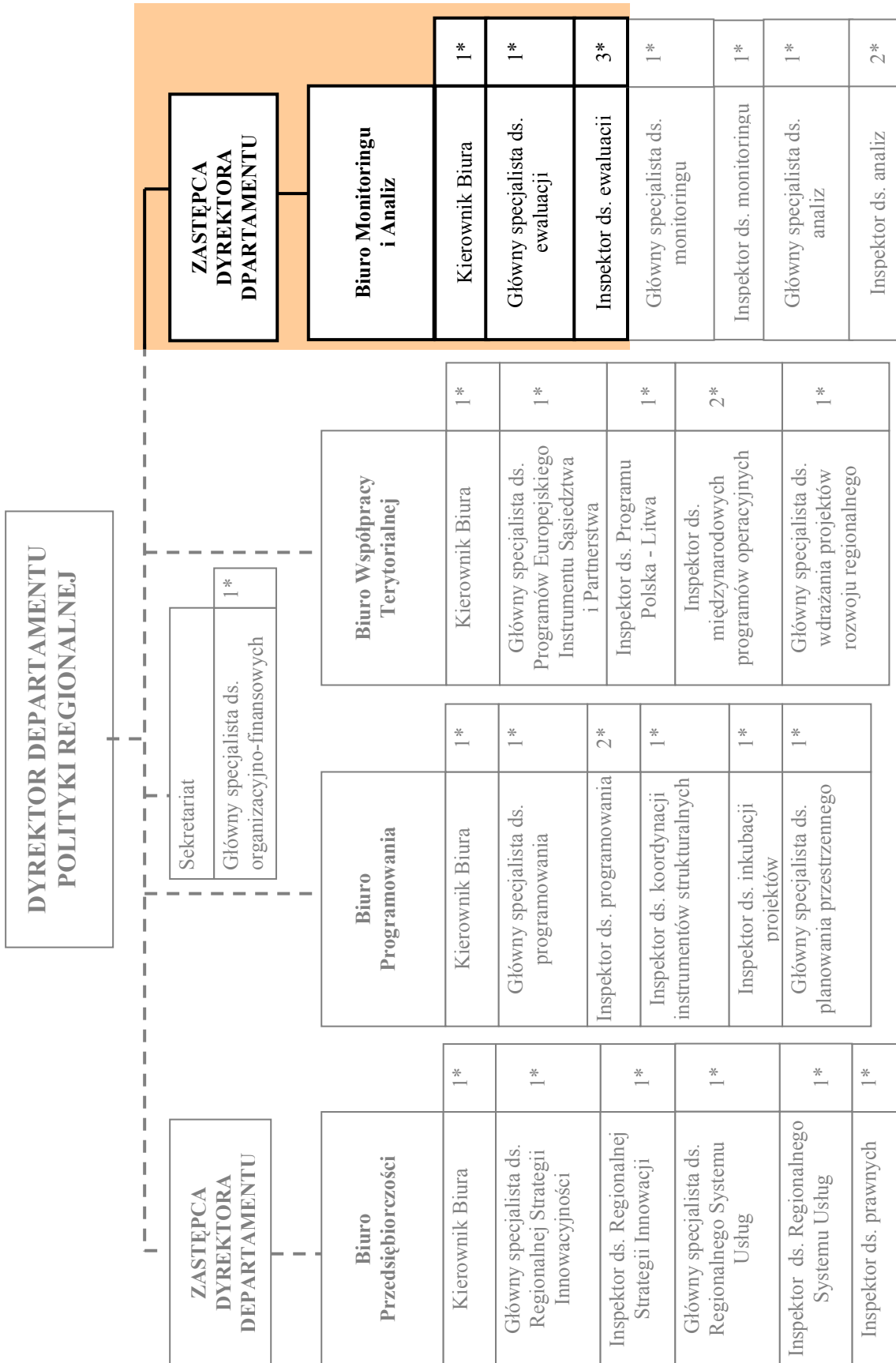


## Załącznik nr 2. Sprawozdanie – Informacja roczna w zakresie ewaluacji

Lp.	Nazwa instytucji inicjującej ewaluację	Nazwa badania	Koszt badania	Termin realizacji	Nazwa wykonawcy badania	Wdrożone rekomendacje / Ocena użyteczności rekomendacji	Uwagi
1							
2							
3							
4							
5							
6							
7							
8							
9							
10							



## Załącznik nr 3. Planowane docelowe zatrudnienie w Jednostce Ewaluacyjnej RPO Warmia i Mazury



Legenda:

\* cyfra oznacza ilość etatów

Jednostka Ewaluacyjna  
RPO Warmia i Mazury 2007-2013