

## **ZAŁĄCZNIKI – CZĘŚĆ V**

<b>ZAŁĄCZNIKI – CZĘŚĆ V</b> .....	1
<b>Załącznik nr 5.1.1. Wzór informacji miesięcznej z realizacji programu operacyjnego</b> .....	2
<b>Załącznik nr 5.1.2. Wzór sprawozdania okresowego z realizacji programu operacyjnego</b> .....	7
<b>Załącznik nr 5.1.3. Wzory tabel finansowych do sprawozdania okresowego</b> .....	15
<b>Załącznik nr 5.1.4. Wzór sprawozdania rocznego/końcowego z wdrażania programu operacyjnego</b> .....	24
<b>Załącznik nr 5.1.5. Wzory tabel służących do monitorowania zasady n+3/n+2</b> .....	30
<b>Załącznik nr 5.1.6. Wzór informacji dotyczącej udzielonej pomocy publicznej w ramach programu operacyjnego</b> .....	40
<b>Załącznik nr 5.1.7. Lista sprawdzająca IZ do sprawozdania okresowego z realizacji programu operacyjnego</b> .....	41
<b>Załącznik nr 5.1.8. Wzór Listy sprawdzającej IZ do sprawozdania rocznego/końcowego z realizacji programu operacyjnego</b> .....	48
<b>Załącznik nr 5.1.9. Wzór listy sprawdzającej IZ do weryfikacji wniosku o płatność w części dotyczącej sprawozdawczości</b> .....	53
<b>Załącznik nr 5.2.1. Regulamin prac KM</b> .....	60
<b>Załącznik nr 5.3.1. Plan ewaluacji RPO WiM na lata 2007-2013</b> .....	69
<b>Załącznik nr 5.3.2. Grupa Sterująca Ewaluacją RPO WiM – zadania i zasady funkcjonowania</b> .....	95

Załączniki do Instrukcji Wykonawczej Instytucji Zarządzającej  
RPO Warmia i Mazury 2007-2013

**Załącznik nr 5.1.1. Wzór informacji miesięcznej z realizacji programu operacyjnego**  
Informacja miesięczna

<b>Nazwa programu</b>			
<b>Okres sprawozdawczy</b>	od..... do .....	<b>Data i miejsce sporządzenia</b>	DD/MM/RRRR, .....
<b>Instytucja sporządzająca</b>		<b>Tel. kontaktowy do sporządzającego</b>	(0-.....) ..... - ..... - .....
<b>Imię i nazwisko osoby upoważnionej do zatwierdzenia informacji miesięcznej</b>		<b>Podpis osoby upoważnionej do zatwierdzenia informacji miesięcznej</b>	

Tabela 1. Porozumienia i umowy

<b>Nazwa porozumienia/umowy</b>	<b>Instytucje zawierające porozumienie/umowę</b>	<b>Data zawarcia (1) lub planowanego zawarcia (2) porozumienia/umowy</b>	<b>Stan zaawansowania prac nad porozumieniem/umową</b>	<b>Aneksy do porozumienia/umowy</b>
<b>1.</b>	<b>2.</b>	<b>3.</b>	<b>4.</b>	<b>5.</b>

Tabela 2. Instrukcje

<b>Instrukcje wewnętrzne (Instrukcja oraz ostatnia jej aktualizacja)</b>	<b>Tytuł instrukcji</b>	<b>Opiekun<sup>1)</sup> (departament)</b>	<b>Data: (1) zatwierdzenia (2) ostatniej zatwierdzonej modyfikacji ew. (3) planowana data podpisania</b>	<b>W przypadku nieukończenia prac, podać stan zaawansowania</b>
<b>1.</b>	<b>2.</b>	<b>3.</b>	<b>4.</b>	<b>5.</b>
Dla instytucji zarządzającej:				
Dla instytucji pośredniczącej:				

<sup>1)</sup> Punkt nie dotyczy RPO oraz komponentu regionalnego PO KL.

Załączniki do Instrukcji Wykonawczej Instytucji Zarządzającej  
RPO Warmia i Mazury 2007-2013

Dla instytucji pośredniczącej II stopnia/wdrażającej:				

Tabela 3. Schematy pomocy publicznej<sup>2)</sup>

Nazwa i nr działania/grupy operacji	Nazwa schematu pomocowego	Data notyfikacji schematu pomocowego (1) lub planowanej notyfikacji schematu (2)	Stan zaawansowania prac nad schematem pomocowym
1.	2.	3.	4.

Tabela 4. Nabory projektów

Priorytet / działanie / grupa operacji / poddziałanie	Data rozpoczęcia naboru	Miejsce ogłoszenia naboru	Termin ukończenia naboru	Planowana data (kolejnego) naboru
Nazwa	2.	3.	4.	5.
1.				
Oś priorytetowa				
Działanie /grupa operacji/ poddziałanie				
...				

<sup>2)</sup> Punkt nie dotyczy RPO, odpowiednią informację odnośnie RPO przygotowuje instytucja koordynująca regionalne programy operacyjne.

Załączniki do Instrukcji Wykonawczej Instytucji Zarządzającej  
RPO Warmia i Mazury 2007-2013

Oś priorytetowa				
...				

Załączniki do Instrukcji Wykonawczej Instytucji Zarządzającej  
RPO Warmia i Mazury 2007-2013

Tabela 5a. Złożone wnioski o dofinansowanie, wnioski o dofinansowanie zatwierdzone do realizacji, zawarte umowy/wydane decyzje o dofinansowanie, wydatki wykazane przez beneficjentów w złożonych przez nich wnioskach o płatność, płatności dokonane na rzecz beneficjentów przez instytucje odpowiedzialne za wypłacanie środków beneficjentom oraz wydatki wykazane w poświadczeniach i deklaracjach wydatków skierowanych do instytucji certyfikującej według osi priorytetowych i działań/grup operacji/poddziałów (w PLN)<sup>3)</sup>.

Priorytet / działanie /grupa operacji / poddziałanie	Złożone wnioski o dofinansowanie (po ocenie formalnej)				Wnioski o dofinansowanie zatwierdzone do realizacji				Zawarte umowy/ wydane decyzje o dofinansowanie	
	Liczba		Wartość		Liczba		Wartość		Liczba	
	w danym miesiącu	od uruchomienia programu	odpowiadająca środkom UE	% realizacji zobowiązań UE na lata 2007-2013	w danym miesiącu	od uruchomienia programu	odpowiadająca środkom UE	% realizacji zobowiązań UE na lata 2007-2013	w danym miesiącu	od uruchomienia programu
0	1	2	3	4	5	6	7	8	9	10
Oś priorytetowa 1										
Działanie / grupa operacji / poddziałanie <sup>4)</sup>										
...										
Oś priorytetowa 2										
...										
Ogółem										

<sup>3)</sup> Wartości wykazane w kolumnach 4 i 8 wliczono wykorzystując kurs .....

<sup>4)</sup> W przypadku programów, w których nie występują działania.

Załączniki do Instrukcji Wykonawczej Instytucji Zarządzającej  
RPO Warmia i Mazury 2007-2013

Tabela 5b. Złożone wnioski o dofinansowanie, wnioski o dofinansowanie zatwierdzone do realizacji, zawarte umowy/wydane decyzje o dofinansowanie, wydatki wykazane przez beneficjentów w złożonych przez nich wnioskach o płatność, płatności dokonane na rzecz beneficjentów przez instytucje odpowiedzialne za wypłacanie środków beneficjentom oraz wydatki wykazane w poświadczeniach i deklaracjach wydatków skierowanych do instytucji certyfikującej według osi priorytetowych i działań/grup operacji/poddziałów (w PLN)<sup>5)</sup>

Zawarte umowy/ wydane decyzje o dofinansowanie			Wydatki wykazane przez beneficjentów				Płatności zrealizowane na rzecz beneficjentów w części odpowiadającej środkom UE			Wydatki kwalifikowalne poniesione przez beneficjentów i wykazane w poświadczeniach i deklaracjach wydatków skierowanych do IC (w części odpowiadającej środkom UE)			
Wartość			ogółem	wydatki kwalifikowalne <sup>6)</sup>	wydatki kwalifikowalne, w części odpowiadającej środkom UE	% realizacji zobowiązań UE na lata 2007-13 <sup>7)</sup>	w danym miesiącu	od uruchomienia programu	% realizacji zobowiązań UE na lata 2007-13 <sup>8)</sup>	w danym miesiącu	od uruchomienia programu	% realizacji zobowiązań UE na lata 2007-13 <sup>9)</sup>	
ogółem	odpowiadająca środkom UE	% realizacji zobowiązań UE na lata 2007-2013 <sup>10)</sup>											
11	12	13	14	15	16	17	18	19	20	21	22	23	24
													Oś priorytetowa 1
													...
													Oś priorytetowa 2
													...
													Ogółem

<sup>5)</sup> Wartości wykazane w kolumnach 13, 17, 20, i 23 wyliczono wykorzystując kurs ...

<sup>6)</sup> Dotyczy wydatków uznanych za kwalifikowalne przez instytucje dokonujące weryfikacji wniosków beneficjentów o płatność.

<sup>7)</sup> Liczone w relacji do kolumny 16.

<sup>8)</sup> Liczone w relacji do kolumny 19.

<sup>9)</sup> Liczone w relacji do kolumny 22.

<sup>10)</sup> Liczone w relacji do kolumny 112.

## Załącznik nr 5.1.2. Wzór sprawozdania okresowego z realizacji programu operacyjnego

### Sprawozdanie okresowe z realizacji programu operacyjnego

*Sprawozdanie okresowe (półroczne) jest elementem systemu sprawozdawczości na poziomie krajowym. Na potrzeby monitorowania na poziomie krajowym jego zakres został rozszerzony względem sprawozdania rocznego, sporządzanego zgodnie ze wzorem określonym przez Komisję Europejską w rozporządzeniu nr 1828/2006 (m.in. o punkty zawierające informacje nt. stanu realizacji prognozy finansowej, planowanego postępu finansowego, narosłych odsetek, wykorzystania kwot odzyskanych, wielkości wypłaconych i rozliczonych zaliczek, działań kontrolnych).*

#### I. Informacje wstępne

PROGRAM OPERACYJNY	Cel:
	Kwalifikowany obszar:
	Okres programowania:
	Numer programu (CCI):
	Nazwa programu:
SPRAWOZDANIE OKRESOWE Z WDRAŻANIA PROGRAMU	Numer sprawozdania <sup>11)</sup> :
	Okres sprawozdawczy: ... .. 20... r. – ... .. 20... r.)

#### II Przegląd realizacji programu operacyjnego w okresie objętym sprawozdaniem

##### 1. Realizacja i analiza postępów

*Informacje dotyczące powyższego punktu przedstawione są dodatkowo w tabelach zamieszczonych w załączniku II b. Dane powinny być prezentowane w złotych.*

##### 1.1 Informacja na temat postępów fizycznych programu operacyjnego

*Informacja powinna być podana w odniesieniu do wskaźników produktu zawartych w programie operacyjnym oraz szczegółowym opisie priorytetów. Informacje o postępie w realizacji wskaźników rzeczowych powinny zostać podane dla okresu sprawozdawczego oraz w ujęciu kumulatywnym.*

*W kolumnie „Wskaźnik 1” należy podać odpowiednią nazwę wskaźnika. W wierszu „Realizacja” należy wskazać wartość wskaźnika osiągniętą w okresie sprawozdawczym, czyli w danym półroczu. W kolumnie „Ogółem” należy podać wartość wskaźnika osiągniętą narastająco od początku realizacji programu. W wierszu „Cel” należy wpisać wartość docelową wskaźnika z dokumentu programowego w ujęciu rocznym lub dla całego okresu programowania. W wierszu „Sytuacja wyjściowa” należy wpisać wartość bazową wskaźnika zawartą w dokumentach programowych.*

*W przypadkach, w których jest to możliwe, wskaźniki powinny być podane z podziałem wg płci. Jeśli dane dotyczące wskaźników nie są dostępne, należy zaznaczyć kiedy będą możliwe do zaprezentowania (w polu „Komentarz”).*

<sup>11)</sup> Półrocze/rok/program/dla RPO oznaczenie województwa wg statystyki GUS od 02 (woj. dolnośląskie) do 32 (woj. zachodniopomorskie). Przykład: I/2007/RPO/02 – oznacza sprawozdanie za pierwsze półrocze 2007 roku z realizacji RPO woj. dolnośląskiego, albo: II/2007/POKL - sprawozdanie za drugie półrocze 2007 roku z realizacji POKL.

**Załączniki do Instrukcji Wykonawczej Instytucji Zarządzającej  
RPO Warmia i Mazury 2007-2013**

Tabela 1. Postęp fizyczny programu operacyjnego<sup>12)</sup>

Wskaźniki	Rok	2007		2008		2009		2010		2011		2012		2013		2014		2015		Ogółem od początku realizacji programu
		I	II	I	II	I	II	I	II	I	II	I	II	I	II	I	II			
	półroczne																			
Wskaźnik 1:	Realizacja																			
	Cel <sup>13)</sup>																			
	Sytuacja wyjściowa <sup>14)</sup>																			
(...)	(...)	(...)	(...)	(...)	(...)	(...)	(...)	(...)	(...)	(...)	(...)	(...)	(...)	(...)	(...)	(...)	(...)	(...)	(...)	(...)
Wskaźnik n:	Realizacja	I	II	I	II	I	II	I	II	I	II	I	II	I	II	I	II	I	II	
	Cel																			
	Sytuacja wyjściowa																			
Komentarz																				

**1.2 Informacje finansowe**

*Dane o postępie finansowym za dany okres sprawozdawczy oraz narastająco powinny zostać zaprezentowane w poniższej tabeli, można je dodatkowo przedstawić w formie graficznej.  
Sprawozdanie powinno zawierać informacje o wydatkach poniesionych przez beneficjentów, uwzględnionych we wnioskach o płatność a następnie w poświadczeniach i deklaracjach wydatków i odpowiadający im wkład publiczny, płatności wypłacone przez instytucję wypłacającą środki beneficjentom oraz płatności otrzymane z KE.  
Informacja nt. poniesionych wydatków uwzględnia poziom cross-financing w poszczególnych priorytetach.  
Dane w tabeli prezentowane są w złotych, za wyjątkiem kwot dotyczących płatności przekazywanych przez KE prezentowanych w euro.*

Tabela 2. Osie priorytetowe w podziale na źródło finansowania – w okresie sprawozdawczym oraz narastająco<sup>15)</sup>

	Wydatki poniesione przez beneficjentów wykazane w poświadczeniach i deklaracjach wydatków oraz we wnioskach o płatność złożonych do IZ <sup>16)</sup>	Odpowiadający wkład publiczny ogółem	Wkład prywatny <sup>17)</sup>	Płatności zrealizowane na rzecz beneficjentów (w części odpowiadającej wkładowi wspólnotowemu) <sup>18)</sup>	Płatności otrzymane z KE <sup>20)</sup>			Wydatki poniesione przez beneficjentów wykazane w poświadczeniach i deklaracjach wydatków oraz we wnioskach o płatność złożonych do IZ	Odpowiadający wkład publiczny ogółem	Wkład prywatny <sup>21)</sup>	Płatności zrealizowane na rzecz beneficjentów (w części odpowiadającej wkładowi wspólnotowemu) <sup>22)</sup>	Płatności otrzymane z KE <sup>7)</sup>			
					Ogółem	Płatności zaliczkowe	Płatności okresowe					Ogółem	Płatności zaliczkowe	Płatności okresowe	
	Okres sprawozdawczy.....(wskazać okres)						Dane narastająco od uruchomienia programu								
<b>Oś priorytetowa 1 (nazwa funduszu)</b>															
W tym wydatki odpowiadające															

<sup>12)</sup> Jeśli ilość danych uniemożliwia wypełnienie tabeli w sprawozdaniu, należy załączyć dodatkową tabelę w formacie xls.

<sup>13)</sup> Cel (wartość docelowa) może być podany w ujęciu rocznym lub dla całego okresu programowania – w zależności od tego, jak został określony w dokumentach programowych.

<sup>14)</sup> Wartość bazowa

<sup>15)</sup> Ze względu na wątpliwości odnośnie charakteru pożądaných przez KE informacji, zakres przedmiotowy powyższej tabeli może ulec zmianie po wydaniu przez KE szczegółowych wytycznych odnośnie sprawozdań rocznych.

<sup>16)</sup> W kolumnie należy przedstawić informacje obejmujące zarówno wydatki wykazane w poświadczeniach i deklaracjach wydatków, jak i wydatki wykazane we wnioskach o płatność złożonych do IZ - w przypadku, gdyby wspomniane wydatki nie były już uwzględnione w ww. poświadczeniach.

<sup>17)</sup> Stosowane wyłącznie w odniesieniu do programów operacyjnych wyrażonych w kosztach całkowitych.

<sup>18)</sup> Bardziej szczegółowe dane odnośnie płatności zrealizowanych na rzecz beneficjentów przedstawione są w załączniku II b (tabela 3a i 3b).





**Załączniki do Instrukcji Wykonawczej Instytucji Zarządzającej  
RPO Warmia i Mazury 2007-2013**

Oś priorytetowa	Wartość zaliczek przekazanych na rzecz beneficjentów		Wartość środków przekazanych beneficjentom w formie zaliczki, a następnie przedstawionych do rozliczenia i uznanych za kwalifikowalne przez właściwe instytucje	
	W okresie sprawozdawczym	Od początku uruchomienia programu	W okresie sprawozdawczym	Od początku uruchomienia programu
Oś priorytetowa 1				
(...)				
Oś priorytetowa N				
<b>OGÓŁEM</b>				

**1.7 Informacja nt. kumulatywnego podziału wkładu wspólnotowego wg kategorii**

*Dane (przedstawione w tabeli 7 załącznika IIb) powinny zostać zaprezentowane narastająco od początku uruchomienia programu, dla każdej możliwej w danym programie kombinacji kodów, zgodnych z aneksem II A rozporządzenia nr 1828/2006.*

**1.8 Analiza jakościowa**

*Prezentowanie informacji należy rozpocząć od ogólnego opisu postępu realizacji programu dokonując porównania stopnia realizacji poszczególnych osi priorytetowych, ze wskazaniem tych o najwyższym stopniu realizacji i tych, których realizacja przebiega wolniej, podając również informacje nt. postępu prac legislacyjnych, uwzględniając postęp w pracach nad wytycznymi dla programu operacyjnego, zmiany procedur itp.*

*Należy podać informację nt. przebiegu realizacji programu w ujęciu regionalnym, jeśli ma to zastosowanie – uszczegółowieniem tej informacji są dane przedstawione w załączniku II b w tabelach 1b i 3b (tabela 3b nie jest wypełniana w przypadku RPO).*

*Następnie należy opisać postęp w realizacji każdego z priorytetów. Opis ten powinien zawierać: ocenę postępu realizacji priorytetu w powiązaniu z danymi z tabel: wskaźnikowej i finansowych; wskazanie ewentualnych zagrożeń dla realizacji i podjętych oraz przewidywanych działań zaradczych. Należy opisać również przebieg procesu wnioskowania o wsparcie i kontraktacji, wskazując m. in. działania/grupy operacji, w których występuje niewielkie zainteresowanie beneficjentów lub zagrożenie brakiem wystarczającej liczby projektów pod względem jakościowym i finansowym.*

*Dodatkowo należy opisać planowany przebieg realizacji programu i poszczególnych osi priorytetowych w przyszłym okresie sprawozdawczym odnosząc się do ww. kwestii.*

–

**– 2.Opis istotnych problemów we wdrażaniu wraz z podjętymi środkami zaradczymi**

*Część ta zawiera przedstawienie najważniejszych problemów, które pojawiły się podczas wdrażania programu, wraz z opisem podjętych środków zaradczych. W przypadku gdy stan nie uległ znaczącej zmianie od poprzedniego sprawozdania punkt można pominąć.*

*W części tej należy:*

- 1) ogólnie opisać ewentualne problemy, sytuacje zakłócające bądź opóźniające realizację programu wraz z podjętymi środkami zaradczymi przez instytucję zarządzającą, państwo członkowskie, komitet monitorujący;*
- 2) wskazać i ogólnie opisać pozostałe działania podjęte przez komitet monitorujący lub instytucję zarządzającą, dotyczące ulepszenia programu, takie jak odpowiednie decyzje podjęte przez komitet monitorujący, inicjatywy instytucji zarządzającej, wyniki prac działających grup roboczych;*
- 3) ogólnie opisać zmiany wprowadzone do uszczegółowień programów z inicjatywy komitetu monitorującego lub instytucji zarządzającej, mające na celu zapewnienie jakości i efektywności wdrażania programów.*

**3. Informacje o przeprowadzonych kontrolach w trakcie realizacji programu w okresie sprawozdawczym**

**3.1 Informacja o działaniach podjętych w ramach kontroli realizacji programu**

*Należy przedstawić informację o działaniach podjętych przez instytucję zarządzającą lub upoważnioną przez nią jednostkę w ramach kontroli realizacji programu. Według rodzaju przeprowadzonych kontroli, np. kontrole systemowe, kontrole zamówień publicznych itd., należy podać informacje dotyczące:*

*przebiegu kontroli:*

- 1) skontrolowane instytucje;*
- 2) zgodność z przyjętym planem kontroli, (jeśli wystąpiły odstępstwa to należy wyjaśnić przyczyny tego stanu rzeczy);*
- 3) zbadane obszary systemu zarządzania i kontroli;*
- 4) liczbę osób przeprowadzających poszczególne kontrole;*

**Załączniki do Instrukcji Wykonawczej Instytucji Zarządzającej  
RPO Warmia i Mazury 2007-2013**

<p>5) termin poszczególnych kontroli.</p> <p><u>jej rezultatów:</u></p> <p>1) wskazanie dziedzin, w których wystąpiły nieprawidłowości wraz z ich rodzajami, np.: zamówienia publiczne – ogłaszanie przetargów, nabór wniosków – przyjmowanie wniosków po terminie określonym w ogłoszeniu o naborze, kontrole projektów - brak kontroli w miejscu realizacji projektów itd.);</p> <p>2) kategorie (pod względem istotności/ważności) i liczba sformułowanych zaleceń;</p> <p><u>oraz planowanych lub realizowanych działań pokontrolnych:</u></p> <p>1) liczba działań pokontrolnych;</p> <p>2) forma działań pokontrolnych np. kontrola dokumentacji/informacje od kontrolowanego lub innych podmiotów/wizyty na miejscu;</p> <p>3) stopień realizacji zaleceń pokontrolnych – m.in. liczba rekomendacji wdrożonych do ogólnej liczby rekomendacji, terminowość wdrażania rekomendacji.</p>
---

### **3.2 Informacja o działaniach podjętych w ramach kontroli realizacji projektów (wg osi priorytetowych)**

<p>Należy przedstawić ogólną informację (wg osi priorytetowych) o działaniach podjętych przez instytucję zarządzającą lub upoważnioną przez nią jednostkę w ramach kontroli realizacji projektów w podziale na rodzaje kontroli:</p> <p><u>kontrole dokumentacji:</u></p> <p>1) rodzaje kontrolowanej dokumentacji np.: wnioski o płatność, itp.;</p> <p>2) stopień kontroli (100% czy dobór próby wraz z ewentualnym jej uzasadnieniem);</p> <p><u>kontrole w miejscu realizacji projektu (w podziale na typy - ad hoc, planowe):</u></p> <p>1) przebieg kontroli w tym: przyczyny kontroli (przy ad hoc), liczba projektów skontrolowanych, czy ilość kontroli odpowiada założonej w planie kontroli - jeśli nie to wyjaśnienie przyczyn tego stanu rzeczy, wskazanie obszarów realizacji projektów, które podlegały weryfikacji);</p> <p>2) wyniki kontroli w tym: rodzaje/kategorie nieprawidłowości, wskazanie dziedzin w których wystąpiły np.: promocja i informacja – brak oznaczeń o współfinansowaniu na certyfikatach, nabór wniosków – przyjmowanie wniosków po terminie określonym w ogłoszeniu o naborze, itd.);</p> <p>3) działania pokontrolne w tym: forma, częstotliwość działań pokontrolnych i terminowość wdrażania zaleceń pokontrolnych.</p> <p><b>Należy również podać informacje na temat ujawnionych przypadków zasadniczych modyfikacji projektów zgodnie z art. 57 rozporządzenia nr 1083/2006.</b></p>
---

### **3.3 Informacja o działaniach kontrolnych podjętych przez inne instytucje (np. NIK) oraz o przeprowadzonych audytach**

<p>Należy podać informacje na temat kontroli prowadzonych w instytucjach odpowiedzialnych za wdrażanie programu operacyjnego przez inne podmioty (NIK, RIO, UZP, Dyrekcje Generalne KE, IA itd.) w tym:</p> <p>1) nazwę podmiotu przeprowadzającej kontrolę;</p> <p>2) termin i zakres kontroli;</p> <p>3) najważniejsze zalecenia;</p> <p>4) stopień wdrożenia zaleceń.</p>
--

### **3.4 Raporty o nieprawidłowościach**

<p>Należy podać kwotę wykrytych nieprawidłowości wraz z krótkim opisem, czego dotyczyły, a także podać informację o raportach dotyczących nieprawidłowości przekazanych do MF.<sup>26)</sup></p>
--

### **3.5. Informacja nt. kwot odzyskanych oraz kwot pozostałych do odzyskania**

<p>W części tej należy podać:</p> <p>1) wartość kwot odzyskanych w wyniku wykrycia nieprawidłowości w danym okresie sprawozdawczym oraz wskazać, na jakie cele zostały one przeznaczone;</p>
--

<sup>26)</sup> Uszczegółowienie informacji wskazanych w punkcie 3.2.

Załączniki do Instrukcji Wykonawczej Instytucji Zarządzającej  
RPO Warmia i Mazury 2007-2013

2) wartość kwot pozostałych do odzyskania w związku z wykrytymi nieprawidłowościami.

#### 4. Oświadczenie instytucji zarządzającej o przestrzeganiu prawa wspólnotowego podczas realizacji programu

<p>Oświadczam, iż informacje zawarte w sprawozdaniu są prawdziwe oraz, że zgodnie z moją wiedzą, program realizowany jest w zgodzie z przepisami prawa wspólnotowego, w tym w następujących obszarach:</p> <p>1) polityka konkurencji; 2) polityka zamówień publicznych; 3) polityka ochrony środowiska; 4) polityka równych szans;</p>	Data i miejsce:
	Imię i nazwisko osoby upoważnionej do zatwierdzenia sprawozdania i wydania oświadczenia w ramach instytucji zarządzającej:

#### 4.1 Zgodność realizowanego programu z prawodawstwem w zakresie zamówień publicznych

*Na poziomie osi priorytetowych należy wskazać, czy (a jeśli tak, to jakiego rodzaju) występują problemy o charakterze systemowym, związane ze stosowaniem prawa zamówień publicznych oraz wskazać, jakich kwot dotyczą ewentualne nieprawidłowości wykryte w tym zakresie.*

*Należy także opisać ewentualne środki zaradcze zastosowane przez instytucję zarządzającą w celu rozwiązania zidentyfikowanych problemów i zagrożeń.*

#### 4.2. Zgodność programu z zasadami pomocy publicznej

Tabela 4: Wielkość przekazanej pomocy publicznej w ramach programu

Działanie/grupa operacji	Wartość pomocy publicznej przekazanej beneficjentom od początku uruchomienia programu (w zł)				
	Ze środków przypadających na wkład wspólnotowy	Ze środków przypadających na krajowy wkład publiczny	Procentowy udział typu przedsiębiorstw w całości udzielonej pomocy publicznej		
			Typ przedsiębiorstwa <sup>27)</sup>		
			małe	średnie	duże
1	2	3	4	5	6

*Należy opisać czy zasady przyznawania pomocy publicznej są zgodne z zatwierdzonymi dla danego programu schematami pomocowymi.*

*Jako pomoc publiczną przekazaną beneficjentom od początku uruchomienia programu należy rozumieć wartość środków wspólnotowych oraz krajowych przekazanych na rzecz beneficjentów (moment jej wypłacenia) w ramach poszczególnych procedur udzielania pomocy publicznej (na podstawie decyzji, wyłączeń blokowych oraz pomocy de minimis). W tabeli w kolumnie 1 należy podać nazwę działania/grupy operacji, w ramach której udzielona została pomoc publiczna. W kolumnie 2 należy wpisać kwotę pomocy publicznej która została udzielona ze środków wspólnotowych (narastająco, od początku uruchomienia programu), a w kolumnie 3 - kwotę pomocy z krajowych środków publicznych, narastająco, od początku uruchomienia programu.*

<sup>27)</sup> Jak w PO IG.

## 5. Informacja o realizacji dużych projektów<sup>28)</sup>

*W przypadku, gdy w programie występują duże projekty, należy opisać ich postęp finansowy i rzeczowy. Należy również, jeżeli ma to zastosowanie, zamieścić zmiany w wykazie dużych projektów.*

## 6. Informacja nt. wykorzystania pomocy technicznej

*Należy dokonać krótkiej charakterystyki projektów, które zostały sfinansowane z pomocy technicznej w ramach programu, podając ich przedmiot oraz wartość. Jeśli realizacja działań z zakresu pomocy technicznej odbywa się w ramach rocznych planów działań, należy odnieść się do w/w planów. Zaleca się dokonanie rozróżnienia między działaniami podejmowanymi w związku z realizacją, monitorowaniem i kontrolą, oraz innymi działaniami (ocena, promocja, badania i konferencje), w odniesieniu do których nie został określony pułap wydatków. Należy także zaznaczyć, czy środki przeznaczone na pomoc techniczną w programie są wystarczające, wskazać, o ile istnieją, problemy z ich wykorzystaniem wraz z opisem podjętych środków zaradczych.*

Tabela 5. Liczba i wartość wszystkich projektów / planów działań w ramach programu dofinansowanych ze środków pomocy technicznej według głównych typów (projekty objęte decyzjami/ umowami o dofinansowanie)

Lp.	Typ projektu	Liczba projektów objętych decyzjami/ umowami od początku realizacji programu	Wartość projektów objętych decyzjami/ umowami (w części dofinansowania ze środków UE) od początku realizacji programu	% środków dostępnych na to zadanie w osi priorytetowej
1.	Szkolenia			
2.	Zatrudnienie			
3.	Sprzęt komputerowy			
4.	Wyposażenie/ remont/ wynajem powierzchni biurowych			
5.	Promocja			
6.	Ekspertyzy/ doradztwo			
7.	Ewaluacje			
8.	Kontrola/ audyt			
9.	Organizacja procesu wyboru projektów			
10.	Organizacja komitetów monitorujących i podkomitetów			
11.	Inne			
12.	Razem			

## 7. Wypełnianie zobowiązań w zakresie promocji i informacji

<sup>28)</sup> Jeżeli ma zastosowanie.

**Załączniki do Instrukcji Wykonawczej Instytucji Zarządzającej  
RPO Warmia i Mazury 2007-2013**

*Należy opisać, w jaki sposób, w danym okresie sprawozdawczym, właściwe instytucje na wszystkich szczeblach wdrażania programu wywiązywały się z zobowiązań w zakresie informacji i komunikacji. Należy opisać, jakiego typu działania informacyjne zostały przeprowadzone, sposób ich koordynacji i komplementarności pomiędzy instytucjami zaangażowanymi we wdrażanie odniesieniu do realizacji strategii komunikacji. Opis realizowanych działań powinien wyróżniać działania skierowane do potencjalnych beneficjentów (partnerzy społeczni i ekonomiczni, NGO's, instytucje promujące równość szans kobiet i mężczyzn) oraz szerokiej opinii publicznej. W przypadku, gdy sytuacja opisana w niniejszym punkcie nie uległa znaczącej zmianie w stosunku do sytuacji opisanej w poprzednim sprawozdaniu okresowym, można zrezygnować z wypełniania niniejszego punktu.*

**8. Oświadczenie Instytucji Zarządzającej**

Dane osoby sporządzającej sprawozdanie	Imię i nazwisko osoby sporządzającej sprawozdanie:
	Dane kontaktowe osoby sporządzającej sprawozdanie (telefon, adres e-mail, fax):
Oświadczam, iż informacje zawarte w niniejszym sprawozdaniu są zgodne z prawdą	Data i miejsce:
	Imię i nazwisko osoby upoważnionej do zatwierdzenia sprawozdania:
	Dane kontaktowe osoby upoważnionej do zatwierdzenia sprawozdania (telefon, adres e-mail, fax):
	Podpis osoby upoważnionej do zatwierdzenia sprawozdania:  .....

Załączniki do Instrukcji Wykonawczej Instytucji Zarządzającej  
RPO Warmia i Mazury 2007-2013

**Załącznik nr 5.1.3. Wzory tabel finansowych do sprawozdania okresowego**  
**WZORY TABEL FINANSOWYCH DO SPRAWOZDANIA OKRESOWEGO<sup>29) 30)</sup>**

Tabela 1a. Złożone wnioski o dofinansowanie oraz zawarte umowy/wydane decyzje o dofinansowanie według osi priorytetowych (w PLN)

	Złożone wnioski o dofinansowanie/ramowe plany działań <sup>31)</sup>					Zawarte umowy/ wydane decyzje o dofinansowanie					
	Liczba		Wartość dofinansowania o jakie wnioskowano od uruchomienia programu			Liczba		Wartość dofinansowania ze środków publicznych, jakie przyznano od uruchomienia programu			
	w okresie sprawozdawczym	od uruchomienia programu	odpowiadająca środkom UE	% realizacji zobowiązań UE na lata 2007-2013 <sup>32)</sup>	% realizacji zobowiązań UE na lata 2007-2013 na koniec poprzedniego okresu	w okresie sprawozdawczym	od uruchomienia programu	ogółem	odpowiadająca środkom UE	% realizacji zobowiązań UE na lata 2007-2013 <sup>33)</sup>	% realizacji zobowiązań UE na lata 2007-2013 na koniec poprzedniego okresu
0	1	2	3	4	5	6	7	8	9	10	11
Oś.1.											
Oś.2.											
...											
...											
Ogółem											

<sup>29)</sup> Kwoty wnioskowanego, przyznanego oraz wypłaconego dofinansowania w części odpowiadającej środkom UE wykazywane w tabelach wylicza się jako iloczyn wnioskowanego/przyznanego/wypłaconego dofinansowania oraz udziału środków UE w dofinansowaniu określonego dla danego działania w szczegółowym opisie priorytetu

<sup>30)</sup> Tabele 2a, 2b i 3b nie są wypełniane w przypadku RPO.

<sup>31)</sup> Dotyczy wniosków poprawnych pod względem formalnym, wprowadzonych do KSI (SIMIK 07-13).

<sup>32)</sup> Liczone w relacji do kolumny 3.

<sup>33)</sup> Liczone w relacji do kolumny 9.

Załączniki do Instrukcji Wykonawczej Instytucji Zarządzającej  
RPO Warmia i Mazury 2007-2013

Tabela 1b. Wydatki wykazane przez beneficjentów w złożonych przez nich wnioskach o płatność, płatności dokonane na rzecz beneficjentów przez instytucje odpowiedzialne za wypłacanie środków beneficjentom oraz wydatki wykazane w poświadczeniach i deklaracjach wydatków skierowanych do instytucji certyfikującej w ramach osi priorytetowych (w PLN)

Wydatki wykazane przez beneficjentów we wnioskach o płatność od uruchomienia programu					Płatności zrealizowane na rzecz beneficjentów w części odpowiadającej środkom UE				Wydatki kwalifikowalne poniesione przez beneficjentów i wykazane w poświadczeniach i deklaracjach wydatków skierowanych do IC (w części odpowiadającej środkom UE)				
ogółem	wydatki kwalifikowalne <sup>34)</sup>	wydatki kwalifikowalne, w części odpowiadającej środkom UE	% realizacji zobowiązań UE na lata 2007-2013 <sup>35)</sup>	% realizacji zobowiązań UE na lata 2007-2013 na koniec poprzedniego okresu	w okresie sprawozdawczym <sup>36)</sup>	od uruchomienia programu	% realizacji zobowiązań UE na lata 2007-2013 <sup>37)</sup>	% realizacji zobowiązań UE na lata 2007-2013 na koniec poprzedniego okresu	w okresie sprawozdawczym	od uruchomienia programu	% realizacji zobowiązań UE na lata 2007-2013 <sup>38)</sup>	% realizacji zobowiązań UE na lata 2007-2013 na koniec poprzedniego okresu	
1	2	3	4	5	6	7	8	9	10	11	12	13	
													Oś. 1
													Oś. 2
													...
													Ogółem

<sup>34)</sup> Dotyczy wydatków uznanych za kwalifikowalne przez instytucje dokonujące weryfikacji wniosków beneficjentów o płatność.

<sup>35)</sup> Liczone w relacji do kolumny 3.

<sup>36)</sup> Płatności zrealizowane na rzecz beneficjentów nie obejmują przekazanych a nierozliczonych zaliczek.

<sup>37)</sup> Liczone w relacji do kolumny 7.

<sup>38)</sup> Liczone w relacji do kolumny 11.



Załączniki do Instrukcji Wykonawczej Instytucji Zarządzającej  
RPO Warmia i Mazury 2007-2013

Tabela 2a. Złożone wnioski o dofinansowanie oraz zawarte umowy/wydane decyzje o dofinansowanie w ramach osi priorytetowych i województw (w PLN)

	Złożone wnioski o dofinansowanie/ramowe plany działań <sup>39)</sup>					Zawarte umowy/ wydane decyzje o dofinansowanie					
	Liczba		Wartość dofinansowania o jakie wnioskowano od uruchomienia programu			Liczba		Wartość dofinansowania ze środków publicznych, jakie przyznano od uruchomienia programu			
	w okresie sprawozdawczym	od uruchomienia programu	odpowiadająca środkom UE	% realizacji zobowiązań UE na lata 2007-2013 <sup>40)</sup>	% realizacji zobowiązań UE na lata 2007-2013 na koniec poprzedniego okresu	w okresie sprawozdawczym	od uruchomienia programu	ogółem	odpowiadająca środkom UE	% realizacji zobowiązań UE na lata 2007-2013 <sup>41)</sup>	% realizacji zobowiązań UE na lata 2007-2013 na koniec poprzedniego okresu
0	1	2	3	4	5	6	7	8	9	10	11
Oś priorytetowa 1											
Dolnośląskie											
...											
<b>POLSKA OGÓŁEM</b>											
W tym z wiersza POLSKA OGÓŁEM te wartości dotyczące całego kraju, których nie można przypisać poszczególnym województwom											
Oś priorytetowa 2											
....											
<b>OGÓŁEM</b>											
Dolnośląskie											
...											
<b>POLSKA OGÓŁEM</b>											

<sup>39)</sup> Dotyczy dokumentów poprawnych pod względem formalnym, wprowadzonych do KSI (SIMIK 07-13).

<sup>40)</sup> Liczone w relacji do kolumny 3.

<sup>41)</sup> Liczone w relacji do kolumny 9.

Załączniki do Instrukcji Wykonawczej Instytucji Zarządzającej  
RPO Warmia i Mazury 2007-2013

W tym z wiersza POLSKA OGÓŁEM te wartości dotyczące całego kraju, których nie można przypisać poszczególnym województwom)											
---	--	--	--	--	--	--	--	--	--	--	--

Tabela 2b. Wydatki wykazane przez beneficjentów w złożonych przez nich wnioskach o płatność, płatności dokonane na rzecz beneficjentów przez instytucje odpowiedzialne za wypłacanie środków beneficjentom w ramach osi priorytetowych i województw (w PLN).

Wydatki wykazane przez beneficjentów we wnioskach o płatność od uruchomienia programu					Płatności zrealizowane na rzecz beneficjentów w części odpowiadającej środkom UE				
ogółem	wydatki kwalifikowalne <sup>42)</sup>	wydatki kwalifikowalne, w części odpowiadającej środkom UE	% realizacji zobowiązań UE na lata 2007-2013 <sup>43)</sup>	% realizacji zobowiązań UE na lata 2007-2013 na koniec poprzedniego okresu	w okresie sprawozdawczym <sup>44)</sup>	od uruchomienia programu <sup>14)</sup>	% realizacji zobowiązań UE na lata 2007-2013 <sup>45)</sup>	% realizacji zobowiązań UE na lata 2007 - 2013 na koniec poprzedniego okresu	
1	2	3	4	5	6	7	8	9	
									<b>Oś priorytetowa 1</b>
									Dolnośląskie
									...
									<b>POLSKA OGÓŁEM</b>
									W tym z wiersza POLSKA OGÓŁEM te wartości dotyczące całego kraju, których nie można przypisać poszczególnym województwom
									Oś priorytetowa 2

<sup>42)</sup> Dotyczy wydatków uznanych za kwalifikowalne przez instytucje dokonujące weryfikacji wniosków beneficjentów o płatność.

<sup>43)</sup> Liczone w relacji do kolumny 3.

<sup>44)</sup> Płatności zrealizowane na rzecz beneficjentów nie obejmują przekazanych a nierozliczonych zaliczek.

<sup>45)</sup> Liczone w relacji do kolumny 7.

Załączniki do Instrukcji Wykonawczej Instytucji Zarządzającej  
RPO Warmia i Mazury 2007-2013

									....
									OGÓŁEM
									Dolnośląskie
									...
									POLSKA OGÓŁEM
									W tym z wiersza POLSKA OGÓŁEM te wartości dotyczące całego kraju, których nie można przypisać poszczególnym województwom)

Tabela 3a. Płatności zrealizowane przez instytucje odpowiedzialne za wypłacanie środków beneficjentom i odpowiadające im współfinansowanie wg źródeł, od uruchomienia programu (w PLN)<sup>46)</sup>

Oś priorytetowa	Ogółem	Środki publiczne									Środki prywatne	Środki z pożyczek EBI	Procentowy udział wkładu funduszy (13=(3/1)*100) <sup>47)</sup>
		Ogółem	Środki wspólnotowe			Środki publiczne krajowe							
			Ogółem	Europejski Fundusz Rozwoju Regionalnego	Europejski Fundusz Społeczny	Fundusz Spójności	Ogółem	Budżet państwa	Jednostki samorządu terytorialnego	Inne			
0	1=2+11	2=3+7	3=4+5+6	4	5	6	7=8+9+10	8	9	10	11	12	13
Oś. 1													
Oś. 2													
...													
Ogółem dla Programu													

<sup>46)</sup> Płatności zrealizowane na rzecz beneficjentów nie obejmują przekazanych a nierozliczonych zaliczek.

<sup>47)</sup> W przypadku tych programów, w których wkład funduszy oblicza się w odniesieniu do publicznych wydatków kwalifikowalnych, wartości w kolumnie 13 oblicza się dzieląc wartości z kolumny 3 przez wartości z kolumny 2 (13 = 3/2).

Załączniki do Instrukcji Wykonawczej Instytucji Zarządzającej  
RPO Warmia i Mazury 2007-2013

Tabela 3b. Płatności zrealizowane przez instytucje odpowiedzialne za wypłacanie środków beneficjentom i odpowiadające im współfinansowanie wg źródeł, od uruchomienia programu, wg województw (w PLN) <sup>48)</sup>

Oś priorytetowa	Ogółem	Środki publiczne									Środki prywatne	Środki z pożyczek EBI	Procentowy udział wkładu funduszy (13=(3/1)*100) <sup>49)</sup>
		Ogółem	Środki wspólnotowe			Środki publiczne krajowe							
			Ogółem	Europejski Fundusz Rozwoju Regionalnego	Europejski Fundusz Społeczny	Fundusz Spójności	Ogółem	Budżet państwa	Jednostki samorządu terytorialnego	Inne			
0	1=2+11	2=3+7	3=4+5+6	4	5	6	7=8+9+10	8	9	10	11	12	13
Oś priorytetowa 1													
Dolnośląskie													
...													
POLSKA OGÓŁEM													
W tym z wiersza POLSKA OGÓŁEM te wartości dotyczące całego kraju, których nie można przypisać poszczególnym województwom													
Oś priorytetowa 2													
....													
OGÓŁEM													
Dolnośląskie													
...													
POLSKA OGÓŁEM													
W tym z wiersza POLSKA													

<sup>48)</sup> Płatności zrealizowane na rzecz beneficjentów nie obejmują przekazanych a nierozliczonych zaliczek.

<sup>49)</sup> W przypadku tych programów, w których wkład funduszy oblicza się w odniesieniu do publicznych wydatków kwalifikowalnych, wartości w kolumnie 13 oblicza się dzieląc wartości z kolumny 3 przez wartości z kolumny 2 (13 = 3/2).

Załączniki do Instrukcji Wykonawczej Instytucji Zarządzającej  
RPO Warmia i Mazury 2007-2013

OGÓŁEM te wartości dotyczące całego kraju, których nie można przypisać poszczególnym województwom)														
--	--	--	--	--	--	--	--	--	--	--	--	--	--	--

Tabela 4. Płatności zrealizowane na rzecz beneficjentów i odpowiadające im współfinansowanie krajowe wg źródeł, wykazane we wnioskach IZ do IC, od uruchomienia programu (w PLN) <sup>50)</sup>

Oś priorytetowa	Ogółem	Środki publiczne						Środki prywatne	Procentowy udział wkładu funduszy $(9=(3/1)*100)^{51)}$
		Ogółem	Środki wspólnotowe			Środki publiczne krajowe			
			Ogółem	Europejski Fundusz Rozwoju Regionalnego	Europejski Fundusz Społeczny		Fundusz Spójności		
0	1=2+8	2=3+7	3=4+5+6	4	5	6	7	8	9
Oś. 1									
Oś. 2									
...									
Ogółem dla Programu									

Tabela 5. Wydatki wykazane we wnioskach IC do Komisji Europejskiej, od uruchomienia programu, (w euro) <sup>52)</sup>

<sup>50)</sup> Płatności zrealizowane na rzecz beneficjentów nie obejmują przekazanych a nierozliczonych zaliczek.

<sup>51)</sup> W przypadku tych programów, w których wkład funduszy oblicza się w odniesieniu do publicznych wydatków kwalifikowalnych, wartości w kolumnie 9 oblicza się dzieląc wartości z kolumny 3 przez wartości z kolumny 2 ( $9 = 3/2$ ).

<sup>52)</sup> Płatności zrealizowane na rzecz beneficjentów nie obejmują przekazanych a nierozliczonych zaliczek.

Załączniki do Instrukcji Wykonawczej Instytucji Zarządzającej  
RPO Warmia i Mazury 2007-2013

Oś priorytetowa	Ogółem	Środki publiczne						Środki prywatne	Procentowy udział wkładu funduszy ( $9=(3/1)*100$ ) <sup>53)</sup>
		Ogółem	Środki wspólnotowe			Środki publiczne krajowe			
			Ogółem	Europejski Fundusz Rozwoju Regionalnego	Europejski Fundusz Społeczny		Fundusz Spójności		
0	1=2+8	2=3+7	3=4+5+6	4	5	6	7	8	9
Oś. 1									
Oś. 2									
...									
Ogółem dla Programu									

Tabela 6. Zestawienie prognozowanych wartości płatności, jakie zrealizowane będą przez instytucje odpowiedzialne za wypłacanie środków beneficjentom w czterech kolejnych kwartałach, oraz odpowiadającego im współfinansowania krajowego wg źródeł (w PLN) <sup>54)</sup>

Oś priorytetowa	Ogółem	Środki publiczne									Środki prywatne	Procentowy udział wkładu funduszy ( $12=(3/1)*100$ ) <sup>55)</sup>
		Ogółem	Środki wspólnotowe			Środki publiczne krajowe						
			Ogółem	Europejski Fundusz Rozwoju Regionalnego	Europejski Fundusz Społeczny	Fundusz Spójności	Ogółem	Budżet państwa	Jednostki samorządu terytorialnego	Inne		
0	1=2+11	2=3+7	3=4+5+6	4	5	6	7=8+9+10	8	9	10	11	12
Oś priorytetowa 1												
Kwartał ...												
Kwartał ...												

<sup>53)</sup> W przypadku tych programów, w których wkład funduszy oblicza się w odniesieniu do publicznych wydatków kwalifikowalnych, wartości w kolumnie 9 oblicza się dzieląc wartości z kolumny 3 przez wartości z kolumny 2 ( $9 = 3/2$ ).

<sup>54)</sup> Prognozowane wartości płatności jakie będą zrealizowane na rzecz beneficjentów nie obejmują przekazanych a nierozliczonych w okresie objętym prognozą zaliczek.

<sup>55)</sup> W przypadku tych programów, w których wkład funduszy oblicza się w odniesieniu do publicznych wydatków kwalifikowalnych, wartości w kolumnie 12 oblicza się dzieląc wartości z kolumny 3 przez wartości z kolumny 2 ( $12 = 3/2$ ).

Załączniki do Instrukcji Wykonawczej Instytucji Zarządzającej  
RPO Warmia i Mazury 2007-2013

Kwartał ...												
Kwartał ...												
Oś priorytetowa 2												
Kwartał ...												
...												
Kwartał ...												
OGÓŁEM PROGRAM												
Kwartał ...												
...												
Kwartał ...												

Tabela 7. Wartość zawartych umów/wydanych decyzji o dofinansowanie wg kategorii interwencji, od uruchomienia programu (w PLN)

<i>Możliwe kombinacje kodów z klasyfikacji od 1 do 5</i>					<i>Wartość projektów objętych umowami/decyzjami</i>	<i>Wartość dofinansowania ze środków publicznych</i>	<i>Wartość dofinansowania środkami UE <sup>56)</sup></i>
<b>Kod* Klasyfikacja 1</b>  <i>Priorytetowy obszar tematyczny</i>	<b>Kod * Klasyfikacja 2</b>  <i>Forma finansowania</i>	<b>Kod * Klasyfikacja 3</b>  <b>Obszar realizacji</b>	<b>Kod * Klasyfikacja 4</b>  <i>Rodzaj działalności gospodarczej</i>	<b>Kod * Klasyfikacja 5</b>  <i>Lokalizacja</i>			
<i>Ogółem</i>							

<sup>56)</sup> Przyznana kwota wkładu wspólnotowego dla każdej kombinacji kategorii.

**Załącznik nr 5.1.4. Wzór sprawozdania rocznego/końcowego z wdrażania programu operacyjnego**  
**Sprawozdanie roczne/końcowe z wdrażania programu operacyjnego**

*Sprawozdanie roczne/końcowe z wdrażania programu operacyjnego sporządzone powinno zostać zgodnie z art. 67 rozporządzenia nr 1083/2006 oraz w układzie i zakresie zawartym w załączniku XVIII do rozporządzenia nr 1828/2006.*

*Sprawozdanie powinno zostać wysłane do KE drogą elektroniczną do dnia 30 czerwca każdego roku wdrażania programu – począwszy od 2008 r., przez komputerowy system wymiany danych, opracowany przez Komisję Europejską na podstawie zapisów rozporządzenia nr 1828/2006. Sprawozdanie końcowe z realizacji programu operacyjnego powinno zostać przekazane analogiczną drogą do dnia 31 marca 2017 r.*

*Dane finansowe w sprawozdaniu prezentowane są w euro.*

**1. Informacje wstępne**

PROGRAM OPERACYJNY	Cel
	Kwalifikowany obszar
	Okres programowania
	Numer programu (CCI)
	Nazwa programu
SPRAWOZDANIE ROCZNE/KOŃCOWE Z WDRAŻANIA PROGRAMU	Rok sprawozdawczy
	Data zaakceptowania sprawozdania przez komitet monitorujący

**2. Przegląd realizacji programu operacyjnego w okresie objętym sprawozdaniem**

**2. 1. Realizacja i analiza postępów**

- Informacje na temat postępów fizycznych programu operacyjnego

*Informacja powinna być podana w odniesieniu do każdego mierzalnego wskaźnika, określonego na poziomie programu operacyjnego oraz w szczególności dla kluczowych wskaźników dla celów i założonych rezultatów; informacje o postępie w realizacji wskaźników powinny zostać podane dla danego roku, lat wcześniejszych oraz w ujęciu kumulatywnym. W wierszu „Realizacja” należy wskazać wartość wskaźnika osiągniętą w okresie sprawozdawczym. W wierszu „Cel” należy wpisać wartość docelową wskaźnika z dokumentu programowego w ujęciu rocznym lub dla całego okresu programowania. W wierszu „Sytuacja wyjściowa” należy wpisać wartość bazową wskaźnika zawartą w dokumencie programowym. W kolumnie ogółem należy podać wartość wskaźnika osiągniętą od początku realizacji programu.*

Tabela 1. Postęp fizyczny programu operacyjnego

Wskaźniki		2007	2008	2009	2010	2011	2012	2013	2014	2015	Ogółem
Wskaźnik 1:	Realizacja (wartość wskaźnika w okresie sprawozdawczym)										
	Cel <sup>57)</sup>										
	Sytuacja wyjściowa										
.....	...										
Wskaźnik	Realizacja										

<sup>57)</sup> Cel może być podany w ujęciu rocznym lub dla całego okresu programowania



**Załączniki do Instrukcji Wykonawczej Instytucji Zarządzającej  
RPO Warmia i Mazury 2007-2013**

n:	Cel										
	Sytuacja wyjściowa										

*Dodatkowo, powyższe informacje można przedstawić graficznie. Wszystkie wskaźniki powinny zostać przedstawione, tam gdzie jest to możliwe z podziałem wg płci. Jeśli dane dotyczące wskaźników nie są dostępne, należy zaznaczyć, kiedy będą możliwe do zaprezentowania oraz w jaki sposób instytucja zarządzająca dostarczy te informacje do KE.*

- Informacje finansowe (dane finansowe powinny być wyrażone w euro)

*Dane o postępie finansowym za dany rok oraz narastająco powinny zostać zaprezentowane w poniższych tabelach, można je dodatkowo przedstawić w formie graficznej. Sprawozdanie powinno zawierać informacje o wydatkach poniesionych przez beneficjentów, uwzględnionych we wnioskach o płatność a następnie w poświadczeniach i deklaracjach wydatków i odpowiadający im wkład publiczny, płatności wypłacone przez instytucje wypłacające środki beneficjentom oraz płatności otrzymane z KE, z uwzględnieniem poziomu cross-financing w poszczególnych priorytetach.*

Tabela 2. Osie priorytetowe w podziale na źródło finansowania (w euro) – w danym roku oraz narastająco <sup>58)</sup>

	Wydatki poniesione przez beneficjentów, zawarte w poświadczeniach i deklaracjach wydatków oraz we wnioskach o płatność złożonych do IZ	Odpowiadający wkład publiczny ogółem	Wydatki prywatne <sup>59)</sup>	Wydatki poniesione przez instytucje odpowiedzialne za dokonywanie płatności na rzecz beneficjentów (w części odpowiadającej wkładowi wspólnotowemu) <sup>60)</sup>	Łączne płatności otrzymane od Komisji	Wydatki poniesione przez beneficjentów, zawarte w poświadczeniach i deklaracjach wydatków oraz we wnioskach o płatność złożonych do IZ	Odpowiadający wkład publiczny ogółem	Wydatki prywatne <sup>61)</sup>	Wydatki poniesione przez instytucje odpowiedzialne za dokonywanie płatności na rzecz beneficjentów (w części odpowiadającej wkładowi wspólnotowemu) <sup>62)</sup>	Łączne płatności otrzymane od Komisji
	Okres sprawozdawczy .....(wskazać okres)					Dane narastająco od uruchomienia programu				
<b>Oś priorytetowa 1 (nazwa funduszu)</b>										
W tym wydatki związane z zakresem interwencji EFS										
W tym wydatki związane z zakresem interwencji EFRR										
<b>Oś priorytetowa 2 (nazwa funduszu)</b>										
W tym wydatki związane z zakresem interwencji EFS										
W tym wydatki związane z zakresem interwencji EFRR										
<b>Oś priorytetowa N (nazwa funduszu)</b>										

<sup>58)</sup> Ze względu na wątpliwości odnośnie charakteru pożądaných przez KE informacji, zakres przedmiotowy powyższej tabeli może ulec zmianie po wydaniu przez KE szczegółowych wytycznych odnośnie sprawozdań rocznych.

<sup>59)</sup> Stosowane wyłącznie w odniesieniu do programów operacyjnych wyrażonych w kosztach całkowitych.

<sup>60)</sup> Płatności zrealizowane na rzecz beneficjentów nie obejmują przekazanych a nierozliczonych zaliczek.

<sup>61)</sup> Stosowane wyłącznie w odniesieniu do programów operacyjnych wyrażonych w kosztach całkowitych.

<sup>62)</sup> Płatności zrealizowane na rzecz beneficjentów nie obejmują przekazanych a nierozliczonych zaliczek.

Załączniki do Instrukcji Wykonawczej Instytucji Zarządzającej  
RPO Warmia i Mazury 2007-2013

W tym wydatki związane z zakresem interwencji EFS										
W tym wydatki związane z zakresem interwencji EFRR										
<b>OGÓŁEM</b>										
Wydatki w rodzaju EFS w ramach sumy całkowitej, jeśli program operacyjny jest współfinansowany przez EFRR <sup>63)</sup>										
Wydatki w rodzaju EFRR w ramach sumy całkowitej, jeśli program operacyjny jest współfinansowany przez EFS <sup>7)</sup>										

*Dane dodatkowo mogą zostać zaprezentowane w formie graficznej*

**Informacja nt. podziału wykorzystania funduszy wg kategorii interwencji**

*Dane powinny zostać zaprezentowane w formie tabelarycznej, narastająco od początku uruchomienia programu, dla każdej możliwej w danym programie kombinacji kodów. Dane powinny zostać przedstawione w formacie określonym w załączniku II C rozporządzenia nr 1828/2006.*

Tabela 3. Podział kumulatywny przyznanego wkładu wspólnotowego wg kategorii

Możliwe kombinacje kodów z klasyfikacji od 1 do 5					
Kod* Klasyfikacja 1 Priorytetowy obszar tematyczny	Kod * Klasyfikacja 2 Forma finansowania	Kod * Klasyfikacja 3 Obszar realizacji	Kod * Klasyfikacja 4 Rodzaj działalności gospodarczej	Kod * Klasyfikacja 5 Lokalizacja	Wartość (euro) **
Ogółem					

\* Kategorie kodów powinny mieć przypisany kod w odniesieniu do każdego kodu klasyfikacji wg kryterium

\*\* Wartość przyznanego wkładu wspólnotowego w ramach każdej kombinacji kodów

• **Pomoc w podziale na grupy docelowe**

*Dla programów współfinansowanych z EFS sprawozdanie powinno zawierać dane odnośnie docelowych grup wsparcia, zgodnie z załącznikiem XXIII do rozporządzenia nr 1828/2006, tzn. w podziale na ilość uczestników w ciągu roku, podział wg płci, statusu na rynku pracy, wieku, przynależności do grup dyskryminowanych, wykształcenia.*

*W przypadku, gdy ma to zastosowanie, programy współfinansowane z EFRR również powinny dostarczyć przedmiotowej informacji odnośnie specyficznych grup, sektorów lub obszarów docelowych.*

<sup>63)</sup> Pole to jest wypełniane, jeżeli program operacyjny jest współfinansowany z EFRR lub ESF, w przypadku gdy skorzystano z możliwości określonej w art 34 ust. 2 rozporządzenia nr 1083/2006.

- **Pomoc ponownie wypłacona lub wykorzystana**

Informacje powinny odnosić się do wykorzystania zwróconej pomocy lub ponownego wykorzystania pomocy anulowanej (art. 57 i 98(2) rozporządzenia nr 1083/2006).

- **Analiza jakościowa**

W punkcie tym należy zanalizować stopień osiągnięcia wskaźników fizycznych i finansowych wraz z analizą jakościową postępów w porównaniu z docelowymi wartościami określonymi na etapie programowania. Jeżeli nie osiągnięto zakładanych wcześniej wartości, należy opisać, jakie czynniki, na jakim etapie realizacji programu i z jakiego powodu miały na to wpływ. Szczególna uwaga w tym punkcie powinna zostać zwrócona na wkład programu operacyjnego w realizację celów Strategii Lizbońskiej włącznie z jego wkładem w osiągnięcie celów określonych w art. 9 ust. 3 rozporządzenia nr 1083/2006.

Należy także opisać wkład programu w promowanie równości płci, jeżeli kwestia ta w przypadku danego programu ma zastosowanie, oraz dodać opis uzgodnień partnerskich.

W programach współfinansowanych z EFS należy podać informacje szczegółowe wymagane przez art. 10 rozporządzenia nr 1081/2006.

- **2.2 Informacja na temat zgodności z przepisami wspólnotowymi**

– Należy opisać wszystkie znaczące problemy związane z zachowaniem przepisów wspólnotowych napotkane podczas realizacji programu operacyjnego oraz podjęte środki zaradcze.

–

- **2.3 Opis napotkanych problemów wraz z podjętymi działaniami zaradczymi**

Część ta zawiera przedstawienie wszystkich znaczących problemów, które pojawiły się podczas wdrażania programu, wraz z opisem podjętych środków zaradczych. W szczególności należy odnieść się do ewentualnych problemów zidentyfikowanych w ramach procedury z art. 62 (1) (d) (i) rozporządzenia nr 1083/2006.

Należy ogólnie opisać ewentualne problemy, sytuacje zakłócające bądź opóźniające realizację programu wraz z podjętymi środkami zaradczymi przez instytucję zarządzającą, państwo członkowskie, komitet monitorujący.

W ramach programów współfinansowanych z EFS dane powinny zawierać szczególne odniesienie do problemów we wdrażaniu zagadnień opisanych w art. 10 rozporządzenia nr 1081/2006.

- **2.4 Zmiany w kontekście realizacji programu operacyjnego (w stosownych wypadkach)**

Część ta zawiera opis wszystkich elementów, które nie wynikają bezpośrednio z realizacji wkładu finansowego programu operacyjnego, ale wywierają bezpośredni wpływ na jego realizację, takich jak np.: zmiany w systemie prawnym, nieprzewidziane zmiany społeczno-ekonomiczne.

- **2.5 Zasadnicze modyfikacje w rozumieniu art. 57 rozporządzenia nr 1083/2006 (w stosownych wypadkach)**

Należy opisać przypadki, w których stwierdzono zasadnicze modyfikacje na mocy art. 57 rozporządzenia nr 1083/2006.

- **2.6 Komplementarność pomocy z innymi instrumentami wsparcia**

Należy opisać, w jaki sposób zapewniona jest koordynacja oraz wyznaczone linie demarkacyjne w ramach pomocy udzielanej z EFRR, EFS, Funduszu Spójności, EFRROW i EFF, interwencji EBI oraz innych instrumentów finansowych (zgodnie z art. 9 (4) rozporządzenia nr 1083/2006).

## 2.7 Uzgodnienia dotyczące systemu monitorowania

*Opis przyjętego systemu monitorowania – należy przedstawić założenia w zakresie procesu monitorowania i ewaluacji, przedstawić wprowadzone rozwiązania w zakresie gromadzenia danych oraz ewentualne wprowadzone (przez instytucję zarządzającą i Komitet Monitorujący) modyfikacje w stosunku do poprzedniego sprawozdania rocznego, a także należy przedstawić problemy (jeżeli zaistniały) związane z pozyskiwaniem i analizą danych oraz podjęte działania zaradcze.*

## 2.8 Krajowa rezerwa wykonania pomocy

*Jeżeli ma to zastosowanie, w sprawozdaniu za 2010 r. (wyłącznie) należy przedstawić informację dotyczącą art. 50 rozporządzenia nr 1083/2006.*

## 3. Postęp wdrażania programu wg priorytetów

### 3.1 Priorytet 1

#### 3.1.1 Postęp w realizacji celów priorytetu, wraz z analizą postępów

- **Informacja na temat rzeczowych i finansowych postępów realizacji priorytetu**

*Należy przedstawić informację nt. rzeczowych i finansowych postępów realizacji priorytetu dla poszczególnych mierzalnych wskaźników finansowych i rzeczowych, w szczególności dla kluczowych wskaźników dla celów i założonych rezultatów; informacje o stopniu realizacji wskaźników powinny zostać przedstawione dla danego roku, w porównaniu z rokiem poprzednim oraz kumulatywnie.*

Tabela 4. Postęp fizyczny wg priorytetów programu

Wskaźniki	Rok	2007	2008	2009	2010	2011	2012	2013	2014	2015	Ogółem
Wskaźnik 1:	Realizacja										
	Cel										
	Sytuacja wyjściowa										
.....	...										
Wskaźnik n:	Realizacja										
	Cel										
	Sytuacja wyjściowa										

*Dodatkowo, powyższe informacje można przedstawić graficznie. Wszystkie wskaźniki powinny zostać przedstawione, tam gdzie jest to możliwe, z podziałem wg płci. Jeżeli dane dotyczące wskaźników nie są dostępne, należy zaznaczyć, kiedy będą możliwe do zaprezentowania oraz w jaki sposób instytucja zarządzająca dostarczy te informacje do Komisji.*

*Dla programów współfinansowanych z EFS należy podać informacje na temat w podziale na grupy docelowe, zgodne z załącznikiem XXIII do rozporządzenia nr 1828/2006.*

- **Analiza jakościowa**

*W punkcie tym należy:*

- skomentować stopień realizacji zakładanych wskaźników rzeczowych i finansowych w porównaniu z docelowymi wartościami określonymi na etapie programowania - jeżeli nie osiągnięto zakładanych wcześniej wartości, należy opisać, jakie czynniki, na jakim etapie realizacji programu i z jakiego powodu miały na to wpływ;
- opisać wkład programu w promowanie równości szans kobiet i mężczyzn, jeżeli kwestia ta ma zastosowanie w danym programie;
- wskazać, w podziale na priorytety, wielkości środków wykorzystanych na mocy

Załączniki do Instrukcji Wykonawczej Instytucji Zarządzającej  
RPO Warmia i Mazury 2007-2013

*art. 34 ust. 2 rozporządzenia nr 1083/2006 (cross-financing);*

- wykaz niedokończonych operacji i harmonogram ich zakończenia (wyłącznie w sprawozdaniach końcowych).

*Dla programów współfinansowanych z EFS należy podać informację uwzględniającą zagadnienia wskazane w art. 10 rozporządzenia nr 1081/2006.*

*Sprawozdanie końcowe powinno zawierać również listę niezakończonych operacji wraz ze wskazaniem terminu ich zakończenia.*

### **3.1.2. Opis istotnych problemów we wdrażaniu wraz z podjętymi środkami zaradczymi**

*Część ta zawiera przedstawienie najważniejszych problemów, które pojawiły się podczas wdrażania priorytetu, wraz z opisem podjętych środków zaradczych. W szczególności należy odnieść się do ewentualnych problemów zidentyfikowanych w ramach procedury z art. 62 (1) (d) (i) rozporządzenia nr 1083/2006.*

*Należy ogólnie opisać ewentualne problemy, sytuacje zakłócające bądź opóźniające realizację priorytetu wraz z podjętymi środkami zaradczymi przez instytucję zarządzającą, państwo członkowskie, komitet monitorujący (i podkomitet monitorujący, o ile taki został ustanowiony).*

*W ramach programów współfinansowanych z EFS dane powinny zawierać szczególne odniesienie do problemów we wdrażaniu zagadnień opisanych w art. 10 rozporządzenia nr 1081/2006.*

### **3.2. Priorytet 2**

(.....)

### **3.N Priorytet N**

#### **4. Programy współfinansowane z EFS – spójność i koncentracja wsparcia<sup>64)</sup>**

*Należy opisać w jaki sposób zapewniona jest zgodność realizowanych działań z Europejską Strategią Zatrudnienia, Krajowym Programem Reform i Krajowym Programem na Rzecz Zatrudnienia.*

*Należy także opisać wkład działań realizowanych w ramach programu w proces realizacji celów wspólnoty związanych z integracją społeczną, edukacją i szkoleniami (art. 4(1) rozporządzenia nr 1081/2006).*

#### **5. EFRR/FS – Duże projekty<sup>65)</sup>**

*W przypadku, gdy w programie występują duże projekty, należy opisać ich postęp finansowy i rzeczowy. Należy również, jeżeli ma to zastosowanie, zamieścić zmiany w indykatywnym wykazie dużych projektów.*

### **6. Pomoc techniczna**

*Należy podać wyjaśnienie sposobu wykorzystania pomocy technicznej i wartość procentową kwoty wkładu z funduszy strukturalnych przydzielonej programowi operacyjnemu i wydanej w ramach pomocy technicznej.*

### **7. Promocja i informacja**

*Należy opisać, jakie działania zostały przedsięwzięte dla zapewnienia właściwej promocji i informacji w ramach programu, opisując znaczące wydarzenia oraz przykłady dobrych praktyk. Należy przedstawić informacje i wskaźniki przedstawiając w tabeli postęp rzeczowy w realizacji (analogicznie jak w przypadku wskaźników w pkt 3).*

<sup>64)</sup> Punkt ten dotyczy programów współfinansowanych z EFS i będzie stosowany jedynie w sprawozdaniach z tych programów.

<sup>65)</sup> Punkt ten dotyczy programów współfinansowanych z EFRR/FS i będzie stosowany jedynie w sprawozdaniach z tych programów.

Załączniki do Instrukcji Wykonawczej Instytucji Zarządzającej  
RPO Warmia i Mazury 2007-2013

**Załącznik nr 5.1.5. Wzory tabel służących do monitorowania zasady n+3/n+2**

Tabela nr 1. projekty w realizacji

<b>Prognoza wniosków o płatność</b>	<b>Projekty w realizacji</b>
<b>Stan na dzień:</b>	
<b>Data sporządzenia prognozy:</b>	

**Waluta: PLN**

	Stan na ostatni dzień badanego okresu										2008				Rok N		
											I kwartał			(...)	N kwartał		
	Działania	Projekty w trakcie realizacji oraz projekty zakończone.	Płatności zrealizowane przez IZ	Płatności zrealizowane przez IP	Płatności zrealizowane przez IP II	Płatności dokonane przez IP, ale nie uwzględnione jeszcze we wnioskach o płatność do Instytucji Zarządzającej	Płatności dokonane przez IP II, ale nie uwzględnione jeszcze we wnioskach o płatność do Instytucji Zarządzającej	Płatności wnioskowane przez Beneficjenta do IP	Płatności wnioskowane przez Beneficjenta do IP II	Płatności wnioskowane przez Beneficjenta do IZ	styczeń	luty	marzec	(...)	miesiąc N	(...)	(...)
Osie priorytetowe	2	3	4	5	6	7	8	9	10	11	12	13	14	(...)	N	(...)	(...)
1														(...)	N	(...)	(...)
Oś priorytetowa 1	1.1.													(...)	N	(...)	(...)
	1.2.													(...)	N	(...)	(...)
	1.3.													(...)	N	(...)	(...)
Oś priorytetowa 2	2.1.													(...)	N	(...)	(...)
	2.2.													(...)	N	(...)	(...)
Oś priorytetowa N	N													(...)	N	(...)	(...)
	...													(...)	N	(...)	(...)

Załączniki do Instrukcji Wykonawczej Instytucji Zarządzającej  
RPO Warmia i Mazury 2007-2013

Tabela nr 2. Projekty czekające na przetarg

<b>Prognoza wniosków o płatność</b>	<b>Projekty czekające na umowę</b>
<b>Stan na dzień:</b>	
<b>Data sporządzenia prognozy:</b>	

**Waluta: PLN**

		<b>Prognoza dotycząca wniosków o płatność składanych przez Beneficjenta</b>								
		Stan na ostatni dzień badanego okresu	2008				Rok N			
			I kwartał			(...)	N kwartał			
<b>Osie priorytetowe</b>	<b>Działania</b>	Projekty w trakcie realizacji oraz projekty zakończone	styczeń	luty	marzec	(...)	miesiąc N	(...)	(...)	Ogółem
1	2		3	4	5	6	(...)	N	(...)	(...)
Oś priorytetowa 1	1.1.									
	1.2.									
	1.3.									
Oś priorytetowa 2	2.1.									
	2.2.									
Oś priorytetowa N	N									
	...									

Załączniki do Instrukcji Wykonawczej Instytucji Zarządzającej  
RPO Warmia i Mazury 2007-2013

Tabela nr 3. projekty czekające na przetarg

<b>Prognoza wniosków o płatność</b>	<b>Projekty czekające na przetarg</b>
<b>Stan na dzień:</b>	
<b>Data sporządzenia prognozy:</b>	

**Waluta: PLN**

Osie priorytetowe	Działania	Stan na ostatni dzień badanego okresu  Projekty w trakcie realizacji oraz projekty zakończone	Prognoza dotycząca wniosków o płatność składanych przez Beneficjenta							Ogółem
			2008			(...)	Rok N			
			I kwartał				N kwartał			
			styczeń	luty	marzec	miesiąc N	(...)	(...)		
<b>1</b>	<b>2</b>	<b>3</b>	<b>4</b>	<b>5</b>	<b>6</b>	(...)	N	(...)	(...)	(...)
Oś priorytetowa 1	1.1.									
	1.2.									
	1.3.									
Oś priorytetowa 2	2.1.									
	2.2.									
Oś priorytetowa N	N									
	...									



Załączniki do Instrukcji Wykonawczej Instytucji Zarządzającej  
RPO Warmia i Mazury 2007-2013

Tabela nr 4. Opóźnienia

	Opóźnienia miesiące
Takie same dla całej osi priorytetowej 1 (t/n)	t
Płatności dokonane	0
Płatności wnioskowane przez IP/IPII	0
Płatności wnioskowane przez IZ	0
Operacje w realizacji (prognoza)	0
Operacje czekające na przetarg	0
Operacje czekające na umowę	0

Wybór kwartału	Kwartał	Nr. Kwartału
	Kwartał I	1
	Kwartał II	2
	Kwartał III	3
	Kwartał IV	4
	Kwartał N	N

	Opóźnienia miesiące
Takie same dla całej osi priorytetowej N (t/n)	t
Płatności dokonane	0
Płatności wnioskowane przez IP/IPII	0
Płatności wnioskowane przez IZ	0
Operacje w realizacji (prognoza)	0
Operacje czekające na przetarg	0
Operacje czekające na umowę	0

			2008				Rok N			
Oś priorytetowa 1			styczeń	luty	marzec	(...)	miesiąc N	(...)	(...)	
	Działanie 1.1		<i>opóźnienie</i>	0,00	0,00	0,00	0,00	0,00	0,00	0,00
	Płatności wnioskowane przez IP/IPII		0	0,00	0,00	0,00	0,00	0,00	0,00	0,00
	Płatności wnioskowane przez IZ		0	0,00	0,00	0,00	0,00	0,00	0,00	0,00
	Operacje w realizacji (prognoza)		0	0,00	0,00	0,00	0,00	0,00	0,00	0,00
	Operacje czekające na umowę		0	0,00	0,00	0,00	0,00	0,00	0,00	0,00

Załączniki do Instrukcji Wykonawczej Instytucji Zarządzającej  
RPO Warmia i Mazury 2007-2013

Oś priorytetowa N				Rok N			
				miesiąc N	(...)	(...)	(...)
	Działanie N		<i>opóźnienie</i>	0,00	0,00	0,00	0,00
	Płatności wnioskowane przez IP/IPII		0	0,00	0,00	0,00	0,00
	Płatności wnioskowane przez IZ		0	0,00	0,00	0,00	0,00
	Operacje w realizacji (prognoza)		0	0,00	0,00	0,00	0,00
	Operacje czekające na umowę		0	0,00	0,00	0,00	0,00

Załączniki do Instrukcji Wykonawczej Instytucji Zarządzającej  
RPO Warmia i Mazury 2007-2013

Tabela nr 5. Prognoza

Płatności z kont programowanych zrealizowane i prognozowane

Waluta: PLN

Osie priorytetowe	Działania	2008				Rok N		
		styczeń	luty	marzec	(...)	miesiąc N	(...)	(...)
1	2							
Oś priorytetowa 1	1.1.							
	1.2.							
	1.3.							
Oś priorytetowa 2	2.1.							
	2.2.							
Oś priorytetowa N	N							
	...							

Osie priorytetowe	Działania	2008				Rok N		
		kwartał I	kwartał II	kwartał III	(...)	kwartał N	(...)	(...)
1	2							
Oś priorytetowa 1	1.1.							
	1.2.							
	1.3.							
Oś priorytetowa 2	2.1.							
	2.2.							
Oś priorytetowa N	N							
	...							

Załączniki do Instrukcji Wykonawczej Instytucji Zarządzającej  
RPO Warmia i Mazury 2007-2013

Tabela nr 6. Alokacja

**Alokacja środków z funduszy strukturalnych**

**Kurs wymiany:**

Osie priorytetowe	Działania	Waluta Euro						Waluta PLN						
		Po realokacjach	Rok alokacji					Po realokacjach	Rok alokacji					
			Kwota	2008	2009	(...)	Rok N		(...)	Kwota	2008	2009	(...)	Rok N
Oś priorytetowa 1	1.1.													
	1.2.													
	1.3.													
Oś priorytetowa 2	2.1.													
	2.2.													
Oś priorytetowa N	N													
	...													

Załączniki do Instrukcji Wykonawczej Instytucji Zarządzającej  
RPO Warmia i Mazury 2007-2013

Tabela nr 7. Status płatności

**Stan wniosków o płatność do celów zasady N+3**

Waluta: PLN

2008						
Osie priorytetowe	Działania	Alokacja (1)	Dokonane płatności	Niezrealizowane płatności	Pozostało	Wartość środków zagrożonych dealokacją
	1.2.					
	1.3.					
Oś priorytetowa 2	2.1.					
	2.2.					
Oś priorytetowa N	N					
	...					

Rok N													
Osie priorytetowe	Działania	Alokacja		Dokonane płatności	Niezrealizowane płatności	2008		Dokonane płatności po uwzględnieniu u alokacji z 2008	Niezrealizowane płatności po uwzględnieniu u alokacji z 2008	Rok N		Wartość środków zagrożonych dealokacją	
		2008	Rok N			Pozostało				Pozostało		2008	Rok N
						po uwzględnieniu u dokonanych płatności	po uwzględnieniu u niezrealizowanych płatności			po uwzględnieniu dokonanych płatności	po uwzględnieniu niezrealizowanych płatności		
Oś priorytetowa 1	1.1												
	1.2												

Załączniki do Instrukcji Wykonawczej Instytucji Zarządzającej  
RPO Warmia i Mazury 2007-2013

	1.3												
	.												
Oś priorytetowa 2	2.1												
	.												
Oś priorytetowa N	2.2												
	.												
	N												
	...												

Załączniki do Instrukcji Wykonawczej Instytucji Zarządzającej  
RPO Warmia i Mazury 2007-2013

Tabela nr 8. Zestawienie kwartalne i roczne

<b>Zestawienie kwartalne i roczne</b>
---------------------------------------

Osie priorytetowe	Działanie	2008				2009				N			
		I kwartał	II kwartał	III kwartał	IV kwartał	I kwartał	II kwartał	III kwartał	IV kwartał	N kwartał	(...)	(...)	(...)
Oś priorytetowa 1	1.1												
	1.2												
	1.3												
Oś priorytetowa N	N												
	(...)												

Załączniki do Instrukcji Wykonawczej Instytucji Zarządzającej  
RPO Warmia i Mazury 2007-2013

**Załącznik nr 5.1.6. Wzór informacji dotyczącej udzielonej pomocy publicznej w ramach programu operacyjnego**

Informacja dotycząca udzielonej pomocy publicznej w ramach RPO Warmia i Mazury

Lp.	Program pomocowy / pomoc indywidualna	Dzień udzielenia pomocy (data podpisania umowy)	Firma beneficjenta pomocy	Forma prawna beneficjenta	Wielkość beneficjenta	NIP beneficjenta	Identyfikator gminy	Klasa PKD	Wartość nominalna pomocy [PLN]	Wartość pomocy brutto [PLN]	Forma pomocy	Przeznaczenie pomocy	Źródło pochodzenia pomocy
1	4	5	6	7	8	9	10	11	12	13	14	15	16
1													
2													
3													
4													
5													
6													
7													
8													
9													



**Załącznik nr 5.1.7. Lista sprawdzająca IZ do sprawozdania okresowego z realizacji programu operacyjnego**

Lista sprawdzająca do sprawozdania okresowego

Nazwa instytucji składającej sprawozdanie:

Sprawozdanie obejmuje okres sprawozdawczy:

Data wpływu sprawozdania:

Data przyjęcia wniosku przez pracownika ds. wieloosobowego stanowiska ds. monitoringu:

<b>I. INFORMACJE WSTĘPNE</b>			
Czy sprawozdanie sporządzone jest zgodne z obowiązującym wzorem?			
Czy sprawozdanie okresowe zostało przekazane w obowiązującym terminie?			
Czy wersja papierowa jest zgodna z wersją elektroniczną?			
Czy podano prawidłowy okres sprawozdawczy?			
Czy sprawozdanie odnosi się do właściwych działań/poddziałań?			
Czy do sprawozdania dołączono wszystkie wymagane załączniki?			
Czy w tabeli „Informacje wstępne” wypełniono właściwie wszystkie pola?			
<b>II. PRZEGLĄD REALIZACJI PROGRAMU OPERACYJNEGO W OKRESIE OBJĘTYM SPRAWOZDANIEM</b>			
<b>1. Realizacja i analiza postępów</b>			
Czy podano ilość i wartość złożonych wniosków o dofinansowanie w okresie sprawozdawczym oraz od momentu uruchomienia programu? (Załącznik II b; Tabela 1a)			
Czy podano ilość i wartość umów podpisanych w okresie sprawozdawczym oraz od początku realizacji programu oraz stopień wykorzystania alokacji? (Załącznik II b; Tabela 1a)			
Czy podano wydatki wykazane przez beneficjentów w złożonych przez nich wnioskach o płatność? (Załącznik II b; Tabela 1b)			
Czy prawidłowo wyliczono wartości w kolumnach 4 i 8? (Załącznik II b; Tabela 1b)			

Załączniki do Instrukcji Wykonawczej Instytucji Zarządzającej  
RPO Warmia i Mazury 2007-2013

Czy wykazano płatności na rzecz beneficjentów w części odpowiadającej środkom UE? (Załącznik II b; Tabela 1b)			
Czy wartości podane w Załączniku II b przedstawione zostały w PLN?			
<b>1.1 Informacja na temat postępów fizycznych programu operacyjnego</b>			
Czy prawidłowo wpisano nazwy wskaźników i czy podana ich wartość została osiągnięta w danym okresie sprawozdawczym?			
Czy uwzględniono wszystkie mierzalne wskaźnik na poziomie działania/priorytetu, w szczególności wskaźniki kluczowe?			
Czy podano wartość docelową wskaźnika?			
Czy podano wartość bazową wskaźnika?			
Jeżeli dane dotyczące wskaźników nie są dostępne czy podano kiedy będą możliwe do zaprezentowania?			
Czy dane dotyczące wskaźników przedstawiono narastająco od uruchomienia programu?			
<b>1.2 1.2 Informacje finansowe</b>			
Czy zawarto informacje o wydatkach poniesionych przez beneficjentów wykazanych w poświadczeniach i deklaracjach wydatków oraz we wnioskach o płatność?			
Czy podano odpowiadający wydatkom wkład publiczny?			
Czy zawarto informacje dotyczące płatności wypłaconych przez instytucję wypłacającą środki beneficjentom oraz płatności otrzymane z KE?			
Czy dane w tabeli prezentowane są w PLN?			
Czy dane dotyczące kwot przekazanych z KE zaprezentowano w euro?			
Czy dane podano za okres sprawozdawczy oraz narastająco od uruchomienia programu?			
<b>1.3 1.3 Informacja nt. stanu realizacji prognozy finansowej</b>			
Czy dokonano porównania płatności zrealizowanych na rzecz beneficjentów w okresie sprawozdawczym z prognozami dotyczącymi omawianego okresu z przedstawionymi w poprzednim sprawozdaniu za dany okres?			

Załączniki do Instrukcji Wykonawczej Instytucji Zarządzającej  
RPO Warmia i Mazury 2007-2013

Czy przy porównaniu w/w płatności uwzględniono stan realizacji danej osi priorytetowej?			
Czy poziom płatności jest o 25 (lub więcej) procent mniejszy w stosunku do wartości założonych w prognozach?			
Czy w przypadku rozbieżności 25 procent (lub więcej) pomiędzy prognozowanym a rzeczywistym poziomem płatności przedstawiono stosowne wyjaśnienia wskazujące przyczyny opóźnień lub trudności z wydatkowaniem środków strukturalnych?			
<b>1.4 Informacja nt. planowanego postępu finansowego</b>			
Czy przedstawiono komentarz dotyczący prognozy finansowej na kolejne cztery kwartały wskazując na planowane działania, które zapewnią realizację tych prognoz?			
<b>1.5 Informacja nt. odsetek narosłych od środków zgromadzonych na realizację programu</b>			
Czy podano kwotę odsetek narosłych od środków zgromadzonych na realizację działania/priorytetu od początku jego realizacji?			
Czy wskazano jednocześnie przyrost w/w odsetek w ostatnim półroczu?			
<b>1.6 Informacja nt. zaliczek przekazanych na rzecz beneficjentów</b>			
Czy podano wartość przekazanych zaliczek na rzecz beneficjentów w danym okresie sprawozdawczym oraz od początku uruchomienia działania/priorytetu?			
Czy podano wartość w/w zaliczek przedstawionych do rozliczenia i uznanych za kwalifikowalne przez właściwe instytucje?			
<b>1.7 Informacja nt. kumulatywnego podziału wkładu wspólnotowego wg kategorii</b>			
Czy dane w tab.7 zał. II b zaprezentowano narastająco od początku uruchomienia działania/priorytetu?			
Czy dane w tab. 7 zał. II b zaprezentowano dla każdej możliwej w danym działaniu/priorytecie kombinacji kodów?			
Czy przypisano kategoriom kod w odniesieniu do każdego kodu klasyfikacji wg kryterium?			

Załączniki do Instrukcji Wykonawczej Instytucji Zarządzającej  
RPO Warmia i Mazury 2007-2013

Czy przyznana kwota wkładu wspólnotowego dla każdej kombinacji kategorii została podana w PLN?			
<b>1.8 Analiza jakościowa</b>			
Czy podano informacje nt postępu prac legislacyjnych?			
Czy podano informacje nt przebiegu realizacji działania/priorytetu w ujęciu regionalnym?			
Czy w opisie realizacji działania/priorytetu zawarto ocenę postępu realizacji priorytetu w powiązaniu z danymi z tabeli wskaźnikowej i z tabeli finansowej oraz czy wskazano ewentualne zagrożenia dla realizacji i przewidywane działania zaradcze?			
Czy opisano przebieg procesu wnioskowania o wsparcie i kontraktacji, wskazując m.in. działania/grupy operacji, w których występuje niewielkie zainteresowanie beneficjentów lub zagrożenie brakiem wystarczającej liczby projektów pod względem jakościowym i finansowym?			
Czy opisano planowany przebieg realizacji osi priorytetowej w przyszłym okresie sprawozdawczym?			
<b>2. Opis istotnych problemów we wdrażaniu wraz z podjętymi środkami zaradczymi</b>			
Czy przedstawiono najważniejsze problemy, które pojawiły się podczas wdrażania działania/priorytetu? (jeżeli nie dotyczy przejść do punktu 3)			
Czy opisano sytuacje zakłócające bądź opóźniające realizację działania/priorytetu wraz z podjętymi środkami zaradczymi?			
<b>3. Informacje o przeprowadzonych kontrolach w trakcie realizacji działania/priorytetu</b>			
<b>3.1. Informacje o działaniach podjętych w ramach kontroli realizacji działania/priorytetu</b>			
Czy podano informacje dotyczące przebiegu kontroli realizacji działania/priorytetu?			
Czy wymieniono skontrolowane instytucje?			
Czy wystąpiła zgodność z przyjętym planem kontroli, jeśli nie to czy wyjaśniono przyczyny tego stanu rzeczy?			

Załączniki do Instrukcji Wykonawczej Instytucji Zarządzającej  
RPO Warmia i Mazury 2007-2013

Czy podano zbadane obszary systemu zarządzania i kontroli?			
Czy podano liczbę osób przeprowadzających poszczególne kontrole?			
Czy podano termin poszczególnych kontroli?			
Czy wskazano dziedziny, w których wystąpiły nieprawidłowości wraz z ich rodzajami?			
Czy podano kategorie i liczbę sformułowanych zaleceń?			
Czy podano liczbę i formę działań pokontrolnych?			
Czy podano stopień realizacji zaleceń pokontrolnych?			
<b>3.2. Informacja o działaniach podjętych w ramach kontroli realizacji projektów (wg osi priorytetowych)</b>			
Czy podano rodzaje kontrolowanej dokumentacji?			
Czy prawidłowo określono stopień kontroli realizacji projektów?			
Czy podano przyczyny kontroli realizacji projektów?			
Czy podano liczbę projektów skontrolowanych?			
Czy ilość kontroli odpowiada założonej w planie kontroli?			
Czy określono rodzaje/kategorie nieprawidłowości i czy wskazano dziedziny, w których wystąpiły?			
Czy określono działania pokontrolne?			
Czy podano informację nt. ujawnionych przypadków znacznych modyfikacji projektów?			
<b>3.3. Informacja o działaniach kontrolnych podjętych przez inne instytucje (np. NIK) oraz przeprowadzonych audytach</b>			
Czy podano informacje na temat kontroli prowadzonych przez inne podmioty?			
Czy podano nazwę podmiotu przeprowadzającego kontrolę?			
Czy podano termin i zakres kontroli?			
Czy przedstawiono najważniejsze zalecenia i stopień wdrażania tych zaleceń?			

Załączniki do Instrukcji Wykonawczej Instytucji Zarządzającej  
RPO Warmia i Mazury 2007-2013

<b>3.4. Raporty o nieprawidłowościach</b>			
Czy podano kwotę wykrytych nieprawidłowości?			
Czy określono czego dotyczyły nieprawidłowości?			
Czy podano informację o raportach dotyczących nieprawidłowości przekazanych do MF?			
<b>3.5. Informacja nt. kwot odzyskanych oraz kwot pozostałych do odzyskania</b>			
Czy podano wartość kwot odzyskanych w wyniku wykrycia nieprawidłowości w danym okresie sprawozdawczym oraz czy wskazano na jakie cele zostały przeznaczone?			
Czy podano wartość kwot pozostałych do odzyskania w związku z wykrytymi nieprawidłowościami?			
<b>4. Oświadczenie instytucji pośredniczącej o przestrzeganiu prawa wspólnotowego podczas realizacji działania/priorytetu</b>			
Czy podpisano oświadczenie o przestrzeganiu prawa wspólnotowego podczas realizacji działania/priorytetu?			
<b>4.1. Zgodność realizowanego działania/priorytetu z prawodawstwem w zakresie zamówień publicznych</b>			
Czy na poziomie działania/priorytetu wskazano występujące problemy związane ze stosowaniem prawa zamówień publicznych oraz czy wskazano jakich kwot dotyczą ewentualne nieprawidłowości wykryte w tym zakresie?			
Czy opisano ewentualne środki zaradcze zastosowane w celu rozwiązania zidentyfikowanych problemów i zagrożeń?			
<b>4.2. Zgodność działania/priorytetu z zasadami pomocy publicznej</b>			
Czy zasady przyznawania pomocy publicznej są zgodne z zatwierdzonymi dla danego działania/priorytetu schematami pomocowymi?			
Czy podano nazwę działania/grupy operacji, w ramach której udzielona została pomoc publiczna?			
Czy podano kwotę pomocy publicznej, która została udzielona ze środków wspólnotowych?			
Czy podano kwotę pomocy z krajowych środków publicznych?			

Załączniki do Instrukcji Wykonawczej Instytucji Zarządzającej  
RPO Warmia i Mazury 2007-2013

Czy przedstawiono procentowy udział typu przedsiębiorstw w całości udzielonej pomocy publicznej?			
<b>5. Informacja o realizacji dużych projektów</b>			
Czy opisano postęp finansowy i rzeczowy występujący w działaniu/priorytecie dużych projektów?			
Czy zamieszczono zmiany w indykatywnym wykazie dużych projektów, jeśli miało to zastosowanie?			
<b>7. Wypełnienie zobowiązań w zakresie promocji i informacji</b>			
Czy opisano działania informacyjne w odniesieniu do strategii komunikacji?			
Czy wymieniono typy przeprowadzonych działań informacyjnych?			
Czy opis realizowanych działań wyróżnił działania skierowane do potencjalnych beneficjentów?			
<b>8. Oświadczenie Instytucji Pośredniczącej</b>			
Czy podano dane osoby sporządzającej sprawozdanie?			
Czy podpisano oświadczenie o zgodności z prawdą niniejszego sprawozdania?			

Sprawozdanie spełnia kryteria formalno-merytoryczne

TAK

NIE



Sprawozdanie odesłane z prośbą o uzupełnienie

TAK

NIE



Sporządził:

Zatwierdził:

Imię.....

Imię:.....

Nazwisko.....

Nazwisko:.....

Podpis.....

.....

**Załącznik nr 5.1.8. Wzór Listy sprawdzającej IZ do sprawozdania rocznego/końcowego z realizacji programu operacyjnego**

**Lista sprawdzająca do sprawozdania rocznego/końcowego**

Nazwa instytucji składającej sprawozdanie:

Sprawozdanie obejmuje okres sprawozdawczy:

Data wpływu sprawozdania:

Data przyjęcia wniosku przez pracownika ds. wieloosobowego stanowiska ds. monitoringu:

<b>1. INFORMACJE WSTĘPNE</b>			
Czy sprawozdanie jest zgodne z obowiązującym wzorem?			
Czy sprawozdanie okresowe zostało przekazane w obowiązującym terminie?			
Czy wersja papierowa jest zgodna z wersją elektroniczną?			
Czy podano prawidłowy okres sprawozdawczy?			
Czy sprawozdanie odnosi się do właściwych działań/poddziałań?			
Czy do sprawozdania dołączono wszystkie wymagane załączniki?			
Czy w tabeli „Informacje wstępne” wypełniono wszystkie pola?			
<b>2. PRZEGLĄD REALIZACJI OSI PRIORYTETOWEJ W OKRESIE OBJĘTYM SPRAWOZDANIEM</b>			
<b>2.1. Realizacja i analiza postępów</b>			
<b>Informacje finansowe</b>			
Czy zawarto informacje o wydatkach poniesionych przez beneficjentów wykazanych w poświadczeniach i deklaracjach wydatków oraz we wnioskach o płatność?			
Czy podano odpowiadający wydatkom wkład publiczny?			
Czy zawarto informacje dotyczące płatności wypłaconych przez instytucję wypłacającą środki beneficjentom oraz płatności otrzymane z KE?			
Czy dane w tabeli prezentowane są w euro?			



Załączniki do Instrukcji Wykonawczej Instytucji Zarządzającej  
RPO Warmia i Mazury 2007-2013

Czy dane finansowe zostały przedstawione w euro przy uwzględnieniu kursu roboczego Europejskiego Banku Centralnego z przedostatniego dnia roboczego okresu, za który sporządzane jest sprawozdanie?			
Czy dane o postępie finansowym prezentowane są za dany rok oraz narastająco ?			
<b>Informacja nt. podziału wykorzystania funduszy wg kategorii interwencji</b>			
Czy dane zostały przedstawione dla każdej możliwej kombinacji kodów?			
Czy kategorie kodów mają przypisany kod w odniesieniu do każdego kodu klasyfikacji wg kryterium?			
<b>Pomoc w podziale na grupy docelowe</b>			
Czy dostarczono informacji odnośnie specyficznych grup, sektorów lub obszarów docelowych w przypadkach gdy ma to zastosowanie?			
<b>Pomoc ponownie wypłacona lub wykorzystana</b>			
Czy zawarto informacje dot. wykorzystania zwróconej pomocy lub ponownego wykorzystania pomocy anulowanej?			
<b>2.2 Informacja na temat zgodności z przepisami wspólnotowymi</b>			
Czy opisano problemy związane z zachowaniem przepisów wspólnotowych, o ile takie miały miejsce?			
Czy w przypadku wystąpienia problemów, o których mowa w pkt. 1 opisano środki zaradcze?			
<b>2.3 Opis napotkanych problemów wraz z podjętymi działaniami zaradczymi</b>			
Czy opisano problemy, które wystąpiły podczas wdrażania działania/priorytetu?			
Czy opisano podjęte środki zaradcze?			
<b>2.4 Zmiany w kontekście realizacji działania/priorytetu</b>			
Czy opisano wszystkie elementy, które pomimo tego, że nie wynikają bezpośrednio z realizacji wkładu finansowego wywierają bezpośredni wpływ na realizację działania/priorytetu? (np. zmiany w systemie prawnym)			

Załączniki do Instrukcji Wykonawczej Instytucji Zarządzającej  
RPO Warmia i Mazury 2007-2013

<b>2.5 Zasadnicze modyfikacje w rozumieniu art. 57 rozporządzenia 1083/2006</b>			
Czy podczas realizacji działania/priorytetu stwierdzono zasadnicze modyfikacje na mocy art. 57 rozporządzenia nr 1083/2006?			
Jeżeli stwierdzono przypadki zasadniczych modyfikacji czy zostały one opisane w tej części sprawozdania?			
<b>2.6 Komplementarność pomocy z innymi instrumentami wsparcia</b>			
Czy opisano w jaki sposób zapewniona jest koordynacja oraz wyznaczone linie demarkacyjne w ramach pomocy udzielanej z EFRR, EFS, Funduszu Spójności, EFRROW i EFF, interwencji EBI oraz innych instrumentów finansowych?			
<b>2.7 Uzgodnienia dotyczące systemu monitorowania</b>			
Czy przedstawiono założenia w zakresie procesu monitorowania i ewaluacji?			
Czy przedstawiono wprowadzone rozwiązania w zakresie gromadzenia danych oraz ewentualne wprowadzone modyfikacje do poprzedniego sprawozdania rocznego?			
Czy przedstawiono problemy (jeżeli zaistniały) związane z pozyskiwaniem i analizą danych oraz podjęto działania zaradcze?			
<b>3. POSTĘP WDRAŻANIA PROGRAMU WG PRIORYTETÓW</b>			
<b>Informacja na temat rzeczowych i finansowych postępów realizacji priorytetu</b>			
Czy podano informacje nt. rzeczowych i finansowych postępów realizacji priorytetu dla wszystkich mierzalnych wskaźników?			
Czy przedstawiono informacje nt. finansowych i rzeczowych postępów realizacji priorytetu dla kluczowych wskaźników?			
Czy informacje o stopniu realizacji wskaźników zostały przedstawione dla danego roku w porównaniu z rokiem poprzednim oraz kumulatywnie?			
Czy wskaźniki, tam gdzie jest to możliwe, zostały			

Załączniki do Instrukcji Wykonawczej Instytucji Zarządzającej  
RPO Warmia i Mazury 2007-2013

przedstawione z podziałem wg płci?			
Jeżeli dane dotyczące wskaźników nie są dostępne czy zaznaczono kiedy będą możliwe do zaprezentowania?			
<b>Analiza jakościowa</b>			
Czy porównano stopień realizacji zakładanych wskaźników rzeczowych i finansowych w porównaniu z docelowymi wartościami określonymi na etapie programowania?			
W przypadku nie osiągnięcia zakładanych wcześniej wartości czy opisano jakie czynniki, na jakim etapie realizacji działania/priorytetu i z jakiego powodu miały na to wpływ?			
Czy opisano wkład działania/priorytetu w promowanie równości szans kobiet i mężczyzn (jeżeli dotyczy)?			
Czy przedstawiono wykaz niedokończonych operacji i harmonogram ich zakończenia?			
<b>3.1.2 Opis istotnych problemów we wdrażaniu wraz z podjętymi środkami zaradczymi</b>			
Czy opisano najważniejsze problemy, które pojawiły się podczas wdrażania działania/priorytetu wraz z opisem środków zaradczych?			
Czy opisano ewentualne problemy, sytuacje zakłócające bądź opóźniające realizację działania/priorytetu wraz z podjętymi środkami zaradczymi?			
<b>5. EFRR/FS - DUŻE PROJEKTY</b>			
Czy opisano postęp finansowy i rzeczowy dużych projektów?			
<b>7. PROMOCJA I INFORMACJA</b>			
Czy opisano jakie działania zostały przedsięwzięte dla zapewnienia właściwej promocji i informacji w ramach działania/priorytetu?			
Czy przedstawiono informacje i wskaźniki przedstawiając w tabeli postęp rzeczowy w realizacji?			

Załączniki do Instrukcji Wykonawczej Instytucji Zarządzającej  
RPO Warmia i Mazury 2007-2013

Sprawozdanie spełnia kryteria formalno-merytoryczne

TAK

NIE

Sprawozdanie odesłane  
z prośbą o uzupełnienie

TAK

NIE

**Sporządził:**

Imię.....

Nazwisko.....

Podpis.....

**Zatwierdził:**

Imię:.....

Nazwisko:.....

Podpis.....

Załączniki do Instrukcji Wykonawczej Instytucji Zarządzającej  
RPO Warmia i Mazury 2007-2013

**Załącznik nr 5.1.9. Wzór listy sprawdzającej IZ do weryfikacji wniosku o płatność w części dotyczącej sprawozdawczości**

**LISTA SPRAWDZAJĄCA**

**dla Instytucji Zarządzającej**

**przy dokonywaniu weryfikacji formalno-merytorycznej wniosków beneficjenta o płatność w części dotyczącej przebiegu realizacji projektu ramach Programu Rozwoju Regionalnego Warmia i Mazury na lata 2007-2013**

Nazwa beneficjenta:

Nazwa projektu:

Nr umowy o dofinansowanie projektu:

Nr wniosku o płatność:

Data wpływu wniosku o płatność do DZPRR:

Data przyjęcia wniosku pracownik ds. wieloosobowego stanowiska ds. monitoringu (1) :

Podpis:

Data przyjęcia wniosku pracownik ds. wieloosobowego stanowiska ds. monitoringu (2) :

Podpis:

<b>Część I WERYFIKACJA FORMALNA</b>						
	<b>Pracownik (1)</b>			<b>Pracownik (2)</b>		
<b>II. INFORMACJE WSTĘPNE</b>	<b>TAK/NIE</b>	<b>NIE DOTYCZY</b>	<b>UWAGI</b>	<b>TAK/NIE</b>	<b>NIE DOTYCZY</b>	<b>UWAGI</b>
1   Czy wniosek o płatność w części dotyczącej przebiegu realizacji projektu jest zgodny z obowiązującym wzorem?						

Załączniki do Instrukcji Wykonawczej Instytucji Zarządzającej  
RPO Warmia i Mazury 2007-2013

2	Czy podano prawidłowy okres sprawozdawczy?						
3	Czy zostały wypełnione wszystkie wymagane pola?						
<b>Część II WERYFIKACJA MERYTORYCZNA</b>							
<b>15. Postęp rzeczowo-finansowy realizacji projektu</b>							
4	Czy podano zadania/cele założone we wniosku o dofinansowanie w podziale na etapy realizacji?						
5	Czy w wykazanych wydatkach uwzględniono wydatki poniesione na zakup gruntów?						
6	Czy w wykazanych wydatkach uwzględniono wydatki poniesione na mieszkalnictwo?						
7	Czy w wykazanych wydatkach uwzględniono wydatki związane z kosztami pośrednimi/ogólnymi rozliczanymi ryczałtowo?						
8	Czy podano stan realizacji poszczególnych etapów przedsięwzięcia?						
9	Czy wykazane wydatki przypisane zadaniom/celom określonym w harmonogramie rzeczowo-finansowym odpowiadają tym wykazanym w załączniku do umowy o dofinansowanie?						
10	Czy wykazane wydatki przedstawiono od początku realizacji projektu?						

Załączniki do Instrukcji Wykonawczej Instytucji Zarządzającej  
RPO Warmia i Mazury 2007-2013

11	Czy stopień realizacji poszczególnych wydatków został właściwie wyliczony?						
<b>16. Planowany przebieg realizacji projektu do czasu złożenia kolejnego wniosku</b>							
12	Czy w wystarczającym stopniu został opisany przebieg realizacji projektu do czasu złożenia kolejnego wniosku o płatność?						
<b>17. Wskaźniki realizacji projektu</b>							
13	Czy wypełniono wszystkie pola w Tabeli dotyczącej wskaźników realizacji projektu w tabeli dotyczącej wskaźników produktu?						
14	Czy podano prawidłowo nazwę wskaźnika w tabeli dotyczącej wskaźników produktu ?						
15	Czy podano odpowiednią jednostkę miary wskaźnika w tabeli dotyczącej wskaźników produktu?						
16	Czy podano prawidłowo wartość bazową mierzoną przed rozpoczęciem realizacji projektu w tabeli dotyczącej wskaźników produktu?						
17	Czy podana wartość docelowa wskaźnika jest zgodna z wartością określoną w umowie/decyzji o dofinansowanie?						
18	Czy podano wartość wskaźnika osiągniętą w okresie za który składany jest wniosek w tabeli dotyczącej wskaźników produktu?						
19	Czy podano wartość wskaźnika osiągniętą od początku realizacji projektu w tabeli dotyczącej wskaźników produktu?						

Załączniki do Instrukcji Wykonawczej Instytucji Zarządzającej  
RPO Warmia i Mazury 2007-2013

20	Czy prawidłowo wyliczono stopień realizacji wskaźnika w tabeli dotyczącej wskaźników produktu?						
21	Czy wypełniono wszystkie pola w Tabeli dotyczącej wskaźników realizacji projektu w tabeli dotyczącej wskaźników rezultatu?						
22	Czy podano prawidłowo nazwę wskaźnika w tabeli dotyczącej wskaźników rezultatu?						
23	Czy podano odpowiednią jednostkę miary wskaźnika w tabeli dotyczącej wskaźników rezultatu?						
24	Czy podano prawidłowo wartość bazową mierzoną przed rozpoczęciem realizacji projektu w tabeli dotyczącej wskaźników rezultatu?						
25	Czy podana wartość docelowa wskaźnika zgodna jest z wartością określoną w umowie/decyzji o dofinansowanie?						
26	Czy podano wartość wskaźnika osiągniętą w wyniku zrealizowania projektu w Tabeli wskaźniki rezultatu?						
27	Czy prawidłowo wyliczono stopień realizacji wskaźnika w tabeli dotyczącej wskaźników rezultatu?						
<b>18. Informacja na temat problemów napotkanych w trakcie realizacji projektu zadań planowanych, a niezrealizowanych w okresie objętym wnioskiem oraz przyczyn ewentualnego nieosiągnięcia zakładanego w projekcie poziomu wskaźników</b>							
28	Czy opisano problemy napotkane w trakcie realizacji projektu, zadań planowanych, a niezrealizowanych w okresie objętym wnioskiem?						



Załączniki do Instrukcji Wykonawczej Instytucji Zarządzającej  
RPO Warmia i Mazury 2007-2013

29	Czy w przypadku nieosiągnięcia zakładanego w projekcie poziomu wskaźników podano przyczyny oraz czy są one zasadne?						
<b>19. Harmonogram płatności na kolejne kwartały</b>							
30	Czy załączono do wniosku o płatność harmonogram płatności na kolejne kwartały?						
<b>20-23. Informacja o zgodności realizacji projektu z zasadami polityk wspólnotowych</b>							
31	Czy Beneficjent oświadczył że projekt jest bądź nie jest realizowany zgodnie z zasadami polityk wspólnoty?						
32	Czy Beneficjent oświadczył, że projekt w trakcie realizacji projektu są przestrzegane zasady udzielania zamówień publicznych?						
33	Czy w przypadku nie przestrzegania zasady udzielania pomocy publicznej Beneficjent opisał na czym polega nieprawidłowość oraz wskazał podjęte działania naprawcze?						
34	Czy Beneficjent oświadczył, że projekt jest zgodny z polityką ochrony środowiska?						
35	Czy w przypadku nie przestrzegania zasady polityki ochrony środowiska Beneficjent opisał na czym polega nieprawidłowość oraz wskazał podjęte działania naprawcze?						

Załączniki do Instrukcji Wykonawczej Instytucji Zarządzającej  
RPO Warmia i Mazury 2007-2013

36	Czy Beneficjent oświadczył, że w trakcie realizacji projektu jest przestrzegana zasada równych szans?						
37	Czy w przypadku nie przestrzegania zasady równych szans Beneficjent opisał na czym polega nieprawidłowość oraz wskazał podjęte działania naprawcze?						
38	Czy Beneficjent oświadczył, że w trakcie realizacji projektu przestrzegane są zasady udzielania pomocy publicznej?						
39	W przypadku nie przestrzegania zasady udzielania pomocy publicznej czy Beneficjent opisał na czym polega nieprawidłowość oraz wskazał podjęte działania naprawcze?						
<b>CZEŚĆ III WNIOSKI Z WERYFIKACJI</b>							
		<b>PRACOWNIK (1)</b>			<b>PRACOWNIK (2)</b>		
40	Czy wniosek wymaga dodatkowych wyjaśnień/korekt ze strony beneficjenta?						

Wniosek spełnia kryteria formalne

TAK

NIE



Wniosek spełnia kryteria merytoryczne

TAK

NIE

Załączniki do Instrukcji Wykonawczej Instytucji Zarządzającej  
RPO Warmia i Mazury 2007-2013

Wniosek odesłany do Beneficjenta  
z prośbą o uzupełnienie

TAK

NIE

---

1)SPORZADZIŁ:

Imię i nazwisko:

Podpis:

3)SPRAWDZIŁ Kierownik BM

Imię i nazwisko:

Podpis:

4)Zatwierdził Dyrektor/Z-ca ZPRR

Imię i nazwisko:

Podpis:

Data

Data:

Data:

**2)SPORZĄDZIŁ**

Imię i nazwisko:

Podpis:

Data:

**Załącznik nr 5.2.1. Regulamin prac KM**

**Regulamin pracy Komitetu Monitorującego Regionalny Program Operacyjny  
Warmia i Mazury na lata 2007-2013**

**§ 1**

**Postanowienia ogólne**

1. Komitet Monitorujący RPO Warmia i Mazury 2007-2013 zwany dalej „Komitetem” został powołany na mocy Uchwały Nr 70/394/07/III Zarządu Województwa Warmińsko-Mazurskiego z dnia 27 grudnia 2007 r. w sprawie powołania Komitetu Monitorującego Regionalny Program Operacyjny Warmia i Mazury na lata 2007-2013.
2. Komitet działa zgodnie z postanowieniami Rozporządzenia Rady (WE) nr 1083/2006 z dnia 11 lipca 2006 r. ustanawiającego przepisy ogólne dotyczące Europejskiego Funduszu Rozwoju Regionalnego, Europejskiego Funduszu Społecznego oraz Funduszu Spójności i uchylającego Rozporządzenie (WE) nr 1260/1999 (Dz. U. UE L Nr 210, poz. 25, z dnia 31 lipca 2006 r.), przepisami ustawy z dnia 6 grudnia 2006 r. o zasadach prowadzenia polityki rozwoju (Dz. U. Nr 227, poz. 1658, z późn. zm.) i zapisami Wytycznych nr 3 Ministra Rozwoju Regionalnego z dnia 7 września 2007 r. dotyczących komitetów monitorujących (MRR/H//3(3)/09/2007).
3. Komitet jest powołany na okres realizacji Regionalnego Programu Operacyjnego Warmia i Mazury na lata 2007-2013, tj. do 2015 r.
4. Okres działania Komitetu może być przedłużony, jeśli okaże się to niezbędne dla zakończenia powierzonych mu zadań.
5. Instytucją Zarządzającą RPO Warmia i Mazury na lata 2007-2013 jest Zarząd Województwa Warmińsko-Mazurskiego.

**§ 2**

**Skład i zasady uczestnictwa w pracach Komitetu**

1. Skład Komitetu określa Uchwała Zarządu Województwa Warmińsko-Mazurskiego, wskazana w § 1 ust. 1.
2. W posiedzeniach Komitetu uczestniczą:
  - 1) członkowie/stali zastępcy z prawem do głosowania,

Załączniki do Instrukcji Wykonawczej Instytucji Zarządzającej  
RPO Warmia i Mazury 2007-2013

- 2) członkowie bez prawa do głosowania (obserwatorzy), w tym przedstawiciel Komisji Europejskiej z głosem doradczym.
3. Pracami Komitetu kieruje Przewodniczący, a w przypadku jego nieobecności Zastępca Przewodniczącego.
4. Członka Komitetu i jego stałego zastępcę wyznaczają podmioty, które są reprezentowane w Komitecie.
5. W uzasadnionych przypadkach, jeśli członek Komitetu nie może uczestniczyć w posiedzeniu Komitetu, jego stały zastępca bierze udział w posiedzeniu Komitetu z prawem do głosowania.
6. Członek Komitetu ma obowiązek pisemnego powiadomienia Przewodniczącego Komitetu o swojej nieobecności w terminie 7 dni kalendarzowych przed planowanym posiedzeniem, za wyjątkiem zdarzeń losowych, kiedy powiadomienie może nastąpić w terminie krótszym.
7. W przypadku, o którym mowa w ust. 5 członek ma obowiązek przekazania stałemu zastępcy informacji o terminie, miejscu posiedzenia oraz wszystkie dokumenty związane z posiedzeniem.
8. Ustanie członkostwa w Komitecie następuje:
  - 1) w przypadku wygaśnięcia członkostwa:
    - a) z dniem utraty przez członka Komitetu funkcji pełnionej w instytucji lub organizacji go zgłaszającej,
    - b) z dniem śmierci członka;
  - 2) w przypadku złożenia rezygnacji z pełnienia funkcji członka Komitetu;
  - 3) w przypadku pozbawienia członkostwa, które może nastąpić:
    - a) na wniosek instytucji lub organizacji zgłaszającej swojego przedstawiciela do udziału w pracach Komitetu,
    - b) na skutek skreślenia osoby z listy członków Komitetu.
9. O zaistnieniu przypadków ustania członkostwa, o których mowa w ust. 8 pkt 1, 2 i pkt 3 lit a uprawniony podmiot niezwłocznie informuje Przewodniczącego. Uprawniony podmiot wskazuje wówczas niezwłocznie swojego nowego przedstawiciela, spełniającego kryteria określone przez Instytucję Zarządzającą oraz jego stałego zastępcę. Wygaśnięcie funkcji stałego zastępcy nie powoduje zmiany członka, podmiot delegujący swojego przedstawiciela wyznacza wówczas nowego stałego zastępcę, o czym niezwłocznie informuje Przewodniczącego.

10. Skreślenie osoby z listy członków Komitetu może nastąpić w przypadku gdy jej frekwencja na posiedzeniach w danym roku kalendarzowym jest niższa niż 50%, a posiedzeń Komitetu było więcej niż dwa. W powyższym przypadku Przewodniczący bez rozpatrywania przyczyn nieobecności może wystąpić z wnioskiem o skreślenie ze składu Komitetu danego członka Komitetu oraz podmiotu, który był przez niego reprezentowany. W tym przypadku skreślenia członka oraz reprezentowanego przez niego podmiotu z listy członków Komitetu dokonuje na wniosek Przewodniczącego Instytucja Zarządzająca. O wszczęciu procedury uzupełnienia składu Komitetu decyduje Instytucja Zarządzająca, z wnioskiem o wszczęcie tej procedury może też wystąpić Komitet.
11. Skreślenie osoby z listy członków Komitetu może nastąpić także w przypadku gdy bez usprawiedliwienia powodów nieobecności nie stawiła się na dwa kolejne posiedzenia i nie wydelegowała swego stałego zastępcy. W takiej sytuacji Przewodniczący może wystąpić do Instytucji Zarządzającej z wnioskiem o skreślenie danej osoby z listy członków Komitetu.  
  
W przypadku akceptacji wniosku Przewodniczącego Instytucja Zarządzająca zwraca się do podmiotu delegującego członka o niezwłoczne wskazanie swojego nowego członka oraz jego stałego zastępcy.

### § 3

#### **Posiedzenia Komitetu**

1. Posiedzenia Komitetu są zwoływane przez Przewodniczącego nie rzadziej niż raz na pół roku.
2. Posiedzenia Komitetu są jawne.
3. W uzasadnionych przypadkach posiedzenia Komitetu mogą być także zwoływane przez Przewodniczącego na pisemny i uzasadniony wniosek co najmniej jednej trzeciej członków Komitetu.
4. Informacje na temat terminu i miejsca planowanego posiedzenia oraz projekt porządku obrad rozsyłane są przez Sekretariat Komitetu drogą elektroniczną, do członków Komitetu  
  
w terminie 14 dni kalendarzowych przed terminem posiedzenia. Materiały w wersji papierowej są przekazywane członkom Komitetu przed posiedzeniem.

5. Dokumenty, będące przedmiotem obrad, wysyłane są – drogą elektroniczną – w terminie 10 dni kalendarzowych przed planowanym posiedzeniem.
6. Członkowie Komitetu mogą zgłaszać wnioski o zmianę projektu porządku obrad lub jego uzupełnienie najpóźniej na 5 dni roboczych przed dniem posiedzenia Komitetu. Sprawy te mogą być rozpatrywane na posiedzeniu za uprzednią zgodą Przewodniczącego Komitetu bądź na kolejnym posiedzeniu.
7. Przewodniczący może zaproponować uwzględnienie w porządku obrad dodatkowych spraw nieprzewidzianych w proponowanym porządku obrad.
8. Porządek obrad zostaje zatwierdzony przez członków Komitetu na początku każdego posiedzenia.
9. W uzasadnionych przypadkach Przewodniczący może zwołać posiedzenie Komitetu i przesłać materiały bez konieczności zachowania terminów wskazanych w ust. 4-5.
10. Członkowie Komitetu i ich stali zastępcy zobowiązani są nie rozpowszechniać treści dokumentów, które są przedmiotem obrad, do czasu podjęcia przez Komitet decyzji w ich sprawie.
11. Każde posiedzenie jest rejestrowane za pomocą urządzenia do rejestracji dźwięku. Nagrania z posiedzenia udostępniane są członkom Komitetu przez Sekretariat na ich wniosek. Nagrania są kasowane po upływie 7 dni po przyjęciu protokołu z posiedzenia Komitetu.

#### § 4

#### **Zadania Komitetu**

Komitet upewnia się co do skuteczności i jakości realizacji programu operacyjnego, zgodnie z przepisami art. 65 Rozporządzenia Rady (WE) nr 1083/2006 z dnia 11 lipca 2006 r. Do zadań Komitetu należy w szczególności:

- 1) analizowanie i zatwierdzanie kryteriów wyboru finansowych operacji w terminie sześciu miesięcy od zatwierdzenia programu operacyjnego oraz zatwierdzanie wszelkich zmian tych kryteriów zgodnie z potrzebami programowania,
- 2) dokonywanie okresowego przeglądu postępów na drodze do osiągnięcia konkretnych celów programu operacyjnego na podstawie dokumentów przedkładanych przez Instytucję Zarządzającą,

Załączniki do Instrukcji Wykonawczej Instytucji Zarządzającej  
RPO Warmia i Mazury 2007-2013

- 3) analizowanie wyników wdrażania, w szczególności osiągnięcia celów określonych dla każdej osi priorytetowej oraz wyników oceny, o której mowa w art. 48 ust. 3 w/w Rozporządzenia Rady (WE) nr 1083/2006,
- 4) analizowanie i zatwierdzanie rocznych i końcowych sprawozdań z realizacji, o których mowa w art. 67 w/w Rozporządzenia Rady (WE) nr 1083/2006,
- 5) zapoznawanie się z treścią rocznego sprawozdania audytowego lub jego części odnoszącej się do danego programu operacyjnego oraz z wszystkimi istotnymi uwagami, jakie Komisja Europejska może przedstawić po przeanalizowaniu tego sprawozdania lub odnoszących się do tej części sprawozdania,
- 6) może występować do Instytucji Zarządzającej z wnioskiem o przeprowadzenie wszelkiego rodzaju przeglądów lub analizy programu operacyjnego mogących prawdopodobnie przyczynić się do osiągnięcia celów funduszy, o których mowa w art. 3 w/w Rozporządzenia Rady (WE) nr 1083/2006, lub do usprawnienia jego zarządzania programem, w tym zarządzania finansowego,
- 7) analizowanie i zatwierdzanie wszelkich wniosków o zmianę treści decyzji Komisji w sprawie wkładu funduszy,
- 8) zatwierdzenie Planu Komunikacji RPO Warmia i Mazury na lata 2007-2013,
- 9) dodatkowe zadania wynikające ze specyfiki RPO Warmia i Mazury na lata 2007-2013..

**§ 5**

**Podjęcie decyzji przez Komitet**

1. Korum w obradach Komitetu jest zapewnione, gdy w posiedzeniu Komitetu uczestniczy co najmniej połowa członków/stałych zastępców z prawem do głosowania.
2. Komitet podejmuje decyzje w formie uchwał, zwykłą większością głosów.
3. Każdy członek Komitetu, a w przypadku jego nieobecności zastępujący go stały zastępca ma jeden głos.
4. Dyskusje oraz uchwały podejmowane na forum Komitetu są zgodne z przyjętym porządkiem obrad.
5. Komitet działa kolegialnie, dążąc w swoich pracach do osiągnięcia konsensusu.
6. Jeśli projekt uchwały nie zostanie przyjęty przez członków/stałych zastępców w drodze konsensusu przeprowadza się głosowanie.



7. Za przyjętą uważa się uchwałę, która uzyska większość głosów. Przy liczeniu nie uwzględnia się głosów osób wstrzymujących się. W przypadku równej liczby głosów za i przeciw, decydujący głos należy do Przewodniczącego.
8. Jeśli projekt uchwały nie uzyska wymaganej liczby głosów, zostaje on odrzucony lub odesłany do rozpatrzenia w terminie późniejszym, jednak nie później niż na kolejnym posiedzeniu Komitetu.
9. Kwestie zgłaszane przez Instytucję Zarządzającą poddawane są dyskusji w pierwszej kolejności, o ile Przewodniczący Komitetu lub członek Komitetu nie postanowią inaczej.
10. Przewodniczący może zwrócić się do organów administracji rządowej o współdziałanie i udzielenie pomocy Komitetowi w realizacji jego zadań, w szczególności poprzez udostępnienie mu niezbędnych informacji.

## § 6

### **Tryb obiegowy**

1. W nagłych przypadkach, z inicjatywy członków Komitetu lub jego Przewodniczącego, Komitet może podejmować uchwały w trybie udzielenia pisemnej akceptacji, bez konieczności zwoływania posiedzenia członków Komitetu.
2. Przewodniczący Komitetu przesyła drogą elektroniczną projekt uchwały wraz z dokumentami do wszystkich członków Komitetu wyznaczając termin, do którego członkowie Komitetu powinni pisemnie ustosunkować się do przedstawionej propozycji. Termin ten nie może być krótszy niż 10 dni kalendarzowych od dnia dostarczenia członkom projektu uchwały.
3. Uchwała uznana jest za podjętą, gdy żaden z członków Komitetu z prawem do głosowania w wyznaczonym terminie nie złoży pisemnego sprzeciwu wobec zastosowanego trybu lub samej uchwały.
4. W przypadku, gdy członek Komitetu złoży w wyznaczonym terminie pisemny sprzeciw, projekt uchwały musi zostać rozpatrzony na kolejnym posiedzeniu Komitetu.

§ 7

**Obsługa Komitetu**

1. Obsługę organizacyjną i techniczną prac Komitetu zapewnia Sekretariat Komitetu wyodrębniony w ramach Departamentu Zarządzania Programami Rozwoju Regionalnego Urzędu Marszałkowskiego Województwa Warmińsko-Mazurskiego.
2. Do zadań Sekretariatu należy:
  - 1) przygotowanie projektu regulaminu Komitetu,
  - 2) przygotowanie porządku obrad Komitetu,
  - 3) zawiadamianie członków o miejscu i terminie posiedzeń;
  - 4) zawiadamianie o miejscu i terminie posiedzeń przedstawiciela Komisji Europejskiej;
  - 5) koordynacja przygotowania oraz dostarczenie materiałów i projektów dokumentów przeznaczonych do rozpatrzenia, oceny lub zatwierdzenia przez Komitet,  
w szczególności projektów uchwał;
  - 6) przygotowanie i obsługa posiedzenia Komitetu,
  - 7) sporządzanie i rozsyłanie członkom Komitetu protokołów z posiedzeń;
  - 8) gromadzenie i przechowywanie dokumentacji związanej z posiedzeniami Komitetu,  
w szczególności uchwał i protokołów z posiedzeń;
  - 9) zapewnienie tłumaczenia materiałów i dokumentów na potrzeby Komitetu;
  - 10) zlecenie wykonania dodatkowych analiz, ekspertyz niezbędnych do realizacji zadań Komitetu;
  - 11) wykonywanie innych zadań zleconych przez Komitet lub Przewodniczącego Komitetu;
3. Na wniosek Przewodniczącego lub co najmniej 1/3 członków Komitetu, Komitet może w swych pracach korzystać z usług ekspertów. Eksperci mogą być powołani na stałe lub doraźnie.
4. Przewodniczący Komitetu może zlecać opracowanie ekspertyz niezbędnych do realizacji zadań Komitetu.
5. Komitet może powoływać specjalne grupy i zespoły robocze.

**§ 8**

**Protokoły**

1. Z każdego posiedzenia Komitetu sporządzany jest protokół, który zawiera:
  - 1) datę i miejsce posiedzenia,
  - 2) listę obecności członków Komitetu oraz innych osób zaproszonych i przybyłych na posiedzenie,
  - 3) przyjęty porządek obrad,
  - 4) przedstawione informacje dotyczące spraw będących przedmiotem posiedzenia Komitetu,
  - 5) uchwały podjęte na posiedzeniu Komitetu
2. Projekt protokołu jest rozsyłany drogą elektroniczną, w celu uzgodnienia, do wszystkich członków Komitetu w terminie 21 dni kalendarzowych od dnia posiedzenia.
3. Członek Komitetu lub jego zastępca uczestniczący w posiedzeniu Komitetu, mogą zgłaszać uwagi do projektu protokołu w terminie 7 dni kalendarzowych od daty jego rozesłania. Brak uwag oznacza przyjęcie protokołu.
4. W przypadku uwag Przewodniczący decyduje o wprowadzeniu ewentualnych poprawek. Poprawiony projekt protokołu jest ponownie rozsyłany do członków Komitetu. Jeżeli w terminie 7 dni kalendarzowych od daty rozesłania do aktualnej wersji projektu protokołu nie zostaną zgłoszone zastrzeżenia do poprawek wniesionych do protokołu, Przewodniczący Komitetu akceptuje protokół swoim podpisem.
5. W przypadku zastosowania trybu obiegowego protokół z kolejnego posiedzenia Komitetu powinien zawierać uchwałę podjętą w trybie obiegowym wraz z informacją o przebiegu trybu obiegowego.
6. Protokoły, które uzyskały akceptację Przewodniczącego oraz zostały zaakceptowane przez członków Komitetu są poddawane do publicznej wiadomości za pośrednictwem strony internetowej Instytucji Zarządzającej [www.rpo.warmia.mazury.pl](http://www.rpo.warmia.mazury.pl)

## § 9

### **Koszty organizacyjne**

1. Członkowie Komitetu i ich stali zastępcy nie otrzymują żadnych honorariów ani wynagrodzenia za udział w posiedzeniach Komitetu.
2. Członkowie Komitetu oraz ich zastępcy zamieszkali poza miejscem obrad Komitetu, na podstawie oświadczenia o poniesieniu wydatków oraz oryginałów dokumentów (np. biletu kolejowego, autobusowego, itp.), mogą uzyskać refundację:
  - a. kosztów przejazdu publicznymi środkami komunikacji (II klasy);
  - b. kosztów przejazdu niepublicznymi środkami komunikacji, do wysokości kosztów przejazdu publicznymi środkami (II klasy) na danym odcinku;
3. Refundacja nie przysługuje osobom uczestniczącym w posiedzeniu bez prawa do głosowania, w tym również obserwatorom.

## § 10

### **Postanowienia końcowe**

1. Zmiany w Regulaminie można dokonać uchwałą podjętą przez co najmniej 2/3 liczby całego składu Komitetu.
2. Wszelkie dokumenty wytworzone w związku z powołaniem członków Komitetu oraz pracami Komitetu są archiwizowane zgodnie z wewnętrznymi regulacjami obowiązującymi w Urzędzie Marszałkowskim Województwa Warmińsko-Mazurskiego w zakresie archiwizacji.
3. Informacje związane z pracami Komitetu mogą podlegać udostępnieniu osobom trzecim, na ich wniosek, zgodnie z przepisami o dostępie do informacji publicznej.
4. Regulamin wchodzi w życie z dniem przyjęcia uchwały.

**Załącznik nr 5.3.1. Plan ewaluacji RPO WiM na lata 2007-2013**

**ZARZĄD WOJEWÓDZTWA  
WARMIŃSKO – MAZURSKIEGO**



**Plan ewaluacji  
Regionalnego Programu Operacyjnego  
Warmia i Mazury  
na lata 2007 – 2013**

*Dokument przyjęty Uchwałą nr 68/387/07/III Zarządu  
Województwa Warmińsko-Mazurskiego z dnia 18 grudnia 2008 r.  
(z późn. zm.: Uchwała nr 27/274/08/III Zarządu  
Województwa Warmińsko-Mazurskiego z dnia 20 maja 2008 r.)*

*Tekst jednolity*

*Olsztyn, 20 maja 2008 r.*

## 1) Wprowadzenie

Niniejszy dokument *Plan Ewaluacji Regionalnego Programu Operacyjnego Warmia i Mazury na lata 2007–2013* jest dokumentem strategicznym w zakresie ewaluacji, który to wyznacza kierunki działań i sposoby ich realizacji na lata 2007–2015.

Dokument ten określa instytucje zaangażowane w proces ewaluacji RPO Warmia i Mazury, zakres ich odpowiedzialności i zadania.

Zgodnie z art. 47 ust. 3 *Rozporządzenia Rady (WE) nr 1083/2006 z dnia 11 lipca 2006r. ustanawiającego przepisy ogólne dotyczące Europejskiego Funduszu Rozwoju Regionalnego, Europejskiego Funduszu Społecznego oraz Funduszu Spójności i uchylającego rozporządzenie (WE) nr 1260/1999* państwa członkowskie zobowiązane zostały do przeprowadzania ewaluacji pomocy finansowanej z funduszy strukturalnych UE.

Zgodnie z zapisami art. 47 ust. 1 ww. Rozporządzenia celem ewaluacji jest poprawa: „jakości, skuteczności i spójności pomocy funduszy oraz strategii i realizacji programów operacyjnych w odniesieniu do konkretnych problemów strukturalnych dotyczących dane państwa członkowskie i regiony, z jednoczesnym uwzględnieniem celu w postaci trwałego rozwoju i właściwego prawodawstwa wspólnotowego dotyczącego oddziaływania na środowisko oraz strategicznej oceny oddziaływania na środowisko”.

Ewaluacje w okresie programowania 2007–2013 będą miały charakter ewaluacji strategicznych oraz ewaluacji operacyjnych.

**Ewaluacje strategiczne** dotyczyć będą głównie analizy i oceny interwencji na poziomie celów strategicznych. Przedmiotem ewaluacji strategicznych będzie analiza i ocena trafności ogólnych kierunków interwencji wyznaczonych na etapie programowania. W ramach ewaluacji strategicznych dokonana zostanie weryfikacja przyjętej strategii w odniesieniu do aktualnej i przewidywanej sytuacji społeczno – ekonomicznej.

**Ewaluacje operacyjne** powiązane będą ściśle z procesem zarządzania i monitorowania RPO. Celem ewaluacji operacyjnych jest wsparcie Instytucji Zarządzającej, w zakresie osiągnięcia założonych celów operacyjnych poprzez dostarczanie użytecznych wniosków i rekomendacji. Zgodnie z Rozporządzeniem Rady (WE) nr 1083/2006 ewaluacje operacyjne będą przeprowadzane w szczególności w przypadku, gdy monitorowanie ujawniło znaczące odchylenia od założonych pierwotnie celów oraz gdy składane są wnioski o dokonanie przeglądu programu operacyjnego lub jego części.

Załączniki do Instrukcji Wykonawczej Instytucji Zarządzającej  
RPO Warmia i Mazury 2007-2013

Ze względu na moment przeprowadzania ewaluacji w okresie programowania 2007–2013 wyróżnia się:

- ewaluację *ex ante* (przed rozpoczęciem realizacji RPO),
- ewaluację bieżącą (w trakcie realizacji RPO),
- ewaluację *ex post* (po zakończeniu realizacji RPO).

Ocena ***RPO Warmia i Mazury na lata 2007–2013*** będzie dokonywana wg poniższych głównych kryteriów:

- skuteczność (ang. effectiveness) – pozwala określić, czy osiągnięto zakładane cele na poziomie produktów, rezultatów lub oddziaływania;
- efektywność (ang. efficiency) – polega na porównaniu zaangażowanych zasobów z osiągnięciami na poziomie produktów, rezultatów lub oddziaływania programu;
- trafność (ang. relevance) – pozwala ocenić zgodność celów programu z potrzebami sektora czy regionu;
- użyteczność (ang. utility) – polega na porównaniu potrzeb sektora lub regionu z osiągnięciami danego programu;
- trwałość (ang. sustainability) – polega na określeniu trwałości efektów programu po zakończeniu jego finansowania.

Proces ewaluacji *ex ante* RPO Warmia i Mazury został zakończony. Wyniki ewaluacji *ex ante* RPO Warmia i Mazury wykonanej przez ewaluatorów zewnętrznych (firma WYG International Sp. z o.o.) zostały uwzględnione w ostatecznej wersji RPO Warmia i Mazury na lata 2007–2013.

Ewaluacji *ex post* dokonuje Komisja Europejska we współpracy z państwami członkowskimi i Instytucjami Zarządzającymi.<sup>66</sup> W związku w powyższym niniejszy *Plan* koncentruje się głównie na ewaluacji bieżącej (w trakcie realizacji RPO Warmia i Mazury).

---

<sup>66</sup> Niezależnie od ewaluacji przeprowadzanej przez KE państwa członkowskie mogą dokonać ewaluacji *ex post* we własnym zakresie.

Celem *Planu ewaluacji RPO Warmia i Mazury na lata 2007-2013* jest wskazanie ogólnych kierunków działań w zakresie ewaluacji na poziomie RPO Warmia i Mazury w okresie programowania 2007–2013.

Uszczegółowieniem *Planu ewaluacji RPO Warmia i Mazury* będą *Okresowe plany ewaluacji RPO Warmia i Mazury*, które zawierać będą działania związane z ewaluacją RPO Warmia i Mazury planowane do realizacji w następnym roku.

Plan ewaluacji RPO Warmia i Mazury składa się z następujących głównych elementów:

- ogólna charakterystyka RPO Warmia i Mazury na lata 2007–2013,
- ogólne kierunki działań związanych z ewaluacją: wskazanie głównych kierunków strategicznych, w tym w szczególności określenie głównych strategicznych obszarów tematycznych, które poddane zostaną ewaluacji w okresie programowania 2007–2013,
- opis organizacji systemu ewaluacji RPO Warmia i Mazury.

Z ww. powodów *Plan ewaluacji* należy traktować jako dokument ramowy, a do obowiązków Instytucji Zarządzającej RPO Warmia i Mazury / Jednostki Ewaluacyjnej Województwa Warmińsko – Mazurskiego będzie należało przygotowywanie *Rocznych planów ewaluacyjnych RPO Warmia i Mazury*.

## **2) Charakterystyka Regionalnego Programu Operacyjnego Warmia i Mazury na lata 2007–2013**

*Regionalny Program Operacyjny Warmia i Mazury na lata 2007-2013* jest dokumentem planistycznym o charakterze wykonawczym, którego cel główny

### **„Wzrost konkurencyjności gospodarki oraz liczby i jakości powiązań sieciowych”**

oraz cele szczegółowe wynikają wprost z podstawowego planu rozwojowego, jakim jest *Strategia rozwoju społeczno-gospodarczego województwa warmińsko-mazurskiego do roku 2020*, stanowiąc kolejny już instrument jej wdrażania. Z drugiej strony służy osiągnięciu celów Polityki Spójności Unii Europejskiej na poziomie regionalnym, a zatem uwzględnia kierunki rozwoju i cele strategiczne określone m.in. w dokumencie „*Polityka Spójności wspierająca wzrost gospodarczy i zatrudnienie: Strategiczne Wytyczne Wspólnoty 2007–2013*”,



Załączniki do Instrukcji Wykonawczej Instytucji Zarządzającej  
RPO Warmia i Mazury 2007-2013

założeniach odnowionej *Strategii Lizbońskiej, Narodowych Strategicznych Ramach Odniesienia 2007-2013 wspierających wzrost gospodarczy i zatrudnienie, projekcie Strategii Rozwoju Kraju 2007-2015.*

Cel główny RPO Warmia i Mazury będzie osiągnięty poprzez spójną i konsekwentną realizację następujących celów szczegółowych:

1. Wzrost konkurencyjności firm, produktów i usług.
2. Wyższa konkurencyjność województwa jako miejsca pracy i życia.
3. Poprawa połączeń sieciowych województwa warmińsko – mazurskiego.

Cele Regionalnego Programu Operacyjnego Warmia i Mazury na lata 2007–2013 osiągnane będą poprzez koncentrację przedmiotową wsparcia na realizacji konkretnych przedsięwzięć, odnoszących się do następujących osi priorytetowych:

1. Przedsiębiorczość
2. Turystyka
3. Infrastruktura społeczna
4. Rozwój, restrukturyzacja i rewitalizacja miast
5. Infrastruktura transportowa regionalna i lokalna
6. Środowisko przyrodnicze
7. Infrastruktura społeczeństwa informacyjnego
8. Pomoc techniczna

Na realizację RPO Warmia i Mazury zaangażowane zostanie łącznie **1 538 480 048 euro**. Na kwotę tę składa się **1 036 542 041 euro** środków EFRR, **191 918 000 euro** środków publicznych wkładu krajowego oraz **310 020 007 euro** innych środków finansowych, w tym prywatnych.

**3) Główne kierunki działań związanych z ewaluacją RPO Warmia i Mazury w okresie 2007-2013**

Głównym celem realizacji działań związanych z ewaluacją RPO Warmia i Mazury w okresie 2007–2013 jest poprawa jakości, skuteczności i spójności pomocy udzielanej w ramach polityki spójności oraz strategii i realizacji RPO Warmia Mazury w odniesieniu do problemów strukturalnych zidentyfikowanych na poziomie regionalnym, przy

jednoczesnym zwróceniu uwagi na zasadę zrównoważonego rozwoju oraz odpowiednie regulacje wspólnotowe dotyczące wpływu na środowisko, jak również ocenę oddziaływania Programu na środowisko.

Wymieniony powyżej cel główny osiągnąć będzie poprzez realizację działań w ramach dwóch orientacji strategicznych: **Realizacja ewaluacji Regionalnego Programu Operacyjnego Warmia i Mazury na lata 2007-2013** oraz **Rozwój kultury ewaluacyjnej wśród instytucji zaangażowanych w realizację Regionalnego Programu Operacyjnego Warmia i Mazury na lata 2007-2013**.

### **3.1 Realizacja ewaluacji Regionalnego Programu Operacyjnego Warmia i Mazury na lata 2007-2013**

W ramach orientacji strategicznej **Realizacja ewaluacji Regionalnego Programu Operacyjnego Warmia i Mazury na lata 2007-2013** osiągnięcie celu głównego zapewni realizacja działań w ramach następujących typów ewaluacji, tj.:

- I. Ewaluacji Strategicznych**, które dotyczyć będą oceny realizowanego programu oraz osi priorytetowych w odniesieniu do celów społeczno – gospodarczych oraz kwestii i polityk horyzontalnych,
- II. Ewaluacji Operacyjnych**, których celem będzie wspieranie procesu monitorowania programu operacyjnego.

Temat i zakres poszczególnych ewaluacji strategicznych oraz operacyjnych identyfikowane będą w trakcie realizacji procesu ewaluacji Regionalnego Programu Operacyjnego Warmia i Mazury i zamieszczane będą w *Rocznych planach ewaluacji RPO Warmia i Mazury*.

Poniżej wymienione zostały główne obszary tematyczne, w których to będą przeprowadzane ewaluacje strategiczne i operacyjne.

#### **3.1.1 Ocena wpływu RPO Warmia i Mazury na lata 2007–2013 na rozwój społeczno – ekonomiczny województwa warmińsko – mazurskiego**

**Cel strategiczny RPO Warmia i Mazury: *Wzrost konkurencyjności gospodarki oraz liczby i jakości powiązań sieciowych.***

Załączniki do Instrukcji Wykonawczej Instytucji Zarządzającej  
RPO Warmia i Mazury 2007-2013

Celem niniejszego działania będzie kompleksowa ocena oddziaływania Regionalnego Programu Operacyjnego Warmia i Mazury na gospodarkę województwa poprzez analizę wpływu RPO Warmia i Mazury na przyspieszenie wzrostu gospodarczego oraz zwiększenie zatrudnienia.

Zakres ww. badania ewaluacyjnego obejmować będzie zagadnienia dotyczące oceny wpływu RPO Warmia i Mazury na tempo wzrostu PKB, poziom PKB *per capita*, wzrost i strukturę zatrudnienia, tworzenie nowych miejsc pracy, wzrost udziału sektora usług rynkowych i przemysłu, zwiększenie udziału województwa w nowoczesnych sieciach.

Ponadto w ramach tego obszary tematycznego ocenie podlegać będzie także realizacja w ramach RPO Warmia i Mazury na lata 2007-2013 zasad: równości szans, trwałego i zrównoważonego rozwoju, dodatkowości, komplementarności i spójności z innymi politykami wspólnotowymi (w tym m.in. ze Wspólną Polityką Rolną i Wspólną Polityką Rybacką), koncentracji, koordynacji, oceny, programowania, społeczeństwa obywatelskiego, subsydiarności, partnerstwa i poprawy rządzenia.

Ocenie poddawany będzie również wpływ RPO Warmia i Mazury na lata 2007-2013 na realizację celów Strategii Lizbońskiej.

### **3.1.2 Ewaluacja RPO Warmia i Mazury na lata 2007–2013 w zakresie rozwoju i modernizacji infrastruktury**

**Cel szczegółowy 3 RPO Warmia i Mazury: Poprawa połączeń sieciowych województwa warmińsko – mazurskiego**

W ramach powyższego celu ocenie poddany zostanie wpływ rozwoju i modernizacji infrastruktury transportowej (regionalnej i lokalnej), infrastruktury informatycznej oraz ochrony środowiska na rozwój społeczno – ekonomiczny województwa warmińsko – mazurskiego (ze szczególnym uwzględnieniem wpływu na zwiększenie atrakcyjności inwestycyjnej województwa).

W ramach ww. zakresu badania ewaluacyjne skupione będą na zadaniach dotyczących oceny interwencji w zakresie infrastruktury transportowej, energetycznej i środowiskowej (w tym w szczególności wpływ na środowisko przyrodnicze).

Badaniom ewaluacyjnym poddana zostanie skuteczność, trafność, użyteczność i trwałość powyższych interwencji w zakresie realizacji celów polityki spójności zawartych

w Strategii rozwoju społeczno – gospodarczego województwa warmińsko – mazurskiego oraz RPO Warmia i Mazury na lata 2007–2013, tj.: zwiększenie dostępności transportowej oraz lotniczej, zwiększenie bezpieczeństwa ruchu drogowego, poprawa stanu środowiska przyrodniczego, zwiększenie dostępu mieszkańców do infrastruktury informatycznej.

### **3.1.3 Ewaluacja RPO Warmia i Mazury na lata 2007–2013 w zakresie konkurencyjności i innowacyjności gospodarki.**

**Cel szczegółowy 1 RPO Warmia i Mazury: Wzrost konkurencyjności firm, produktów i usług**

W ramach powyższego celu szczegółowego ocenie poddany zostanie potencjał rozwojowy województwa warmińsko-mazurskiego oraz jego konkurencyjność (ze szczególnym uwzględnieniem potencjału turystycznego województwa). Ponadto w ramach ww. obszaru przedmiotem ewaluacji będą kwestie innowacyjności jako strategicznego czynnika przyczyniającego się do realizacji celów Strategii Lizbońskiej.

### **3.1.4 Ewaluacja RPO Warmia i Mazury na lata 2007–2013 w zakresie rozwoju regionalnego i przestrzennego**

**Cel szczegółowy 2 RPO Warmia i Mazury: Wyższa konkurencyjność województwa jako miejsca pracy i życia**

W ramach ww. celu szczegółowego badania ewaluacyjne najsilniej skupią się na ocenie wpływu RPO Warmia i Mazury na rozwój regionalny i społeczny, w tym w szczególności: zwiększenie dostępu mieszkańców województwa do infrastruktury społecznej (ochrony zdrowia, edukacji i kultury).

Istotnym aspektem, na którym koncentrowane będą działania ewaluacyjne, to wpływ programu na rozwoju szkolnictwa wyższego, przyciągającego swoim poziomem nauczania, nowoczesnym wyposażeniem kadry naukowej i studentów z kraju i zagranicy.

W ramach tego obszaru badawczego ewaluacji poddane zostaną także kwestie roli miast (w tym głównych ośrodków województwa: Olsztyna, Elbląga i Ełku) w rozwoju społeczno – gospodarczym województwa warmińsko – mazurskiego, jak również jakość

rozwiązań urbanistycznych i architektonicznych oraz sposobów zagospodarowania terenów miejskich (w tym powojkowych i przemysłowych) i ich wpływ na rozwój miast jako skupisk ludności, firm i usług.

### **3.1.5 Ewaluacja RPO Warmia i Mazury na lata 2007–2013 w zakresie budowy potencjału administracji publicznej i realizacji zasady „good governance”<sup>67</sup>**

**Cel 1 NSRO: Poprawa jakości funkcjonowania instytucji publicznych oraz rozbudowa mechanizmów partnerstwa**

**Cel operacyjny osi priorytetowej RPO Warmia i Mazury *Pomoc Techniczna*: Zapewnienie zdolności administracyjnej instytucji uczestniczących we wdrażaniu RPO Warmia i Mazury 2007 – 2013 oraz zapewnienie prawidłowego przygotowania projektów w celu poprawy ich realizacji, a także wsparcie potencjalnych beneficjentów programu**

Wymienione powyżej główne obszary tematyczne, na których planowane jest przeprowadzenie ewaluacji rozszerzone zostaną o zasadniczy obszar dot. budowy potencjału administracji publicznej oraz realizacji zasady „good governance”, w ramach którego dążyć się będzie do usprawnienia i podniesienia jakości działania administracji publicznej. Szczególny nacisk zostanie położony na ocenę jakości koordynacji i współpracy instytucji zaangażowanych w realizację RPO Warmia i Mazury 2007 – 2013 oraz ich zdolności do programowania, wdrażania, monitorowania i ewaluacji prowadzonych polityk rozwojowych, jak też działań o charakterze informacyjnym i promocyjnym. Ewaluacja obejmować będzie również jakość kapitału ludzkiego zaangażowanego w ww. procesy, a także system motywacyjny pracowników. W ramach badanego obszaru zakłada się, iż wymienione powyżej kwestie będą realizowane w obrębie RPO Warmia i Mazury 2007-2013 za pomocą osi priorytetowej Pomoc Techniczna.

<sup>67</sup> Good governance – sprawne i partnerskie sprawowanie władzy oparte o zasadę otwartości, odpowiedzialności, skuteczności i spójności, mającej również fundamentalne znaczenie dla rzeczywistej realizacji strategii rozwojowej kraju, w tym założeń NSRO (źródło: *Narodowa Strategia Spójności 2007 – 2013*, Ministerstwo Rozwoju Regionalnego, Warszawa maj 2007, s.54).

### **3.1.6 Ewaluacja RPO Warmia i Mazury na lata 2007–2013 w zakresie priorytetów, działań i projektów**

Celem ewaluacji w ramach niniejszego obszaru będzie ocena efektów realizacji priorytetów / działań / projektów RPO Warmia i Mazury (ze szczególnym uwzględnieniem projektów „kluczowych”). Wyniki tej oceny posłużą do ewentualnych modyfikacji procesów zarządzania, wdrażania i monitorowania RPO Warmia i Mazury, jak również w celu lepszego przygotowania się do okresu programowego po 2013 roku.

### **3.2 Rozwój kultury ewaluacyjnej wśród instytucji zaangażowanych w realizację Regionalnego Programu Operacyjnego Warmia i Mazury na lata 2007-2013**

W ramach orientacji strategicznej **Rozwój kultury ewaluacyjnej wśród instytucji zaangażowanych w realizację Regionalnego Programu Operacyjnego Warmia i Mazury na lata 2007-2013** będą realizowane następujące działania przyczyniające się do rozwoju potencjału ewaluacyjnego w ramach ww. instytucji.

#### **3.2.1 Budowa systemu i koordynacja procesu ewaluacji RPO Warmia i Mazury na lata 2007-2013**

W tym zakresie podejmowane będą głównie działania związane z:

- Planowaniem procesu ewaluacji RPO Warmia i Mazury, poprzez sporządzenie *Planu Ewaluacji RPO Warmia i Mazury* – głównego dokumentu strategicznego w zakresie ewaluacji. Dodatkowo w terminie do dnia 31 grudnia każdego roku do KJO przesyłane będą *Okresowe plany ewaluacji*, w których ujęte będą badania ewaluacyjne zaplanowane na kolejny rok.
- Monitoringiem realizacji *Planu ewaluacji* i *Okresowych planów ewaluacji*, prowadzonym przez Jednostkę Ewaluacyjną i Grupę Sterującą Ewaluacją na podstawie *Informacji rocznej*, przekazywanej do KJO w terminie do 30 marca każdego roku. Celem monitoringu będzie lepsza koordynacja procesu ewaluacji na wszystkich poziomach wdrażania Narodowych Strategicznych Ram Odniesienia 2007 – 2013.
- Monitoringiem procesu wdrażania rekomendacji sformułowanych w wyniku przeprowadzonych ewaluacji.

Załączniki do Instrukcji Wykonawczej Instytucji Zarządzającej  
RPO Warmia i Mazury 2007-2013

- Stosowaniem wytycznych w zakresie ewaluacji programów operacyjnych na lata 2007-2013, celem zapewnienia zgodności sposobu ewaluacji z prawem Unii Europejskiej oraz spełnienie wymagań określonych przez Komisję Europejską, a także zapewnienie jednolitości zasad ewaluacji programów operacyjnych.
- Współpracą z KJO w celu koordynacji działań ewaluacyjnych prowadzonych w poszczególnych programach operacyjnych. Współpraca realizowana będzie za pomocą dwóch głównych instrumentów, tj. udział w tematycznych Grupach Sterujących na poziomie NSRO powołanych w Ministerstwie Rozwoju Regionalnego oraz udział w roboczej sieci współpracy w zakresie ewaluacji, koncentrującej się na stałej wymianie informacji pomiędzy KJO i Jednostkami Ewaluacyjnymi na poziomie programów operacyjnych i uczestnictwie w organizowanych przez KJO spotkaniach roboczych.
- Współpracą z wszystkimi podmiotami zaangażowanymi w realizację RPO Warmia i Mazury w celu koordynacji i wsparcia całego procesu ewaluacji RPO Warmia i Mazury. Współpraca ta będzie odbywała się na przede wszystkim w ramach powołanej Grupy Sterującej Ewaluacją Regionalnego Programu Operacyjnego Warmia i Mazury.

### **3.2.2 Rozpowszechnianie wiedzy i informacji na temat ewaluacji**

Rozpowszechnianie wiedzy i informacji na temat ewaluacji RPO Warmia i Mazury będzie realizowane głównie poprzez:

- Organizację konferencji oraz spotkań z zainteresowanymi podmiotami, na których zaprezentowane oraz poddane dyskusji zostaną wyniki i rekomendacje najważniejszych badań ewaluacyjnych RPO Warmia i Mazury.
- Rozwój strony internetowej poświęconej ewaluacji, działającej w ramach strony Regionalnego Programu Operacyjnego Warmia i Mazury, na której będą umieszczane bieżące informacje na temat ewaluacji RPO Warmia i Mazury, publikacje dotyczące ewaluacji oraz baza raportów ewaluacyjnych. Instytucja Zarządzająca RPO Warmia i Mazury będzie również współpracowała z KJO w zakresie rozwoju strony internetowej poświęconej ewaluacji NSRO ([www.ewaluacja.gov.pl](http://www.ewaluacja.gov.pl)).
- Organizację szkoleń w zakresie ewaluacji dla Jednostki Ewaluacyjnej RPO Warmia i Mazury oraz członków Grupy Sterującej Ewaluacją RPO Warmia i Mazury,

Załączniki do Instrukcji Wykonawczej Instytucji Zarządzającej  
RPO Warmia i Mazury 2007-2013

prowadzonych przez ekspertów w dziedzinie ewaluacji. Zakres organizowanych szkoleń będzie dostosowany do potrzeb Jednostki Ewaluacyjnej i członków Grupy Sterującej. Dodatkowo przedstawiciele IZ RPO Warmia i Mazury uczestniczyć będą w szkoleniach organizowanych przez KJO.

### **3.2.3 Współpraca z podmiotami zewnętrznymi**

Instytucja Zarządzająca RPO Warmia i Mazury będzie stale współpracowała z Krajową Jednostką Oceny przede wszystkim poprzez uczestnictwo w tematycznych Grupach Sterujących oraz wymianę informacji w ramach roboczej sieci współpracy w zakresie ewaluacji. Współpraca z KJO będzie również następowała przy ewaluacji stopnia realizacji Programu (przeprowadzonej do dnia 30 czerwca 2011), ewaluacji ex-post oraz ewaluacji inicjowanych przez KJO.

W ramach współpracy z Komisją Europejską, Instytucja Zarządzająca będzie m.in. przekazywać na jej życzenie wyniki ewaluacji, współpracować z nią przy ewaluacjach inicjowanych przez KE oraz ewaluacji ex-post.

Instytucja Zarządzająca RPO Warmia i Mazury będzie również współpracowała z Instytucją Koordynującą RPO, Instytucją Pośredniczącą RPO Warmia i Mazury, Instytucją Pośredniczącą II stopnia RPO Warmia i Mazury, ekspertami zewnętrznymi, beneficjentami i innymi podmiotami mającymi wpływ na proces realizacji i ewaluacji RPO Warmia i Mazury.

## **4) Organizacja systemu ewaluacji RPO Warmia i Mazury na lata 2007-2013**

Za prowadzenie ewaluacji *RPO Warmia i Mazury* odpowiedzialna jest Instytucja Zarządzająca Województwa Warmińsko – Mazurskiego, a w jej ramach utworzona w tym celu Jednostka Ewaluacyjna RPO Warmia i Mazury umiejscowiona w Biurze Monitoringu i Analiz w Departamencie Polityki Regionalnej Urzędu Marszałkowskiego Województwa Warmińsko - Mazurskiego. Instytucja Zarządzająca/Jednostka Ewaluacyjna będzie dokonywać ewaluacji zgodnie z *Planem Ewaluacji RPO Warmia i Mazury na lata 2007-2013*. W celu uszczegółowienia zapisów Planu ewaluacji RPO Warmia i Mazury na lata 2007-2013 co roku sporządzany będzie *Okresowy plan ewaluacji* zawierający listę ewaluacji



planowanych do przeprowadzenia w roku następnym na różnych poziomach wdrażania Regionalnego Programu Operacyjnego. Plan ten będzie przekazywany Krajowej Jednostce Oceny do 31 grudnia każdego roku (wg wzoru – Załącznik nr 1). Do końca marca każdego roku przekazywana będzie roczna informacja dotycząca działań w zakresie ewaluacji realizowanych w roku poprzednim w oparciu o *Okresowe plany ewaluacji*, tj. zrealizowanych badań ewaluacyjnych, wdrożonych rekomendacji, działań podjętych w zakresie budowy potencjału ewaluacyjnego, rozpowszechniania wiedzy i informacji na temat ewaluacji, współpracy ze środowiskami eksperckimi (wg wzoru – Załącznik nr 2).

Oprócz obszarów tematycznych, które zostaną objęte ewaluacją (zgodnie z Planem ewaluacji RPO Warmia i Mazury na lata 2007-2013) IZ/JE będzie dokonywać oceny programu w każdym przypadku, gdy uzna to za użyteczne z punktu widzenia lepszego zarządzania RPO Warmia i Mazury, w przypadku gdy monitorowanie ujawniło znaczące odchylenia od założonych pierwotnie celów (identyfikacja przyczyn odchyleń oraz sformułowanie rekomendacji pozwalających rozwiązać zdiagnozowane w trakcie ewaluacji problemy) oraz w przypadku zainicjowania badania ewaluacyjnego przez Krajową Jednostkę Oceny czy Komisję Europejską.

W proces ewaluacji RPO Warmia i Mazury na poziomie Jednostki Ewaluacyjnej RPO Warmia i Mazury zaangażowani będą pracownicy Biura Monitoringu i Analiz – 7 osób (Załącznik nr 3). Planowane docelowe zatrudnienie w Jednostce Ewaluacyjnej RPO Warmia i Mazury).

#### **4.1 Instytucje zaangażowane w proces ewaluacji i zakres ich zadań**

Do głównych podmiotów zaangażowanych w proces ewaluacji na poziomie RPO Warmia i Mazury w okresie 2007–2013 należą:

- Komisja Europejska (*przy ewaluacjach przez nią inicjowanych oraz ewaluacji ex post*),
- Krajowa Jednostka Oceny,
- Instytucja Koordynująca RPO,
- Instytucja Zarządzająca RPO Warmia i Mazury,
- Grupa Sterująca Ewaluacją RPO Warmia i Mazury,
- Komitet Monitorujący RPO Warmia i Mazury,
- Wnioskodawcy/Beneficjenci.

Załączniki do Instrukcji Wykonawczej Instytucji Zarządzającej  
RPO Warmia i Mazury 2007-2013

W procesie ewaluacji uczestniczyć będzie także:

- Instytucja Pośrednicząca (IP), której funkcję będzie pełnił Wojewódzki Fundusz Ochrony Środowiska i Gospodarki Wodnej w Olsztynie w zakresie osi priorytetowej „Środowisko przyrodnicze”.
- Instytucja Pośrednicząca drugiego stopnia (IP II / IW) do wdrożenia części poddziałań w zakresie osi priorytetowej „Przedsiębiorczość”, której funkcję będzie pełniła Warmińsko-Mazurska Agencja Rozwoju Regionalnego S.A. w Olsztynie wybrana w przetargu zgodnie z przepisami ustawy z dnia 29 stycznia 2004 r. Prawo zamówień publicznych.

Do zadań Komisji Europejskiej w procesie ewaluacji należy:

- przeprowadzenie do 31 grudnia 2015 r. oceny ex-post RPO Warmia i Mazury na lata 2007-2013 (w ramach każdego celu i zbadania stopnia wykorzystania zasobów, skuteczności i efektywności programowania oraz wpływu społeczno-gospodarczego),
- inicjowanie badań ewaluacyjnych.

Do zadań Krajowej Jednostki Oceny w procesie ewaluacji należy:

- planowanie i koordynacja procesu ewaluacji za pomocą Planu ewaluacji NSRO (poprzez wskazanie obszaru i terminu ewaluacji strategicznych dotyczących kwestii horyzontalnych do przeprowadzenia przez Instytucje Zarządzające oraz Instytucje Koordynujące RPO),
- sporządzanie *Wytycznych w zakresie ewaluacji programów operacyjnych na lata 2007-2013*,
- przeprowadzenia we współpracy z Instytucją Zarządzającą RPO Warmia i Mazury do 30 czerwca 2011 roku ewaluacji stopnia realizacji programu operacyjnego, której wyniki posłużą do dokonania alokacji krajowej rezerwy wykonania,
- inicjowanie ewaluacji w zakresie RPO Warmia i Mazury na lata 2007-2013,
- akceptacja Planu ewaluacji RPO Warmia i Mazury na lata 2007-2013.

Do zadań Instytucji Koordynujących RPO w procesie ewaluacji należy:

- prowadzenie ewaluacji Programów Operacyjnych w ujęciu przekrojowym w obszarach dotyczących kwestii horyzontalnych,

Załączniki do Instrukcji Wykonawczej Instytucji Zarządzającej  
RPO Warmia i Mazury 2007-2013

- opracowanie we współpracy m.in. z IZ RPO Warmia i Mazury *Planu ewaluacji kwestii horyzontalnych w ramach 16 RPO* oraz koordynacja procesu realizacji celów *Planu*.

Zadania Instytucji Zarządzającej RPO Warmia i Mazury na lata 2007-2013 w zakresie organizacji procesu ewaluacji wykonywać będzie Jednostka Ewaluacyjna umiejscowiona w Biurze Monitoringu i Analiz w Departamencie Polityki Regionalnej Urzędu Marszałkowskiego Województwa Warmińsko-Mazurskiego. Do podstawowych zadań Jednostki Ewaluacyjnej RPO Warmia i Mazury w zakresie procesu ewaluacji należy:

- planowanie co roku w budżecie województwa środków na badania ewaluacyjne,
- zgłaszanie zapotrzebowania do Biura Pomocy Technicznej w Departamencie Zarządzania Programami Rozwoju Regionalnego na środki finansowe niezbędne do realizacji procesu ewaluacji,
- pozyskiwanie i gromadzenie odpowiednich danych z systemu monitoringu,
- opracowanie *Planu ewaluacji RPO Warmia i Mazury* oraz *Okresowe plany ewaluacji RPO Warmia i Mazury*,
- zapewnienie przeprowadzania ewaluacji strategicznych, w szczególności tych, które wskazane są w *Planie ewaluacji NSRO* jako obligatoryjne dla wszystkich programów operacyjnych,
- zapewnienie przeprowadzania ewaluacji operacyjnych związanych z monitorowaniem realizacji programu RPO Warmia i Mazury, w szczególności w przypadku, gdy wyniki monitoringu wykazują znaczące odstępstwa od początkowo określonych celów lub gdy zgłoszone są propozycje zmian w programie,
- przekazywanie wyników ewaluacji właściwemu dla danego programu komitetowi monitorującemu oraz Krajowej Jednostce Oceny, a także Komisji Europejskiej na jej życzenie,
- upublicznianie wyników przeprowadzonych ewaluacji,
- współpraca z Krajową Jednostką Oceny w zakresie przeprowadzenia do dnia 30 czerwca 2011 roku ewaluacji stopnia realizacji programu operacyjnego, której wyniki posłużą do dokonania alokacji krajowej rezerwy wykonania.
- współpraca z Krajową Jednostką Oceny oraz Komisją Europejską przy ewaluacjach inicjowanych z ich inicjatywy,

Załączniki do Instrukcji Wykonawczej Instytucji Zarządzającej  
RPO Warmia i Mazury 2007-2013

- współpraca z Krajową Jednostką Oceny oraz Komisją Europejską przy ewaluacji ex post,
- przestrzeganie wytycznych Krajowej Jednostki Oceny oraz stosowanych w Unii Europejskiej ogólnie przyjętych standardów ewaluacji funduszy strukturalnych,
- monitorowanie procesu wdrażania rekomendacji sformułowanych w wyniku przeprowadzonych ewaluacji.

Ponadto z ramienia Instytucji Zarządzającej RPO Warmia i Mazury na lata 2007-2013 jednostkami zaangażowanymi w proces ewaluacji poprzez współpracę z Jednostką Ewaluacyjną RPO Warmia i Mazury będą:

1) Biuro Programowania w Departamencie Polityki Regionalnej tut. Urzędu Marszałkowskiego odpowiedzialne m.in. za programowanie rozwoju regionalnego, koordynację instrumentów strukturalnych wdrażanych w województwie oraz koordynowanie zagadnień pomocy publicznej w kontekście wspomaganie podmiotów województwa środkami publicznymi. W zakresie procesu ewaluacji do zadań Biura Programowania należy:

- monitorowanie i przekazywanie informacji do celów ewaluacji z postępów w przygotowaniu i realizacji projektów kluczowych RPO Warmia i Mazury,
- stała współpraca z Jednostką Ewaluacyjną oraz bieżące przekazywanie Jednostce Ewaluacyjnej informacji z zakresu programowania rozwoju regionalnego, koordynacji instrumentów strukturalnych wdrażanych w województwie, koordynacji zagadnień pomocy publicznej w kontekście wspomaganie podmiotów województwa środkami publicznymi,
- uczestnictwo w pracach Grupy Sterującej Ewaluacją RPO WiM,
- współpraca z ewaluatorami zewnętrznymi (wykonawcami badania ewaluacyjnego).

2) Departament Zarządzania Programami Rozwoju Regionalnego tut. Urzędu Marszałkowskiego odpowiedzialny za zarządzanie, wdrażanie, monitoring i kontrolę RPO Warmia i Mazury. W zakresie procesu ewaluacji do zadań Departamentu Zarządzania Programami Rozwoju Regionalnego należy:

- stała współpraca z Jednostką Ewaluacyjną oraz bieżące przekazywanie danych z systemu monitoringu oraz innych informacji niezbędnych w procesie ewaluacji RPO Warmia i Mazury,

Załączniki do Instrukcji Wykonawczej Instytucji Zarządzającej  
RPO Warmia i Mazury 2007-2013

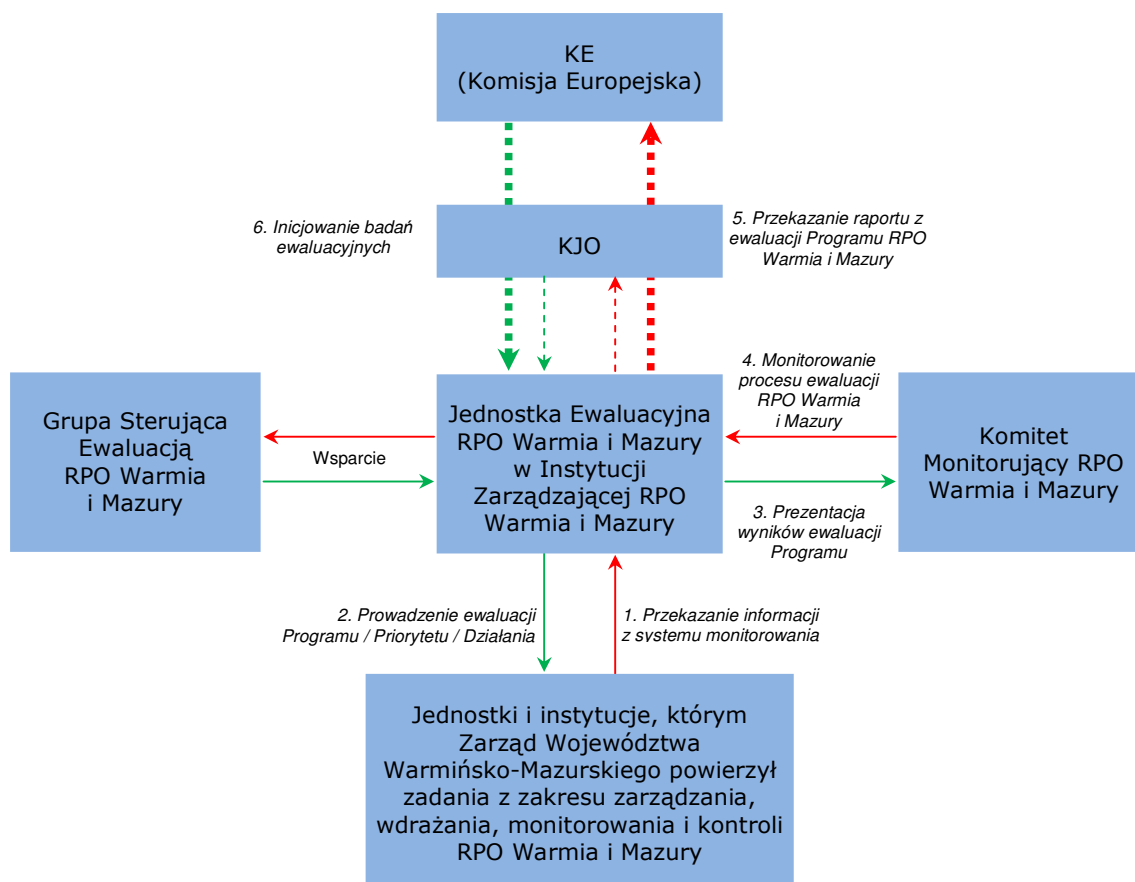
- zapewnienie finansowania działań związanych z ewaluacją z osi priorytetowej Pomoc Techniczna (RPO Warmia i Mazury na lata 2007-2013),
  - uczestnictwo w pracach Grupy Sterującej Ewaluacją RPO WiM,
  - współpraca z ewaluatorami zewnętrznymi (wykonawcami badania ewaluacyjnego).
- 3) Instytucja Pośrednicząca RPO Warmia i Mazury odpowiedzialna za realizację osi priorytetowej „Środowisko Przyrodnicze”, do której zadań w procesie ewaluacji należy:
- stała współpraca z Jednostką Ewaluacyjną RPO Warmia i Mazury oraz bieżące przekazywanie Jednostce Ewaluacyjnej wszelkich danych niezbędnych w procesie ewaluacji, (*tj. np.: wartość zakontraktowanych środków, ilość i wartość zgłoszonych i realizowanych projektów w ramach poszczególnych poddziałań / działań osi Środowisko Przyrodnicze, sprawozdania z realizacji projektów kluczowych / działań priorytetu Środowisko Przyrodnicze, itp.*),
  - uczestnictwo w pracach Grupy Sterującej Ewaluacją RPO WiM,
  - współpraca z ewaluatorami zewnętrznymi (wykonawcami badania ewaluacyjnego).
- 4) Instytucja Pośrednicząca II stopnia (Instytucja Wdrażająca) RPO Warmia i Mazury odpowiedzialna za realizację części poddziałań w ramach osi priorytetowej „Przedsiębiorczość”, do której zadań w procesie ewaluacji należy:
- stała współpraca z Jednostką Ewaluacyjną RPO Warmia i Mazury oraz bieżące przekazywanie Jednostce Ewaluacyjnej wszelkich danych niezbędnych w procesie ewaluacji, (*tj. np.: wartość zakontraktowanych środków, ilość i wartość zgłoszonych i realizowanych projektów w ramach poszczególnych poddziałań / działań osi przedsiębiorczość, sprawozdania z realizacji projektów kluczowych / działań priorytetu przedsiębiorczość, itp.*),
  - uczestnictwo w pracach Grupy Sterującej Ewaluacją RPO WiM,
  - współpraca z ewaluatorami zewnętrznymi (wykonawcami badania ewaluacyjnego).
- 5) Grupa Sterująca Ewaluacją RPO Warmia i Mazury, do której zadań w procesie ewaluacji należy:
- wsparcie Jednostki Ewaluacyjnej RPO Warmia i Mazury przy formułowaniu zakresu ewaluacji,
  - wsparcie Jednostki Ewaluacyjnej RPO Warmia i Mazury przy formułowaniu kryteriów wyboru wykonawcy badania ewaluacyjnego (zwanego dalej „Wykonawcą”) oraz kryteriów oceny oferty składanych przez oferentów,

Załączniki do Instrukcji Wykonawczej Instytucji Zarządzającej  
RPO Warmia i Mazury 2007-2013

- monitorowanie postępu prac Wykonawcy w ramach zleconego badania ewaluacyjnego,
  - wsparcie Jednostki Ewaluacyjnej w zakresie oceny wstępnych wersji raportów końcowych lub raportów częściowych,
  - monitorowanie procesu wdrażania rekomendacji sformułowanych w wyniku przeprowadzonych ewaluacji,
  - opiniowanie *Planów ewaluacji*.
- 6) Komitet Monitorujący RPO Warmia i Mazury, do którego zadań w procesie ewaluacji należy:
- zapoznanie się z *Planem ewaluacji RPO Warmia i Mazury na lata 2007-2013*,
  - monitorowanie procesu ewaluacji RPO Warmia i Mazury na lata 2007-2013,
  - rekomendowanie obszarów, które powinny zostać poddane ewaluacji w ramach RPO Warmia i Mazury na lata 2007-2013,
  - zapoznanie się z wynikami ewaluacji.
- 7) Wnioskodawcy / beneficjenci do których zadań w procesie ewaluacji należy:
- ewaluacja projektu i udział w badaniach realizowanych przez IZ RPO WiM, IK RPO, KJO, KE.

Załączniki do Instrukcji Wykonawczej Instytucji Zarządzającej  
RPO Warmia i Mazury 2007-2013

Poniższy diagram przedstawia instytucje zaangażowane w proces ewaluacyjny *RPO Warmia i Mazury*.



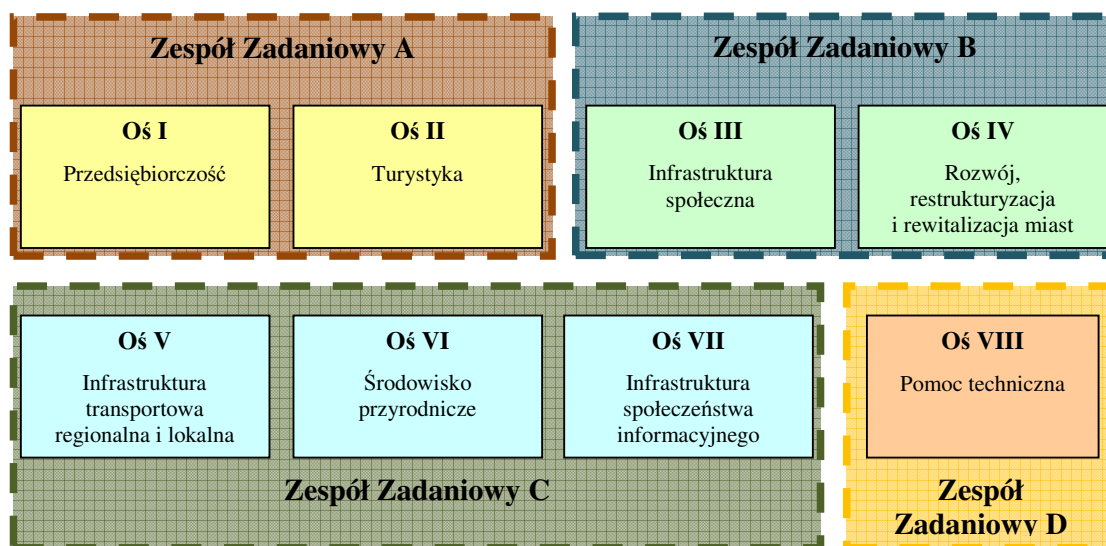
#### 4.2 Grupa Sterująca Ewaluacją RPO Warmia i Mazury i Zespoły Zadaniowe

W celu zapewnienia sprawnej realizacji procesu ewaluacyjnego niezbędne jest uzupełnienie Jednostki Ewaluacyjnej o osoby bezpośrednio zaangażowane w zarządzanie, wdrażanie, monitoring i kontrolę RPO Warmia i Mazury oraz przedstawicieli merytorycznych jednostek organizacyjnych Urzędu Marszałkowskiego Województwa Warmińsko-Mazurskiego, jak i instytucji w województwie warmińsko-mazurskim (z zakresu przedsiębiorczości, turystyki, infrastruktury społecznej, rewitalizacji, transportu, informatyzacji) oraz ekspertów. W związku z tym Instytucja Zarządzająca RPO Warmia i Mazury powoła Grupę Sterującą Ewaluacją RPO Warmia i Mazury, w której skład wejdą instytucje i podmioty zainteresowane uczestnictwem w koordynacji procesu ewaluacyjnego.

W ramach Grupy Sterującej Ewaluacją RPO Warmia i Mazury zostaną wyodrębnione Zespoły Zadaniowe ds. ewaluacji tematycznych.

Instytucja Zarządzająca powoła **Zespoły Zadaniowe** ds. ewaluacji tematycznych spośród pełnego składu Grupy Sterującej Ewaluacją. Zespoły Zadaniowe będą tworzyć skład roboczy, który uzależniony będzie od realizowanych badań ewaluacyjnych. Przewiduje się jednak możliwość uzupełnienia składu Zespołów Zadaniowych o ekspertów pod określone badanie ewaluacyjne.

Poniższy diagram przedstawia obszary ewaluacji na poziomie celów szczegółowych i priorytetów RPO Warmia i Mazury dla poszczególnych Zespołów Zadaniowych.





Załączniki do Instrukcji Wykonawczej Instytucji Zarządzającej  
RPO Warmia i Mazury 2007-2013

Grupa Sterująca Ewaluacją *RPO Warmia i Mazury* w pełnym składzie będzie spotykać się w zależności od potrzeb, lecz nie rzadziej niż raz do roku. Dopuszcza się możliwość przekazywania informacji oraz podejmowania decyzji w trybie obiegowym (np.: pocztą elektroniczną, faksem itp.). Informacje o spotkaniach Zespołów Zadaniowych i efektach ich pracy będą na bieżąco przekazywane do wszystkich członków ww. Grupy Sterującej, a informacje o spotkaniach Grupy będą zamieszczane na stronie internetowej RPO Warmia i Mazury.

#### **4.3 Wybór wykonawcy ewaluacji w ramach RPO Warmia i Mazury 2007–2013**

W przypadku ewaluacji zewnętrznych, wybór podmiotów przeprowadzających ewaluację (ewaluatorów zewnętrznych) odbywać się będzie w procedurze zgodnej z ustawą z dnia 29 stycznia 2004 r. Prawo Zamówień Publicznych (Dz. U. Nr 19, poz. 177 z późn. zm.).


W zakresie formułowania zakresu ewaluacji zgodnie z ww. procedurą Jednostka Ewaluacyjna RPO Warmia i Mazury będzie ściśle współpracować z Grupą Sterującą Ewaluacją RPO Warmia i Mazury. Ze względu na ekspercki charakter zamówienia cena nie powinna być jedynym kryterium wyboru wykonawcy. Należy wziąć pod uwagę przede wszystkim zaproponowaną metodologię badania oraz kwalifikacje i doświadczenie zespołu ewaluacyjnego. Jednostka Ewaluacyjna RPO Warmia i Mazury przy współpracy Grupy Sterującej Ewaluacją RPO Warmia i Mazury sformułuje kryteria wyboru Wykonawcy badania ewaluacyjnego oraz kryteria oceny ofert składanych przez oferentów, natomiast opracowanie dokumentacji postępowań i prowadzenie postępowań o udzielenie zamówienia publicznego wraz z rozstrzygnięciem protestów i odwołań w postępowaniach o zamówienie publiczne przeprowadzi Biuro Zamówień Publicznych i Udzielania Zezwoleń w Urzędzie Marszałkowskim Województwa Warmińsko-Mazurskiego.


Jednostka Ewaluacyjna RPO Warmia i Mazury może dodatkowo przeprowadzić ewaluacje we własnym zakresie (ewaluacje wewnętrzne) pod warunkiem zagwarantowania niezależności procesu ewaluacji i obiektywności wyników oraz zgodnie z art. 47 ust. 3 Rozporządzenia Rady nr 1083/2006 pod warunkiem pozostawania w funkcjonalnej niezależności od Instytucji Certyfikującej oraz Instytucji Audytowej.

Ewaluacje wewnętrzne powinny mieć charakter uzupełniający w stosunku do ewaluacji zewnętrznych, stanowiących główny instrument ewaluacji programów operacyjnych.

**5) Harmonogram planowanych badań ewaluacyjnych**

Lp.	Temat / obszar badania	2006	2007	2008	2009	2010	2011	2012	2013	2014	2015
1	Ocena wpływu RPO Warmia i Mazury na zatrudnienie i rozwój społeczno-ekonomiczny woj. warmińsko-mazurskiego										
2	Ocena wpływu RPO Warmia i Mazury na rozwój i modernizację połączeń sieciowych województwa										
3	Ewaluacja RPO Warmia i Mazury w kontekście konkurencyjności i innowacyjności gospodarki										
4	Ocena wpływu RPO Warmia i Mazury na rozwój regionalny i przestrzenny										
5	Ocena systemu zarządzania i wdrażania RPO w zakresie wczesnej identyfikacji barier										
6	Ewaluacja systemu wyboru projektów										
7	Przegląd stanu wdrażania RPO Warmia i Mazury (w połowie)										
8	Odsetek respondentów wyrażających pozytywne opinie nt. interwencji strukturalnych										
9	Ewaluacja ex-post RPO Warmia i Mazury										
10	Ewaluacje inicjowane ze strony KE i KJO										
11	Stopień osiągnięcia celów w ramach RPO Warmia i Mazury (ewaluacje Priorytetów/Działań)										
12	Ewaluacja ex-ante przyszłego okresu programowego										

 Terminy i zakresy badań ewaluacyjnych będą identyfikowane na bieżąco w trakcie realizacji RPO WiM

 Planowany termin badania ewaluacyjnego

Zaproponowane terminy zostaną dostosowane do Planu Oceny NSRO.

## **6) Budżet badań ewaluacyjnych**

Wszystkie badania ewaluacyjne RPO Warmia i Mazury będą finansowane z osi priorytetowej „Pomocy Technicznej” w ramach RPO Warmia i Mazury na lata 2007-2013. Szacuje się, że wielkość budżetu w okresie 2007-2015 na działania związane z ewaluacją wyniesie ok. 2 mln euro. W ramach ogólnej puli zostały zabezpieczone środki na ewaluacje obowiązkowe na poziomie programu zgodne z zapisami Rozporządzenia Rady (WE) Nr 1083/2006.

Jednostka Ewaluacyjna RPO Warmia i Mazury co roku zabezpiecza środki na realizację zadań związanych z procesem ewaluacyjnym na dany rok budżetowy w Planie Wydatków Budżetu Województwa Warmińsko-Mazurskiego oraz Rocznym Planie Działań w ramach operacji finansowanych z Pomocy Technicznej RPO WiM.

**Załączniki**

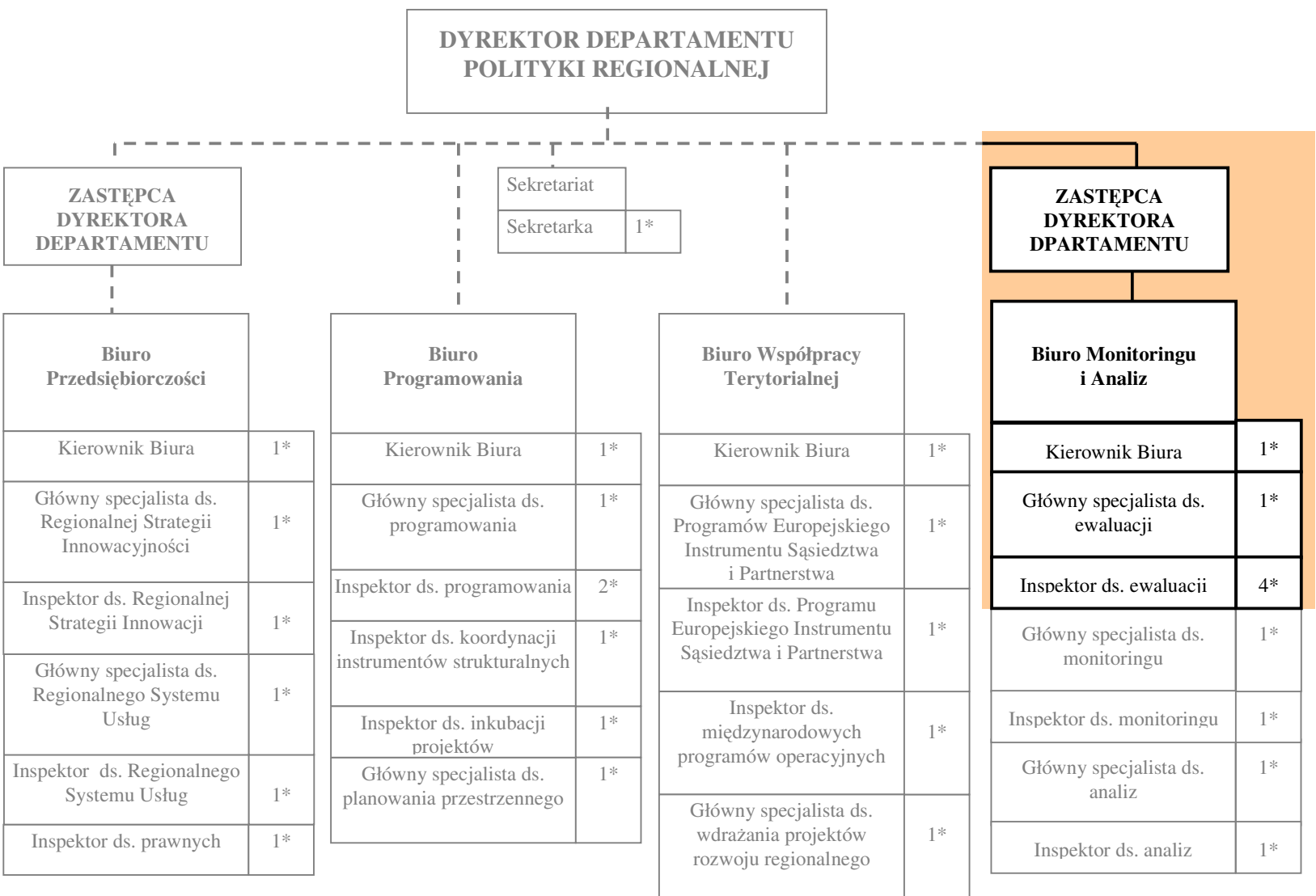
Załącznik nr 1. Liczba planowanych ewaluacji w roku X

Lp.	Nazwa instytucji inicjującej ewaluację	Nazwa badania	Sposób realizacji (ewaluacja wewnętrzna / zewnętrzna)	Termin realizacji	Planowany koszt ewaluacji (w przypadku ewaluacji zewnętrznych)	Opis zakresu badania
1						
2						
3						
4						
5						
6						
7						
8						
9						
10						

Załączniki do Instrukcji Wykonawczej Instytucji Zarządzającej  
RPO Warmia i Mazury 2007-2013

Załącznik nr 2. Sprawozdanie – Informacja roczna w zakresie ewaluacji

Lp.	Nazwa instytucji inicjującej ewaluację	Nazwa badania	Koszt badania	Termin realizacji	Nazwa wykonawcy badania	Wdrożone rekomendacje / Ocena użyteczności rekomendacji	Uwagi
1							
2							
3							
4							
5							
6							
7							
8							
9							
10							



Legenda:

\* cyfra oznacza ilość etatów

Jednostka Ewaluacyjna  
RPO Warmia i Mazury 2007-2013

**Załącznik nr 5.3.2. Grupa Sterująca Ewaluacją RPO WiM – zadania i zasady funkcjonowania**

**GRUPA STERUJĄCA EWALUACJĄ  
REGIONALNEGO PROGRAMU OPERACYJNEGO WARMIA I MAZURY  
- zadania i zasady funkcjonowania**

*Dokument przyjęty przez Zarząd Województwa Warmińsko – Mazurskiego  
Uchwałą nr 57/341/07/III w dniu 29 października 2007 r.*

Olsztyn, październik 2007 r.

**Jednostka Ewaluacyjna Regionalnego Programu Operacyjnego Warmia i Mazury**, Biuro Monitoringu i Analiz, Departament Polityki Regionalnej, Urząd Marszałkowski Województwa Warmińsko-Mazurskiego ul. Emilii Plater 1, 10-562 Olsztyn, Telefon: (0-89) 523-22-69, Fax: (0-89) 523-26-09

## **1. Podstawy i cel prowadzenia ewaluacji RPO Warmia i Mazury**

---

Zgodnie z zapisami *Rozporządzenia Rady (WE) nr 1083/2006 z dnia 11 lipca 2006r. ustanawiającego przepisy ogólne dotyczące Europejskiego Funduszu Rozwoju Regionalnego, Europejskiego Funduszu Społecznego oraz Funduszu Spójności i uchylającego rozporządzenie (WE) nr 1260/1999* państwa członkowskie zobowiązane zostały do przeprowadzania ewaluacji pomocy finansowej z funduszy strukturalnej UE w celu poprawy „jakości, skuteczności i spójności pomocy funduszy oraz strategii i realizacji programów operacyjnych”.

W celu zapewnienia zgodności sposobu ewaluacji programów operacyjnych z prawem Unii Europejskiej oraz spełnienia wymagań określonych przez Komisję Europejską, a także zapewnienia jednolitości zasad ewaluacji programów operacyjnych Minister Rozwoju Regionalnego wydał *Wytyczne w zakresie ewaluacji programów operacyjnych na lata 2007-2013*<sup>68</sup>. Zgodnie z wytycznymi za realizację ewaluacji Regionalnego Programu Operacyjnego Warmia i Mazury na lata 2007-2013 odpowiada Instytucja Zarządzająca – Zarząd Województwa Warmińsko-Mazurskiego, a w jej ramach utworzona w tym celu Jednostka Ewaluacyjna, której rolę pełni Biuro Monitoringu i Analiz w Departamencie Polityki Regionalnej Urzędu Marszałkowskiego Województwa Warmińsko-Mazurskiego.

Sposób organizacji procesu ewaluacji na poszczególnych poziomach wdrażania programu oraz główne kierunki ewaluacji w okresie 2007-2013 określa *Plan ewaluacji Regionalnego Programu Operacyjnego Warmia i Mazury na lata 2007-2013*. Zgodnie z nim nadrzędnym celem realizacji działań związanych z ewaluacją RPO Warmia i Mazury w okresie 2007-2013 jest poprawa jakości, skuteczności i spójności pomocy udzielanej w ramach polityki spójności oraz strategii i realizacji RPO Warmia i Mazury w odniesieniu do problemów strukturalnych zidentyfikowanych na poziomie regionalnym, przy jednoczesnym zwróceniu uwagi na zasadę zrównoważonego rozwoju oraz odpowiednie regulacje wspólnotowe dotyczące wpływu na środowisko, jak również ocenę oddziaływania Programu na środowisko. Osiągnięcie tego celu zapewni realizacja działań w ramach następujących ewaluacji:

- ewaluacji strategicznych, które dotyczyć będą oceny realizowanego programu oraz osi priorytetowych w odniesieniu do celów społeczno – gospodarczych oraz kwestii i polityki horyzontalnych,
- ewaluacji operacyjnych, których celem będzie wspieranie procesu monitorowania programu operacyjnego.

Opis głównych obszarów tematycznych, w których będą przeprowadzane ewaluacje strategiczne i operacyjne znajduje się w *Planie ewaluacji Regionalnego Programu Operacyjnego Warmia i Mazury na lata 2007-2013*, natomiast temat i zakres poszczególnych ewaluacji identyfikowane będą w trakcie realizacji procesu ewaluacji RPO Warmia i Mazury i zamieszczane w *Okresowych planach ewaluacji RPO Warmia i Mazury*.

---

<sup>68</sup> Wytyczne nr MRR/H/6(1)05/2007 z dnia 30 maja 2007r.



## **2. Cel powołania Grupy Sterującej Ewaluacją RPO Warmia i Mazury**

---

W procesie ewaluacji oprócz Jednostki Ewaluacyjnej (Biuro Monitoringu i Analiz w Departamencie Polityki Regionalnej) uczestniczą także w sposób pośredni:

- Departament Zarządzania Programami Rozwoju Regionalnego w Urzędzie Marszałkowskim Województwa Warmińsko-Mazurskiego,
- Wojewódzki Fundusz Ochrony Środowiska i Gospodarki Wodnej w Olsztynie jako Instytucja Pośrednicząca dla osi priorytetowej VI pn. Środowisko Przyrodnicze,
- wyłoniona w trybie określonym w ustawie z dnia 29 stycznia 2004 r. Prawo Zamówień Publicznych Instytucja Pośrednicząca II stopnia, której delegowane będzie część zadań związanych z wdrażaniem osi priorytetowej I pn. Przedsiębiorczość

ściśle współpracując z Jednostką Ewaluacyjną. Dodatkowo w procesie ewaluacji RPO Warmia i Mazury uczestniczą: inne komórki organizacyjne Urzędu Marszałkowskiego Województwa Warmińsko-Mazurskiego zaangażowane w realizację RPO, Krajowa Jednostka Oceny, Instytucja Koordynująca NSRO, Instytucja Koordynująca RPO, Komitet Monitorujący RPO Warmia i Mazury oraz Komisja Europejska.

W celu zapewnienia sprawnej współpracy pomiędzy poszczególnymi podmiotami zainteresowanymi uczestnictwem w realizacji procesu ewaluacyjnego oraz wsparcia całego procesu ewaluacji, od którego zależeć będzie jego efektywność oraz wysoka jakość, powołana zostaje **Grupa Sterująca Ewaluacją Regionalnego Programu Operacyjnego Warmia i Mazury**. Powołanie Grupy Sterującej przez Instytucję Zarządzającą jest zalecane w *Wytycznych w zakresie ewaluacji programów operacyjnych na lata 2007-2013* celem zachowania zasady partnerstwa oraz koordynacji procesu ewaluacji.

## **3. Skład Grupy Sterującej Ewaluacją**

---

Stałymi uczestnikami Grupy Sterującej będą przedstawiciele następujących instytucji i podmiotów zaangażowanych w proces ewaluacji RPO Warmia i Mazury:

1. Przedstawiciele Jednostki Ewaluacyjnej (Biura Monitoringu i Analiz w Departamencie Polityki Regionalnej):
  - a) Dyrektor Departamentu Polityki Regionalnej – Przewodniczący Grupy Sterującej,
  - b) Kierownik Biura Monitoringu i Analiz – stały zastępca Przewodniczącego Grupy Sterującej,
  - c) pozostali przedstawiciele Biura Monitoringu i Analiz (5 osób).
2. Przedstawiciel Departamentu Polityki Regionalnej odpowiedzialny za inkubację projektów kluczowych RPO Warmia i Mazury.
3. Przedstawiciele Departamentu Zarządzania Programami Rozwoju Regionalnego:
  - a) przedstawiciel Biura Koordynacji,
  - b) przedstawiciel Biura Monitoringu,
  - c) przedstawiciel Biura Płatności i Rozliczeń,

Załączniki do Instrukcji Wykonawczej Instytucji Zarządzającej  
RPO Warmia i Mazury 2007-2013

- d) przedstawiciel Biura Projektów – Przedsiębiorczość,
  - e) przedstawiciel Biura Projektów – Turystyka,
  - f) przedstawiciel Biura Projektów – Infrastruktura Społeczna,
  - g) przedstawiciel Biura Projektów – Rewitalizacja,
  - h) przedstawiciel Biura Projektów – Transport,
  - i) przedstawiciel Biura Projektów – Informatyzacja,
  - j) przedstawiciel Biura Pomocy Technicznej,
  - k) przedstawiciel Biura Promocji i Informacji.
4. Przedstawiciel Instytucji Pośredniczącej dla osi priorytetowej VI - „Środowisko Przyrodnicze”.
5. Przedstawiciel Instytucji Pośredniczącej II stopnia dla osi priorytetowej I – „Przedsiębiorczość”.
6. Przedstawiciel Wojewódzkiego Urzędu Pracy w Olsztynie.
7. Przedstawiciele komórek organizacyjnych Urzędu Marszałkowskiego Województwa Warmińsko-Mazurskiego:
- a) przedstawiciel Departamentu Infrastruktury i Geodezji,
  - b) przedstawiciel Departamentu Ochrony Środowiska,
  - c) przedstawiciel Departamentu Kultury i Edukacji,
  - d) przedstawiciel Departamentu Turystyki i Promocji Regionu,
  - e) przedstawiciel Departamentu Rozwoju Obszarów Wiejskich i Rolnictwa,
  - f) przedstawiciel Departamentu Organizacyjnego.

Powyższe instytucje wyznaczają imiennie swojego przedstawiciela do udziału w pracach Grupy. O zmianie członka Grupy Sterującej instytucja, która była reprezentowana informuje Przewodniczącego za pośrednictwem sekretariatu Grupy.

Dodatkowo do dyskusji na forum Grupy Sterującej mogą być zapraszani eksperci w dziedzinie ewaluacji oraz przedstawiciele pozostałych podmiotów zaangażowanych w proces ewaluacji w zależności od charakteru realizowanych działań ewaluacyjnych. Będą to m.in. :

- 1. Przedstawiciel Krajowej Jednostki Oceny.
- 2. Przedstawiciel Instytucji Koordynującej NSRO.
- 3. Przedstawiciel Instytucji Koordynującej RPO.
- 4. Przedstawiciel Komitetu Monitorującego RPO Warmia i Mazury.
- 5. Przedstawiciele innych komórek organizacyjnych Urzędu Marszałkowskiego Województwa Warmińsko-Mazurskiego.
- 6. Przedstawiciele innych instytucji i podmiotów zainteresowanych uczestnictwem w koordynacji procesu ewaluacyjnego.
- 7. Eksperti zewnątrzni właściwi dla danego obszaru tematycznego lub kwestii tematycznych.

#### **4. Zadania Grupy Sterującej Ewaluacją**

---

Do głównych zadań Grupy Sterującej Ewaluacją RPO Warmia i Mazury należy:

1. Zaopiniowanie *Planu ewaluacji Regionalnego Programu Operacyjnego Warmia i Mazury na lata 2007 – 2013*.
2. Opiniowanie *Okresowych planów ewaluacji Regionalnego Programu Operacyjnego Warmia i Mazury*.
3. Monitorowanie procesu realizacji celów *Planów ewaluacji*.
4. Wsparcie Jednostki Ewaluacyjnej przy wyborze obszarów tematycznych i definiowaniu tematów badań ewaluacyjnych.

*Propozycje obszarów tematycznych oraz tematów badań ewaluacyjnych przedstawiane będą przez Jednostkę Ewaluacyjną, a następnie poddane dyskusji na forum Grupy. Rolą Grupy jest także opiniowanie rekomendowanych przez Komitet Monitorujący obszarów, które powinny zostać poddane ewaluacji.*

5. Wsparcie Jednostki Ewaluacyjnej przy formułowaniu zakresu ewaluacji.

*Do kompetencji Jednostki Ewaluacyjnej w zakresie przygotowania ewaluacji należy opracowanie zakresu planowanego badania ewaluacyjnego, w tym: sformułowanie tematu badania ewaluacyjnego, określenie głównych problemów badawczych, sformułowanie pytań i kryteriów ewaluacyjnych, określenie minimalnych wymagań odnośnie metodologii i zespołu badawczego, określenie ram czasowych badania, określenie innych wymagań odnośnie wykonawcy (formy, miejsca i terminu prezentacji wyników badania), określenie formy i zakresu treści raportu końcowego. Zakres planowanego badania ewaluacyjnego jest konsultowany na forum Grupy Sterującej, której rolą jest analiza dokumentu oraz wnoszenie ewentualnych uwag do przygotowanego zakresu.*

6. Wsparcie Jednostki Ewaluacyjnej przy formułowaniu kryteriów wyboru wykonawcy badania ewaluacyjnego oraz kryteriów oceny ofert składanych przez oferentów.

*Opracowanie projektu merytorycznych kryteriów wyboru ewaluatora zewnętrznego oraz projektu kryteriów oceny ofert składanych przez oferentów należy do kompetencji Jednostki Ewaluacyjnej. Ich konsultacje będą się odbywały na forum Grupy Sterującej. Jednostka Ewaluacyjna przekazuje do Biura Zamówień Publicznych i Udzielania Zezwoleń w tut. Urzędzie projekt opisu przedmiotu zamówienia, projekt merytorycznych kryteriów wyboru wykonawcy oraz projekt kryteriów oceny ofert. Biuro Zamówień Publicznych i Udzielania Zezwoleń opracowuje dokumentację postępowań o udzielenie zamówienia publicznego i prowadzi postępowanie o udzielenie zamówienia publicznego.*

7. Monitorowanie postępu prac ewaluatora zewnętrznego w ramach zleconego badania ewaluacyjnego.

*Rolą Jednostki Ewaluacyjnej jest monitorowanie prac ewaluatora poprzez stały kontakt oraz spotkania robocze z ewaluatorem i sprawozdawanie postępu jego prac na forum Grupy Sterującej. Rolą Grupy Sterującej jest również ułatwienie ewaluatorowi dostępu do informacji potrzebnych do przeprowadzenia badań.*

8. Wsparcie Jednostki Ewaluacyjnej w zakresie oceny wstępnych wersji raportów końcowych lub raportów cząstkowych.

Załączniki do Instrukcji Wykonawczej Instytucji Zarządzającej  
RPO Warmia i Mazury 2007-2013

*Za odbiór i ocenę wstępnych raportów ewaluacyjnych odpowiada Jednostka Ewaluacyjna jako zamawiający. Raport ten jest poddawany konsultacjom na forum Grupy Sterującej, a następnie w wyniku konsultacji oraz swojej oceny Jednostka Ewaluacyjna formułuje uwagi do wstępnej wersji raportu.*

9. Opiniowanie, monitorowanie oraz wsparcie procesu wdrażania rekomendacji sformułowanych w wyniku przeprowadzonych ewaluacji  
*Obowiązkiem Jednostki Ewaluacyjnej jest gromadzenie informacji dotyczących zakresu i sposobu wykorzystania rekomendacji sformułowanych przez ewaluatora. Decyzje o wdrażaniu poszczególnych rekomendacji jest opiniowana, a proces ich wdrażania monitorowany na forum Grupy Sterującej. Zgodnie z „Wytocznymi nr 6 w zakresie ewaluacji programów operacyjnych na lata 2007-2013” ostateczną decyzję o zakresie i sposobie wykorzystania rekomendacji podejmuje Zarząd Województwa Warmińsko-Mazurskiego. Rolą Grupy Sterującej jest również wsparcie procesu wdrażania rekomendacji przez osoby reprezentujące instytucje, do których rekomendacje się odnoszą.*
10. Opiniowanie/konsultowanie na prośbę Krajowej Jednostki Oceny ewaluacji przeprowadzonych w ramach Narodowych Strategicznych Ram Odniesienia.
11. Pomoc w budowaniu potencjału ewaluacyjnego poprzez:
  - a) rozpowszechnianie wyników przeprowadzonych ewaluacji,
  - b) gromadzenie i szerzenie wiedzy w zakresie ewaluacji,
  - c) wsparcie metodologiczne w zakresie ewaluacji,
  - d) identyfikacja potrzeb szkoleniowych w zakresie ewaluacji / monitoringu.

## **5. Organizacja i tryb pracy Grupy Sterującej Ewaluacją**

### **Zadania sekretariatu Grupy Sterującej Ewaluacją**

Sekretariat Grupy Sterującej Ewaluacją prowadzi Jednostka Ewaluacyjna. Sekretariat zapewnia obsługę administracyjną prac Grupy polegającą na:

- a) ustalaniu miejsc i terminów spotkań,
- b) ustalaniu agendy spotkań i wysyłanie jej do członków Grupy pocztą elektroniczną,
- c) zapraszaniu na spotkania Grupy Sterującej ekspertów oraz pozostałych osób niezbędnych w pracach Grupy,
- d) przygotowanie i obsługa posiedzeń Grupy,
- e) przygotowaniu materiałów do dyskusji podczas posiedzenia Grupy,
- f) sporządzaniu protokołów ze spotkań,
- g) prowadzenie forum wymiany informacji z członkami Grupy za pomocą poczty elektronicznej,
- h) zamieszczaniu na stronie internetowej RPO Warmia i Mazury informacji o spotkaniach Grupy.

### **Organizacja Grupy Sterującej Ewaluacją**

1. Pracom Grupy Sterującej Ewaluacją Regionalnego Programu Operacyjnego Warmia i Mazury przewodniczy Dyrektor Departamentu Polityki Regionalnej Urzędu Marszałkowskiego Województwa Warmińsko-Mazurskiego.
2. Zastępcą Przewodniczącego jest Kierownik Biura Monitoringu i Analiz w Departamencie Polityki Regionalnej.
3. Aby zapewnić sprawne działanie Grupy Sterującej jej skład roboczy będzie bardzo elastyczny i uzależniony od prowadzonych badań. W skład Grupy będą bowiem wchodziły Zespoły Zadaniowe ds. ewaluacji tematycznych (ustalone w *Planie ewaluacji RPO Warmia i Mazury*).
4. Skład osobowy Zespołów Zadaniowych zostanie ustalony spośród pełnego składu Grupy na pierwszym jej posiedzeniu zgodnie z obszarami kompetencji członków Grupy.
5. Informacja o spotkaniach Zespołów Zadaniowych i efektach ich pracy będą na bieżąco przekazywane do wszystkich członków Grupy Sterującej. Obecność pozostałych członków Grupy Sterującej na spotkaniu Zespołu Zadaniowego nie będzie wymagana.
6. Pracom Zespołu Zadaniowego przewodniczy przedstawiciel Jednostki Ewaluacyjnej RPO Warmia i Mazury.
7. W celu zapewnienia skuteczności prac Grupy Sterującej i Zespołów Zadaniowych niezbędna jest regularna obecność wszystkich jej członków na spotkaniach. Nieobecność na spotkaniu powinna być wcześniej zgłoszona w sekretariacie Grupy. W takim przypadku możliwe jest delegowanie na spotkanie innej osoby, zastępującej członka Grupy podczas jej prac.
8. Członkowie Grupy mogą uczestniczyć w spotkaniach w towarzystwie współpracowników w sytuacjach, w których ich obecność jest niezbędna z punktu widzenia prac Grupy. Sytuacja taka powinna być wcześniej zgłoszona w sekretariacie Grupy.
9. Wszyscy członkowie zobligowani są do terminowego i rzetelnego wywiązywania się z przyjętych ustaleń oraz aktywnego udziału w pracach Grupy.

### **Podejmowanie decyzji na forum Grupy Sterującej Ewaluacją**

1. Przy podejmowaniu decyzji Grupa dąży do osiągnięcia konsensusu pomiędzy jej wszystkimi stałymi członkami obecnymi na spotkaniu.
2. W przypadku, gdy osiągnięcie konsensusu nie jest możliwe decyzje zapadają większością głosów stałych członków Grupy lub ich zastępców obecnych na danym spotkaniu w głosowaniu jawnym. W przypadku równego rozłożenia głosów decyduje głos Przewodniczącego Grupy.
3. Osoby zaproszone dodatkowo na posiedzenie oraz współpracownicy członków Grupy Sterującej nie biorą udziału w głosowaniach.
4. Dopuszcza się możliwość przekazywania informacji oraz podejmowania decyzji w trybie obiegowym (np. za pomocą poczty elektronicznej) bez konieczności zwoływania posiedzenia Grupy.

**Harmonogram prac Grupy Sterującej Ewaluacją**

1. Grupa Sterująca Ewaluacją RPO Warmia i Mazury w pełnym składzie będzie spotykać się w zależności od potrzeb co najmniej raz w roku z inicjatywy Przewodniczącego Grupy.
2. Harmonogram prac całej Grupy jak i Zespołów Zadaniowych będzie uzależniony od przeprowadzanych badań ewaluacyjnych. Harmonogram planowanych badań ewaluacyjnych zawarty został w *Planie ewaluacji RPO Warmia i Mazury*, natomiast działania związane z ewaluacją RPO Warmia i Mazury planowane do realizacji w roku następnym ujęte będą w corocznych *Okresowych planach ewaluacji RPO Warmia i Mazury*.

Załączniki do Instrukcji Wykonawczej Instytucji Zarządzającej  
RPO Warmia i Mazury 2007-2013

Załącznik nr 1

**Baza teleadresowa członków Grupy Sterującej Ewaluacją Regionalnego Programu Operacyjnego Warmia i Mazury**

Jednostka Ewaluacyjna Regionalnego Programu Operacyjnego Warmia i Mazury	<p><b>Lidia Wójtowicz</b>, Dyrektor Departamentu Polityki Regionalnej, UMWW-M  <a href="mailto:lidia.wojtowicz@warmia.mazury.pl">lidia.wojtowicz@warmia.mazury.pl</a>; <a href="mailto:dpr@warmia.mazury.pl">dpr@warmia.mazury.pl</a>            tel. (0-89) 523-27-89, fax. (0-89) 523-26-09</p>
	<p><b>Justyna Lis</b>, Kierownik Biura Monitoringu i Analiz, Departament Polityki Regionalnej, UMWW-M  <a href="mailto:justyna.lis@warmia.mazury.pl">justyna.lis@warmia.mazury.pl</a>; <a href="mailto:monitoring@warmia.mazury.pl">monitoring@warmia.mazury.pl</a>            tel. (0-89) 523-26-91, fax. (0-89) 523-26-09</p>
	<p><b>Bogdan Załęski</b>, Biuro Monitoringu i Analiz, Departament Polityki Regionalnej, UMWW-M  <a href="mailto:monitoring1@warmia.mazury.pl">monitoring1@warmia.mazury.pl</a>; <a href="mailto:monitoring@warmia.mazury.pl">monitoring@warmia.mazury.pl</a>            tel. (0-89) 523-26-91, fax. (0-89) 523-26-09</p>
	<p><b>Tomasz Raszkowski</b>, Biuro Monitoringu i Analiz, Departament Polityki Regionalnej, UMWW-M  <a href="mailto:monitoring2@warmia.mazury.pl">monitoring2@warmia.mazury.pl</a>; <a href="mailto:monitoring@warmia.mazury.pl">monitoring@warmia.mazury.pl</a>            tel. (0-89) 523-22-69, fax. (0-89) 523-26-09</p>
Biuro Programowania w Departamencie Polityki Regionalnej	<p><b>Paweł Kaszubski</b>, Kierownik Biura Programowania, Departament Polityki Regionalnej, UMWW-M  <a href="mailto:bpr1@warmia.mazury.pl">bpr1@warmia.mazury.pl</a>;            tel. (0-89) 523-27-51, fax. (0-89) 523-26-09</p>
Departament Zarządzania Programami Rozwoju Regionalnego	<p><b>Joanna Butkiewicz</b>, Kierownik Biura Koordynacji, Departament Zarządzania Programami Rozwoju Regionalnego, UMWW-M  <a href="mailto:j.butkiewicz@warmia.mazury.pl">j.butkiewicz@warmia.mazury.pl</a>;            tel. (0-89) 521-96-43, fax. (0-89) 521-96-09</p>
	<p><b>Katarzyna Taperek</b>, Kierownik Biura Monitoringu, Departament Zarządzania Programami Rozwoju Regionalnego, UMWW-M  <a href="mailto:k.taperek@warmia.mazury.pl">k.taperek@warmia.mazury.pl</a>;            tel. (0-89) 521-96-32, fax. (0-89) 521-96-09</p>
	<p><b>Marta Salomon-Kasprzyk</b>, Biuro Płatności i Rozliczeń, Departament Zarządzania Programami Rozwoju Regionalnego, UMWW-M  <a href="mailto:m.salomon@warmia.mazury.pl">m.salomon@warmia.mazury.pl</a>;            tel. (0-89) 521-96-33, fax. (0-89) 521-96-09</p>
	<p><b>Marcin Politewicz</b>, Kierownik Biura Projektów - Przedsiębiorczość, Departament Zarządzania Programami Rozwoju Regionalnego, UMWW-M  <a href="mailto:m.politewicz@warmia.mazury.pl">m.politewicz@warmia.mazury.pl</a>;            tel. (0-89) 521-96-31, fax. (0-89) 521-96-09</p>
	<p><b>Anna Kiziniewicz</b>, Kierownik Biura Projektów - Turystyka, Departament Zarządzania Programami Rozwoju Regionalnego, UMWW-M  <a href="mailto:a.kiziniewicz@warmia.mazury.pl">a.kiziniewicz@warmia.mazury.pl</a>;            tel. (0-89) 521-96-36, fax. (0-89) 521-96-09</p>
	<p><b>Katarzyna Jóźwiak</b>, Biuro Projektów – Infrastruktura Społeczna, Departament Zarządzania Programami Rozwoju Regionalnego, UMWW-M  <a href="mailto:k.jozwiak@warmia.mazury.pl">k.jozwiak@warmia.mazury.pl</a>;            tel. (0-89) 521-96-34, fax. (0-89) 521-96-09</p>
	<p><b>Katarzyna Jóźwiak</b>, Biuro Projektów – Infrastruktura Społeczna, Departament Zarządzania Programami Rozwoju Regionalnego, UMWW-M  <a href="mailto:k.jozwiak@warmia.mazury.pl">k.jozwiak@warmia.mazury.pl</a>;            tel. (0-89) 521-96-34, fax. (0-89) 521-96-09</p>

Załączniki do Instrukcji Wykonawczej Instytucji Zarządzającej  
RPO Warmia i Mazury 2007-2013

	<p><b>Katarzyna Pawlak</b>, Kierownik Biura Projektów - Rewitalizacja, Departament Zarządzania Programami Rozwoju Regionalnego, UMWW-M <a href="mailto:k.pawlak@warmia.mazury.pl">k.pawlak@warmia.mazury.pl</a>; tel. (0-89) 521-96-35, fax. (0-89) 521-96-09</p>
	<p><b>Iwona Pykało</b>, Biuro Projektów - Transport, Departament Zarządzania Programami Rozwoju Regionalnego, UMWW-M <a href="mailto:i.pykalo@warmia.mazury.pl">i.pykalo@warmia.mazury.pl</a>; tel. (0-89) 521-96-15, fax. (0-89) 521-96-09</p>
	<p><b>Jakub Wilk</b>, Kierownik Biura Projektów - Informatyzacja, Departament Zarządzania Programami Rozwoju Regionalnego, UMWW-M <a href="mailto:j.wilk@warmia.mazury.pl">j.wilk@warmia.mazury.pl</a>; tel. (0-89) 521-96-21, fax. (0-89) 521-96-09</p>
	<p><b>Małgorzata Wygoda</b>, Kierownik Biura Pomocy Technicznej, Departament Zarządzania Programami Rozwoju Regionalnego, UMWW-M <a href="mailto:m.wygoda@warmia.mazury.pl">m.wygoda@warmia.mazury.pl</a>; tel. (0-89) 521-96-11, fax. (0-89) 521-96-09</p>
	<p><b>Agnieszka Tetych</b>, Kierownik Biura Promocji i Informacji, Departament Zarządzania Programami Rozwoju Regionalnego, UMWW-M <a href="mailto:agnieszka.tetych@warmia.mazury.pl">agnieszka.tetych@warmia.mazury.pl</a>; tel. (0-89) 521-96-13, fax. (0-89) 521-96-09</p>
Instytucja Pośrednicząca dla osi priorytetowej VI - „Środowisko Przyrodnicze”	<p><b>Magdalena Bal</b>, Wojewódzki Fundusz Ochrony Środowiska i Gospodarki Wodnej w Olsztynie <a href="mailto:m.bal@wfosigw.olsztyn.pl">m.bal@wfosigw.olsztyn.pl</a>; tel. (0-89) 522-02-21, fax. (0-89) 522-02-09</p>
Instytucja Pośrednicząca II stopnia dla osi priorytetowej I – „Przedsiębiorczość”	
Wojewódzki Urząd Pracy w Olsztynie	<p><b>Jakub Lobert</b>, Wojewódzki Urząd Pracy w Olsztynie <a href="mailto:j.lobert@up.gov.pl">j.lobert@up.gov.pl</a>; tel. (0-89) 524-33-56, fax. (0-89) 522-79-01</p>
Urząd Marszałkowski Województwa Warmińsko – Mazurskiego w Olsztynie	<p><b>Agnieszka Przychodzka</b>, Departament Kultury i Edukacji, UMWW-M <a href="mailto:a.przychodzka@warmia.mazury.pl">a.przychodzka@warmia.mazury.pl</a>; tel. (0-89) 523-27-80, fax. (0-89) 523-25-12</p>
	<p><b>Bogdan Meina</b>, Dyrektor Departamentu Ochrony Środowiska, UMWW-M <a href="mailto:b.meina@warmia.mazury.pl">b.meina@warmia.mazury.pl</a>; tel. (0-89) 521-93-00, fax. (0-89) 521-93-09</p>
	<p><b>Stanisław Harajda</b>, Dyrektor Departamentu Turystyki, UMWW-M <a href="mailto:s.harajda@warmia.mazury.pl">s.harajda@warmia.mazury.pl</a>; tel. (0-89) 521-94-50, fax. (0-89) 521-94-59</p>
	<p><b>Jarosław Sarnowski</b>, Dyrektor Departamentu Rozwoju Obszarów Wiejskich i Rolnictwa, UMWW-M <a href="mailto:dow@warmia.mazury.pl">dow@warmia.mazury.pl</a>; tel. (0-89) 521-92-50, fax. (0-89) 521-92-59</p>
	<p><b>Wiktor Wójcik</b>, Zastępca Dyrektora Departamentu Organizacyjnego, UMWW-M <a href="mailto:w.wojcik@warmia.mazury.pl">w.wojcik@warmia.mazury.pl</a>; tel. (0-89) 524-89-84, fax. (0-89) 524-89-61</p>



Załączniki do Instrukcji Wykonawczej Instytucji Zarządzającej  
RPO Warmia i Mazury 2007-2013

	<b>Marta Sułowska</b> , Departament Infrastruktury i Geodezji, UMWW-M <a href="mailto:m.sulowska@warmia.mazury.pl">m.sulowska@warmia.mazury.pl</a> ; tel. (0-89) 535-93-96, fax. (0-89) 535-03-93
Sekretariat Grupy Sterującej Ewaluacją	<b>Biuro Monitoringu i Analiz</b> , Departament Polityki Regionalnej, UMWW-M <a href="mailto:monitoring@warmia.mazury.pl">monitoring@warmia.mazury.pl</a> tel. (0-89) 523-22-69, (0-89) 523-26-91 fax. (0-89) 523-26-09