



KAPITAŁ LUDZKI
NARODOWA STRATEGIA SPÓJNOŚCI



UNIA EUROPEJSKA
EUROPEJSKI
FUNDUSZ SPOŁECZNY



RAPORT NA TEMAT REALIZACJI
PROGRAMU OPERACYJNEGO KAPITAŁ LUDZKI
W WOJEWÓDZTWIE WARMIŃSKO-MAZURSKIM

ZARZĄD WOJEWÓDZTWA WARMIŃSKO-MAZURSKIEGO

OLSZTYN, PAŹDZIERNIK 2009

Szanowni Państwo,

kolejny rok wdrażania Programu Operacyjnego Kapitał Ludzki w województwie warmińsko-mazurskim wyróżnia się pod względem ilości przeprowadzonych konkursów i zakontraktowanych projektów. W 2009 roku zrealizowaliśmy to, co zakładaliśmy w naszych planach. Od początku realizacji PO KL w ramach czterech priorytetów komponentu regionalnego w 51 konkursach złożono 4456 wniosków. Już dziś podpisano 785 umów o dofinansowanie realizacji projektów o łącznej wartości 463 559 403 zł. Dzięki olbrzymiemu zaangażowaniu podmiotów odpowiedzialnych za wdrażanie PO KL oraz wnioskodawców województwo warmińsko-mazurskie regularnie zajmuje czołowe miejsca w rankingach dotyczących kontraktacji i wydatkowania środków w ramach PO KL. Za sobą mamy również pierwsze konkursy dotyczące projektów innowacyjnych i ponadnarodowych, które dostosowaliśmy do potrzeb edukacyjnych naszego regionu.

Od początku realizacji PO KL w projektach komponentu regionalnego udział rozpoczęło ponad 68 tysięcy osób, które skorzystały ze szkoleń, kursów, doradztwa zawodowego, formalnego kształcenia ustawicznego. Aż 2001 osób uzyskało środki na podjęcie działalności gospodarczej, a 4567 skorzystało z pomocy instytucji pomocy społecznej. Dzięki Programowi objęliśmy wsparciem m.in. 87 ośrodków wychowania przedszkolnego oraz 160 szkół podstawowych, gimnazjów, szkół ponadgimnazjalnych i zawodowych naszego województwa.

Niniejszy Raport odzwierciedla efekty wdrażania PO KL w województwie warmińsko-mazurskim. Prezentuje również Plany Działań na rok 2010, które stanowią odpowiedź na najpilniejsze potrzeby naszego regionu. W kolejnych konkursach nasze działania będą się koncentrowały wokół czterech głównych obszarów. Pierwszy z nich to inwestowanie środków Programu zgodnie z zapotrzebowaniem na zawody i specjalizacje w strategicznych branżach regionu. Drugi to położenie nacisku na łagodzenie skutków spowolnienia gospodarczego. Kolejny to koncentracja wsparcia i współdziałania z innymi programami. Ostatni obszar dotyczy stworzenia preferencji dla obszarów województwa o najwyższej stopie bezrobocia.

Wierzę gorąco, iż ich prawidłowa realizacja i osiągnięcie zakładanych rezultatów przyczynią się do poprawy sytuacji społeczno-gospodarczej na Warmii i Mazurach.

Życzę miłej lektury.

- Spis Treści -

1	Postęp wdrażania PO KL	4
1.1	Złożone wnioski o dofinansowanie realizacji projektów	6
1.2	Proces kontraktacji w podziale na Priorytety	10
1.2.1	Podpisane umowy/decyzje o dofinansowanie w Priorytecie VI	10
1.2.2	Podpisane umowy/decyzje o dofinansowanie w Priorytecie VII	11
1.2.3	Podpisane umowy/decyzje o dofinansowanie Priorytecie VIII.....	12
1.2.4	Podpisane umowy/decyzje o dofinansowanie w Priorytecie IX	13
1.3	Zatwierdzone wnioski o płatność.....	14
1.4	Poziom realizacji wskaźników	16
1.5	Wdrażanie POKL w województwie warmińsko-mazurskim na tle kraju	17
2	Działania informacyjno-promocyjne PO KL	21
3	Podkomitet Monitorujący PO KL Województwa Warmińsko-Mazurskiego	23
4	Ewaluacja (ocena)	25
5	Plany Działań na rok 2010.....	31
6	Wyzwania dla PO KL w okresie spowolnienia gospodarczego w województwie warmińsko-mazurskim w obszarze rynku pracy	33
6.1	Opis sytuacji.....	33
6.2	Działania zaradcze.....	38
7	Załączniki	45
	Załącznik nr 1. Ogłoszone konkursy do końca 2009 r. (komponent regionalny)... ..	45
	Załącznik nr 2. Planowana kontraktacja PO KL w 2010 r. (w PLN).....	47
	Załącznik nr 3. Harmonogram ogłaszania konkursów na 2010 r.....	48

1 Postęp wdrażania PO KL

Tłem do oceny postępu wdrażania Programu Operacyjnego Kapitał Ludzki w województwie warmińsko-mazurskim są Plany Działań przyjmowane corocznie przez Zarząd Województwa. Określają one trzy główne parametry: liczbę i rodzaj planowanych konkursów, planowaną kontraktację oraz kryteria strategiczne selekcji projektów.

W odniesieniu do pierwszego zakresu, zakładana liczba konkursów została przekroczona poprzez organizację dodatkowego naboru w celu łagodzenia skutków spowolnienia gospodarczego w województwie w ramach Poddziałania 8.1.2 *Wsparcie procesów adaptacyjnych i modernizacyjnych w regionie*. Łączna liczba konkursów przeprowadzonych od początku realizacji Programu wynosi 51. Ich szczegółowy wykaz w podziale na Działania i Podziałania przedstawia Załącznik nr 1 do niniejszego Raportu.

W roku 2009 planowany poziom kontraktacji – czyli wartość podpisanych umów został określony na poziomie 250 479 700 PLN. Na dzień 30 września województwo warmińsko-mazurskie zakontraktowało 264 404 351 PLN co daje 106% realizacji planu. Analizując okres od początku wdrażania Programu w województwie należy stwierdzić, iż do końca trzeciego kwartału bieżącego roku podpisano umowy na łączną wartość 463 559 403 PLN, co stanowi 35 % alokacji dla województwa na lata 2007-2013. Wskaźnik ten plasuje województwo na pierwszym miejscu w rankingu 16 regionów wdrażających PO KL.

Szczegółowy stan wdrażania PO KL w odniesieniu do wartości podpisanych umów i wydanych decyzji jako procentowe wykorzystanie dostępnych środków w ramach poszczególnych Priorytetów przedstawia poniższa tabela.

Na dzień 30 września br. plan kontraktacji został zrealizowany w Priorytetach VI i IX natomiast zgodnie z harmonogramem konkursów do końca roku podpisane zostaną nowe umowy, które zapewnią realizację planu kontraktacji odpowiednio: w

Priorytecie VI na poziomie 110 %, w Priorytecie VII na poziomie 108%, w Priorytecie VIII na poziomie 124 % i w Priorytecie IX na poziomie 197 %.

Najwięcej umów/decyzji o dofinansowanie projektów, podpisano w ramach Priorytetu IX (357 umów/ decyzji o dofinansowanie). Natomiast najwyższy poziom kontraktacji (51,62 %) osiągnięto w *Priorytecie VI*, charakteryzującym się ponadto najwyższą w komponentcie regionalnym wartością podpisanych umów.

Zróznicowanie w poziomie kontraktacji pomiędzy poszczególnymi priorytetami wynika z trybów przeprowadzania konkursów oraz udziału środków przeznaczonych na projekty systemowe w poszczególnych priorytetach. Każdy z obszarów interwencji posiada również swoją specyfikę pod względem średniej wartości projektów. Projekty realizowane w Priorytecie IX mają najniższą średnią wartość (około 885 tys zł) ze wszystkich Priorytetów regionalnych.

Region jest również liderem pod względem wypłaty środków dla podmiotów realizujących projekty. Na dzień 30 września br. do beneficjentów trafiło ponad 220 mln złotych stanowiących 17 % alokacji na okres programowania 2007-2013. Konsekwencją efektywnej współpracy z beneficjentami jest również najwyższa (134 % planu) w Polsce realizacja celu dotyczącego certyfikacji środków do Komisji Europejskiej. Założone przez Zarząd Województwa poziomy płatności prowadzą do spełnienia celów zasady n+3, n+2.

Od początku realizacji PO KL w czterech Priorytetach komponentu regionalnego udział w projektach rozpoczęło ponad 68 tysięcy osób, a ponad 25 tysięcy zakończyło swój udział w projektach. Mając na uwadze gorszą sytuację kobiet na rynku pracy oraz w pozostałych obszarach działania Programu należy pozytywnie ocenić ich przeważający udział w projektach. Uczestnikami różnych form wsparcia było ponad 40 tysięcy kobiet (59 % wszystkich beneficjentów), 15 tysięcy z nich ukończyło już udział w projektach.

Tabela 1. Poziom kontraktacji w roku 2009 i od początku realizacji komponentu regionalnego PO KL w stosunku do planu na rok 2009 i całości środków finansowych na lata 2007-2013 (w pln)

Kontraktacja	Priorytet			
	VI. Rynek pracy otwarty dla wszystkich	VII. Promocja integracji społecznej	VIII. Regionalne kadry gospodarki	IX. Rozwój wykształcenia i kompetencji w regionach
Plan kontraktacji na 2009 r.	101 000 000	50 567 328	54 178 676	44 733 696
Wykonanie – I-III kwartał 2009	108 096 474	46 065 819	38 188 600	72 053 459
Poziom wykonania – I-III kwartał	107 %	91 %	70 %	161 %
Wartość ogółem podpisanych umów 2007-2009	219 061 810	73 439 281	81 985 523	89 072 789
Liczba podpisanych umów	120	199	109	357
Alokacja na lata 2007-2013	418 466 862	287 930 931	294 526 777	315 839 373
Poziom wykorzystania alokacji na lata 2007-2013	51,62%	25,51%	26,52%	27,87%

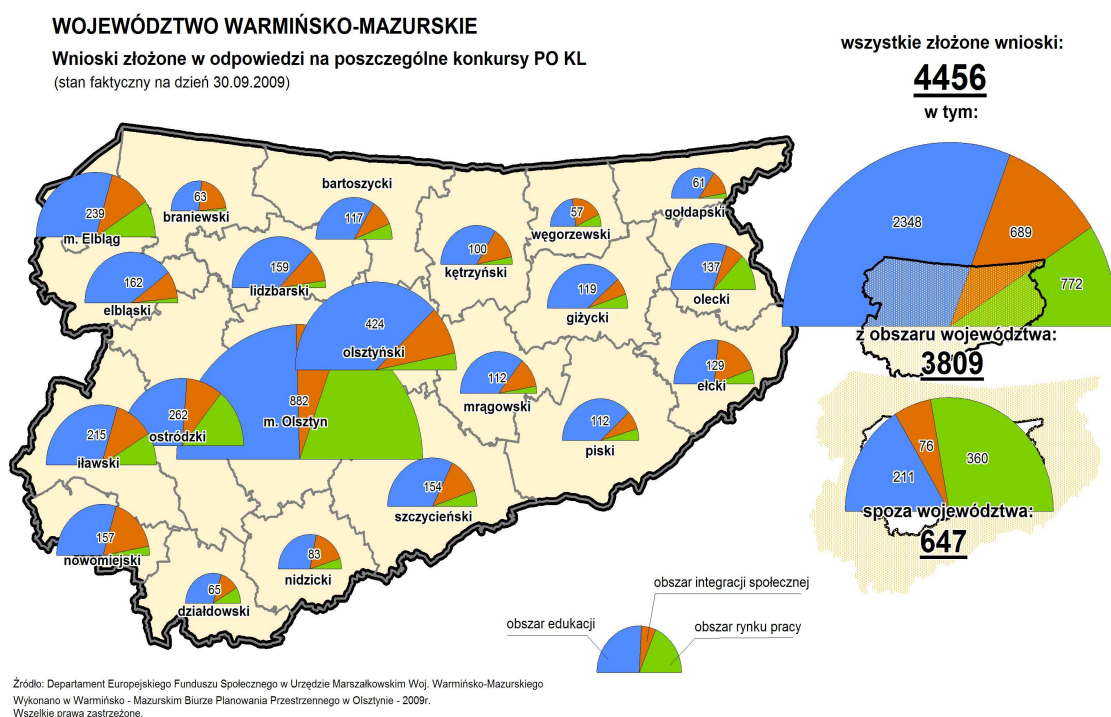
Źródło: Opracowanie własne na podstawie KSI SIMIK 2007-2013 (stan na dzień 30.09.2009 r.), wg. kursu euro z dnia 29.09.2009 r.(EBC)

1.1 Złożone wnioski o dofinansowanie realizacji projektów

W ramach Programu Operacyjnego Kapitał Ludzki łącznie złożono 4 456 wniosków o dofinansowanie (przed oceną formalną). Około 85 % złożonych wniosków pochodziło od beneficjentów z województwa warmińsko-mazurskiego, pozostałe 15 % stanowiły wnioski beneficjentów spoza województwa. Największym

zainteresowaniem cieszyły się działania dotyczące obszaru edukacji, w ramach których złożono 2348 wniosków, co stanowi blisko 53 % wszystkich wniosków złożonych w ramach komponentu regionalnego POKL. Największą aktywnością w aplikowaniu o środki EFS wykazały się podmioty mające siedzibę na terenie miasta Olsztyn – złożyły one 882 wnioski o dofinansowanie.

Rysunek 1. Liczba złożonych wniosków przez poszczególne powiaty województwa warmińsko-mazurskiego

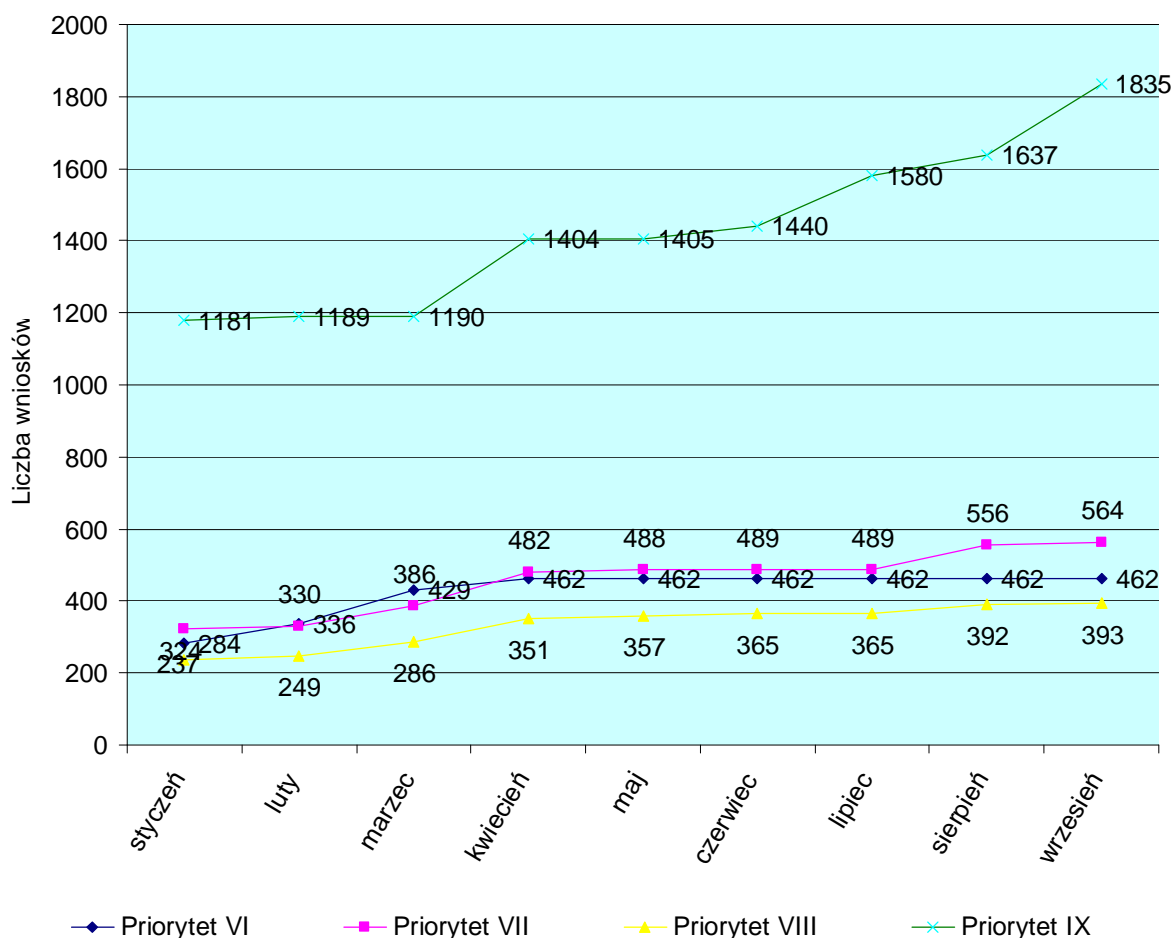


Kolejne miejsce, pod względem aktywności powiatów ubiegających się o dofinansowanie ze środków EFS zajmuje powiat olsztyński, z którego obszaru złożono 424 wnioski. Na trzeciej pozycji uplasowało się miasto Elbląg, z którego napłynęło 239 wniosków o dofinansowanie realizacji projektów. Najmniejszą liczbę wniosków o dofinansowanie złożono z terenu powiatów węgorzewskiego- 57, gołdapskiego- 61 oraz braniewskiego- 63 wnioski o dofinansowanie realizacji projektów. Podkreślić należy, iż wnioski o dofinansowanie w ramach PO KL

składane były przez beneficjentów ze wszystkich powiatów województwa warmińsko – mazurskiego.

Postęp realizacji Programu, na podstawie liczby poprawnych pod względem formalnych wniosków o dofinansowanie prezentuje poniższy wykres.

Rysunek 2. Stan wdrażania PO KL wg. liczby złożonych wniosków kumulatywnie od początku realizacji Programu.



Źródło: Opracowanie własne na podstawie KSI SIMIK 2007-2013 (stan na dzień 30.09.2009 r.)

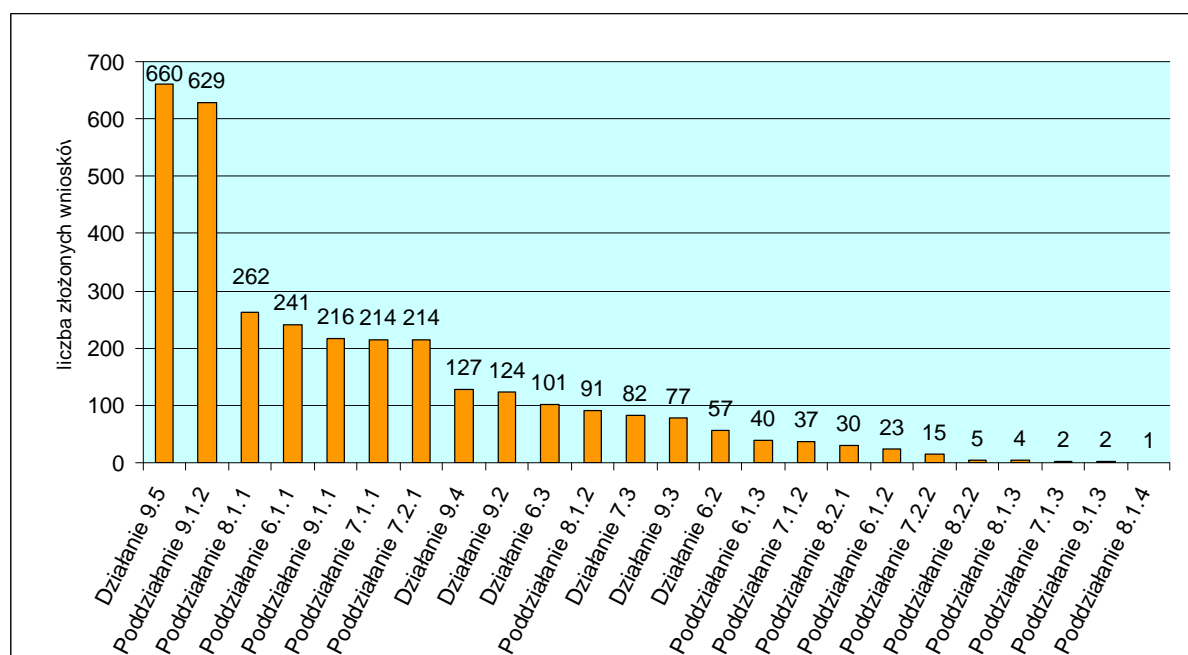
Najwięcej wniosków poprawnych pod względem formalnym złożono w ramach Priorytetu IX *Rozwój wykształcenia i kompetencji w regionach* (1835 wniosków). Kolejne miejsce zajmuje Priorytet VII *Promocja integracji społecznej* (564 wnioski). Ex aequo 46% wniosków złożonych w ramach niniejszego Priorytetu stanowiły

wnioski złożone w ramach Poddziałania 7.1.1 *Rozwój i upowszechnianie aktywnej integracji przez ośrodki pomocy społecznej* oraz Poddziałania 7.2.1 *Aktywizacja zawodowa i społeczna osób zagrożonych wykluczeniem społecznym*.

W ramach Priorytetu VI *Rynek pracy otwarty dla wszystkich* złożono 462 wnioski o dofinansowanie realizacji projektów poprawne pod względem formalnym, z czego około 52 % stanowiły wnioski dotyczące Poddziałania 6.1.1 *Wsparcie osób pozostających bez zatrudnienia na regionalnym rynku pracy*.

W Priorytecie VIII *Regionalne kadry gospodarki* złożono 393 wnioski o dofinansowanie, z czego około 67% stanowiły wnioski w ramach Poddziałania 8.1.1 *Wspieranie rozwoju kwalifikacji zawodowych i doradztwo dla przedsiębiorstw*.

Rysunek 3. Liczba złożonych wniosków wg. Działań i Poddziałania w ramach PO KL



Źródło: Opracowanie własne na podstawie KSI SIMIK 2007-2013 (stan na dzień 30.09.2009 r.)

Na tle wszystkich zrealizowanych konkursów największym zainteresowaniem cieszyło się Podziałanie 9.5 *Oddolne inicjatywy edukacyjne na obszarach wiejskich*, w ramach którego wpłynęło 660 wniosków poprawnych pod względem formalnym. Tak duża liczba wniosków o dofinansowanie inicjatyw oddolnych w obszarze edukacji

wynika m. i. z dużego zapotrzebowania w regionie na tego typu projekty oraz z podjętej przez Zarząd Województwa decyzji o ogłoszenia konkursów w formie zamkniętej umożliwiającej złożenie wniosków aplikacyjnych jak największej liczbie beneficjentów.

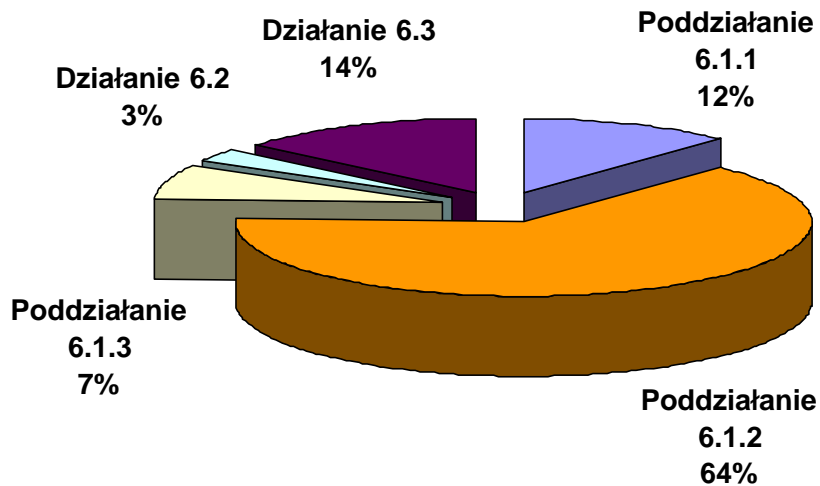
Dużym zainteresowaniem cieszyły się także: Poddziałanie 9.1.2 *Wyrównywanie szans edukacyjnych uczniów z grup o utrudnionym dostępie do nauki oraz zmniejszanie różnic w jakości usług edukacyjnych*, gdzie złożono 629 wniosków, oraz Poddziałanie 8.1.1 *Wspieranie rozwoju kwalifikacji zawodowych i doradztwo dla przedsiębiorstw* – złożono 262 wnioski.

1.2 Proces kontraktacji w podziale na Priorytety

1.2.1 Podpisane umowy/decyzje o dofinansowanie w Priorytecie VI

W ramach Priorytetu VI najwięcej umów podpisano w Poddziałaniu 6.1.2 - 20 umów o dofinansowanie realizacji projektów, co stanowi 64% wszystkich umów podpisanych w ramach tego Priorytetu. W Priorytecie VI od początku realizacji Programu w województwie podpisano umowy na łączną kwotę 219 061 810 PLN, z czego 185 406 205 PLN to środki przeznaczone na Działanie 6.1 (6.1.1 – 19 607 323 PLN; 6.1.2 – 14 754 898 PLN, 6.1.3 151 043 984 PLN), 31 900 369 PLN to środki przeznaczone na podpisane umowy w ramach Działania 6.2 oraz 1 755 235 PLN w ramach 6.3. Procentowy udział umów/decyzji o dofinansowanie projektów w Priorytecie VI przedstawia Rysunek 4.

Rysunek 4. Udział % podpisanych umów/decyzji o dofinansowanie projektów w ramach Priorytetu VI POKL

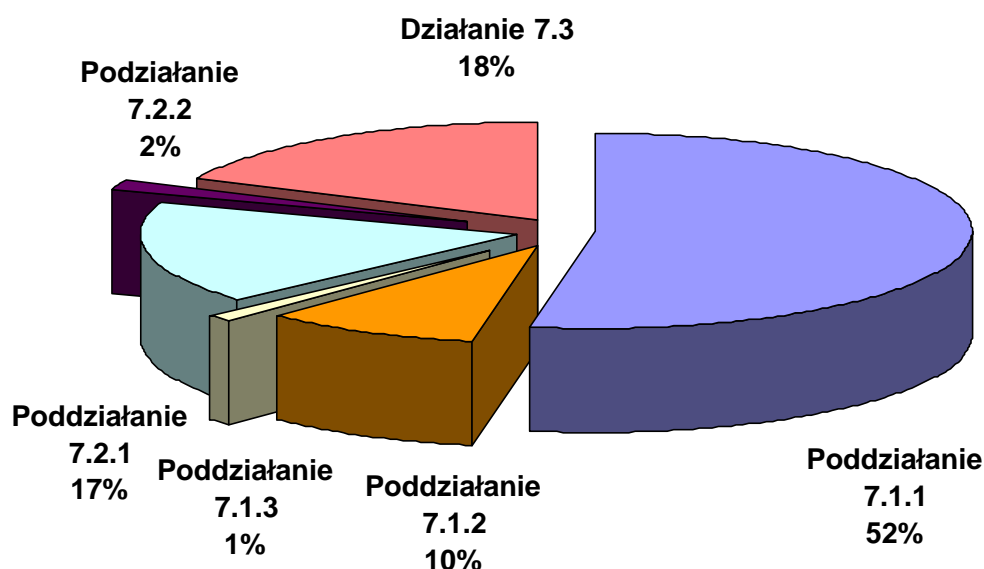


Źródło: Opracowanie własne na podstawie KSI SIMIK 2007-2013 (stan na dzień 30.09.2009 r.)

1.2.2 Podpisane umowy/decyzje o dofinansowanie w Priorytecie VII

W ramach Priorytetu VII najwięcej umów podpisano w Poddziałaniu 7.1.1- 105 umów o dofinansowanie realizacji projektów, co stanowi 52 % wszystkich umów podpisanych w tym Priorytecie. W Priorytecie VII od początku realizacji Programu w województwie podpisano umowy na łączną kwotę 73 439 281 PLN z czego 53 751 404 PLN w ramach działania 7.1 (7.1.1 – 46 366 509 PLN, 7.1.2 – 3 864 920 PLN, 7.1.3 – 3 519 974 PLN). W ramach Działania 7.2 podpisano umowy na wartość 17 949 897 PLN (7.2.1 – 14 816 790 PLN), 7.2.2 – 3 133 107 PLN) oraz 1 737 978 PLN w ramach Działania 7.3. Procentowy udział umów/decyzji o dofinansowanie projektów w Priorytecie VII przedstawia Rysunek 5.

Rysunek 5. Udział % podpisanych umów/decyzji o dofinansowanie projektów w ramach Priorytetu VII POKL

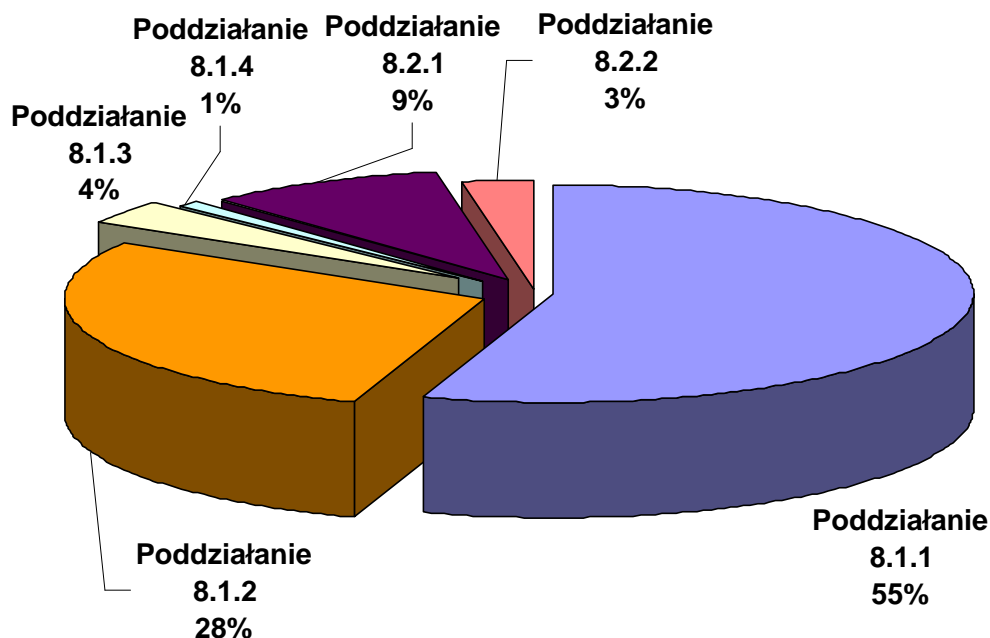


Źródło: Opracowanie własne na podstawie KSI SIMIK 2007-2013 (stan na dzień 30.09.2009 r.)

1.2.3 Podpisane umowy/decyzje o dofinansowanie Priorytetu VIII

W ramach Priorytetu VIII najczęściej umów podpisano w Poddziałaniu 8.1.1 - 60 umów o dofinansowanie realizacji projektów, co stanowi 55 % wszystkich umów podpisanych w tym Priorytecie. W Priorytecie VIII od początku realizacji Programu w województwie podpisano umowy na łączną wartość 81 985 522 PLN, z czego 65 189 332 PLN to wartość umów podpisanych w ramach Działania 8.1 (8.1.1 – 47 024 202 PLN, 8.1.2 – 14 345 160 PLN, 8.1.3 – 3 019 968 PLN, 8.1.4 – 800 000 PLN), a 16 796 190 PLN w ramach Działanie 8.2 (8.2.1 – 8 064 030 PLN, 8.2.2 – 8 732 160 PLN). Procentowy udział umów/decyzji o dofinansowanie projektów w Priorytecie VIII przedstawia Rysunek 6.

Rysunek 6. Udział % podpisanych umów/decyzji o dofinansowanie projektów w ramach Priorytetu VIII POKL



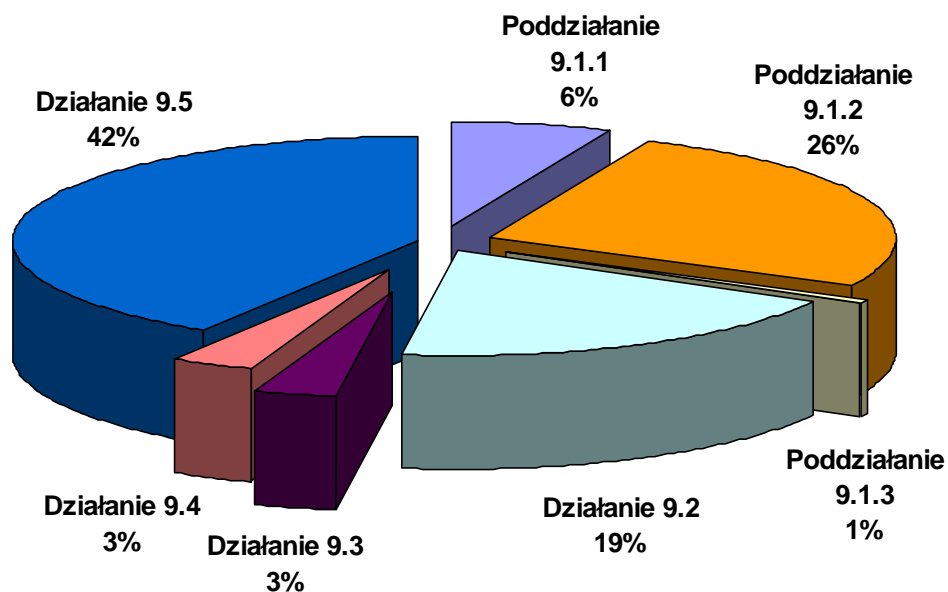
Źródło: Opracowanie własne na podstawie KSI SIMIK 2007-2013 (stan na dzień 30.09.2009 r.)

1.2.4 Podpisane umowy/decyzje o dofinansowanie w Priorytecie IX

W ramach Priorytetu IX najczęściej umów podpisano dla Działania 9.5 - 147 umów o dofinansowanie realizacji projektów, co stanowi 42% wszystkich umów podpisanych w tym Priorytecie. W Priorytecie IX od początku realizacji Programu w województwie podpisano umowy na 89 072 788 PLN. W ramach Działania 9.1 zostało podpisano umowy na wartość - 41 115 843 PLN (9.1.1 - 10 501 118 PLN, 9.1.2 - 27 657 778 PLN, 9.1.3 – 2 956 945 PLN). W ramach Działania 9.2 podpisano umowy na wartość 29 045 347 PLN. Na realizację projektów w ramach Działania 9.3 podpisano umowy na wartość 7 750 523 PLN, a na Działania 9.4 i 9.5 odpowiednio

4 280 378 PLN oraz 6 880 695 PLN. Procentowy udział umów/decyzji o dofinansowanie projektów w Priorytecie IX przedstawia Rysunek 7.

Rysunek 7. Udział % podpisanych umów/decyzji o dofinansowanie projektów w ramach Priorytetu IX POKL



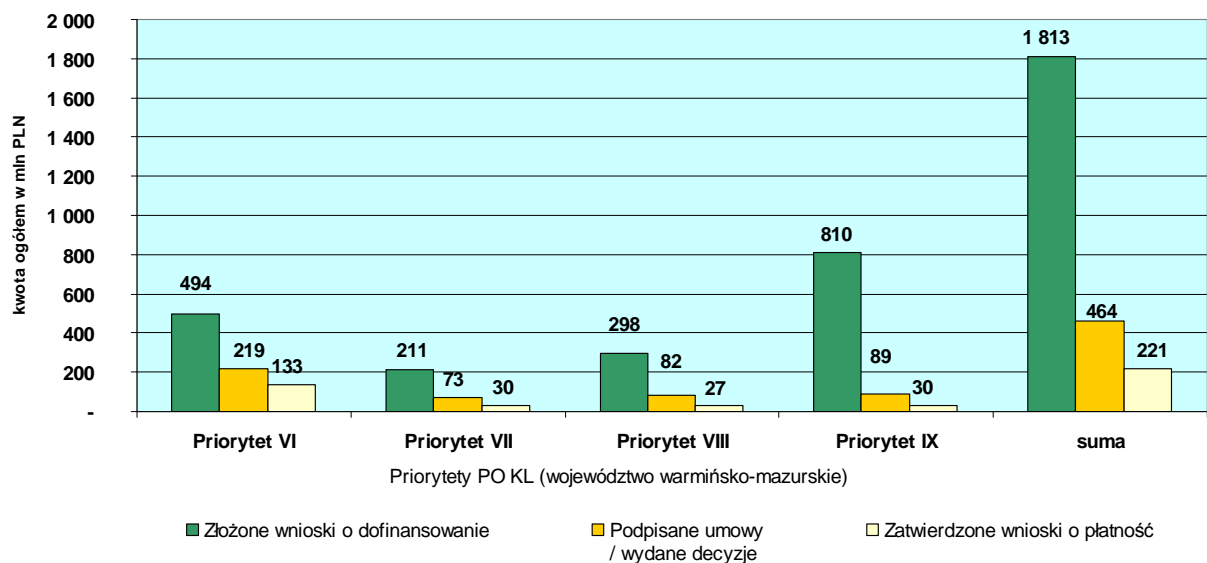
Źródło. Opracowanie własne na podstawie KSI SIMIK 2007-2013 (stan na dzień 30.09.2009 r.)

1.3 Zatwierdzone wnioski o płatność

Od początku realizacji programu zatwierdzono 1741 wniosków o płatność na kwotę około 220 648 116 zł, w tym: w Priorytecie VI 407 wniosków na kwotę 133 147 476 zł, w Priorytecie VII 473 wnioski na kwotę 29 843 819 zł, w Priorytecie VIII 248 wniosków na kwotę 27 196 863, w Priorytecie IX 613 wniosków na kwotę 30 459 958 zł.

Stan realizacji poszczególnych Priorytetów POKL prezentuje poniższy Rysunek odzwierciedlający wartość kontraktacji i wydatkowania środków.

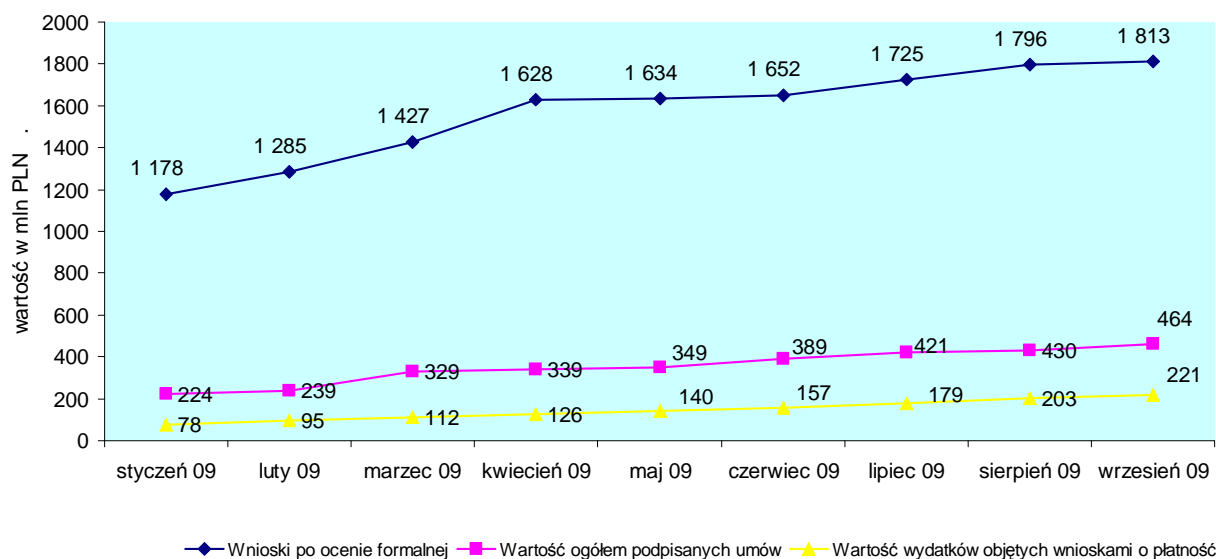
Rysunek 8. Stan wdrażania w ramach poszczególnych Priorytetów POKL (w mln PLN)



Źródło: Opracowanie własne na podstawie KSI SIMIK 2007-2013 (stan na dzień 30.09.2009 r.)

Postęp realizacji programu, począwszy od stycznia 2009 r. prezentuje poniższy wykres. Przedstawia on poziom złożonych wniosków o dofinansowanie, które przeszły ocenę formalną, poziom zawartych umów o dofinansowanie i poziom wydatkowania na podstawie zatwierdzonych wniosków o płatność.

Rysunek 9. Stan wdrażania w ramach poszczególnych Priorytetów POKL (w tys. PLN)



Źródło: Opracowanie własne na podstawie KSI SIMIK 2007-2013(stan na dzień 30.09.2009 r.)

1.4 Poziom realizacji wskaźników

Od początku realizacji POKL w czterech priorytetach komponentu regionalnego udział w projektach rozpoczęło ponad 68 tysięcy osób (w tym udział zakończyło ponad 25 tysięcy osób). Wśród wszystkich beneficjentów, którzy rozpoczęli udział w projektach objętych wsparciem PO KL największą część stanowią osoby w wieku 25-55 lat. Liczba osób młodych (15-24 lat) biorących udział w projektach wynosi ok. 24 000 osób, co stanowi 35 % wszystkich uczestników. Wskaźnik ten jest najwyższy w obszarze edukacji i wynosi 48 % ogółu beneficjentów uczestniczących w projektach w ramach Priorytetu IX *Rozwój wykształcenia i kompetencji w regionach*. W tym obszarze na podkreślenie zasługuje realizacja 160 Programów rozwojowych szkół w województwie oraz przekazanie wsparcia dla 87 ośrodków wychowania przedszkolnego. Dzięki dotacjom dla tych ośrodków 1484 dzieci w wieku 3-5 lat, zamieszkujących obszary wiejskie uczestniczyło w różnych formach edukacji przedszkolnej. W obszarze rynku pracy wartym podkreślenia osiągnięciem jest utworzenie 2001 miejsc pracy w ramach udzielonych środków na podjęcie działalności gospodarczej oraz ukończenie przez 1390 osób pracujących udziału w szkoleniach mających na celu podniesienie ich kwalifikacji. Dużym osiągnięciem w

obszarze integracji społecznej jest natomiast objęcie kontraktami socjalnymi 4578 klientów instytucji integracji społecznej.

Nadal dużym wyzwaniem jest objęcie wsparciem jak największej liczby osób niepełnosprawnych oraz aktywizacja obszarów i środowisk, które do tej pory nie realizowały projektów. W Planach Działań na rok 2010 sformułowano zatem kryteria określające minimalny udział osób niepełnosprawnych w grupie docelowej projektu oraz kryteria premiujące inicjatywy lokalne wnioski z gmin, w których nie realizowano do tej pory tego typu projektów.

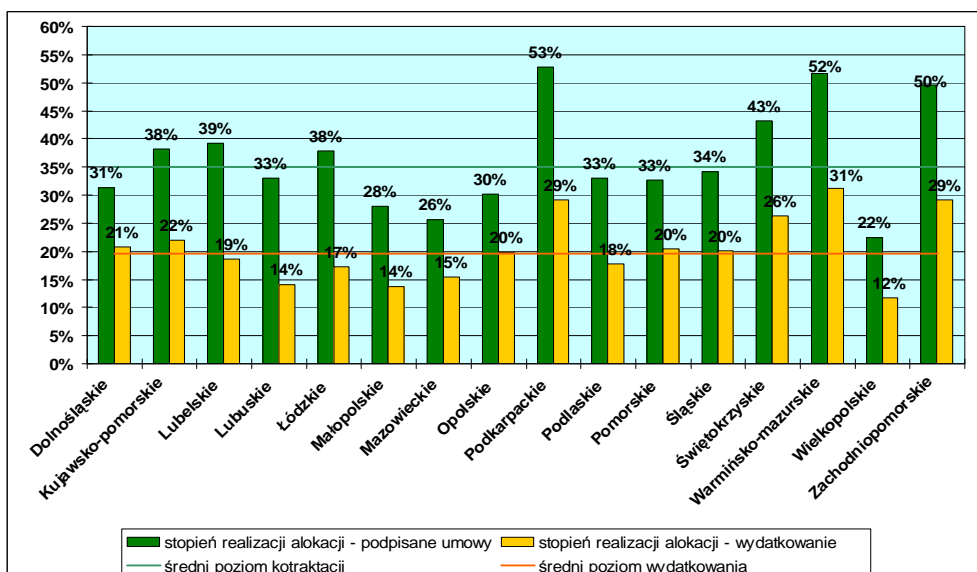
Należy mieć również na uwadze, iż większość wskaźników programu to wskaźniki wykazywane na zakończenie realizacji danego projektu lub udziału danej osoby w projekcie. Wartości najważniejszych wskaźników realizacji Programu nie obejmują więc projektów trwających. Biorąc jednak pod uwagę liczbę obecnie realizowanych projektów oraz wartości wskaźników deklarowane we wnioskach o dofinansowanie tych projektów szacuje się, iż w chwili obecnej nie ma zagrożenia realizacji wskaźników.

1.5 Wdrażanie POKL w województwie warmińsko-mazurskim na tle kraju

Przedstawione poniżej wykresy przedstawiają stan wdrażania POKL w poszczególnych województwach, wyrażony jako stopień wykorzystania alokacji na lata 2007-2013 w odniesieniu do wartości podpisanych umów i wydatkowanych środków na tle kraju (według stanu na 30 września 2009 r.).

W ramach Priorytetu VI POKL najwyższy poziom kontraktacji w stosunku do alokacji na lata 2007-2013 osiągnięto w województwach: podkarpackim- 53 %, warmińsko-mazurskim- 52 % oraz zachodniopomorskim – 50 %, przy krajowym stopniu kontraktacji na poziomie 35%. Stopień wydatkowania alokacji osiągnął najwyższe wartości w województwach: warmińsko-mazurskim- 31 %, podkarpackim- 29 % oraz zachodniopomorskim- 29 %, przy średniej krajowej na poziomie 20 %.

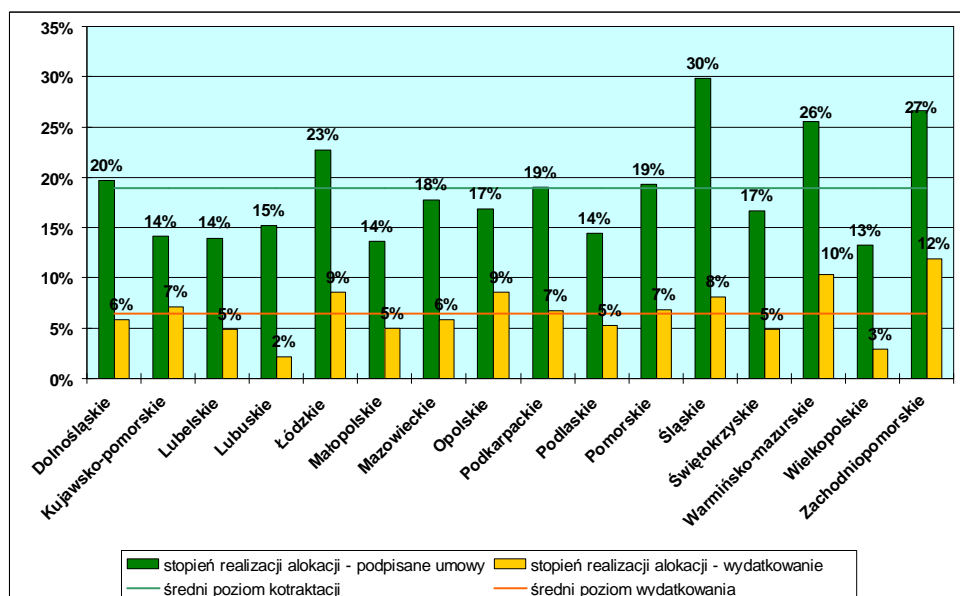
Rysunek 10. Poziom kontraktacji i wydatkowania w Prioryecie VI



Źródło: Opracowanie własne na podstawie KSI SIMIK 2007-2013(stan na dzień 30.09.2009 r.)

W ramach Priorytetu VII POKL najwyższy poziom kontraktacji w stosunku do alokacji na lata 2007-2013 osiągnięto w województwach: śląskim- 30 %, zachodniopomorskim- 27 % oraz warmińsko-mazurskim- 26 %, przy krajowym stopniu kontraktacji na poziomie 19 %. Stopień wydatkowania alokacji osiągnął najwyższe wartości w województwach: zachodniopomorskim-12 %, warmińsko-mazurskim- 10 % oraz opolskim-9 %, przy krajowym stopniu wydatkowania na poziomie 6 %.

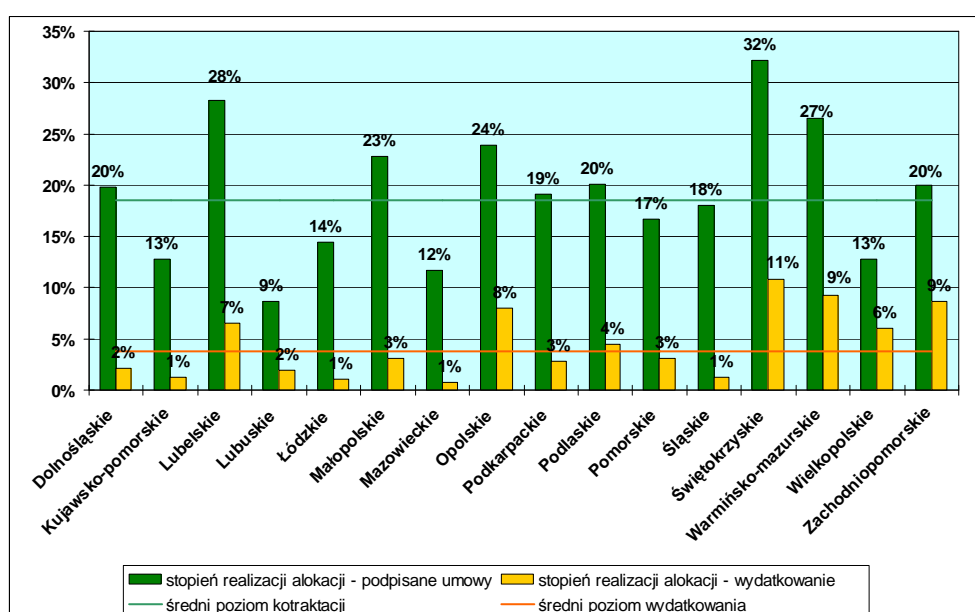
Rysunek 11. Poziom kontraktacji i wydatkowania w Prioryecie VII



Źródło: Opracowanie własne na podstawie KSI SIMIK 2007-2013(stan na dzień 30.09.2009 r.)

W ramach Priorytetu VIII POKL najwyższy poziom kontraktacji w stosunku do alokacji na lata 2007-2013 osiągnięto w województwach: świętokrzyskim- 32 %, lubelskim- 28 % oraz warmińsko-mazurskim- 27 %, przy krajowym stopniu kontraktacji na poziomie 19%. Stopień wydatkowania alokacji osiągnął najwyższe wartości w województwach: świętokrzyskim-11%, warmińsko-mazurskim- 9 % oraz zachodniopomorskim-9 %, przy krajowym stopniu wydatkowania na poziomie 4 %.

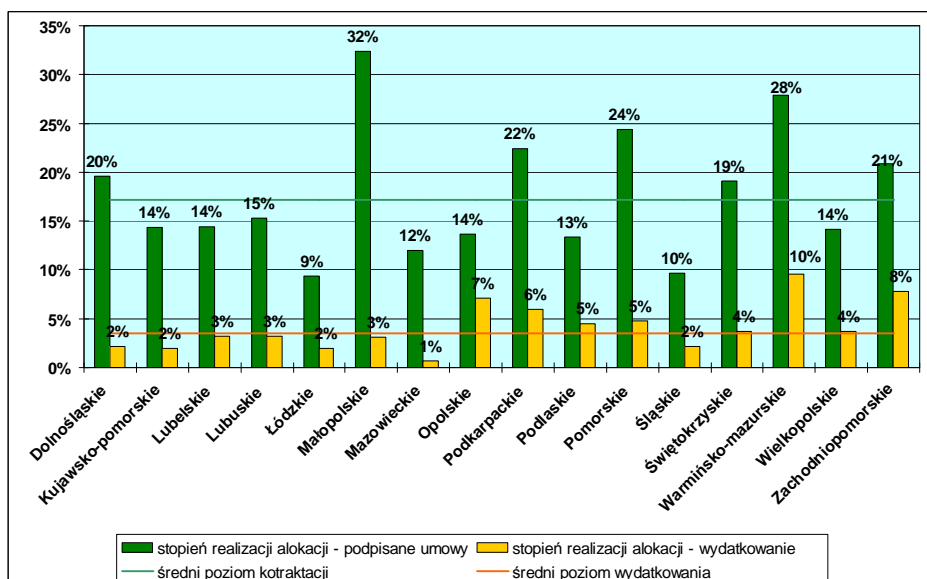
Rysunek 12. Poziom kontraktacji i wydatkowania w Priorytecie VIII



Źródło: Opracowanie własne na podstawie KSI SIMIK 2007-2013(stan na dzień 30.09.2009 r.)

W ramach Priorytetu IX POKL najwyższy poziom kontraktacji w stosunku do alokacji na lata 2007-2013 osiągnięto w województwach: małopolskim- 32 %, warmińsko-mazurskim- 28 % oraz pomorskim- 24 %, przy krajowym stopniu kontraktacji na poziomie 17 %. Stopień wydatkowania alokacji osiągnął najwyższe wartości w województwach: warmińsko-mazurskim- 10 %, zachodniopomorskim- 8 % oraz opolskim- 7 %, przy krajowym stopniu wydatkowania na poziomie 3 %.

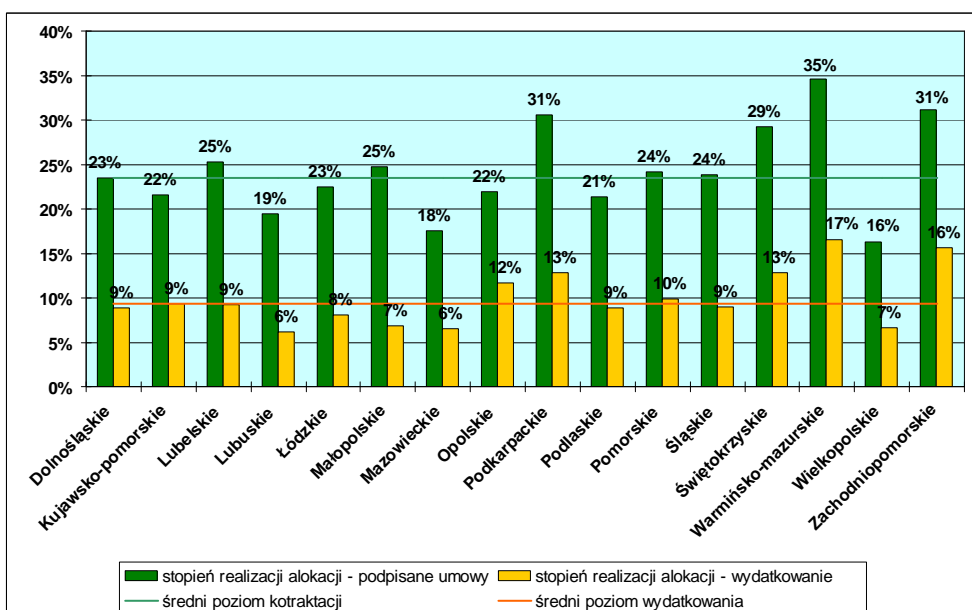
Rysunek 13. Poziom kontraktacji i wydatkowania w Priorytecie IX



Źródło: Opracowanie własne na podstawie KSI SIMIK 2007-2013(stan na dzień 30.09.2009 r.)

W kompetencji regionalnym POKL ogółem najwyższy poziom kontraktacji w stosunku do alokacji na lata 2007-2013 osiągnięto w województwach: warmińsko-mazurskim - 35%, zachodniopomorskim - 31 % oraz podkarpackim - 31 %, przy krajowym stopniu kontraktacji na poziomie 24 %. Stopień wydatkowania alokacji osiągnął najwyższe wartości w województwach: warmińsko-mazurskim -17 %, zachodniopomorskim - 16 % oraz podkarpackim - 13%, przy krajowym stopniu wydatkowania na poziomie 9 %.

Rysunek 14. Poziom kontraktacji i wydatkowania komponentu regionalnego POKL



Źródło: Opracowanie własne na podstawie KSI SIMIK 2007-2013(stan na dzień 30.09.2009 r.)

2 Działania informacyjno-promocyjne PO KL

Działania informacyjno-promocyjne w roku 2009 prowadzone były zgodnie z założeniami zawartymi w Rocznych Planach Działań Informacyjno-Promocyjnych IP oraz IP 2 na rok 2009 oraz wytycznymi w Planie Komunikacji z dnia 4 lutego 2009 r. w zakresie informacji i promocji przez instytucje zaangażowane we wdrażanie PO KL tj: Departament Europejskiego Funduszu Społecznego, Regionalny Ośrodek Polityki Społecznej, Wojewódzki Urząd Pracy w Olsztynie oraz Regionalne Ośrodki EFS w Elblągu, Ełku i Olsztynie. W 2009 roku zrealizowano działania w zakresie:

1. Kampanii informacyjno – promocyjnej (łącznie przeszkolono 1273 osoby):

- 14 spotkań informacyjnych dotyczących Priorytetu VI - 383 uczestników;
- 3 spotkania dla wnioskodawców Priorytetu VII – łącznie 21 osób (po 1 spotkaniu w ROEFS Ełk, Elbląg i Olsztyn)
- zajęcia 53 grup szkoleniowych w ramach 11 kompleksowych modułów szkoleniowych dla wnioskodawców Priorytetu VII - 752 osoby przeszkolone (Projekt systemowy);
- 4 spotkania szkoleniowe dla wnioskodawców Priorytetu VI i VIII z tematyki Projektów Innowacyjnych i Ponadnarodowych - 75 osób przeszkolonych;
- 1 spotkanie informacyjne Priorytetu VI i VIII - 20 osób przeszkolonych;
- 1 szkolenie dla wnioskodawców dotyczące IX Priorytetu z tematyki „Zasad finansowego rozliczania projektów w ramach PO KL” - 22 osoby przeszkolone.
- 5 audycji telewizyjnych oraz 4 audycje radiowe dotyczące Priorytetu VI oraz VIII z tematyki „Promocji ducha przedsiębiorczości wśród bezrobotnych kobiet 45 +”, „Inicjatyw lokalnych na obszarach wiejskich” oraz „Wsparcia dla osób zwalnianych poprzez realizację projektów typu outplacement”
- 1698 emisji audycji telewizyjnych dotyczących akcji promocyjnej stypendiów dla uczniów szkół gimnazjalnych i ponadgimnazjalnych województwa warmińsko-mazurskiego w ramach Poddziałania 9.1.3.

2. Działalności wydawniczej:

- Wydano 3 numery Biuletynu Informacyjnego PO KL (nakład 21 000 szt.);

- Opracowano ulotki informacyjno-promocyjne na temat PO KL oraz możliwości wsparcia dla oświaty (nakład 60 000 szt.);
- Inwertowano ulotki do Gazety Olsztyńskiej oraz Dziennika Elbląskiego (nakład 27000 szt.).

3. Punktu informacyjnego:

- Obsłużono osobiście, telefonicznie i mailowo ponad 12 500 beneficjentów.

4. Działalności Regionalnej Informacyjnej Grupy Roboczej:

- Wyłoniono 18 najlepszych Dobrych Praktyk PO KL w województwie warmińsko-mazurskim.

5. Strony internetowej:

- Ponad 146 400 beneficjentów skorzystało z informacji dostępnych na stronie internetowej www.efs.warmia.mazury.pl;
- Ponad 271 500 beneficjentów skorzystało z informacji dostępnych na stronie internetowej www.up.gov.pl/pokl/;
- Około 900 osób otrzymuje dostęp do informacji poprzez subskrypcje newslettera.

W planie działań informacyjno-promocyjnych do końca 2009 r. planuje się realizację następujących działań:

- Organizację konferencji podsumowującej III rok wdrażania PO KL w województwie warmińsko-mazurskim, której tematyką przewodnią będzie Rynek Pracy;
- Organizację 4 szkoleń dla wnioskodawców Priorytetu IX z tematyki „Zasad finansowego rozliczania projektów w ramach PO KL” – przeszkolenie ok. 100 osób;
- Rozstrzygnięcie konkursu „Ambasador EFS 2009 w ramach dobrych praktyk PO KL” dla projektodawców realizujących projekty współfinansowane z Europejskiego Funduszu Społecznego w ramach PO KL 2007-2013 w województwie warmińsko-mazurskim;
- Wydanie IV numeru Biuletynu Informacyjnego PO KL o łącznym nakładzie 7 000 szt., którego tematyką przewodnią będzie Innowacyjność i Gospodarka;

- Wydanie Raportu na temat realizacji PO KL w województwie warmińsko-mazurskim o łącznym nakładzie 1000 szt.

3 Podkomitet Monitorujący PO KL Województwa Warmińsko-Mazurskiego

W bieżącym roku odbyły się trzy posiedzenia Podkomitetu. Każde ze spotkań służyło przedstawieniu przez instytucje wdrażające postępów w realizacji Programu oraz konsultacji planowanych przyszłych działań. Mając na uwadze iż w skład Podkomitetu wchodzi przedstawiciele wszystkich środowisk społeczno-gospodarczych zainteresowanych problematyką EFS, opinie członków Podkomitetu są zawsze cennymi wskazówkami dla instytucji wdrażających.

Pierwsze z tegorocznych posiedzeń odbyło się w dniu 24 kwietnia 2009 roku w Olsztynie. Celem posiedzenia oprócz przedstawienia bieżących postępów we wdrażaniu Programu w województwie było omówienie stanu wdrożenia rekomendacji z dotychczas przeprowadzonych badań ewaluacyjnych. Podkomitet pozytywnie zaopiniował stan i sposób wdrożenia rekomendacji z badań ewaluacyjnych: „Badanie zdolności absorpcyjnych podmiotów realizujących projekty w ramach POKL w województwie warmińsko-mazurskim” oraz „Prognoza zmian na rynku pracy wynikających z realizacji programów finansowanych z Europejskiego Funduszu Rozwoju Regionalnego oraz Funduszu Spójności w kontekście planowania wdrażania PO KL w województwie warmińsko-mazurskim”. Dodatkowo na posiedzeniu omówiono i rekomendowano Zarządowi Województwa oraz Ministerstwu Rozwoju Regionalnego planowane do realizacji wnioski w ramach Priorytetu II ZPORR. Decyzja Podkomitetu o pozytywnym zarekomendowaniu Zarządowi Województwa projektów finansowanych z dodatkowych środków Zintegrowanego Programu Operacyjnego Rozwoju Regionalnego była ważnym krokiem umożliwiającym m. i. wypłacenie stypendiów studenckich dla ponad 1500 studentów z województwa warmińsko-mazurskiego.

W odpowiedzi na dynamicznie zmieniającą się sytuację na wojewódzkim rynku pracy w dniu 29 maja br. rozpoczęta została procedura głosowania w trybie

obiegowym członków Podkomitetu Monitorującego PO KL w sprawie zmiany Planu Działania Priorytetu VIII. Powyższa modyfikacja dotyczyła ogłoszenia odrębnego konkursu, w ramach Poddziałania 8.1.2 *Wsparcie procesów adaptacyjnych i modernizacyjnych w regionie* w ramach którego realizowane mogą być instrumenty łagodzące skutki kryzysu w województwie warmińsko-mazurskim, takie jak: projekty outplacementowe, dodatki relokacyjne i motywacyjne dla pracowników z województwa.

W dniu 9 września 2009 roku w Olsztynie odbyło się V posiedzenie Podkomitetu Monitorującego Program Operacyjny Kapitał Ludzki Województwa Warmińsko-Mazurskiego. Posiedzenie było odpowiedzią na potrzebę szerszej oraz wcześniejszej niż w roku ubiegłym konsultacji założeń leżących u podstaw Planów działań na rok 2010. Wynikiem spotkania było zebranie opinii członków Podkomitetu, które zostały uwzględnione w kolejnych wersjach dokumentów.

W dniach 8-9 października 2009 roku w Ostródzie odbyło się VI posiedzenie Podkomitetu Monitorującego Program Operacyjny Kapitał Ludzki Województwa Warmińsko-Mazurskiego. Głównymi celami VI posiedzenia były: rekomendacja Planów Działania na rok 2010 oraz prezentacja bieżącego postępu we wdrażaniu Programu. Podkomitet zarekomendował wszystkie Plany Działania na rok 2010 umożliwiając tym samym przekazanie ich do Ministerstwa Rozwoju Regionalnego w celu uzyskania końcowej akceptacji. Ostatnie posiedzenie w 2009 r Podkomitetu Monitorującego obejmowało także szkolenie z zasady równości szans kobiet i mężczyzn.

4 Ewaluacja (ocena)

Wdrażanie Programu Operacyjnego Kapitał Ludzki jest zadaniem wymagającym uwzględnienia specyfiki każdego z obszarów interwencji. Każdy z obszarów: rynek pracy, integracja społeczne, wspieranie przedsiębiorczości i edukacja cechuje różną specyfiką potrzeb, beneficjentów i typów projektów. Sposób zarządzania Programem jak i oferowane wsparcie powinny zatem być jak najbardziej dopasowany do potrzeb realizujących projekty w każdym z tych obszarów i jednocześnie zapewnić realizację założonych celów.

W celu bliższego poznania oczekiwań beneficjentów Programu oraz by identyfikować i niwelować bariery w aplikowaniu i realizowaniu projektów Zarząd Województwa zlecił do tej pory realizację trzech badań ewaluacyjnych, których okres realizacji przypadął na rok 2008. W wyniku realizacji badań sformułowane zostały rekomendacje, których stan wdrożenia był przedmiotem monitorowania w roku bieżącym.

W celu koordynacji procesu wdrażania rekomendacji opracowany został model zarządzania rekomendacjami z badań ewaluacyjnych prowadzonych zarówno na szczeblu centralnym, jak i regionalnym. Model ten angażuje do procesu monitorowania rekomendacji różne podmioty, m.in. Regionalną Grupę Sterującą Ewaluacją w skład której wchodzi przedstawiciele wszystkich instytucji wdrażających Program w województwie oraz członkowie Podkomitetu Monitorującego Program oraz Podkomitet Monitorujący. Na każdym posiedzeniu Podkomitetu Monitorującego przedstawiany jest stan realizacji rekomendacji z badań. Wcześniej informacja ta przygotowywana jest przez adresatów poszczególnych rekomendacji na posiedzenie RGSE PO KL. Członkowie RGSE PO KL mogą poprosić o uszczegółowienie informacji o podjętych działaniach, mogą również zmienić status rekomendacji na wdrożoną, częściowo wdrożoną oraz nie wdrożoną.

Wszystkie rekomendacje z badań ewaluacyjnych zleconych przez IP PO KL zostały wdrożone przez ich adresatów przyczyniając się do usprawnienia procesu wdrażania Programu w województwie.

W wyniku realizacji badania ewaluacyjnego pt. : „Badanie zdolności absorpcyjnych podmiotów realizujących projekty w ramach PO KL w województwie

warmińsko-mazurskim” wdrożonych zostało 10 rekomendacji. Rekomendacje te dotyczyły między innymi umożliwienia zdobywania praktycznego doświadczenia w zakresie aplikowania i rozliczania projektów przez jednostki oświatowe, doprecyzowaniu przez Instytucję Ogłaszającą Konkursy na nabór wniosków obszarów wsparcia, pewnych zmian w zasadach procedowania, upowszechniania informacji o kryteriach wyboru projektów, wzmocnienia roli organu prowadzącego.

Ewaluator rekomendował umożliwienie zdobywania praktycznego doświadczenia - upowszechnianie informacji o zasadach pisania dobrych wniosków oraz o „dobrych praktykach” wypracowanych w trakcie projektu, na podstawie konkretnych, zrealizowanych projektów; organizowanie spotkań z przedstawicielami i wizyt studyjnych w instytucjach mających pełnić rolę wzorcowych. Rekomendacja ta została wdrożona przez Instytucję Pośredniczącą PO KL (Samorząd Województwa) poprzez organizację szkoleń dla istniejących i przyszłych beneficjentów w zakresie przygotowania i realizacji projektu, zamieszczanie ich na stronie www.efs.warmia.mazury.pl w zakładkach - "najczęściej zadawane pytania", publikację Biuletynu PO KL, który zawiera "Dobre Praktyki" i jest dostępny również w wersji elektronicznej na stronie www.efs.warmia.mazury.pl. W najbliższym czasie planuje się również zorganizować konkurs "Dobre praktyki", wydać publikację "Dobre praktyki". Szkolenia dla beneficjentów prowadzone są przez 3 funkcjonujące w województwie Regionalne Ośrodki Europejskiego Funduszu Społecznego. ROEFSy mają dostęp do Bazy Wiedzy (system informatyczny z informacjami dotyczącymi POKL) oraz biorą udział w spotkaniach Regionalnej Informacyjnej Grupy Roboczej. ROEFS zajmują się informacją, szkoleniami i doradztwem, w ramach którego funkcjonują Punkty Informacyjne o charakterze "Help Desk". Jednostki oświaty zostały ujęte jako grupa priorytetowa ROEFS w dokumentacji konkursowej ROEFS. ROEFSy organizują wizyty studyjne (szkolenia) dla zainteresowanych np. zawiązaniem partnerstwa Wnioskodawców w miejsce zrealizowanych z powodzeniem projektów.

Wykonawca badania wnosił również o zmiany w zasadach procedowania przyjętych przez Instytucję Pośredniczącą - szczególne znaczenie ma zmiana podejścia w ocenie czynników merytorycznych i formalnych. Występujące na etapie selekcji wniosków preferowanie szczegółowych wymagań formalnych prowadzi do ograniczenia aktywności podmiotów w aplikowaniu o środki unijne. Zalecana była nie tylko zmiana stosowanych praktyk, ale także podjęcie działań nagłaśniających ten

fakt. Instytucja Pośrednicząca wprowadziła możliwość uzupełnienia wniosku o dofinansowanie. Na etapie oceny formalnej możliwe jest jedno uzupełnienie wniosku o dofinansowanie. Na etapie oceny merytorycznej prowadzi się negocjacje.

Kolejna z rekomendacji z badania dotyczyła również podjęcia działań w celu zwiększenie roli Organów Prowadzących w procesie informowania o możliwościach wsparcia z PO KL. Instytucja Pośrednicząca przekazuje tą informację poprzez szkolenia, konferencje i spotkania informacyjne. Biuletyny PO KL przesyłane są do każdej jednostki samorządu terytorialnego. Instytucje systemu oświaty oraz Organy Prowadzące są grupą priorytetową dla ROEFS. Wydana została ulotka informacyjna "Wsparcie unijne dla oświaty w województwie warmińsko-mazurskim", w której opisany został Priorytet IX PO KL.

W wyniku realizacji badania pt. „Prognoza zmian na rynku pracy wynikających z realizacji programów finansowanych z Europejskiego Funduszu Rozwoju Regionalnego oraz Funduszu Spójności w kontekście planowania wdrażania PO KL w województwie warmińsko-mazurskim” otrzymano 8 rekomendacji. Najważniejsze z nich dotyczyły uwzględnienia wśród merytorycznych lub horyzontalnych kryteriów wyboru projektów kwestii komplementarności PO KL z innymi programami operacyjnymi oraz lepszego ukierunkowania wsparcia w ramach Priorytetu IX w stosunku do możliwościami kształcenia sektora formalnego oraz potrzeb regionalnego rynku pracy.

Rekomendacje dot. komplementarności zostały wdrożone poprzez dodanie odpowiednich zapisów w Planach Działań (Priorytety VI, VII, VIII, IX) na rok 2009 i rok 2010. W ramach każdego Planu Działania określone zostały kryteria strategiczne („Projekt jest komplementarny z inwestycjami zrealizowanymi bądź planowanymi do realizacji, finansowanymi ze źródeł wspólnotowych innych niż Europejski Fundusz Społeczny.”) dotyczące premiowania projektów komplementarnych w większości Działań/Poddziałań PO KL.

Kwestia komplementarności projektów PO KL z projektami realizowanymi w ramach innym programów została także uwzględniona przez IP/IP2 w procesie weryfikacji treści wniosków o dofinansowanie (PD 2009 priorytet VI, VII, VIII, IX). Weryfikacja spełnienia kryterium strategicznego odbywa się na podstawie treści wniosku o dofinansowanie. Weryfikowane są następujące informacje:

- tytuł projektu, fundusz, z którego projekt jest realizowany, wartość projektu, rodzaj wsparcia/inwestycji, termin realizacji projektu, który jest

komplementarny w stosunku do projektu, o którego dofinansowanie ubiega się beneficjent,

- wyjaśnienie na czym polega komplementarność projektów,
- co będzie wynikiem komplementarności, w jaki sposób komplementarność projektów przełoży się na rzeczywiste działania/przedsięwzięcia.

Lepsze ukierunkowanie wsparcia w ramach Priorytetu IX w stosunku do potrzeb Regionu oraz możliwości kształcenia ustawicznego nastąpiło poprzez ustanowienie następującego kryterium strategicznego: "Projekty dot. podniesienia kwalifikacji zawodowych na kierunkach istotnych dla rozwoju woj. warmińsko-mazurskiego tj.: Turystyka (hotelarstwo, gastronomia, przetwórstwo spożywcze, ochrona środowiska), Budownictwo i meblarstwo, ICT, Opieka nad osobami starszymi, niepełnosprawnymi (pielęgniarstwo, rehabilitacja, opieka paliatywna),"

Kryteria strategiczne będą w dalszym ciągu wykorzystywane przy tworzeniu Planów Działań (VI, VII, VIII, IX) w latach kolejnych.

W wyniku realizacji badania ewaluacyjnego pt. : „Badanie potencjału instytucji realizujących zadania Polityki Społecznej w województwie warmińsko-mazurskim” wdrożonych zostało 16 rekomendacji. Rekomendacje te dotyczyły między innymi takich obszarów jak zasoby kadrowe Regionalnego Ośrodka Polityki Społecznej, funkcjonowanie punktu informacyjnego, działalność szkoleniowa, kontakt z JST.

Część rekomendacji z tego badania dotyczyła niewystarczających zasobów kadrowych Regionalnego Ośrodka Polityki Społecznej do wdrażania Priorytetu VII PO KL. W celu poprawy tej sytuacji podjęte zostały konkretne działania. Zatrudniono nowych pracowników oraz przeprowadzono nabór na asesora wspomagających ocenę wniosków o dofinansowanie. Utworzono 3 zespoły pracownicze w ramach Biura Projektów Integracji Społecznej, realizujących poszczególne zadania. Powstały zespoły zajmujące się: naborem i oceną wniosków, opieką i monitoringiem projektów systemowych oraz opieką i monitoringiem projektów konkursowych. Podział taki wpłynął na węższą specjalizację poszczególnych pracowników oraz przyspieszył realizację zadań.

Z badania wynikało, iż niezwykle istotne jest wydzielenie w ramach ROPS zespołu pełniącego funkcję „punktu informacyjnego” dla potencjalnych projektodawców oraz beneficjentów Priorytetu VII PO KL oraz zapewnienie

utworzonemu zespołowi warunków umożliwiających wykonywanie tej pracy – w tym wygospodarowanie oddzielnego pomieszczenia, w którym możliwe byłoby przyjmowanie interesantów w sposób nie zakłócający pracy pozostałych pracowników ROPS. W ramach doradztwa prowadzonego przez doradców w projekcie systemowym ROPS, na potrzeby wnioskodawców projektów systemowych tj. jednostek organizacyjnych pomocy społecznej utworzono "punkt informacyjny". Dodatkowo województwo warmińsko-mazurskie podzielone zostało na 2 części - pomiędzy 2 zatrudnionych doradców i realizowali oni zadania związane ze wsparciem w rozwiązywaniu problemów związanych z aktywną integracją oraz programami aktywności lokalnej. Trzeci zatrudniony doradca prowadził wsparcie w zakresie spraw finansowych i ustawy PZP. Wsparcie "punktu konsultacyjnego" odbywało się w ramach doradztwa osobistego (wizyty wnioskodawców w Biurze projektu oraz spotkania wyjazdowe doradców u wnioskodawców), jak również drogą telefoniczną i e-mailową. Na potrzeby "punktu informacyjnego" wyodrębnione zostało pomieszczenie. Każdy z doradców otrzymał odrębny numer telefonu, w celu usprawnienia komunikacji z wnioskodawcami. Na potrzeby wnioskodawców projektów konkursowych utworzono "punkt informacyjny" w dotychczasowym pomieszczeniu ROPS - wskazano numer telefonu, przy którym w wyznaczonych godzinach dyżuruje pracownik ROPS. W ramach tzw. "otwartych drzwi" przeprowadzono również 3 spotkania tj. korzystając ze współpracy z ROEFS-ami zorganizowano spotkania z potencjalnymi wnioskodawcami.

Ewaluator rekomendował dalsze prowadzenie szkoleń, skierowanych do pracowników OPS i PCPR, w projekcie systemowym realizowanym przez ROPS w ramach Poddziałania 7.1.3 PO KL. Tematyka szkoleń powinna uwzględniać zapotrzebowanie OPS i PCPR w tym zakresie. Szczególnie potrzebne są szkolenia dotyczące prowadzenia projektu pod względem finansowym (w tym dotyczące dostosowania procedur księgowych obowiązujących w danej instytucji do wymogów wynikających z realizacji projektów w ramach Priorytetu VII PO KL). Ponadto, biorąc pod uwagę powszechny brak doświadczeń pracowników OPS i PCPR w realizowaniu projektów współfinansowanych ze środków unijnych, ważne jest "wyprzedzające" uczenie odbiorców właściwego wykonywania zadań, które będą realizowali (nierzadko po raz pierwszy) w kolejnych etapach projektu (na przykład: przygotowanie wniosku o dofinansowanie, wniosku o płatność, rozliczenie projektu po jego zakończeniu). Rekomendacja ta została wdrożona poprzez wprowadzenie do

projektu systemowego ROPS szkolenia np. służb finansowo-księgowych, będące wynikiem zaobserwowanych i zdiagnozowanych przez pracowników ROPS, niedostatków wiedzy oraz praktycznych umiejętności w tej dziedzinie. We wniosku o dofinansowanie projektu systemowego ROPS umieszczono szkolenia, których tematyka wynika z rekomendacji z badania ewaluacyjnego, jak również z: ankiet ewaluacyjnych ze szkoleń prowadzonych w 2008 r. oraz bilansu potrzeb w zakresie pomocy społecznej, gdzie zgłaszane są tematy szkoleń przez kierowników i dyrektorów jednostek organizacyjnych pomocy społecznej.

5 Plany Działań na rok 2010

Plan Działania ma na celu przedstawienie założeń instytucji wdrażających dany priorytet w danym roku w odniesieniu do preferowanych form wsparcia (typów projektów), podziału środków finansowych na wybrane typy projektów oraz zasad i terminów wyboru projektów.

Prace nad Planami Działań na rok 2010 Priorytetów VI – IX województwa warmińsko-mazurskiego rozpoczęte zostały już w czerwcu tego roku i obejmowały konsultacje dokumentów z Ministerstwem Rozwoju Regionalnego, Wojewódzką Radą Zatrudnienia, Zespołem Opiniującym Priorytet VII Promocja Integracji Społecznej w ramach Programu Operacyjnego Kapitał Ludzki wdrażanego przez Regionalny Ośrodek Polityki Społecznej Urzędu Marszałkowskiego Województwa Warmińsko-Mazurskiego oraz członkami Podkomitetu Monitorującego PO KL Województwa Warmińsko-Mazurskiego.

Kontynuacją działań rozpoczętych w 2009 r. jest skoncentrowanie projektów szkoleniowych i edukacyjnych na branżach, które ze względu na swój strategiczny charakter przyczynią się do szybszego rozwoju województwa m.in. poprzez inwestowanie w kadry, dla których stworzone zostaną miejsca pracy w strategicznych branżach (specjalizacja regionu). W roku 2010 zaplanowano również skupienie wsparcia ze środków Europejskiego Funduszu Społecznego na projektach komplementarnych z inicjatywami realizowanymi w ramach Regionalnego Programu Operacyjnego Warmia i Mazury na lata 2007-2013 oraz Programu Rozwoju Obszarów Wiejskich na lata 2007-2013.

Mając na celu złagodzenie skutków spowolnienia gospodarczego, w ramach Priorytetu VI i VIII PO KL, ustanowiono szereg kryteriów strategicznych kierujących wsparciem m.in. do powiatów, w których stopa bezrobocia przewyższa średnią województwa, czy osób które utraciły zatrudnienie z przyczyn dotyczących pracodawcy itp.

Jedną z ważniejszych zmian w stosunku do Planów Działań na rok 2009 było ustanowienie nowych kryteriów dostępu (dopuszczających do realizacji jedynie wnioski spełniające pewne warunki) w obszarze edukacji przedszkolnej i programów rozwojowych szkół dopuszczających do realizacji jedynie projekty z obszarów

wiejskich. Powyższe działanie ma na celu wyrównanie dysproporcji dostępie do edukacji dzieci i młodzieży z terenów wiejskich województwa.

W dniach 8-9 października br. projekty Planów Działań zostały wstępnie zatwierdzone przez Podkomitet Monitorujący PO KL W W-M. Kolejnym etapem prac będzie uzyskanie pozytywnej rekomendacji ww. dokumentów przez Komitet Monitorujący PO KL (na poziomie centralnym) oraz ostateczne zatwierdzenie dokumentów przez Ministerstwo Rozwoju Regionalnego i Zarząd Województwa Warmińsko - Mazurskiego.

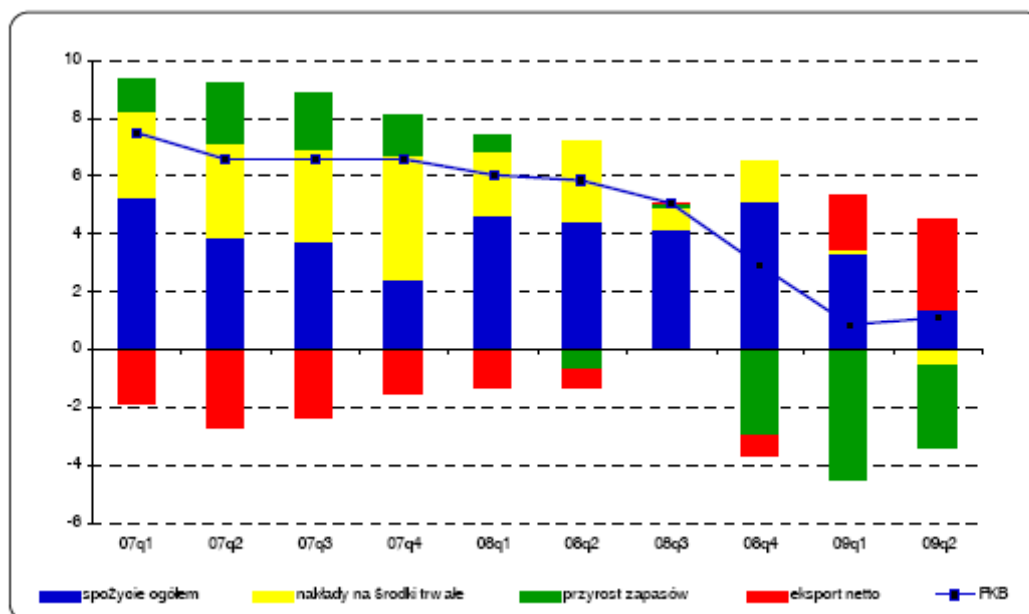
W załącznikach do niniejszego raportu przedstawiono Plany instytucji wdrażających PO KL dotyczące wartości umów, które podpisane zostaną w przyszłym roku (zał. nr 2) oraz projekt harmonogramu ogłaszania konkursów na składanie wniosków o dofinansowanie wraz z podaniem informacji na temat typu konkursu (zał. nr 3). Poszczególne sposoby naboru wniosków oznaczone zostały następującymi kolorami: projekty systemowe-zielony, konkursy otwarte - żółty, konkursy zamknięte - biały. Ponadto, w ramach Priorytetów VIII i IX zaplanowano ogłoszenie konkursów na projekty innowacyjne – kolor błękitny

6 Wyzwania dla PO KL w okresie spowolnienia gospodarczego w województwie warmińsko-mazurskim w obszarze rynku pracy

6.1 Opis sytuacji

Warmia i Mazury, podobnie, jak i reszta kraju, odczuły skutki kryzysu z pewnym opóźnieniem względem państw wysokorozwiniętych w miarę pogłębiania się tendencji recesyjnych w gospodarce światowej. Jak wynika z danych gromadzonych przez Narodowy Bank Polski¹ początkowo wpływ zaburzeń na światowych rynkach finansowych na gospodarki krajów takich jak Polska był ograniczony głównie do rynków kapitałowych. Jednak w II połowie 2008 r. w związku z wyraźnym pogorszeniem perspektyw gospodarki światowej nastąpiło pogorszenie się wskaźników koniunktury oraz obniżenie większości miar aktywności gospodarczej w Polsce przy znacznym spadku stopnia wykorzystania mocy produkcyjnych.

Rysunek 16. Struktura zmian PKB w Polsce



Źródło: Polska wobec światowego kryzysu gospodarczego, NBP

Powyższe tendencje znajdują swoje odzwierciedlenie między innymi w danych statystyki publicznej charakteryzujących zmiany w sytuacji przedsiębiorstw

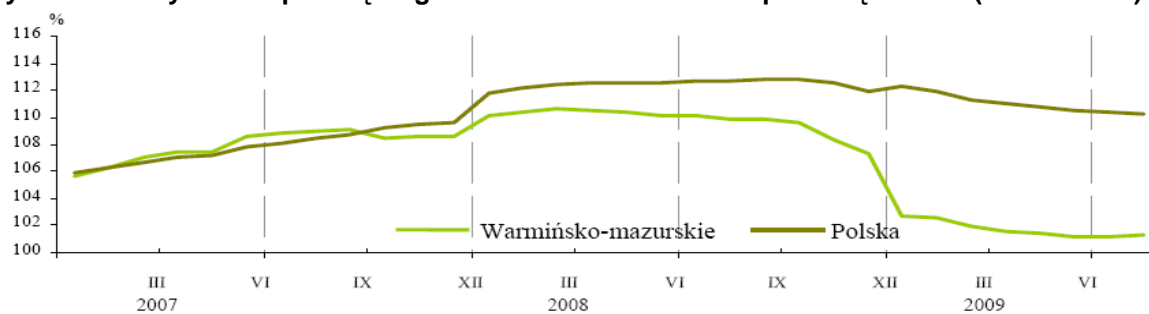
¹ Więcej w: *Polska wobec światowego kryzysu gospodarczego*, Narodowy Bank Polski, wrzesień 2009.

w województwie warmińsko-mazurskim w okresie styczeń-sierpień 2009 r. w porównaniu do analogicznego okresu w 2008 roku²:

1. przychody ze sprzedaży uzyskane przez przedsiębiorstwa przemysłowe o liczbie pracujących powyżej 9 osób były o 4,9% (w cenach stałych) niższe niż w takim samym okresie 2008 r.;
2. w sekcji przetwórstwo przemysłowe nastąpił spadek sprzedaży o 4,9% w stosunku do analogicznego okresu roku ubiegłego;
3. przedsiębiorstwa przemysłowe uzyskały przychody ze sprzedaży wyrobów i usług o 4,9% niższe od ubiegłorocznych;
4. w budownictwie mieszkaniowym oddano do użytkowania o 25,2% mieszkań mniej, spadła również liczba wydanych pozwoleń na budowę nowych mieszkań – o 22,8%;
5. odnotowano spadek obrotów zarówno w sprzedaży detalicznej (o 12,6%), jak i hurtowej (o 32,3%).

Konsekwencją gorszej kondycji podmiotów gospodarczych są przede wszystkim działania zmierzające do obniżenia kosztów działalności, w tym ograniczenie poziomu zatrudnienia. W ich efekcie przeciętne zatrudnienie w sektorze przedsiębiorstw w ciągu ośmiu miesięcy 2009 r. wynosiło 134,4 tys. osób i było niższe o 8,1% niż w analogicznym okresie ubiegłego roku (w kraju o 0,7%). W sektorze publicznym zmniejszyło się o 3,3%, a w sektorze prywatnym o 8,7%

Rysunek 17. Dynamika przeciętnego zatrudnienia w sektorze przedsiębiorstw (2005 r = 100)



Źródło: Komunikat o sytuacji społeczno-gospodarczej województwa warmińsko-mazurskiego. nr 8, sierpień 2009 r. Wyniki wstępne, Urząd Statystyczny w Olsztynie

Wyraźnym sygnałem osłabienia gospodarczego w naszym województwie jest również znaczny, prawie sześciokrotny w porównaniu do analogicznego okresu w 2008 roku, wzrost liczby zgłoszeń do urzędów pracy planowanych zwolnień

² Komunikat o sytuacji społeczno-gospodarczej województwa warmińsko-mazurskiego. nr 8, sierpień 2009 r. Wyniki wstępne, Urząd Statystyczny w Olsztynie, 24 września 2009 roku.

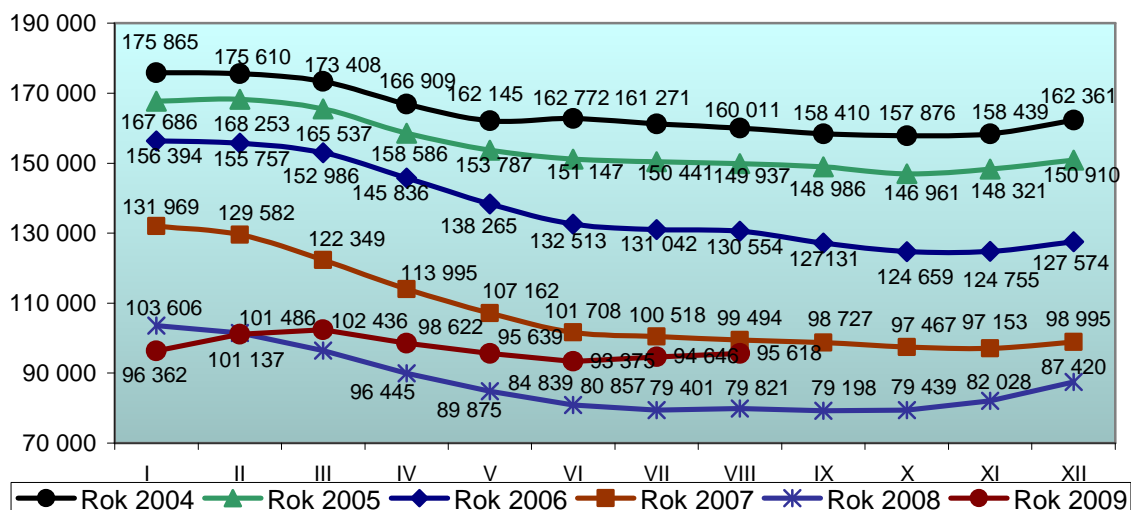
grupowych. W okresie styczeń – sierpień 2009 roku zamiar grupowych zwolnień pracowników zgłosiło 76 zakładów pracy na 1 682 osoby. Do końca sierpnia wskutek tych zapowiedzi zwolniono 1 532 osoby z 67 firm³.

Pogarszająca się sytuacja gospodarcza przekłada się na zwiększenie liczby osób bezrobotnych, który jest następstwem nie tylko zwolnień grupowych, ale również:

- zmniejszenia zatrudnienia w przedsiębiorstwach poprzez likwidację etatów;
- nieprzedłużania przez pracodawców umów na czas określony;
- zwiększenia rejestracji osób powracających po pracy za granicą - trudna sytuacja ekonomiczna w państwach członkowskich Unii Europejskiej, skłania wiele osób do powrotu i poszukiwania zatrudnienia w Polsce (w okresie styczeń - sierpień br. zarejestrowało się ogółem 2 756 osób, powracających z zagranicy);

Powyższe zjawiska spowodowały zwiększenie poziomu bezrobocia na koniec sierpnia 2009 roku do ponad 95 tys. (w porównaniu do sierpnia 2008 roku, poziom bezrobocia jest wyższy o 19,8% tj. o 15 797 osób).

Rysunek 18. Zmiany poziomu bezrobocia w województwie warmińsko – mazurskim.



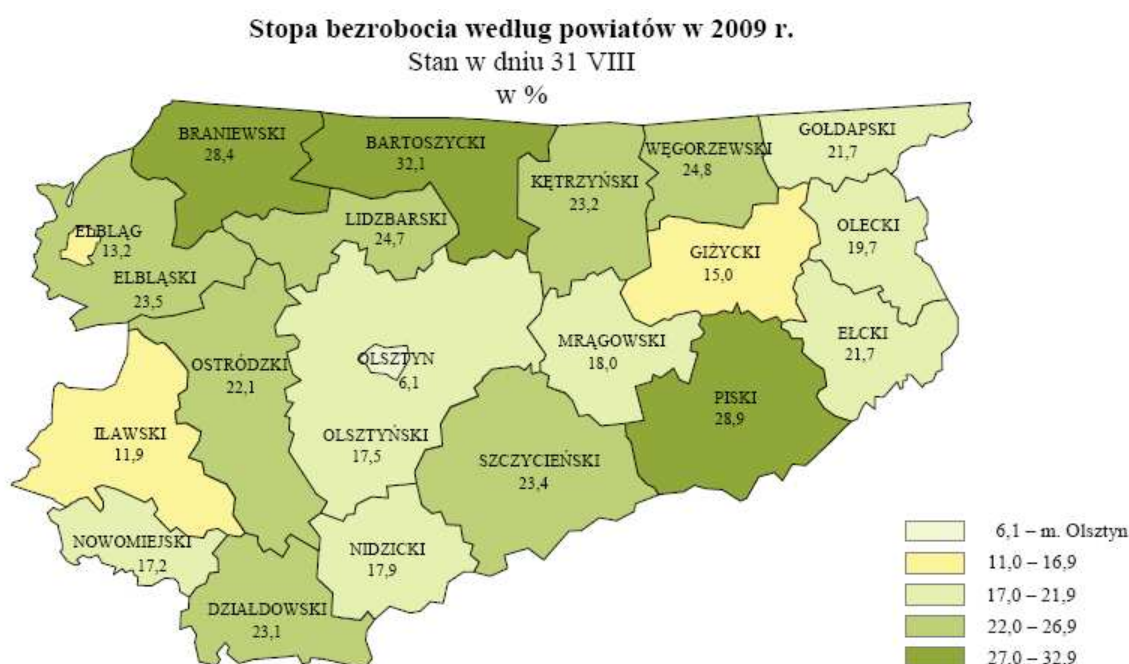
Źródło: Sprawozdawczość MPiPS – 01 o rynku pracy. Obliczenia własne.

Wyższemu poziomowi bezrobocia rejestrowanego towarzyszy wzrost stopy bezrobocia, która na koniec sierpnia 2009 roku wyniosła w województwie

³ Informacja o sytuacji na regionalnym rynku pracy w sierpniu 2009 roku, Wojewódzki Urząd Pracy w Olsztynie, Olsztyn, wrzesień 2009 roku.

warmińsko–mazurskim 18,1%, i była ponad 1,5–krotnie większa niż w kraju, gdzie wartość tego wskaźnika wynosiła 10,8% (w porównaniu z danymi na koniec sierpnia 2008 roku, stopa bezrobocia zwiększyła się o 2,6 pkt proc.). Przy czym należy pamiętać, że stopa bezrobocia w regionie jest najwyższa w kraju, co istotnie utrudnia podejmowanie skutecznych działań antykrzysowych. Planując działania ukierunkowane na poprawę sytuacji na regionalnym rynku pracy należy również mieć na uwadze lokalne zróżnicowanie tak, by kierować wsparcie tam, gdzie jest ono najbardziej potrzebne.

Rysunek 19. Stopa bezrobocia w województwie warmińsko – mazurskim według powiatów.



Źródło: *Komunikat o sytuacji społeczno-gospodarczej województwa warmińsko-mazurskiego*. nr 8, sierpień 2009 r. Wyniki wstępne, Urząd Statystyczny w Olsztynie

Oprócz wzrostu liczby bezrobotnych zauważalny jest spadek liczby ofert pracy, w tym w szczególności pracy niesubsydiowanej. W okresie styczeń-sierpień 2009 roku do urzędów pracy wpłynęło 32 660 ofert pracy, o 5 049 (tj. o 13,4%) mniej niż w tym czasie przed rokiem. Prawie 71% (23 017) ofert pracy w okresie pierwszych ośmiu miesięcy 2009 roku dotyczyło zatrudnienia subsydiowanego (59% w 2008 roku), a ponad 29% (9 643) stanowiły oferty pracy niesubsydiowanej (41% w 2008 roku), co istotnie utrudnia znalezienie trwałego zatrudnienia osobom pozostającym bez pracy.

Obrazując sytuację gospodarczą w województwie **należy jednak zauważyć pewne pozytywne zmiany**, w tym przede wszystkim:

- wzrost przeciętnego miesięcznego wynagrodzenia w sektorze przedsiębiorstw o 2,3%;
- wzrost wartości produkcji sprzedanej przemysłu (w cenach bieżących), która w sierpniu 2009 r. osiągnęła wartość 1693,0 mln zł i była wyższa o 2,8% (w cenach stałych) niż w poprzednim miesiącu (w kraju spadek o 4,7%) i o 7,1% w porównaniu z takim samym miesiącem 2008 r. (w kraju spadek o 0,2%);
- przychód ze sprzedaży wyrobów i usług w przemyśle w przeliczeniu na zatrudnionego w sierpniu 2009 r. wyniósł 22,3 tys. zł (w cenach bieżących) i był o 20,2% (w cenach stałych) większy niż w analogicznym miesiącu roku ubiegłego;
- w okresie styczeń-sierpień 2009 r. sprzedaż produkcji zrealizowana przez przedsiębiorstwa budowlane o liczbie pracujących powyżej 9 osób wyniosła 2033,6 mln zł i była o 12,2% większa niż w analogicznym okresie 2008 r. (w kraju wzrost o 6,8%);
- współczynnik aktywności zawodowej średnio w Polsce jest wyższy niż w naszym regionie, obserwuje się jednak pozytywną tendencję zmniejszania się różnicy między wartością tego współczynnika w regionie i kraju; w roku 2007 różnica wynosiła 3,0 pkt proc, a w 2009 roku – 2,3 pkt proc;
- zmniejszanie się różnicy pomiędzy wartością wskaźnika zatrudnienia dla kraju i regionu – różnica ta w 2007 roku wynosiła 3,8 pkt proc., a w 2009 roku 2,4 pkt proc.

Analizując powyższe dane należy stwierdzić, że, pomimo pewnych pozytywnych symptomów, spowolnienie gospodarcze jest odczuwane w regionie, w tym zwłaszcza w obszarze rynku pracy. Jednocześnie większość prognoz na najbliższy okres jest raczej pesymistyczna, zatem koniecznym będzie podejmowanie działań adekwatnych do uwarunkowań wynikających ze spowolnienia gospodarczego. Ważną rolę w tej kwestii mogą odegrać odpowiednio zaplanowane i zrealizowane działania w ramach Programu Operacyjnego Kapitał Ludzki. Dlatego niezwykle istotnym jest, by właściwie wykorzystać szanse stwarzane przez

Europejski Fundusz Społeczny współfinansujący przedsięwzięcia realizowane w ramach PO KL, co umożliwi nie tylko złagodzenie skutków kryzysu, ale również zwiększenie konkurencyjności regionu.

6.2 Działania zaradcze

Europejski plan naprawy gospodarczej, ogłoszony w *Komunikacie Komisji do Rady Europejskiej z dnia 26 listopada 2008 r. [COM(2008) 800]* stanowi odpowiedź Komisji Europejskiej na trudną obecnie sytuację gospodarczą. Realizując drugi i trzeci cel strategiczny tego planu możliwe będzie:

- zmniejszenie kosztów społecznych spowolnienia gospodarczego i jego wpływu na grupy najbardziej narażone. Skutki kryzysu dotknęły już lub dotkną wielu pracowników i ich rodziny. Konieczne są działania zmierzające do wyhamowania redukcji miejsc pracy, a także umożliwienie szybkiego powrotu na rynek pracy tym osobom, które utraciły pracę;
- przygotowanie do działania w sytuacji ponownego ożywienia gospodarczego, tak by gospodarka europejska była w stanie sprostać wymogom konkurencyjności oraz przyszłym potrzebom przedstawionym w strategii lizbońskiej na rzecz wzrostu i zatrudnienia. Oznacza to realizację niezbędnych reform strukturalnych, wspomaganie innowacji oraz stworzenie gospodarki opartej na wiedzy.

Realizacja powyższych założeń wpisuje się w pierwszy (*Podniesienie poziomu aktywności zawodowej oraz zdolności do zatrudnienia osób bezrobotnych i nieaktywnych zawodowo*) i trzeci (*Poprawa zdolności adaptacyjnych pracowników i przedsiębiorstw do zmian zachodzących gospodarce*) cel PO KL. W tym miejscu należy jednak zaznaczyć, że osiągnięcie powyższych celów uzależnione jest od wielu czynników zewnętrznych (w tym przede wszystkim poprawy globalnej koniunktury gospodarczej), a i sam PO KL jako narzędzie walki z kryzysem ma szereg ograniczeń wynikających m.in. z określonego w *Szczegółowym Opisie Priorytetów PO KL* zakresu dopuszczalnego wsparcia, czy barier natury biurokratycznej. Analizując planowane i podejmowane w aktualnej sytuacji gospodarczej działania w kontekście celów PO KL należy pamiętać, że kryzys

sprzyja koncentracji na planowaniu krótkoterminowym, podczas gdy np. do realizacji idei gospodarki opartej na wiedzy konieczne jest planowanie długoterminowe.

Łagodzeniu negatywnych skutków spowolnienia gospodarczego służą m.in. działania podejmowane w ramach PO KL, w tym związane z:

- 1. Wspomaganiem tworzenia nowych miejsc pracy i stymulowaniem przedsiębiorczości** - sukcesywnie zwiększana jest pula środków przekazywana publicznym służbom zatrudnienia na łagodzenie skutków bezrobocia, które wykorzystywane są między innymi na wspieranie tworzenia nowych miejsc pracy zarówno u istniejących już pracodawców (m.in. poprzez pomoc pracodawcom w postaci środków na doposażenie stanowisk pracy, subsydiowanie zatrudnienia), jak i w ramach samozatrudnienia (poprzez szkolenia z zakresu przedsiębiorczości, czy jednorazowe środki na rozpoczęcie działalności gospodarczej). Obok działań realizowanych przez powiatowe urzędy pracy w ramach Poddziałania 6.1.3 kluczowe znaczenie mają tu projekty konkursowe (realizowane w ramach Działania 6.2 i Poddziałania 8.1.2), w ramach których osoby zainteresowane (głównie osoby bezrobotne, nieaktywne zawodowo oraz zagrożone utratą pracy z winy pracodawcy) mogą otrzymać pomoc w zakresie założenia własnej firmy (wsparcie szkoleniowo-doradcze oraz finansowe obejmujące dotację inwestycyjną i wsparcie pomostowe na pokrycie bieżących kosztów działalności w pierwszym okresie prowadzenia firmy). Dostrzegając wagę powyższych działań w trakcie bieżącego roku Zarząd Województwa zwiększył alokację na działanie 6.2 o kwotę 5 mln złotych oraz zmienił Plan Działania priorytetu VIII POKL *Regionalne Kadry Gospodarki* w celu umożliwienia realizacji nowych typów projektów wspierających pracowników i przedsiębiorców jeszcze w 2009 roku. Jednocześnie w Planach Działań na rok 2010 sformułowano kryteria dotyczące efektywności zatrudnieniowej projektów: np. „Projekt zakłada osiągnięcie wskaźnika efektywności zatrudnienia na poziomie co najmniej 15 % w okresie do 3 miesięcy od zakończenia udziału w projekcie”.
- 2. Wzmacnianiem konkurencyjności regionu, w tym m.in. poprzez wspieranie gospodarki opartej na wiedzy, zwiększenie innowacyjności i**

nowoczesności przedsiębiorstw w regionie - na wsparcie przedsiębiorstw w zakresie rozwoju kwalifikacji kadr i w zakresie doradztwa przeznaczono w 2009 r. 30 mln zł. W ramach tych projektów realizowane jest przede wszystkim wsparcie szkoleniowo-doradcze, którego zadaniem jest zwiększenie konkurencyjności przedsiębiorstw działających w regionie, tak by m.in. poprzez wdrażanie nowoczesnych i innowacyjnych rozwiązań były one w stanie nie tylko utrzymać się na rynku, ale również dynamicznie rozwijać się zwiększając w dalszej perspektywie swoje przychody i zatrudnienie. Przykładem działań mających na celu rzeczywiste promowanie nowoczesnych metod zarządzania jest wprowadzenie w Planie Działania Priorytetu VIII *Regionalne Kadry Gospodarki*, w poddziałaniu 8.1.1 *Wsparanie rozwoju kwalifikacji zawodowych i doradztwo dla przedsiębiorstw* kryterium strategicznego o wadze 15 pkt. dotyczącego ujęcia w projekcie jednej lub kilku z następujących strategii zarządzania intermentoring, coaching (metodologia wypracowana na podstawie zwalidowanych rezultatów PIW EQUAL) lub Techniki Zarządzania Innowacjami w firmie.

3. **Łagodzeniem skutków spowolnienia gospodarczego dla pracowników i przedsiębiorców** – w dniu 10 września br. Wojewódzki Urząd Pracy w Olsztynie ogłosił konkurs w ramach poddziałania 8.1.2 *Wsparanie procesów adaptacyjnych i modernizacyjnych w regionie*, w ramach którego dofinansowanie mogą otrzymać projekty o charakterze outplacement'owym.⁴ Najważniejszymi typami projektów, które mogą otrzymać dofinansowanie w ramach tego konkursu są:
- a. projekty dotyczące pomocy w zmianie miejsca pracy (np. jednorazowy dodatek relokacyjny/mobilnościowy dla osoby, która uzyskała zatrudnienie w odległości powyżej 50 km od miejsca zamieszkania,
 - b. projekty dotyczące pomocy w znalezieniu nowej pracy (np. jednorazowy dodatek motywacyjny dla osoby, która uzyskała zatrudnienie w nowym miejscu pracy za wynagrodzeniem niższym niż u dotychczasowego pracodawcy),

⁴ Outplacement (zwolnienie monitorowane) - rozwiązanie stosunku pracy z przyczyn zakładu pracy i wynikające z tego usługi rynku pracy na rzecz pracownika, będącego w stanie rozwiązania umowy o pracę lub zagrożonego wypowiedzeniem. Pracodawca zobowiązany jest do zorganizowania zwalnianym osobom usług rynku pracy w formie programu. Program ten może być realizowany przez urząd pracy, agencje zatrudnienia lub wyspecjalizowane firmy. Program ten finansowany jest przez pracodawcę lub w porozumieniu pracodawcy z odpowiednimi jednostkami.

c. wsparcie dla osób zamierzających rozpocząć działalność gospodarczą poprzez zastosowanie co najmniej jednego z następujących instrumentów:

- doradztwo (indywidualne i grupowe) oraz szkolenia umożliwiające uzyskanie wiedzy i umiejętności potrzebnych do założenia i prowadzenia działalności gospodarczej,
- przyznanie środków finansowych na rozwój przedsiębiorczości, do wysokości 40 tys. PLN,
- wsparcie pomostowe w okresie do 6 (lub do 12) miesięcy od dnia rozpoczęcia działalności gospodarczej, obejmujące finansowe wsparcie pomostowe wypłacane miesięcznie w kwocie nie wyższej niż równowartość minimalnego wynagrodzenia obowiązującego w dniu wypłacenia dotacji, połączone z doradztwem oraz pomocą w efektywnym wykorzystaniu dotacji (wyłącznie dla osób, które rozpoczęły działalność w ramach danego projektu).

Ponadto w ramach części wdrażanych przez Wojewódzki Urząd Pracy w Olsztynie działań wprowadzono mechanizm „szybkiej ścieżki” polegający na skróceniu, do 30 dni, czasu naboru, oceny i wyboru projektów do realizacji. Działanie to w znacznym stopniu skraca czas oczekiwania na decyzję o uzyskaniu dofinansowania przez beneficjenta czyniąc PO KL skutecznym narzędziem łagodzenia skutków spowolnienia gospodarczego.

Obok projektów konkursowych istotną rolę w tym zakresie odgrywają projekty powiatowych urzędów pracy, które ze względu na swoją specyfikę (m.in. większa możliwość reagowania na zmieniające się potrzeby, dopasowanie do potrzeb lokalnego rynku pracy, wieloletnie doświadczenie projektodawców w realizacji podobnych działań, współpraca z lokalnymi pracodawcami) umożliwiają skuteczne i szybkie reagowanie na dynamicznie zmieniające się potrzeby na danym obszarze. Łączna wartość projektów systemowych realizowanych w ramach poddziałania 6.1.3 *Poprawa zdolności do zatrudnienia oraz podnoszenie poziomu aktywności zawodowej osób bezrobotnych* to ponad 150 milionów złotych.

4. **Gromadzeniem aktualnych danych i podejmowaniem na ich podstawie adekwatnych do sytuacji działań** – poza bieżącym monitoringiem rynku

pracy PO KL umożliwiła prowadzenie pogłębionych badań i analiz dotyczących nie tylko obszaru rynku pracy, ale i gospodarki, czego przykładem są m.in.:

- projekty ukierunkowane na badanie zmiany gospodarczej, w tym w ramach Poddziałania 8.1.4 projekt własny WUP Olsztyn pt. *„Rola małych i średnich przedsiębiorstw w gospodarce województwa warmińsko– mazurskiego”*. Jego celem jest stworzenie trwałego i zorganizowanego modelu systemu przewidywania i zarządzania zmianą gospodarczą, odpowiadającego potrzebom MŚP w województwie warmińsko – mazurskim;

- projekt *„Warmińsko – Mazurskie Obserwatorium Rynku Pracy”*. Umożliwi on powołanie podmiotu wytwarzającego i przetwarzającego informacje dla instytucji i organizacji zaangażowanych w kształtowanie polityki regionalnej i uzupełnienie luk informacyjnych dotyczących rynku pracy i jego otoczenia. Aby upowszechnić informacje, przewiduje się utworzenie portalu internetowego Obserwatorium, gdzie prezentowane będą informacje dotyczące sytuacji społeczno – gospodarczej, raporty z badań i analiz przeprowadzonych w ramach projektu, główne dokumenty planistyczne, raporty z monitoringu zawodów deficytowych i nadwyżkowych, okresowe sprawozdania o sytuacji na rynku pracy, a także informacje z elementami prognostycznymi;

- projekt pt. *Powrót do domu – psychospołeczne mechanizmy adaptacyjne migrantów powrotnych z terenu województwa warmińsko-mazurskiego* w ramach Poddziałania 6.1.1 PO KL. Zgodnie z zapisami wniosku o dofinansowanie projektu głównym jego celem jest wsparcie służb zatrudnienia w opracowaniu mechanizmów i narzędzi ułatwiających proces adaptacji migrantów zarobkowych, „powracających do domu” na terenie woj. warmińsko-mazurskiego. W efekcie zostanie opracowany pakiet adaptacyjny, zawierający zarówno metodologię diagnozy przynależności migranta do określonej kategorii/segmentu jak i zalecenia co do narzędzi pomocy w procesie adaptacji.

5. Podniesienie jakości szkoleń i dopasowanie ich zakresu do aktualnych potrzeb rynku pracy – w trakcie procesu oceny i kontraktacji projektów szczególna uwaga kierowana jest na jakość proponowanych szkoleń (w tym zarówno szkoleń zawodowych, jak i szkoleń o charakterze ogólnym - np.

informatyczne, językowe) oraz dopasowanie ich zakresu do wymogów rynku pracy. Aby to umożliwić prowadzone są liczne badania rynku pracy (w tym badania ewaluacyjne), których wyniki wykorzystuje się również przy opracowywaniu Planów Działań, co zapewnia komplementarność zakresu szkoleń z potrzebami wynikającymi z realizacji projektów w ramach Regionalnego Programu Operacyjnego Warmia i Mazury oraz wsparcie dla rozwoju branż o znaczeniu strategicznym dla regionu.

Dodatkowo podjęto działania zmierzające do jak najpełniejszego wsparcia projektodawców z terenu Warmii i Mazur poprzez preferowanie beneficjentów z naszego regionu (dodatkowe punkty na ocenie merytorycznej), którzy mają lepsze rozeznanie w sytuacji na regionalnym rynku pracy, dzięki czemu oferowane przez nich wsparcie jest zazwyczaj bardziej dopasowane do rzeczywistych potrzeb i uwarunkowań, a przez to w dalszej perspektywie trwalsze i skuteczniejsze. Zaletą takiego rozwiązania jest także to, iż pieniądze przeznaczone na realizację komponentu regionalnego PO Kapitał Ludzki w części dotyczącej obsługi i zarządzania projektami zostają w regionie.

Zastosowano również szereg ułatwień i usprawnień, w tym możliwość uzupełniania drobnych uchybień i błędów oczywistych we wnioskach na etapie oceny formalnej. Dzięki temu ponad 90% złożonych wniosków jako poprawne formalnie przekazywanych jest do oceny merytorycznej.

Zapewniono również szeroki dostęp do informacji oraz wsparcie na etapie przygotowywania wniosków poprzez organizację spotkań informacyjnych i szkoleń dla projektodawców zgodne z ich zapotrzebowaniem m.in. z zakresu tworzenia, zarządzania i rozliczania projektów, a także pomocy publicznej.

Zarząd Województwa aktywnie wdraża również politykę prozatrudnieniową zapisaną w *Strategii Zatrudnienia i Rozwoju Zasobów Ludzkich w Województwie Warmińsko-Mazurskim do 2020 rok*. Zgodnie z zapisami *Strategii* w pierwszej kolejności powinno się identyfikować sektory gospodarki, które mimo recesji mają szanse na rozwój, a następnie przy pomocy dostępnych środków wspomagać przepływy zasobów ludzkich do sektorów i firm znajdujących się w lepszej sytuacji poprzez:

- usługi rynku pracy – pośrednictwo pracy, poradnictwo zawodowe i informacja zawodowa, pomoc w aktywnym poszukiwaniu pracy oraz szkolenia;
- instrumenty rynku pracy – dofinansowanie podjęcia działalności gospodarczej, dofinansowanie wyposażenia miejsca pracy, refundacja kosztów ubezpieczenia, finansowanie kosztów przejazdu i zakwaterowania, finansowanie dodatków aktywizacyjnych;
- realizowanie nowych lub znowelizowanych form aktywizacji osób bezrobotnych takich jak: przygotowanie zawodowe dorosłych, fundusz szkoleniowy pracodawcy, zatrudnianie osób w wieku 45/50+.

Poprawa sytuacji na rynku pracy możliwa jest również dzięki aktywnej postawie lokalnych samorządów, które dostrzegają szanse, jakie się pojawiają za sprawą funduszy strukturalnych Unii Europejskiej przeznaczonych na projekty mające na celu podnoszenie atrakcyjności i konkurencyjności regionów oraz programów przeznaczonych na rozwój zasobów ludzkich, w tym w szczególności PO KL.

7 Załączniki

Załącznik nr 1. Ogłoszone konkursy do końca 2009 r. (komponent regionalny).

Priorytet Działanie Poddziałanie	Data rozpoczęcia naboru	Data zakończenia naboru	Rodzaj konkursu
Priorytet VI Rynek pracy otwarty dla wszystkich			
Działanie 6.1			
Poddziałanie 6.1.1	18.02.2008 r. 26.01.2009 r. 26.01.2009 r.	05.12.2007 r. 19.06.2008 r. 03.09.2009 r. 03.09.2009 r.	otwarty otwarty otwarty otwarty
Poddziałanie 6.1.2	18.02.2008 r.	31.12.2008 r.	otwarty
Poddziałanie 6.1.3	Projekty systemowe		
Działanie 6.2	11.06.2008 r. 26.01.2009 r.	30.07.2008 r. 07.08.2009 r.	otwarty otwarty
Działanie 6.3	18.02.2008 r. 26.01.2009 r.	01.10.2008 r. 03.09.2009 r.	otwarty otwarty
Projekty innowacyjne	10.09.2009 r.	16.10.2009 r.	zamknięty
Priorytet VII Promocja integracji społecznej			
Działanie 7.1			
Poddziałanie 7.1.1	Projekty systemowe		
Poddziałanie 7.1.2	Projekty systemowe		
Poddziałanie 7.1.3	Projekt systemowy		
Działanie 7.2			
Poddziałanie 7.2.1	18.02.2008 r. 24.07.2008 r. 29.06.2009 r. 22.09.2009 r.	31.03.2008 r. 05.09.2008 r. 31.07.2009 r. 23.10.2009 r.	zamknięty zamknięty zamknięty zamknięty
Poddziałanie 7.2.2	24.07.2008 r. 17.02.2009 r.	05.09.2008 r. 31.03.2009 r.	zamknięty zamknięty
Działanie 7.3	18.02.2008 r. 24.07.2008 r. 17.02.2009 r. 24.08.2009 r.	31.03.2008 r. 05.09.2008 r. 31.03.2009 r. 21.09.2009 r.	zamknięty zamknięty zamknięty zamknięty
Projekty innowacyjne	22.09.2009 r.	23.10.2009 r.	zamknięty
Priorytet VIII Regionalne kadry gospodarki			
Działanie 8.1			

Poddziałanie 8.1.1	29.10.2007 r. pilotaż 18.02.2008 r. 26.01.2009 r. 22.06.2009 r.	05.12.2007 r. 01.07.2008 r. 31.12.2009 r.* 20.07.2009 r.	otwarty otwarty otwarty zamknięty
Poddziałanie 8.1.2	18.02.2008 r. 26.01.2009 r. 16.09.2009 r.	08.08.2008 r. 01.04.2009 r. zawieszenie naboru. 31.12.2009 r.*	otwarty otwarty otwarty
Poddziałanie 8.1.3	18.02.2008 r. 26.01.2009 r.	01.07.2008 r. 03.09.2009 r.	otwarty otwarty
Poddziałanie 8.1.4	Projekty systemowe		
Działanie 8.2			
Poddziałanie 8.2.1	27.05.2008 08.10.2008 27.04.2009	27.06.2008 20.11.2008 05.06.2009 zawieszenie naboru	zamknięty zamknięty otwarty
Poddziałanie 8.2.2	Projekty systemowe		
Priorytet IX Rozwój wykształcenia i kompetencji w regionach			
Działanie 9.1			
Poddziałanie 9.1.1.	22.02.2008 r. 15.05.2008 r. 11.05.2009 r.	28.03.2008 r. 19.06.2008 r. 05.06.2009 r.	zamknięty zamknięty zamknięty
Poddziałanie 9.1.2	29.02.2008 r. 28.05.2008 r. 25.02.2009 r.	04.04.2008 r. 16.07.2008 r. 24.03.2009 r.	zamknięty zamknięty zamknięty
Poddziałanie 9.1.3.	Projekty systemowe		
Działanie 9.2	10.03.2008 r. 07.08.2008 r. 25.02.2009 r.	11.04.2008 r. 11.09.2008 r. 24.03.2009 r.	zamknięty zamknięty zamknięty
Działanie 9.3	19.03.2008 r. 12.09.2008 r. 08.06.2009 r.	23.04.2008 r. 13.11.2008 r. 30.06.2009 r. zawieszenie naboru	zamknięty zamknięty otwarty
Działanie 9.4	03.04.2008r. 14.08.2008r. 08.06.2009 r.	08.05.2008 r. 18.09.2008 r. 03.07.2009 r.	zamknięty zamknięty zamknięty
Działanie 9.5	19.11.2007 r. pilotaż 07.11.2008 r. 27.07.2009 r.	29.01.2008 r. 12.12.2008 r. 11.08.2009 r. zawieszenie naboru	zamknięty zamknięty otwarty

* Instytucja ogłaszająca konkurs dopuszcza wcześniejszy termin zamknięcia konkursu w przypadku wyczerpania środków.

Źródło: Opracowanie własne na podstawie Informacji miesięcznej z realizacji PO KL

Załącznik nr 2. Planowana kontraktacja PO KL w 2010 r. (w PLN)

Priorytet/Działanie/Poddziałanie	Kontraktacja
Działanie 6.1	100 000 000
Poddziałanie 6.1.1	20 000 000
Poddziałanie 6.1.2	0
Poddziałanie 6.1.3	80 000 000
Działanie 6.2	21 000 000
Działanie 6.3	1 000 000
RAZEM PRIORYTET VI	122 000 000
Działanie 7.1	35 950 626
Poddziałanie 7.1.1	30 774 576
Poddziałanie 7.1.2	2 676 050
Poddziałanie 7.1.3	2 500 000
Działanie 7.2	15 412 806
Poddziałanie 7.2.1	13 612 806
Poddziałanie 7.2.2	1 800 000
Działanie 7.3	2 000 000
RAZEM PRIORYTET VII	53 363 432
Działanie 8.1	54 200 000
Poddziałanie 8.1.1	40 000 000
Poddziałanie 8.1.2	13 500 000
Poddziałanie 8.1.4	700 000
Działanie 8.2	6 932 301
Poddziałanie 8.2.1	3 682 301
Poddziałanie 8.2.2	3 250 000
RAZEM PRIORYTET VIII	61 132 301
Działanie 9.1	28 499 597
Poddziałanie 9.1.1	11 580 392
Poddziałanie 9.1.2	15 619 205
Poddziałanie 9.1.3	1 300 000
Działanie 9.2	15 580 481
Działanie 9.3	5 583 750
Działanie 9.4	2 926 968
Działanie 9.5	0
RAZEM PRIORYTET IX	52 590 796
Razem VI-IX	289 086 529

Załącznik nr 3. Planowany harmonogram ogłaszania konkursów na 2010 r.

Priorytet	Działanie	Poddziałanie	Typ konkursu (otwarty/zamknięty)	Planowany termin ogłoszenia konkursu
Priorytet VI	Działanie 6.1	Poddziałanie 6.1.1	otwarty	I kw.
		Poddziałanie 6.1.2	projekty systemowe	nie dotyczy
		Poddziałanie 6.1.3		
	Działanie 6.2	-----	7 równoległych konkursów - otwarty	I kw.
Działanie 6.3	-----	otwarty	II kw.	
Priorytet VII	Działanie 7.1	Poddziałanie 7.1.1	projekty systemowe	nie dotyczy
		Poddziałanie 7.1.2		
		Poddziałanie 7.1.3		
	Działanie 7.2	Poddziałanie 7.2.1	zamknięty	I kw.
		Poddziałanie 7.2.2	zamknięty	I kw.
Działanie 7.3	-----	zamknięty	II kw.	
Priorytet VIII	Działanie 8.1	Poddziałanie 8.1.1	otwarty	I kw., II kw.
		Poddziałanie 8.1.2	otwarty	I kw., II kw.
			(PONADNARODOWE – Zamknięty)	(PONADNARODOWE- III kw.)
		Poddziałanie 8.1.3	-----	-----
	Działanie 8.2	Poddziałanie 8.1.4	projekty systemowe	nie dotyczy
		Poddziałanie 8.2.1	zamknięty	III kw.
Poddziałanie 8.2.2	projekty systemowe	nie dotyczy		
Priorytet IX	Działanie 9.1	Poddziałanie 9.1.1	zamknięty	I kw.
		Poddziałanie 9.1.2	zamknięty	I kw.
			projekt systemowy	nie dotyczy
	Poddziałanie 9.1.3	projekty systemowe	nie dotyczy	
	Działanie 9.2	-----	zamknięty (PONADNARODOWE – Zamknięty)	I kw. (PONADNARODOWE- I kw.)
	Działanie 9.3	-----	zamknięty	I kw.
	Działanie 9.4	-----	zamknięty	I kw.
Działanie 9.5	-----	otwarty	IV kw.	