

Uchwała Nr LIV/826/23
Sejmiku Województwa Warmińsko-Mazurskiego
z dnia 7 listopada 2023 r.

w sprawie przyjęcia Aktualizacji nr II Planu zrównoważonego rozwoju publicznego transportu zbiorowego dla Województwa Warmińsko - Mazurskiego.

Na podstawie art. 18 pkt. 20 ustawy z dnia 5 czerwca 1998 r. o samorządzie województwa (Dz. U. z 2022 r., poz. 2094, zm.: z 2023 r. poz. 572, poz. 1688) oraz art. 13 ust. 1, w zw. z art. 11 ust. 2 oraz art. 14 ustawy z dnia 16 grudnia 2010 r. o publicznym transporcie zbiorowym (Dz. U. z 2022, poz. 1343, zm.: z 2022 r. poz. 2666, z 2023 r.: poz. 1003, poz. 1234, poz. 1688, poz. 1720) uchwała się, co następuje:

§ 1. Uchwała się Aktualizację nr II Planu zrównoważonego rozwoju publicznego transportu zbiorowego dla Województwa Warmińsko-Mazurskiego w zakresie sieci komunikacyjnej, na której jest planowane wykonywanie przewozów o charakterze użyteczności publicznej stanowiącą załącznik nr 1 do niniejszej uchwały.

§ 2. Wykonanie uchwały powierza się Marszałkowi Województwa Warmińsko - Mazurskiego.

§ 3. Uchwała podlega ogłoszeniu w Dzienniku Urzędowym Województwa Warmińsko - Mazurskiego i wchodzi w życie po upływie 14 dni od dnia ogłoszenia.

Przewodnicząca Sejmiku Województwa
Warmińsko-Mazurskiego

Bernadeta Hordejuk

Załącznik do uchwały Nr LIV/826/23
Sejmiku Województwa Warmińsko-Mazurskiego
z dnia 7 listopada 2023 r.

URZĄD Marszałkowski Województwa Warmińsko-Mazurskiego



Plan zrównoważonego rozwoju publicznego transportu zbiorowego dla Województwa Warmińsko-Mazurskiego

AKTUALIZACJA nr II

Departament Infrastruktury i Geodezji

Urzędu Marszałkowskiego Województwa Warmińsko-Mazurskiego

wrzesień 2023 r.

WSTĘP

Zgodnie z zapisami Ustawy z dnia 16 grudnia 2010 r. o publicznym transporcie zbiorowym (Dz.U.2022.1343 t.j. z późn. zm.), organizatorem publicznego transportu zbiorowego, w zależności od zasięgu przewozów, jest gmina, związek międzygminny, powiat (miasto na prawach powiatu), związek powiatów, województwo lub minister właściwy do spraw transportu.

Ustawa powierza organizatorowi do wykonania trzy zadania:

1. Planowanie rozwoju transportu,
2. Organizowanie publicznego transportu zbiorowego,
3. Zarządzanie publicznym transportem zbiorowym.

Prawidłowa realizacja zadania związanego z planowaniem rozwoju transportu - w formie planu zrównoważonego rozwoju publicznego transportu zbiorowego, przesądza o skutecznym wykonywaniu pozostałych funkcji.

„Plan zrównoważonego rozwoju publicznego transportu zbiorowego dla Województwa Warmińsko-Mazurskiego” (dalej: Plan Transportowy) został opracowany w 2013 r. Po uchwaleniu przez Sejmik Województwa Warmińsko-Mazurskiego (Uchwała Nr XXX/582/2013 Sejmiku Województwa Warmińsko-Mazurskiego z dnia 24 września 2013 r.), Plan Transportowy został opublikowany w Dzienniku Urzędowym Województwa Warmińsko-Mazurskiego dnia 16 października 2013 r., poz. 2874.

W roku 2015 nastąpiła aktualizacja Planu Transportowego, która została uchwalona przez Sejmik Województwa Warmińsko-Mazurskiego (Uchwała Nr IX/215/15 z dnia 26 sierpnia 2015 r.)

i opublikowana w Dzienniku Urzędowym Województwa Warmińsko-Mazurskiego dnia 14 września 2015 r, poz. 3229.

Intensyfikując działania jako organizator wojewódzkich przewozów kolejowych, Województwo Warmińsko – Mazurskie w wyniku zakończenia inwestycji realizowanych przez PKP PLK S.A. m.in. na liniach kolejowych nr 35, odcinek na terenie woj. warmińsko – mazurskiego Wielbark – Chorzele i nr 221 Braniewo – Olsztyn, planuje rozszerzenie oferty przewozowej w celu zmniejszenia wykluczenia komunikacyjnego. Od rozkładu jazdy 2023/2024 planuje się wprowadzenie bezpośredniego połączenia między północą a południem województwa tj. w relacji Braniewo – Chorzele. Ilość połączeń będzie uzależniona od możliwości technicznych (przepustowość linii, zasoby taboru spalinowego) i każdorazowo ustalana przy konstruowaniu rozkładu jazdy na kolejny rok.

Zachodzi również potrzeba aktualizacji danych dotyczących taboru kolejowego, którego ilość zmieniła się w wyniku inwestycji zrealizowanych przez Samorząd Województwa oraz Operatora.

Ponadto wprowadzenie nowego instrumentu finansowania przewozów autobusowych o charakterze użyteczności publicznej w postaci Funduszu rozwoju przewozów autobusowych (Ustawa z dnia 16 maja 2019 r. o Funduszu rozwoju przewozów autobusowych o charakterze użyteczności publicznej - t.j. Dz. U. z 2022 r. poz. 2464), miało wpływ na decyzje Samorządu Województwa, dotyczące formy i zakresu organizowania tego rodzaju przewozów, co stanowi dodatkowe uzasadnienie dla dokonania aktualizacji Planu Transportowego.

Uwzględniając powyższe niniejszy dokument wprowadza w szczególności zmiany w zakresie:

1.organizacji kolejowego publicznego transportu zbiorowego w odniesieniu do planowanych linii komunikacyjnych w sieci połączeń kolejowych.

2.aktualizacji informacji o sieci kolejowej (zdolność przepustowa linii) oraz w zakresie stanu taboru kolejowego Organizatora przewozów jak i Operatora.

3.planowanej sieci publicznego transportu zbiorowego w odniesieniu do przewozów autobusowych o charakterze użyteczności publicznej, które zostały wprowadzone w Województwie Warmińsko-Mazurskim po wejściu w życie ustawy z dnia 16 maja 2019 r. o Funduszu rozwoju przewozów autobusowych o charakterze użyteczności publicznej oraz **w zakresie finansowania usług przewozowych autobusowych** w oparciu o wprowadzony nowy instrument finansowania – Fundusz rozwoju przewozów autobusowych.

Przedmiotowa aktualizacja w całości nie modyfikuje ani nie uchyla postanowień obowiązującego dokumentu, lecz stanowi jego uzupełnienie. W celu zachowania czytelności aktualizacji w niniejszym opracowaniu zachowano nazwy poszczególnych rozdziałów pierwotnego dokumentu, aktualizując bądź uzupełniając dane zawarte w wybranych punktach tychże rozdziałów. Zachowano również pierwotne nazwy aktualizowanych lub uzupełnianych punktów. W świetle powyższego, nieuwzględnione w niniejszej aktualizacji rozdziały punkty pozostają bez zmian.

Niniejsza, druga aktualizacja, zgodnie z przywołaną wyżej ustawą po wyłożeniu do publicznej wiadomości i zebraniu opinii oraz po uchwaleniu przez Sejmik Województwa będzie stanowić akt prawa miejscowego łącznie z obowiązującym Planem Transportowym.

CZĘŚĆ II. CHARAKTERYSTYKA SIECI KOMUNIKACYJNEJ OBSZARU OBJĘTEGO PLANEM TRANSPORTOWYM.

3. Sieć kolejowa w województwie

Sieć kolejowa na terenie województwa warmińsko – mazurskiego w ostatnich latach poddana została wielu zmianom. Podejmowane przez zarządcę infrastruktury kolejowej Spółkę PKP PLK S.A. działania inwestycyjne wpływają na poprawę jakości infrastruktury kolejowej, co przekłada się bezpośrednio na poprawę oferowanej przez Organizatora podróży oferty przewozowej. Działania te mają na celu przede wszystkim zapewnienie bezpieczeństwa w ruchu kolejowym oraz zwiększenie dostępności w korzystaniu z infrastruktury kolejowej, a przy tym znacząco wpływają na funkcjonalność,

komfort jazdy i obsługę pasażerów oraz eliminują bariery dla osób o ograniczonej możliwości poruszania się.

3.1. Linia kolejowa nr 9: Warszawa Wsch. - Gdańsk Główny

Linia na całej długości została zmodernizowana wraz z infrastrukturą pasażerską.

3.2. Linia kolejowa nr 220: Olsztyn – Bogaczewo

Wybudowane zostały **nowe perony** obejmujące stacje i przystanki: Bogaczewo, Pasłek, Morąg, Morąg Kolonia, Olsztyn Likusy, Olsztyn Jezioro Ukiel, Olsztyn Redykajny i Olsztyn Śródmieście.

3.4. Linia kolejowa nr 216: Działdowo - Olsztyn

Linia została na całej długości zmodernizowana wraz z infrastrukturą pasażerską. W 2022 r. powstał nowy przystanek osobowy **Wietrzychowo**. Na stacji Działdowo w 2023 r. zakończono roboty związane z wydłużeniem peronów.

3.5. Linia kolejowa nr 219: Olsztyn – Elk

Linia została na całej długości zmodernizowana wraz z infrastrukturą pasażerską.

3.6. Linia kolejowa nr 221: Gutkowo – Braniewo

Na przedmiotowej linii m.in. przebudowano perony w Bukwałdzie, Cerkiewniku oraz w Swobodnej. Zmodernizowana została stacja Dobre Miasto i Olsztyn Gutkowo. Na linii częściowo wymieniono szyny i podkłady oraz wyremontowano obiekty inżynieryjne – przepusty, wiadukty i mosty. Zbudowano nowy przystanek **Nowy Dwór** koło **Ornety**, mający na celu zwiększenie dostępności mieszkańców do kolei oraz zmniejszenie wykluczenia komunikacyjnego. Na szlaku Dobre Miasto – Braniewo zainstalowano światłowód w celu lepszej łączności między pracownikami PLK SA odpowiedzialnymi za bezpieczne prowadzenie ruchu pociągów.

3.7. Linia kolejowa nr 353: Poznań Wschód – Skandawa Granica Państwa

Od stacji Iława Główna do stacji Olsztyn Główny (za wyjątkiem stacji Ostróda) po robotach rewitalizacyjnych została zwiększona prędkość oraz przebudowano infrastrukturę pasażerską. Ponadto na przedmiotowej linii na odcinku Olsztyn Główny - Korsze wybudowano nowe przystanki: **Nikielkowo i Kolno** oraz zmodernizowano perony na przystanku Łankiejmy.

3.8.1. Linia kolejowa nr 35: Szczytno – Ostrołęka

Zmodernizowano szlak dla odcinka linii kolejowej nr 35 Wielbark – Chorzele w ramach którego przeprowadzono m.in. remont peronów dla przystanków Wielbark oraz Jesionowiec.

3.10. TABELA 1. ZDOLNOŚĆ PRZEPUSTOWA SZLAKÓW KOLEJOWYCH

Zdolność przepustowa szlaków kolejowych na podstawie RJ z dnia 14.04.2023

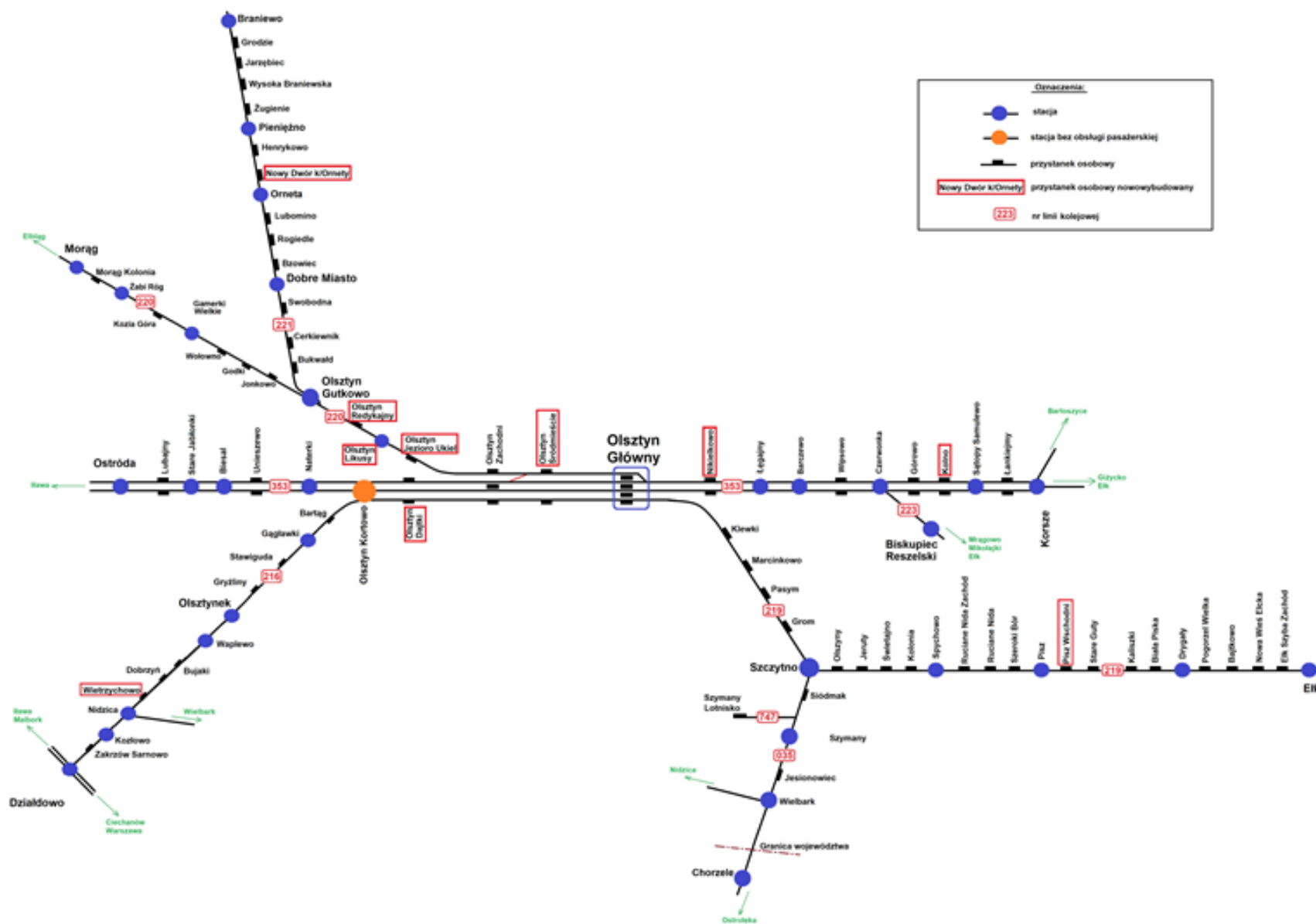
Nr linii	Odcinki linii kolejowych i części odcinków	Zdolność całkowita [liczba pociągów w dobie]		Zdolność wykorzystana [liczba pociągów w dobie]		% wykorzystania		
		N	P	N	P	N	P	
9	Działdowo - Gralewo	159	154	40	36	25	23	
9	Gralewo - Rybno Pom.	159	158	39	35	25	22	
9	Rybno Pom. - Moronowo	140	135	38	36	27	27	
9	Moronowo - Zajączkowo Lub.	140	135	38	36	27	27	
9	Zajączkowo Lub. - Rakowice	140	135	38	36	27	27	
9	Rakowice - Iława Główna	153	182	37	36	24	20	
9	Iława Główna - Redaki	176	140	44	45	25	32	
9	Redaki - Susz	173	172	44	45	25	26	
9	Susz - Gr. Województwa (Prabuty)	168	169	44	45	26	27	
220	Olsztyn Główny - Olsztyn Likusy		96		30		31	
220	Olsztyn Likusy - Olsztyn Gulkowo		132		30		23	
220	Olsztyn Gulkowo - Gmerki Wielkie		43		28		65	
220	Gmerki Wielkie - Żabi Róg		77		28		36	
220	Żabi Róg - Morąg		78		28		36	
220	Morąg - Małdyty		63		26		41	
220	Małdyty - Pasłęk		47		26		55	
220	Pasłęk - Bogaczewo		77		26		34	
204	(Stare Pole) Gr. Województwa - Gronowo Eibl.	99	103	24	25	24	24	
204	Gronowo Eibl. - Tropy	107	107	23	23	21	21	
204	Tropy - Elbląg	144	186	23	23	16	12	
204	Elbląg - Bogaczewo	63	61	17	17	27	28	
216	Działdowo - Kozłowo		65		25		38	
216	Kozłowo - Nidzica		107		25		23	
216	Nidzica - Waplewo		52		25		48	
216	Waplewo - Olsztynek		94		25		27	
216	Olsztynek - Gąglawki		64		25		39	
216	Gąglawki - Olsztyn Kortowo		90		27		30	
216	Olsztyn Kortowo - Olsztyn Główny		82		39		48	
219	Olsztyn Główny - Marcinkowo		50		19		38	
219	Marcinkowo - Pasym		90		20		22	
219	Pasym - Szczytno		51		20		39	
219	Szczytno - Spychowo		36		16		44	
219	Spychowo - Pisz		70		17		24	
219	Pisz - Drygały		27		17		63	
219	Drygały - Elk		30		17		57	
35	Chorzele - Wielbark - Szymany	<i>Za mało pociągów w rozkładzie jazdy, aby przeprowadzić obliczenia.</i>						2)
35	Szymany - Szczytno	65		4		6	2)	
221	Olsztyn Gulkowo - Braniewo	<i>linia w trakcie robót modernizacyjnych i rewitalizacyjnych</i>						3)
353	Gr. Województwa - Ostrowite k/Jab. - Biskupiec Pom.	88	89	20	20	23	22	
353	Biskupiec Pom. - Jamielnik	112	105	20	20	18	19	
353	Jamielnik - Iława Główna	89	114	21	21	24	18	
353	Iława Główna - Rudzienice Sus	118	103	24	22	20	21	
353	Rudzienice Sus - Samborowo	94	97	23	21	24	22	
353	Samborowo - Ostróda	88	114	23	21	26	18	
353	Ostróda - Stare Jabłonki	91	93	23	22	25	24	
353	Stare Jabłonki - Biesal	86	82	23	22	27	27	
353	Biesal - Naterki	78	85	22	22	28	26	
353	Naterki - Olsztyn Kortowo	116	114	22	22	19	19	
353	Olsztyn Kortowo - Olsztyn Główny	91	108	16	16	18	15	
353	Olsztyn Główny - Łęgajny	77	65	18	20	23	31	
38	Grajewo - Prostki		139		17		12	
38	Prostki - Elk Towarowy		58		17		29	
38	Elk Towarowy - Elk		114		27		24	
38	Elk - Stare Juchy		31		10		32	
38	Stare Juchy - Wydminy		50		10		20	
38	Wydminy - Gizycko		26		10		38	
38	Gizycko - Sterławki Wlk.		47		14		30	
38	Sterławki Wlk. - Kętrzyn		49		16		33	
38	Kętrzyn - Tolkiny		58		16		28	
38	Tolkiny - Korsze		69		16		23	

Obliczenia przeprowadzono metodą kompresji tras, zgodną z Kartą UIC406.

Dodatkowy opis - oznaczenia:

- 1) Zdolność wykorzystana (liczba pociągów) - dane ulegną zmianie (zwiększeniu) z chwilą otwarcia linii 221 po wykonaniu prac modernizacyjnych. Większość pociągów kursujących na linii 221 rozpoczyna lub kończy bieg na stacji Olsztyn Główny.
- 2) Dane (zdolność całkowita i wykorzystana) ulegną zmianie (zwiększeniu) z chwilą zakończenia prac remontowych na odcinku Chorzele - Wielbark - Szymany oraz przywróceniu ruchu pociągów.
- 3) Dane (zdolność całkowita i wykorzystana) ulegną zmianie (zwiększeniu) z chwilą zakończenia prac modernizacyjnych na całej linii oraz przywróceniu ruchu pociągów.
- 4) Dane (zdolność całkowita i wykorzystana) ulegną zmianie (zwiększeniu) z chwilą zakończenia prac modernizacyjnych na linii E-75 (Rail Baltica).
- 5) Dane (zdolność całkowita i wykorzystana) ulegną zmianie (zwiększeniu) z chwilą zakończenia prac modernizacyjnych na linii 038 (na odcinku Elk - Korsze) oraz przywróceniu ruchu pociągów.

3.11. Mapa 1. Nowowyołdowane przystanki osobowe na terenie województwa warmińsko - mazurskiego



CZĘŚĆ III. PUBLICZNY TRANSPORT ZBIOROWY

6. Transport kolejowy

Przewozy kolejowe w województwie warmińsko – mazurskim realizowane są przez następujących przewoźników:

- Polregio S.A. w Warszawie. Udział Samorządu Województwa Warmińsko – Mazurskiego w Spółce wynosi 2,65 %.
- PKP Intercity (TLK, IC InterCity)
- Koleje Mazowieckie.

Województwo Warmińsko Mazurskie jako Organizator wojewódzkich przewozów pasażerskich, w rozumieniu art. 7 ust. 1 pkt. 5 ustawy z dnia 16 grudnia 2010 roku o publicznym transporcie zbiorowym, w ramach posiadanych na ten cel środków finansowych, zawarło z Operatorem POLREGIO S.A. umowę nr IG-I.1/2021-2026 z dnia 23 listopada 2020 r. o wykonywanie wojewódzkich kolejowych przewozów pasażerskich w ramach świadczenia usług publicznych na obszarze województwa warmińsko-mazurskiego i województw sąsiednich w latach 2021-2026 r. Przedmiotowa umowa została zawarta na podstawie rozstrzygnięcia Zarządu Województwa Warmińsko-Mazurskiego z dnia 22 września 2020 r. o bezpośrednim zawarciu umowy ze Spółką POLREGIO S.A., zgodnie z art. 5 ust. 6 rozporządzenia (WE) Nr 1370/2007 Parlamentu Europejskiego i Rady z dnia 23 października 2007 r. dotyczącego usług publicznych w zakresie kolejowego i drogowego transportu pasażerskiego oraz uchylającego rozporządzenie Rady (EWG) nr 1191/69 i (EWG) nr 1107/70 (Dz.U. UE L z 2007 r. Nr 315 poz. 1) w związku z art. 2 ust. 1 ustawy z dnia 22 marca 2018 r. o zmianie ustawy o publicznym transporcie zbiorowym (Dz.U. z 2018 r. poz. 907).

6.1. Tabor oferowany przez Spółkę Polregio S.A.

Na liniach kolejowych województwa Operator realizuje przewozy kolejowe zgodnie z umową nr IG-I.1/2021-2026 z dnia 23 listopada 2020 r. następującymi rodzajami taboru:

TABELA 2. ZESTAWIENIE TABORU KOLEJOWEGO, KTÓRYM REALIZOWANE SĄ PRZEWOZY KOLEJOWE W RAMACH UMOWY IG-I.1/2021-2026.

l.p.	Pojazd	Liczba miejsc siedzących	Liczba miejsc ogółem	Ilość taboru
1.	EN57	188	656	33
2.	EN57ALd	160 (+10 uchylnych)	384	5
3.	SA139	130	253	1
4.	SA106 - szynobus	60	160	3 ¹⁾
5.	SA133 - szynobus	134	254	6 ¹⁾
6.	EN62 (Elf)	163	328	1 ¹⁾
7.	EN98 (Impuls)	107	252	1 ¹⁾
8.	EN57 ALc	160 (+ 10 uchylnych)	384	1 ¹⁾
9.	SM04 lokomotywa spalinowa			1
10.	SU42 lokomotywa spalinowa			1
11.	120A wagony osobowe			2

1)Tabor stanowiący własność Województwa Warmińsko - Mazurskiego

CZĘŚĆ V. CZYNNIKI MAJĄCE WPŁYW NA PROJEKTOWANIE PLANOWANEJ SIECI POŁĄCZEŃ O CHARAKTERZE UŻYTECZNOŚCI PUBLICZNEJ

13. Sieć komunikacyjna na której planowane jest wykonywanie przewozów o charakterze użyteczności publicznej

A. Połączenia kolejowe

TABELA 3. PLANOWANE LINIE KOMUNIKACYJNE W SIECI POŁĄCZEŃ KOLEJOWYCH O CHARAKTERZE UŻYTECZNOŚCI PUBLICZNEJ (DANE LICZBOWE WG I KWARTAŁU 2023).

Lp.	Nazwa i nr linii	Średnia liczba pasażerów w dobie na pociąg*	Ilość pociągów
1.	Linia nr 9 odcinek Iława – Działdowo, Iława – Malbork	48	20
2.	Linia nr 38 odcinek Ełk – Grajewo – (Białystok)	65	8
3.	Linia nr 216 odcinek Olsztyn Główny - Działdowo	80	10
4.	Linia nr 219 odcinek Olsztyn Główny- Szczytno-Pisz-Ełk	76	14
5.	Linia nr 220/221 odcinek Olsztyn Główny – Gutkowo-Braniewo	Planowane uruchomienie połączeń w RRJ 2023/2024	10
6.	Linia nr 220/204 odcinek Olsztyn Główny -Bogaczewo-Elbląg - Malbork	85	16
7.	Linia nr 353 odcinek Olsztyn Główny -Iława -Toruń-(Bydgoszcz)	152	19
8.	Linia nr 353/38 odcinek Olsztyn Główny - Korsze - Ełk	87	16
9.	Linia nr 353/9 odcinek Olsztyn Główny -Iława Główna – Gdańsk -Gdynia Główna	209	2
10.	Linia nr 219/35/724 odcinek Olsztyn Główny– Szczytno – Szymany Lotnisko	20	6
11.	Linia kolejowa 219/35 odcinek Olsztyn Główny– Szczytno – Wielbark – Chorzele - Ostrołęka	Planowane uruchomienie połączeń w RRJ 2023/2024 w relacji Olsztyn - Chorzele	8
12.	Linia kolejowa 221/220/219/35 odcinek Braniewo – Olsztyn Główny - Chorzele	Planowane uruchomienie połączeń w RRJ 2023/2024	4

*dane na podstawie SMB – systemu monitorowania biletów Operatora.

Przewidywane do wykorzystania stacje i przystanki osobowe na terenie województwa warmińsko-mazurskiego od RRJ 2023/2024:

TABELA 4. STACJE I PRZYSTANKI OSOBOWE NA TERENIE WOJEWÓDZTWA WARMIŃSKO-MAZURSKIEGO.

Lp.	Nazwa i numer linii kolejowej	Stacje i przystanki na terenie województwa
1.	Linia nr 9 odcinek Iława Główna - Działdowo, Iława Główna -Malbork	Iława Główna, Smolniki, Rakowice, Zajączkowo Lubawskie, Montowo, Hartowiec, Jeglia, Rybno Pomorskie, Tuczki, Żabiny, Gralewo, Turza Wielka, Burkat, Działdowo; Iława Główna, Iława Miasto, Ząbrowo, Redaki, Susz;
2.	Linia nr 38 odcinek Ełk - Białystok	Ełk, Ełk Szyba Wschód, Lipińskie Małe, Prostki;
3.	Linia nr 216 Olsztyn Główny -Działdowo	Olsztyn Główny, Olsztyn Śródmieście, Olsztyn Zachodni, Olsztyn Dajtki, Bartąg, Gaławki, Stawiguda, Gryźliny, Olsztynek, Waplewo, Bujaki, Dobrzyń, Wietrzychowo, Nidzica, Kozłowo, Zakrzów Sarnowo, Działdowo;
4.	Linia nr 219 Olsztyn Główny – Szczytno - Pisz - Ełk	Olsztyn Główny, Klewki, Marcinkowo, Pasym, Grom, Szczytno, Olszyny, Jeruty, Świętajno, Kolonia, Spychowo, Ruciane Nida Zachód, Ruciane Nida, Szeroki Bór, Pisz, Pisz Wschodni, Stare Guty, Kaliszki, Biała Piska, Drygały, Pogorzelska Wielka, Bajtkowo, Nowa Wieś Elcka, Ełk Szyba Zachód, Ełk;
5.	Linia nr 220/221 odcinek Olsztyn Główny –	Olsztyn Główny, Olsztyn Śródmieście, Olsztyn Zachodni, Olsztyn

	Gutkowo - Braniewo	Jeziro Ukiel, Olsztyn Likusy, Olsztyn Redykajny, Olsztyn Gutkowo, Bukwałd, Cerkiewnik, Swobodna, Dobre Miasto, Bzowiec, Rogiedle, Lubomino, Orneta, Nowy Dwór k/Ornety, Henrykowo, Pieniężno, Żugienie, Wysoka Braniewska, Jarzębiec, Grodzie, Braniewo;
6.	Linia nr 220/204 odcinek Olsztyn Główny – Bogaczewo – Elbląg - Malbork	Olsztyn Główny, Olsztyn Śródmieście, Olsztyn Zachodni, Olsztyn Jezioro Ukiel, Olsztyn Likusy, Olsztyn Redykajny, Olsztyn Gutkowo, Jonkowo, Gotki, Wołowno, Gamerki Wielkie, Kozia Góra, Żabi Róg, Morąg Kolonia, Morąg, Dobrocin, Małdyty, Zielonka Pasłęcka, Nowa Wieś Cierpkie, Pasłek, Bogaczewo, Komorowo Żuławskie, Elbląg; Gronowo Elbląskie, Fiszewo;
7.	Linia nr 353 odcinek Olsztyn Główny - Iława – Toruń - Bydgoszcz	Olsztyn Główny, Olsztyn Śródmieście, Olsztyn Zachodni, Olsztyn Dajtki, Naterki, Unieszewo, Biesal, Stare Jabłonki, Lubajny, Ostróda, Samborowo, Pikus, Rudzienice Suskie, Iława Główna, Jamielnik, Biskupiec Pomorski, Lipinki, Ostrowite k.Jabłonowa;
8.	Linia nr 353/38 odcinek Olsztyn Główny – Korsze - Ełk	Olsztyn Główny, Nikielkowo, Łęgajny, Barczewo, Wipsowo, Czerwonka, Górowo, Kolno, Sątopy Samulewo, Łankiejmy, Korsze, Tołkiny, Linkowo, Nowy Młyn, Kętrzyn, Martiany, Sterławki Wielkie, Sterławki Małe, Niegocin, Giżycko, Siedliska, Wydminy, Stare Juchy, Woszczele, Ełk;
9.	Linia nr 353/9 odcinek Olsztyn Główny - Iława Główna – Gdańsk - Gdynia	Olsztyn Główny, Olsztyn Śródmieście, Olsztyn Zachodni, Olsztyn Dajtki, Naterki, Unieszewo, Biesal, Stare Jabłonki, Lubajny, Ostróda, Samborowo, Pikus, Rudzienice Suskie, Iława Główna, Iława Miasto, Ząbrowo, Redaki, Susz;
10.	Linia nr 219/35/724 odcinek Olsztyn Główny – Szczytno - Szymany Lotnisko	Olsztyn Główny, Klewki, Marcinkowo, Pasym, Grom, Szczytno, Siódmak, Szymany Lotnisko;
11.	Linia nr 219/35 odcinek Olsztyn Główny - Wielbark -Chorzele	Olsztyn Główny, Klewki, Marcinkowo, Pasym, Grom, Szczytno, Siódmak, Szymany, Jesionowiec, Wielbark;
12.	Linia nr 220/221/219/35 odcinek Braniewo – Olsztyn Główny – Szczytno -Chorzele	Braniewo, Grodzie, Jarzębiec, Wysoka Braniewska, Żugienie, Pieniężno, Henrykowo, Nowy Dwór k/Ornety, Orneta, Lubomino, Rogiedle, Bzowiec, Dobre Miasto, Swobodna, Cerkiewnik, Bukwałd, Olsztyn Gutkowo, Olsztyn Redykajny, Olsztyn Likusy, Olsztyn Jezioro Ukiel, Olsztyn Zachodni, Olsztyn Śródmieście, Olsztyn Główny, Klewki, Marcinkowo, Pasym, Grom, Szczytno, Siódmak, Szymany, Jesionowiec, Wielbark;

Korzyści dla społeczeństwa i środowiska

- Uzyskanie kolejowego połączenia z północy województwa warmińsko - mazurskiego z jego południem na styku z województwem mazowieckim (Braniewo-Chorzele),
- Atrakcyjniejsza oferta przewozowa (krótszy czas jazdy, większa punktualność pociągów),
- Wyższa dostępność rynku pracy i edukacji dla mieszkańców miejscowości położonych w sąsiedztwie modernizowanych linii,
- Zrównoważony rozwój obszarów miejskich i wiejskich oraz wzrost atrakcyjnych lokalizacji dla nowych inwestycji, w tym z sektora turystyki wakacyjnej i weekendowej.

B. Połączenia autobusowe

Do sieci kolejowej zostają dołączone **wojewódzkie połączenia autobusowe**, zgodnie z wykazem zamieszczonym w poniższych tabelach. Celem uruchomienia autobusowych linii komunikacyjnych o charakterze użyteczności publicznej jest zapewnienie bezpośrednich połączeń pomiędzy sąsiadującymi ze sobą miastami powiatowymi oraz pomiędzy miastami powiatowymi i stolicą województwa – przede wszystkim tam, gdzie połączenia takiego nie zapewniają przewozy kolejowe.

Wojewódzkie połączenia autobusowe o charakterze użyteczności publicznej w założeniu stanowią uzupełnienie sieci połączeń kolejowych. Na liniach autobusowych, przebiegających po trasach równoległych do przebiegu linii kolejowych, połączenia o charakterze użyteczności publicznej wykonywane będą w godzinach uzupełniających ofertę kolejową, w sposób nie zagrażający funkcjonowaniu połączeń kolejowych i nie wpływający ujemnie na ich rentowność.

Wyznaczone trasy stanowią osie transportu wojewódzkiego, do którego powinien zostać dołączony transport powiatowy i lokalny.

W ramach przewozów autobusowych o charakterze użyteczności publicznej od lipca 2021 roku w województwie funkcjonują połączenia komunikujące różne obszary województwa, przy czym sytuacja jest dynamiczna, a województwo dąży do rozwoju linii autobusowych na swoim terenie.

TABELA 5. WOJEWÓDZKIE LINIE AUTOBUSOWE O CHARAKTERZE UŻYTECZNOŚCI PUBLICZNEJ URUCHOMIONE W LATACH 2021-2023

Lp.	Skąd	Dokąd	Minimalny zakres oferty przewozowej
1	Braniewo	Orneta*	Min. 3 pary kursów realizowane w dni robocze (od poniedziałku do soboty)
2	Olsztyn	Ełk	Min. 3 pary kursów realizowane w dni robocze (od poniedziałku do piątku)
3	Ełk	Giżycko	Min. 3 pary kursów realizowane w dni nauki szkolnej oraz min. 3 pary kursów realizowane w dni robocze (od poniedziałku do soboty)
4	Ełk	Gołdap	Min. 3 pary kursów realizowane w dni robocze (od poniedziałku do soboty)
5	Giżycko	Węgorzewo	Min. 3 pary kursów realizowane w dni robocze (od poniedziałku do soboty)
6	Węgorzewo	Gołdap	Min. 3 pary kursów realizowane w dni robocze (od poniedziałku do soboty)
7	Biskupiec	Kętrzyn	Min. 3 pary kursów realizowane w dni robocze (od poniedziałku do soboty)
8	Olsztyn	Biskupiec p. Dźwierzuty	Min. 3 pary kursów realizowane w dni robocze (od poniedziałku do soboty)
9	Mikołajki	Szymany Port Lotniczy	Min. 3 pary kursów realizowane w dni robocze (od

			poniedziałku do soboty)
10	Działdowo	Ostróda	Min. 3 pary kursów realizowane w dni robocze (od poniedziałku do soboty)
11	Lidzbark	Olsztyn	Min. 3 pary kursów realizowane w dni robocze (od poniedziałku do soboty)
12	Ława	Nowe Miasto Lubawskie/Kurzętnik	Min. 3 pary kursów realizowane w dni robocze (od poniedziałku do soboty)
13	Nowe Miasto Lubawskie	Elbląg	Min. 1 para kursów realizowana w dni robocze (od poniedziałku do soboty)
14	Bartoszyce	Braniewo	Min. 3 pary kursów realizowane w dni robocze (od poniedziałku do soboty)

* w związku z planowanym przywróceniem połączenia na linii kolejowej 221 Braniewo-Olsztyn linia funkcjonuje do 31.XII.2023 r.

TABELA 6. PLANOWANE WOJEWÓDZKIE LINIE AUTOBUSOWE O CHARAKTERZE UŻYTECZNOŚCI PUBLICZNEJ

Lp.	Skąd	Dokąd	Minimalny zakres oferty przewozowej
1	Giżycko	Olecko	Min. 3 pary kursów realizowane w dni robocze (od poniedziałku do soboty)
2	Giżycko	Pisz	Min. 3 pary kursów realizowane w dni robocze (od poniedziałku do soboty)
3	Olsztyn	Gołdap	Min. 2 pary kursów realizowane w dni robocze (od poniedziałku do soboty)
4	Mrągowo	Giżycko	Min. 3 pary kursów realizowane w dni robocze (od poniedziałku do soboty)
5	Mrągowo	Pisz	Min. 3 pary kursów realizowane w dni robocze (od poniedziałku do soboty)
6	Mrągowo	Kętrzyn	Min. 3 pary kursów realizowane w dni robocze (od poniedziałku do soboty)
7	Bartoszyce	Kętrzyn	Min. 3 pary kursów

			realizowane w dni robocze (od poniedziałku do soboty)
8	Bartoszyce	Olsztyn p. Jeziorany	Min. 3 pary kursów realizowane w dni robocze (od poniedziałku do soboty)
9	Bartoszyce	Olsztyn	Min. 3 pary kursów realizowane w dni robocze (od poniedziałku do soboty)
10	Lidzbark Warm.	Kętrzyn	Min. 3 pary kursów realizowane w dni robocze (od poniedziałku do soboty)
11	Lidzbark Warm.	Elbląg	Min. 2 pary kursów realizowane w dni robocze (od poniedziałku do soboty)
12	Lidzbark Warm.	Braniewo	Min. 2 pary kursów realizowane w dni robocze (od poniedziałku do soboty)
13	Elbląg	Braniewo	Min. 3 pary kursów realizowane w dni robocze (od poniedziałku do soboty)
14	Elbląg	Braniewo p. Tolkmicko	Min. 3 pary kursów realizowane w dni robocze (od poniedziałku do soboty)
15	Nidzica	Szczytno	Min. 3 pary kursów realizowane w dni robocze (od poniedziałku do soboty)
16	Węgorzewo	Kętrzyn	Min. 3 pary kursów realizowane w dni robocze (od poniedziałku do soboty)
17	Olsztyn	Szczytno p. Dźwierzuty	Min. 3 pary kursów realizowane w dni robocze (od poniedziałku do soboty)

Zgodnie z obowiązującym stanem prawnym, publiczny transport zbiorowy może być wykonywany przez operatorów, świadczących usługi na liniach o charakterze użyteczności publicznej, a także przez przewoźników, wykonujących przewozy komercyjne bez rekompensat. Obowiązujące uregulowania nie wykluczają funkcjonowania rynku linii komercyjnych nawet w sytuacji, gdy organizator uruchomi linie o charakterze użyteczności publicznej. Przewoźnicy planujący wykonywać regularny przewóz osób na liniach komunikacyjnych w krajowym transporcie drogowym mogą działać w terminach i na zasadach komercyjnych przewidzianych w ustawie z dnia 16 grudnia 2010 r. o publicznym transporcie zbiorowym.

W okresie planowania Województwo Warmińsko-Mazurskie zamierza promować transport kolejowy, który powoduje mniejsze zanieczyszczenie środowiska naturalnego, jest przyjazny dla osób niepełnosprawnych o ograniczonej zdolności ruchowej oraz jest mniej zawodny niż transport drogowy.

CZĘŚĆ VI. INFORMACJE UZUPEŁNIAJĄCE

14.1. Źródła i formy finansowania

Województwo Warmińsko-Mazurskie jako organizator publicznego transportu zbiorowego dofinansowuje przewozy o charakterze użyteczności publicznej przekazując środki przewoźnikom w formie rekompensaty zarówno na przewozy kolejowe jak i autobusowe.

Finansowanie kolejowych usług przewozowych o charakterze użyteczności publicznej realizowane jest ze środków własnych samorządu województwa warmińsko – mazurskiego oraz ze

środków budżetu Państwa (Fundusz Kolejowy) na podstawie umowy zawieranej między organizatorem a operatorem kolejowym.

Do instrumentów i źródeł finansowania autobusowych przewozów o charakterze użyteczności publicznej zaliczane są:

- środki z budżetu państwa przekazywane przez wojewodę z funduszu rozwoju przewozów autobusowych zgodnie z. ustawą z dnia 16 maja 2019 r. o Funduszu rozwoju przewozów autobusowych o charakterze użyteczności publicznej,
- przychody ze sprzedaży biletów i wpływy z opłat dodatkowych (pobierane przez operatora lub organizatora),
- przekazywane operatorowi rekompensaty w związku ze stosowaniem ustawowych uprawnień do ulgowych przejazdów (środki z budżetu państwa),
- przekazywane operatorowi rekompensaty w związku ze stosowaniem uprawnień do ulgowych przejazdów ustanowionych na obszarze właściwości danego organizatora, o ile zostały ustanowione (środki własne organizatora),
- przekazywane operatorowi rekompensaty z tytułu poniesionych kosztów w związku ze świadczeniem przez operatora usług w zakresie publicznego transportu zbiorowego (środki własne organizatora),
- środki udostępniane operatorowi przez organizatora transportu na realizację przewozów w zakresie publicznego transportu zbiorowego,
- oraz inne, np. środki zewnętrzne, w tym fundusze krajowe oraz europejskie.

Na finansowanie umów o świadczenie usług w zakresie publicznego transportu zbiorowego w transporcie autobusowym przeznaczają się środki pochodzące z budżetu województwa oraz środki przyznane w ramach Funduszu rozwoju przewozów autobusowych o charakterze użyteczności publicznej, a także przychody ze sprzedaży biletów i wpływy z opłat dodatkowych (pobierane przez operatora).

Planuje się, że w zakresie wojewódzkich przewozów autobusowych o charakterze użyteczności publicznej podstawowym źródłem finansowania pozostaną środki z Funduszu rozwoju przewozów autobusowych, wpływy ze sprzedaży biletów oraz środki własne województwa przekazywane operatorom autobusowym w ramach zawieranych umów o świadczenie usług publicznych.

W okresie planowania Województwo Warmińsko-Mazurskie zamierza promować transport kolejowy, który powoduje mniejsze zanieczyszczenie środowiska naturalnego, jest przyjazny dla osób niepełnosprawnych o ograniczonej zdolności ruchowej oraz jest mniej zawodny niż transport drogowy.

14.2. Tryb wyboru operatora

W związku z wejściem w życie IV pakietu kolejowego i nowelizacją ustawy o publicznym transporcie zbiorowym, Operator kolejowych przewozów pasażerskich od 01.01.2027 będzie wyłoniony w trybie przetargu nieograniczonego.

Operator dla określonych niniejszym planem drogowych połączeń komunikacyjnych zostanie wybrany w jednym z trybów określonych w art. 19 ustawy z dnia 16 grudnia 2010 r. o publicznym transporcie zbiorowym (Dz.U.2022.1343 t.j. z późn. zm.).

14.3. Określenie preferencji dotyczących wyboru rodzaju środków transportu

W zakresie preferencji dotyczących środków transportu, Marszałek Województwa jako organizator transportu publicznego, podczas dokonywania wyboru operatora działającego na liniach o charakterze użyteczności publicznej, weźmie pod uwagę następujące elementy charakterystyczne taboru:

· W zakresie taboru autobusowego

o Dostosowanie do norm ochrony środowiska, tj. zgodność z europejskimi standardami emisji spalin EURO (preferowane pojazdy spełniające wymagania normy EURO 6),

oDostosowanie pojemności pojazdów do potoków podróżnych przewidywanych na określonej linii komunikacyjnej,

oDostosowanie do przewozu osób niepełnosprawnych, w tym osób o ograniczonej zdolności ruchowej oraz poruszających się na wózku.

oMożliwość płatności za bilety również w formach elektronicznych.

15. Uzasadnienie przyjętych rozwiązań

Niniejszy dokument uwzględnia zapisy dokumentacji obowiązującej w zakresie stanu zagospodarowania przestrzennego, w szczególności Planu Zagospodarowania Przestrzennego Województwa Warmińsko-Mazurskiego oraz innych strategicznych dokumentów, w tym Strategii Rozwoju Społeczno - Gospodarczego Województwa Warmińsko-Mazurskiego do 2030 r. Ponadto, przyjęte rozwiązania uwzględniają potrzeby wynikające z kierunku polityki państwa w zakresie linii komunikacyjnych w międzywojewódzkich i międzynarodowych przewozach pasażerskich, określone rozporządzeniem ministra z dnia 4 grudnia 2020 r. w sprawie planu zrównoważonego rozwoju publicznego transportu zbiorowego w międzywojewódzkich i międzynarodowych przewozach.

Sieć komunikacyjną połączeń o charakterze użyteczności publicznej, stanowią według niniejszego planu połączenia komunikacyjne:

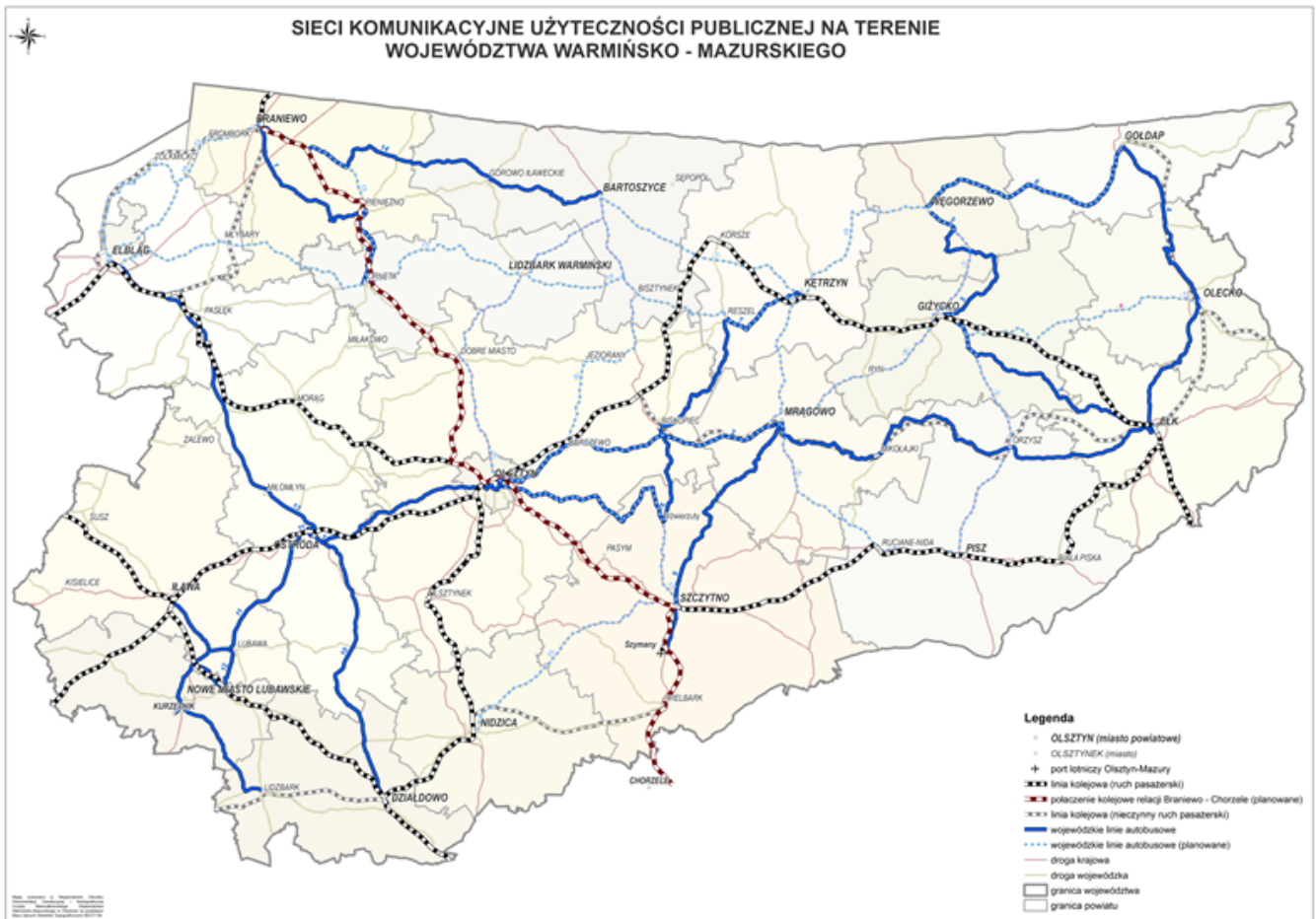
Kolejowe:

- określone „Planem zrównoważonego rozwoju publicznego transportu zbiorowego w zakresie sieci komunikacyjnej w międzywojewódzkich i międzynarodowych przewozach pasażerskich w transporcie kolejowym”, opracowanym przez Ministerstwo Infrastruktury,
- których funkcjonowanie uzasadnione jest zapotrzebowaniem społecznym,
- stanowiące konkurencyjną ofertę i alternatywę dla połączeń drogowych, przyczyniając się tym samym do zmniejszenia obciążenia sieci drogowej.

Drogowe:

- mające istotne znaczenie z punktu widzenia mieszkańców województwa, łączące bezpośrednio sąsiadujące ze sobą miasta powiatowe oraz miasta powiatowe ze stolicą województwa – tam, gdzie połączenia takiego nie zapewnia transport kolejowy
- zapewniające dojazd do miejsc, w których zlokalizowane są najważniejsze ośrodki użyteczności publicznej na terenie województwa.

CZĘŚĆ VII. CZĘŚĆ GRAFICZNA PLANU TRANSPORTOWEGO – SIEĆ KOMUNIKACYJNA UŻYTECZNOŚCI PUBLICZNEJ NA TERENIE WOJEWÓDZTWA WARMIŃSKO – MAZURSKIEGO



Spis tabel

TABELA 1. Zdolność przepustowa szlaków kolejowych

TABELA 2. ZESTAWIENIE TABORU KOLEJOWEGO, KTÓRYM REALIZOWANE SĄ PRZEWOZY KOLEJOWE W RAMACH UMOWY IG-I.1/2021-2026.

TABELA 3. PLANOWANE LINIE KOMUNIKACYJNE W SIECI POŁĄCZEŃ KOLEJOWYCH O CHARAKTERZE UŻYTECZNOŚCI PUBLICZNEJ (DANE LICZBOWE WG I KWARTAŁU 2023).

TABELA 4. STACJE I PRZYSTANKI OSOBOWE NA TERENIE WOJEWÓDZTWA WARMIŃSKO-MAZURSKIEGO.

TABELA 5. WOJEWÓDZKIE LINIE AUTOBUSOWE O CHARAKTERZE UŻYTECZNOŚCI PUBLICZNEJ URUCHOMIONE W LATACH 2021-2023

TABELA 6. PLANOWANE WOJEWÓDZKIE LINIE AUTOBUSOWE O CHARAKTERZE UŻYTECZNOŚCI PUBLICZNEJ

Spis map

Mapa 1. Nowowzbudowane przystanki osobowe na terenie województwa warmińsko – mazurskiego

MAPA 2. SIEĆ KOMUNIKACYJNA UŻYTECZNOŚCI PUBLICZNEJ NA TERENIE WOJEWÓDZTWA WARMIŃSKO – MAZURSKIEGO