

**Projekt**

Załącznik do Uchwały  
Sejmiku Województwa  
Warmińsko - Mazurskiego

Nr .....

z dnia

.....

## **REGIONALNY PLAN DZIAŁAŃ NA RZECZ ZATRUDNIENIA NA 2009 ROK**

Olsztyn, luty – marzec 2009

## Spis treści

I. Wstęp.....	3
1. Wprowadzenie - uwarunkowania prawne, programowe i organizacyjne .....	3
2. Struktura dokumentu i główne założenia Planu .....	4
3. Uwarunkowania programowe .....	5
3.1. Program Operacyjny Kapitał Ludzki .....	5
3.2. Krajowy Plan Działań na rzecz Zatrudnienia .....	6
3.3. Strategia Zatrudnienia i Rozwoju Zasobów Ludzkich w Województwie Warmińsko-Mazurskim do 2020 roku .....	7
3.4. Strategia Polityki Społecznej Województwa Warmińsko-Mazurskiego do 2015 roku .....	7
3.5. Regionalny Program Operacyjny Warmia i Mazury na lata 2007- 2013 .....	8
3.6. Dokumenty dotyczące realizacji Programu Operacyjnego Kapitał Ludzki .....	8
II. Diagnoza rynku pracy w województwie warmińsko – mazurskiego .....	10
1. Pracujący.....	10
2. Podmioty gospodarki narodowej.....	10
3. Aktywność ekonomiczna ludności .....	10
4. Poziom bezrobocia .....	11
5. Sytuacja na rynku pracy a globalna recesja.....	12
6. Stopa bezrobocia.....	12
7. Bezrobotni w szczególnej sytuacji na rynku pracy .....	13
8. Oferty pracy.....	14
9. Podjęcia pracy i aktywizacja zawodowa bezrobotnych .....	15
III. Wyniki monitoringu Regionalnego Planu Działań na rzecz Zatrudnienia na 2008 rok .....	17
IV. Główne założenia i rekomendacje do Regionalnego Planu Działań na rzecz Zatrudnienia na 2009 rok .....	19
1. Tendencje na rynku pracy .....	19
2. Prognoza rynku pracy na 2009 rok .....	20
3. Wnioski i rekomendacje do RPD 2009.....	21
V. Regionalny Plan Działań na Rzecz Zatrudnienia na 2009 rok .....	24
1. Podstawy programowania Regionalnego Planu Działań na rzecz Zatrudnienia na 2009 rok .....	24
2. Cele do osiągnięcia .....	25
3. Priorytetowe grupy bezrobotnych i innych osób wymagających wsparcia.....	25
4. Główne priorytety i kierunki polityki rynku pracy w roku 2009.....	26
5. Priorytetowe programy regionalne .....	28
5.1. Projekty i programy – cechy odpowiadające polityce rynku pracy .....	28
5.2. Projekty wdrażane w roku 2009 w ramach Programu Operacyjnego Kapitał Ludzki w nowej perspektywie finansowania 2007 – 2013.....	29
6. Kryteria dla uzyskania wsparcia projektów.....	35
7. Finansowanie programów.....	36
VI. Monitorowanie i koordynowanie działań oraz sprawozdawanie .....	39
VII. Załączniki:.....	40
Załącznik 1 - Regionalny Zespół ds. opracowania projektu Regionalnego Planu Działań na Rzecz Zatrudnienia na 2009 rok .....	41
Załącznik 2 - Harmonogram prac i konsultacji związanych z Regionalnym Planem Działań na rzecz Zatrudnienia na 2009 rok.....	42
Załącznik 3 - Zadania instytucji rynku pracy.....	43
Załącznik 4 - Główne priorytety i kierunki polityki rynku pracy w roku 2009 oraz typy działań – uzupełnienie pkt 4 w Części V Regionalny Plan Działań na rzecz Zatrudnienia na 2009 rok .....	47

# I. Wstęp

## 1. Wprowadzenie - uwarunkowania prawne, programowe i organizacyjne

**Regionalny Plan Działań na rzecz Zatrudnienia** określa wojewódzką politykę w zakresie rynku pracy w roku 2009. Ustawa z dnia 20 kwietnia 2004 roku o promocji zatrudnienia i instytucjach rynku pracy (Dz.U. 2004 nr 99 poz. 1001, z późn. zm.) w art. 3 ust. 4. stanowi, iż:

„Samorząd województwa na podstawie Krajowego Planu Działań, uwzględniając strategię rozwoju województwa oraz strategię wojewódzką w zakresie polityki społecznej, o których mowa w odrębnych przepisach, przygotowuje corocznie regionalny plan działań na rzecz zatrudnienia, określający priorytetowe grupy bezrobotnych i innych osób wymagających wsparcia - po zasięgnięciu opinii powiatowych jednostek samorządu terytorialnego oraz partnerów społecznych”.

**Regionalny Plan Działań na rzecz Zatrudnienia uwzględnia założenia Krajowego Planu Działań na rzecz Zatrudnienia**, który określa cele i kierunki działań zgodne z priorytetami polityki państwa w zakresie rynku pracy

**Podejmując działania zmierzające do opracowania Regionalnego Planu Działań, Zarząd Województwa Warmińsko-Mazurskiego** podjął Uchwałę Nr 63/682/08/III z dnia 16 grudnia 2008 roku w sprawie powierzenia Wojewódzkiemu Urzędowi Pracy w Olsztynie koordynacji działań związanych z opracowaniem Regionalnego Planu Działań na Rzecz Zatrudnienia na 2009 rok oraz powołania Zespołu Zadaniowego do spraw Regionalnego Planu Działań na rzecz Zatrudnienia.

W celu wykonania postanowień Uchwały, powołany Zespół przyjął założenia Regionalnego Planu Działań na rzecz Zatrudnienia na 2009 rok oraz przeprowadził konsultacje w zakresie jego treści w środowiskach reprezentowanych przez Członków Zespołu, a także przedstawił własne opinie i sugestie. Zespół wypracował ostateczną wersję RPD, którą Wojewódzki Urząd Pracy w Olsztynie przedłożył Zarządowi Województwa Warmińsko-Mazurskiego, w celu skierowania pod obrady Sesji Sejmiku Województwa Warmińsko-Mazurskiego. W dalszej kolejności Zespół podejmie monitorowanie realizacji Planu oraz przygotuje rekomendacje na rok następny.

Stosownie do zapisów ustawy o promocji zatrudnienia i instytucjach rynku pracy stanowiących, że realizowana polityka rynku pracy przez władze publiczne opiera się na dialogu i współpracy z partnerami społecznymi, opracowanie niniejszego dokumentu nastąpiło z udziałem partnerów społecznych, gospodarczych i samorządowych.

W związku z tym, skład<sup>1</sup> Zespołu Zadaniowego do spraw Regionalnego Planu Działań na rzecz Zatrudnienia został wyłoniony spośród przedstawicieli samorządu województwa, przedstawicieli wojewody, reprezentantów samorządowych jednostek wojewódzkich i powiatowych, regionalnych struktur organizacji związkowych i organizacji pracodawców, przedstawicieli nauki i szkolnictwa oraz reprezentantów organizacji pozarządowych.

---

<sup>1</sup> Skład Zespołu przedstawiony został w Załączniku 1

Prace nad tekstem dokumentu oraz czynności organizacyjne, a w tym zebranie i opracowanie materiałów z konsultacji społecznych<sup>2</sup> wykonywane były w Wojewódzkim Urzędzie Pracy w Olsztynie przez pracowników Wydziału Analiz i Programów Rynku Pracy.

## **2. Struktura dokumentu i główne założenia Planu**

### **Struktura dokumentu**

**Regionalny Plan Działań na rzecz Zatrudnienia określa głównych uczestników działań i zawiera kierunkowe wytyczne dla służb zatrudnienia oraz instytucji, organizacji oraz innych podmiotów funkcjonujących w obszarze rynku pracy.**

Plan zawiera:

- diagnozę rynku pracy wspartą monitoringiem realizacji RPD 2008,
- zadania samorządu województwa na rzecz zatrudnienia,
- priorytety regionalnej polityki zatrudnienia na rok 2009 z uwzględnieniem perspektywy roku 2010 oraz w odniesieniu do krajowej polityki rynku pracy, ujętej w Krajowym Planie Działań na rzecz Zatrudnienia na 2009 rok,
- priorytetowe grupy bezrobotnych oraz innych osób wymagających wsparcia,
- preferowane programy regionalne i lokalne, mające wpływ na wyrównanie lokalnych dysproporcji w zatrudnieniu,
- identyfikację warunków do stworzenia podstaw zwiększenia efektywności realizacji priorytetów wojewódzkiej polityki społeczno - gospodarczej, poprzez pełną absorpcję środków finansowych z Funduszu Pracy oraz Europejskiego Funduszu Społecznego.

Założenia Regionalnego Planu Działań na rok 2009 wynikają z operacjonalizacji w rocznej perspektywie Strategii Zatrudnienia i Rozwoju Zasobów Ludzkich w Województwie Warmińsko-Mazurskim do 2020 roku i koncentrują się na rozwijaniu aktywnych polityk rynku pracy na szczeblu regionalnym i lokalnym, a także aktywizacji zawodowej osób bezrobotnych z województwa warmińsko-mazurskiego znajdujących się w szczególnie niekorzystnej sytuacji na rynku pracy.

**RPD 2009 powstaje w trudnym momencie, ponieważ realizowany będzie w okresie spowolnienia gospodarczego wywołanego światowym kryzysem finansowym. Oddziaływanie sytuacji gospodarczej na rynek pracy spowoduje najprawdopodobniej nie tylko zahamowanie spadku bezrobocia ale nawet wzrost liczby bezrobotnych. Rodzi to konieczność podjęcia intensywnych działań mających na celu maksymalne wykorzystania środków Funduszu Pracy oraz Europejskiego Funduszu Społecznego na realizację celów określonych w Planie, szczególnie w części przeznaczonych na działania osłonowe.**

### **Instytucjonalno – funkcjonalne zarządzanie rynkiem pracy**

Od 1 stycznia 2000 roku zarządzanie rynkiem pracy w Polsce ma charakter zdecentralizowany. Obecnie zadania państwa w zakresie zatrudnienia określa ustawa z dnia 20 kwietnia 2004 roku o promocji zatrudnienia i instytucjach rynku pracy (Dz.U. Nr 99 poz. 1001, z późn. zm.). Ustawa określa trzy różne poziomy zadań i odpowiedzialności za sytuację na rynku pracy:

---

<sup>2</sup> Przebieg prac nad KPD przedstawiono w Załączniku 2

- krajowy: minister właściwy do spraw pracy,
- wojewódzki: samorząd województwa (zadania są realizowane przez wojewódzki urząd pracy będący jednostką organizacyjną samorządu województwa) oraz administracja rządowa – wojewoda,
- powiatowy: samorząd powiatu (zadania, są wykonywane przez powiatowe urzędy pracy będące jednostką organizacyjną samorządu powiatowego).

### **Główni realizatorzy Regionalnego Planu Działań na rzecz Zatrudnienia**

Podmiotami wykonującymi zapisy Planu są instytucje rynku pracy<sup>3</sup> realizujące zadania określone w ustawie o promocji zatrudnienia i instytucjach rynku pracy. Należą do nich:

1. Publiczne służby zatrudnienia,
2. Ochotnicze Hufce Pracy,
3. Agencje zatrudnienia,
4. Instytucje dialogu społecznego na rynku pracy,
5. Instytucje partnerstwa lokalnego.

### **3. Uwarunkowania programowe**

Regionalny Plan Działań na rzecz Zatrudnienia nawiązuje do podstawowych dokumentów programowych krajowych oraz regionalnych, a w szczególności do:

- Programu Operacyjnego Kapitał Ludzki,
- Krajowego Planu Działań na rzecz Zatrudnienia na rok 2009,
- Strategii Zatrudnienia i Rozwoju Zasobów Ludzkich w Województwie Warmińsko-Mazurskim do 2020 roku,
- Strategii Polityki Społecznej Województwa Warmińsko-Mazurskiego do 2015 roku,
- Regionalnego Programu Operacyjnego Warmia i Mazury na lata 2007 - 2013,
- Programu Operacyjnego Rozwój Polski Wschodniej,
- Programu Rozwoju Obszarów Wiejskich na lata 2007 – 2013,
- Dokumentów dotyczących realizacji Programu Operacyjnego Kapitał Ludzki – Planów Działań.

#### **3.1. Program Operacyjny Kapitał Ludzki**

28 września 2007 r. Komisja Europejska wydała decyzję w sprawie przyjęcia do realizacji Programu Operacyjnego Kapitał Ludzki, który jest jednym z programów operacyjnych służących realizacji Narodowych Strategicznych Ram Odniesienia 2007-2013 i obejmuje całość interwencji Europejskiego Funduszu Społecznego (EFS) w Polsce.

Celem głównym Programu jest: wzrost zatrudnienia i spójności społecznej, a do osiągnięcia tego celu przyczyni się realizacja sześciu celów strategicznych ujętych w 10 Priorytetów realizowanych zarówno na poziomie centralnym (Priorytety I – V oraz X), jak i regionalnym (Priorytety VI – IX oraz X):

---

<sup>3</sup> Zadania instytucji rynku pracy opisane są szczegółowo w Załączniku 4

- Priorytet I: Zatrudnienie i integracja społeczna.
- Priorytet II: Rozwój zasobów ludzkich i potencjału adaptacyjnego przedsiębiorstw oraz poprawa stanu zdrowia osób pracujących.
- Priorytet III: Wysoka jakość systemu oświaty.
- Priorytet IV: Szkolnictwo wyższe i nauka.
- Priorytet V: Dobre rządzenie.
- Priorytet VI: Rynek pracy otwarty dla wszystkich.
- Priorytet VII: Promocja integracji społecznej.
- Priorytet VIII: Regionalne kadry gospodarki.
- Priorytet IX: Rozwój wykształcenia i kompetencji w regionach.
- Priorytet X: Pomoc techniczna.

W ramach PO KL przewiduje się możliwość realizacji projektów w dwóch głównych trybach: systemowym i konkursowym. W trybie systemowym projekty są realizowane przez beneficjentów imiennie wskazanych w Programie lub dodatkowych dokumentach stanowiących jego uszczegółowienie. Natomiast w trybie konkursowym projekty będą mogły realizować wszystkie podmioty m.in.:

- instytucje rynku pracy,
- instytucje szkoleniowe,
- jednostki administracji rządowej i samorządowej,
- przedsiębiorcy,
- instytucje otoczenia biznesu,
- organizacje pozarządowe,
- instytucje systemu oświaty i szkolnictwa wyższego,
- inne podmioty.

### **3.2. Krajowy Plan Działań na rzecz Zatrudnienia**

Krajowy Plan Działań na rzecz Zatrudnienia na lata 2009-2011 określa działania jakie należy podjąć w sferze zatrudnienia w ciągu najbliższych trzech lat. Plan zakłada, że podstawowym wyzwaniem jest zwiększenie aktywności zawodowej Polaków, natomiast podstawowym zagrożeniem - spowolnienie wzrostu gospodarczego. Dodatkowo wyzwaniem stanowią zachodzące w społeczeństwie polskim zmiany demograficzne. W związku z tym, w objętym planowaniem okresie podejmowane będą działania służące z jednej strony zwiększeniu aktywności, a z drugiej - przygotowujące polski rynek pracy do trudnego okresu osłabienia koniunktury, aby jego negatywne skutki zostały zminimalizowane i jak najszybciej odwrócone. Na podstawie zdiagnozowanych wyzwań i zagrożeń ustalono trzy priorytety, w które wpisują się działania określone w KPDZ/2009-2011:

- Priorytet 1 Wzrost aktywności,
- Priorytet 2 Sprawny rynek pracy,
- Priorytet 3 Doskonalenie aktywnej polityki rynku pracy.

### **3.3. Strategia Zatrudnienia i Rozwoju Zasobów Ludzkich w Województwie Warmińsko-Mazurskim do 2020 roku**

W nawiązaniu do celu głównego *Strategii Rozwoju społeczno-gospodarczego województwa warmińsko-mazurskiego: Spójność ekonomiczna, społeczna i przestrzenna Warmii i Mazur z regionami Europy* został sprecyzowany **wiodący cel Strategii: Rozwój zasobów ludzkich niezbędnym warunkiem rozwoju społeczno-gospodarczego województwa.**

Realizacja wiodącego celu Strategii pozwoli na osiągnięcie do końca okresu programowania następujących efektów w sferze rynku pracy i zasobów ludzkich:

- uzyskanie znaczącej poprawy jakości zasobów ludzkich,
- zmniejszenie dystansu do krajowego poziomu zatrudnienia i bezrobocia,
- ograniczenie bezrobocia do 51 – 54 tys. osób oraz wskaźnika stopy bezrobocia do 10 – 12%,
- wzrost zatrudnienia i osiągnięcie wskaźnika zatrudnienia w wysokości 54 – 56%.

Zakłada się zatem, w zamierzeniach strategicznych, wysoką dynamikę spadku stopy bezrobocia, o ponad 1,2 pkt procentowego rocznie oraz średnioroczny spadek poziomu bezrobocia o 6%. Równie wysoka jest dynamika wzrostu wskaźnika zatrudnienia, średniorocznie o 0,8 pkt procentowego. Prognozowana dynamika spadku wskaźników bezrobocia i wzrostu zatrudnienia jest wyższa niż krajowa, średnio o 1 pkt procentowy rocznie.

W Strategii przyjęto, że osiągnięcie celu wiodącego będzie możliwe poprzez działania ujęte w pięciu Priorytetach, to jest głównych kierunkach działań na rzecz zatrudnienia i rozwoju zasobów ludzkich:

- Priorytet 1. Wzrost zatrudnienia.
- Priorytet 2. Kształcenie i wychowanie dla zatrudnienia i integracji społecznej.
- Priorytet 3. Efektywna organizacja rynku pracy.
- Priorytet 4. Równość szans do zatrudnienia.
- Priorytet 5. Aktywna i zintegrowana polityka w obszarze bezrobocia.

### **3.4. Strategia Polityki Społecznej Województwa Warmińsko-Mazurskiego do 2015 roku**

W Strategii wyodrębniono **obszar długotrwałego bezrobocia**, ponieważ dominującą obecnie grupą, szukającą wsparcia w systemie pomocy społecznej są właśnie bezrobotni. Celem strategicznym obszaru jest sprawny i skuteczny system przeciwdziałania i zapobiegania skutkom długotrwałego bezrobocia wśród świadczeniobiorców pomocy społecznej

Osiągnięciu celu strategicznego służyć będą następujące cele operacyjne:

- Wysoka skuteczność programów na rzecz aktywizacji społeczno – zawodowej długotrwale bezrobotnych świadczeniobiorców pomocy społecznej.
- Brak zjawiska dziedziczenia bezrobocia w rodzinach objętych pomocą społeczną.
- Brak degradacji społeczno-zawodowej świadczeniobiorców pomocy społecznej.

### 3.5. Regionalny Program Operacyjny Warmia i Mazury na lata 2007- 2013

*Regionalny Program Operacyjny Warmia i Mazury na lata 2007-2013* jest dokumentem planistycznym o charakterze wykonawczym, którego cel główny „*Wzrost konkurencyjności gospodarki oraz liczby i jakości powiązań sieciowych*” oraz cele szczegółowe wynikają wprost z podstawowego planu rozwojowego, jakim jest *Strategia rozwoju społeczno-gospodarczego województwa warmińsko-mazurskiego do roku 2020*.

Jako priorytetowe dla realizacji celów strategii uznano w ramach Regionalnego Programu Operacyjnego na lata 2007-2013 elementy wzmacniające potencjał rozwojowy województwa warmińsko-mazurskiego oraz jego konkurencyjność, a także zwiększające udział województwa w nowoczesnych sieciach (komunikacyjnych, teleinformatycznych, infrastrukturalnych, środowiska przyrodniczego).

Z takiego podejścia wynika, że celem głównym Regionalnego Programu Operacyjnego Warmia i Mazury na lata 2007 – 2013 jest **Wzrost konkurencyjności gospodarki oraz liczby i jakości powiązań sieciowych**.

Cel główny RPO Warmia i Mazury będzie osiągnięty poprzez spójną i konsekwentną realizację następujących celów szczegółowych:

- Cel 1. Wzrost konkurencyjności firm, produktów i usług.
- Cel 2. Wyższa konkurencyjność województwa jako miejsca pracy i życia.
- Cel 3. Poprawa połączeń sieciowych województwa warmińsko-mazurskiego.

Cele Regionalnego Programu Operacyjnego Warmia i Mazury na lata 2007 – 2013 realizowane będą poprzez konkretne przedsięwzięcia, odnoszące się do następujących osi priorytetowych:

1. Przedsiębiorczość.
2. Turystyka.
3. Infrastruktura społeczna.
4. Rozwój, restrukturyzacja i rewitalizacja miast.
5. Infrastruktura transportowa regionalna i lokalna.
6. Środowisko przyrodnicze.
7. Infrastruktura społeczeństwa informacyjnego.
8. Pomoc techniczna.

### 3.6. Dokumenty dotyczące realizacji Programu Operacyjnego Kapitał Ludzki

Do podstawowych dokumentów regulujących funkcjonowanie Programu Operacyjnego Kapitał Ludzki w okresie programowania 2007 – 2013 należą:

- Program Operacyjny Kapitał Ludzki - wersja zatwierdzona przez Komisję Europejską,
- Szczegółowy Opis Priorytetów Programu Operacyjnego Kapitał Ludzki,
- Harmonogram uruchomienia Programu Operacyjnego Kapitał Ludzki 2007-2013,
- System realizacji Programu Operacyjnego Kapitał Ludzki,
- Wytyczne Ministra Rozwoju Regionalnego.



Szczególne role w systemie wdrażania PO KL pełnią Plany Działań. Plan działania jest dokumentem planistycznym i operacyjnym, ma również charakter informacyjny. Jest on w szczególności skierowany do opinii publicznej i potencjalnych beneficjentów PO KL. Ma na celu przedstawienie, w ujęciu rocznym m.in. preferowanych form wsparcia (typów projektów), podziału środków finansowych przeznaczonych na realizację projektów systemowych i konkursowych oraz zasad i terminów wyboru projektów. Przygotowywany jest przez Instytucję Pośredniczącą – Urząd Marszałkowski Województwa Warmińsko-Mazurskiego w Olsztynie – na okres jednego roku, dla każdego priorytetu osobno.

**Plany Działań w województwie warmińsko-mazurskim:**

- Plan Działania dla Priorytetu VI Rynek pracy otwarty dla wszystkich,
- Plan Działania dla Priorytetu VII Promocja integracji społecznej,
- Plan Działania dla Priorytetu VIII Regionalne kadry gospodarki,
- Plan Działania dla Priorytetu IX Rozwój wykształcenia i kompetencji w regionach.

## II. Diagnoza rynku pracy w województwie warmińsko – mazurskiego

Diagnoza rynku pracy pozwala na zaznajomienie się z dotychczasową sytuacją w regionie, a także umożliwia wyznaczenie priorytetowych kierunków działań i w ten sposób stanowi materiał wyjściowy do konstrukcji założeń polityki regionalnej.

### 1. Pracujący

Według szacunków WUP w Olsztynie w 2008 roku w gospodarce narodowej pracowało około 433,0 tys. osób. W porównaniu do 2007 roku liczba pracujących w regionie wzrosła o 10,8 tys. osób, tj. o 2,6%.

### 2. Podmioty gospodarki narodowej

W końcu grudnia 2008r. w rejestrze REGON województwa wpisanych było 115,8 tys. podmiotów gospodarki narodowej. W porównaniu do sytuacji przed rokiem liczba firm w regionie zwiększyła się o 2,7 tys., tj. o 2,4%.

### 3. Aktywność ekonomiczna ludności

Wyniki Badań Aktywności Ekonomicznej Ludności (BAEL) stanowią komplementarne źródło danych o rynku pracy w odniesieniu do informacji uzyskiwanych na podstawie rejestrów powiatowych urzędów pracy.

**Tabela 1. Aktywność ekonomiczna ludność w województwie warmińsko – mazurskim na tle kraju w IV kwartale w latach 2007 – 2008**

Wyszczególnienie	IV kw. 2007	IV kw. 2008
<b>Współczynnik aktywności zawodowej</b>		
Polska	54,1	54,7
Warmińsko – Mazurskie	51,5	52,0
<b>Wskaźnik zatrudnienia</b>		
Polska	49,5	51,0
Warmińsko – Mazurskie	46,3	48,3
<b>Stopa bezrobocia</b>		
Polska	8,5	6,7
Warmińsko – Mazurskie	10,1	7,2

Źródło: opracowanie własne, na podstawie danych BAEL

Według danych z BAEL w województwie warmińsko – mazurskim w IV kwartale 2008r. współczynnik aktywności zawodowej, tj. procentowy udział aktywnych zawodowo w ogólnej liczbie ludności powyżej 15 roku życia, wyniósł 52,0 i był niższy od wskaźnika krajowego o 2,7 pkt. proc. W porównaniu do IV kw. 2007 roku wskaźnik aktywności w województwie warmińsko – mazurskim zwiększył się o 0,5 pkt proc., podczas gdy w kraju wzrósł o 0,6 pkt proc. Niższą wartość wskaźnika aktywności zawodowej od województwa warmińsko – mazurskiego mają tylko województwo lubuskie (51,4%), opolskie (51,1%) i zachodniopomorskie (50,0%).

W IV kwartale 2008 r. wskaźnik zatrudnienia, czyli procentowy udział pracujących w ogólnej liczbie ludności w wieku 15 lat i powyżej, był mniej korzystny w porównaniu ze wskaźnikiem ogólnopolskim i wyniósł odpowiednio: dla kraju 51,0%, a dla

województwa 48,3%. W analizowanym okresie wskaźnik zatrudnienia dla kraju wzrósł o 1,5 pkt proc., natomiast dla województwa o 2,0 pkt proc.

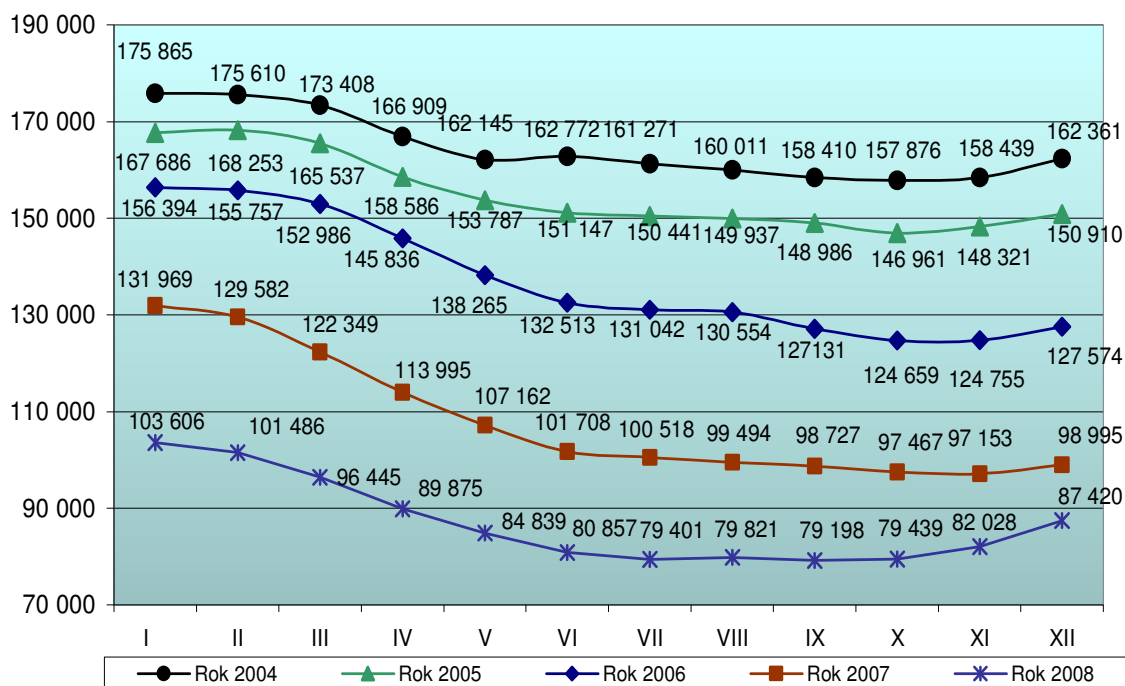
Wartość wskaźnika zatrudnienia w regionie warmińsko – mazurskim jest jednym z najniższych w kraju.

Stopa bezrobocia według BAEL w regionie warmińsko – mazurskim, wynosząca 7,2%, jest niższa o 0,5 pkt proc. niż wartość stopy bezrobocia dla kraju. W okresie IV kwartał 2007 – IV kwartał 2008 stopa bezrobocia liczona według metodologii BAEL dla województwa warmińsko – mazurskiego spadła o 2,9 pkt proc., zaś dla kraju o 1,8 pkt proc.

#### 4. Poziom bezrobocia

Na koniec 2008 roku w ewidencjach powiatowych urzędów pracy zarejestrowanych było 87 420 osób. W porównaniu do 2007 roku liczba bezrobotnych w województwie warmińsko – mazurskim zmalała o 11,7%, tj. o 11 575 osób. Jednakże widoczne jest wyhamowanie dynamiki spadku bezrobocia w odniesieniu do lat ubiegłych: w 2007 roku w porównaniu do 2006 roku spadek bezrobocia wyniósł 22,4%, a 2006 roku w stosunku do roku 2005 odnotowano 15,5% spadek. Niższa dynamika spadku liczby bezrobotnych jest skutkiem światowego kryzysu finansowego.

Wykres 1. Zmiany poziomu bezrobocia w województwie warmińsko – mazurskim od 2004 roku



Źródło: Sprawozdawczość MPiPS – 01 o rynku pracy. Obliczenia własne.

## 5. Sytuacja na rynku pracy a globalna recesja

Niepokojącym sygnałem płynącym z warmińsko – mazurskiego rynku pracy jest wzrost poziomu bezrobocia o 9,9% (o 7 981 osób) w okresie dwóch ostatnich miesięcy 2008 roku, podczas gdy w analogicznym okresie 2007 roku bezrobocie wzrosło o 1,6% (o 1 528 osób).

Wzrost bezrobocia w analizowanym okresie jest jednym z pierwszych skutków globalnej recesji wywołanej kryzysem finansowym. Rynek pracy jest bowiem bardzo czułym systemem, wysoce podatnym na niekorzystne zmiany zachodzące w gospodarce.

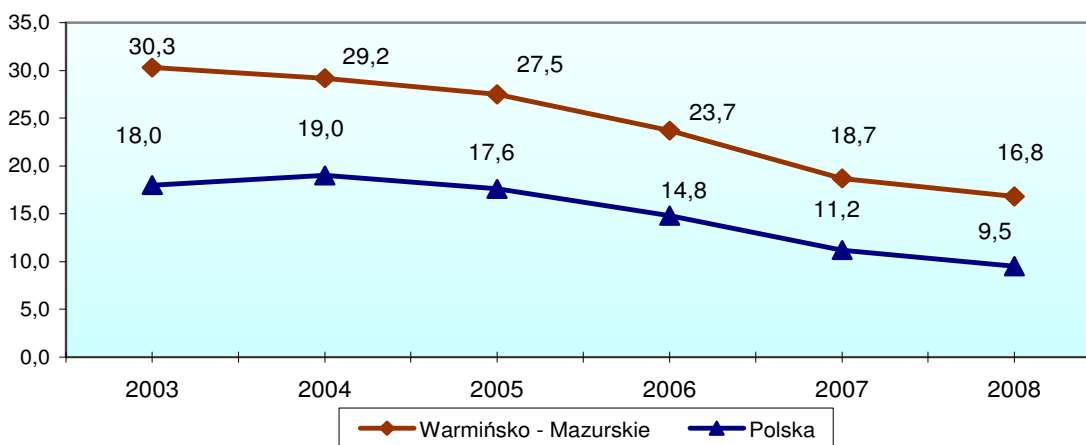
Kondycja gospodarki światowej oddziałuje na ekonomiczną sytuację Polski, w tym koniunkturę w województwie warmińsko – mazurskim. Z formalnych i nieformalnych informacji płynących z rynku pracy wynika, iż zmniejsza się popyt ze strony kontrahentów zagranicznych na towary produkowane w Polsce, co ma przełożenie na pogarszanie się sytuacji zatrudnieniowej.

Pracodawcy, z przyczyn niezależnych od siebie, mają problemy z utrzymaniem dotychczasowego stanu zatrudnienia. W celu przeciwdziałania zwolnieniom grupowym, część z nich stosuje różne techniki profilaktyczne, np. urlopy bezpłatne, zmniejszenie wymiaru czasu pracy, przyspieszenie planowanych konserwacji i remontów.

## 6. Stopa bezrobocia

Stopa bezrobocia rejestrowanego w województwie warmińsko – mazurskim na koniec 2008 r. wyniosła 16,8% i w porównaniu do 2007 roku jej wartość spadła o 1,9 pkt proc.

Wykres 2. Stopa bezrobocia w województwie warmińsko – mazurskim na tle kraju w latach 2003 – 2008



Źródło: opracowanie własne, na podstawie danych GUS

W kraju stopa bezrobocia w 2008 r. wyniosła 9,5% i w porównaniu z 2007 r. była niższa o 1,7 pkt proc – świadczy to o szybszej dynamice spadku stopy bezrobocia w regionie niż w kraju. Jednakże stopa bezrobocia rejestrowanego w województwie warmińsko – mazurskim pozostaje nadal najwyższa w kraju. Pozytywną tendencją obserwowaną w województwie warmińsko – mazurskim jest zmniejszanie dystansu pomiędzy stopą bezrobocia w regionie a stopą bezrobocia w kraju – w 2003 r. różnica ta wyniosła 12,3 pkt proc.; w 2007 r. 7,5 pkt proc., a w 2008 r. 6,9 pkt proc.

## 7. Bezrobotni w szczególnej sytuacji na rynku pracy

Według RPD 2008 r. do grupy bezrobotnych będących w szczególnej sytuacji na rynku pracy w województwie warmińsko mazurskim zaliczono:

- osoby bez kwalifikacji zawodowych,
- młodzież,
- długotrwale bezrobotnych,
- osoby powyżej 50 roku życia,
- osoby wychowujące co najmniej jedno dziecko do 18 roku życia,
- osoby niepełnosprawne,

ze szczególnym uwzględnieniem bezrobotnych z terenów wiejskich i kobiet.

W porównaniu do 2007 roku spadła liczba bezrobotnych we wszystkich grupach osób defaworyzowanych na rynku pracy, oprócz osób niepełnosprawnych. W grupie tej liczba bezrobotnych wzrosła o 601 osób, tj. o 16,9%.

**Tabela 2. Zmiany ilości bezrobotnych oraz zmiany w strukturze bezrobocia w województwie warmińsko – mazurskim w latach 2007 – 2008**

Grupa bezrobotnych	2007		2008		Zmiana ilości bezrobotnych		Zmiana w strukturze
	liczba	udział	Liczba	udział	w liczbach	w %	w pkt. proc.
Bezrobotni ogółem	98 995	100,0	87 420	100,0	-11 575	-11,7	x
Młodzież do 25 roku życia	18 780	19,0	18 189	20,8	-591	-3,1	1,8
Kobiety	58 395	59,0	49 707	56,9	-8 688	-14,9	-2,1
Mieszkańcy wsi	51 416	51,9	44 059	50,4	-7 357	-14,3	-1,5
Osoby powyżej 50 roku życia	20 261	20,5	17 570	20,1	-2 691	-13,3	-0,4
Długotrwale bezrobotni	61 481	62,1	44 228	50,6	-17 253	-28,1	-11,5
Bez kwalifikacji zawodowych	34 510	34,9	27 971	32,0	-6 539	-18,9	-2,9
Niepełnosprawni	3 564	3,6	4 165	4,8	601	16,9	1,2
Samotnie wychowujący co najmniej jedno dziecko do 18 roku życia	b.d.	b.d.	8 905	10,2	x	x	x

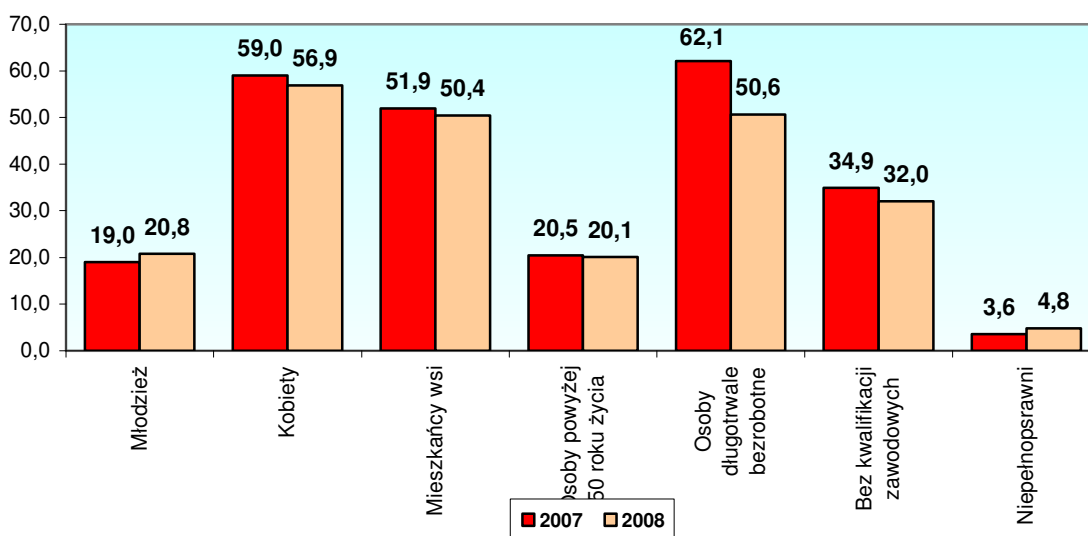
Źródło: opracowanie własne, na podstawie danych MPiPS-01

W okresie 2007 – 2008 spadł udział w ogólnej liczbie bezrobotnych pięciu grup osób będących w szczególnej sytuacji na rynku pracy. Są nimi:

- osoby długotrwale bezrobotne – spadek o 11,5 pkt proc.,
- bezrobotni bez kwalifikacji zawodowych – spadek o 2,9 pkt proc.,
- kobiety – spadek o 2,1 pkt proc.,
- mieszkańcy wsi – spadek o 1,5 pkt proc.
- osoby powyżej 50 roku życia – spadek o 0,4 pkt proc.

Natomiast wzrósł, w ogólnej liczbie bezrobotnych, udział osób niepełnosprawnych (o 602 osób tj. 1,2 pkt proc.) oraz procentowy młodzieży (o 1,8 pkt proc.).

**Wykres 3. Udział bezrobotnych znajdujących się w szczególnej sytuacji na rynku pracy w latach 2007 – 2008**



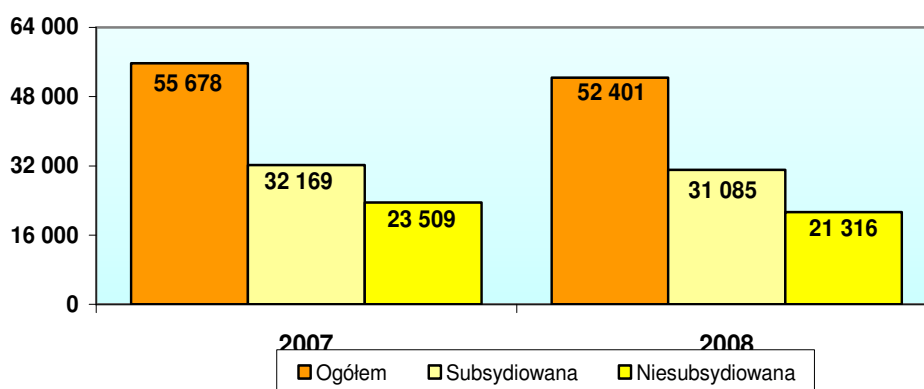
Źródło: opracowanie własne, na podstawie danych MPiPS-01

## 8. Oferty pracy

W okresie styczeń – grudzień 2008 roku, pozyskano 52 401 ofert pracy. W odniesieniu do analogicznego okresu roku ubiegłego, obserwujemy spadek liczby ofert o 5,9% (tj. o 3 277 ofert). Zmniejszenie liczby zgłaszanych wolnych miejsc pracy związane jest ze spowolnieniem gospodarczym i ograniczeniem zapotrzebowania na pracowników.

W ogólnej liczbie ofert pracy większość stanowią oferty pracy subsydiowanej – 59,3%, przed rokiem 57,8%.

**Wykres 4. Oferty pracy w województwie warmińsko- mazurskim pozyskane w okresie styczeń – grudzień w latach 2007 – 2008**



Źródło: Sprawozdawczość MPiPS – 01 o rynku pracy. Obliczenia własne.

## 9. Podjęcia pracy i aktywizacja zawodowa bezrobotnych

W 2008 roku zaktywizowano z udziałem środków Funduszu Pracy 42 332 osoby (w 2007 roku 41 964 osoby, a 48 953 osoby podjęły pracę niesubsydiowaną na wolnym rynku.

**Tabela 3. Aktywizacja zawodowa bezrobotnych  
w województwie warmińsko - mazurskim w latach 2007 – 2008**

Wyszczególnienie	2007	2008	Wzrost/spadek w liczbach	Wzrost/spadek (w %)
Podjęcia pracy w tym:	73 757	62 582	-11 175	-15,2
- Niesubsydiowanej	59 995	48 953	-11 042	-18,4
- Subsydiowanej, w tym:	13 762	13 629	-133	-1,0
- Prace interwencyjne	4 935	4 415	-520	-10,5
- Roboty publiczne	3 078	3 234	156	5,1
- Podjęcia własnej działalności gospodarczej	2 341	2 673	332	14,2
- Podjęcia pracy w ramach refundacji kosztów zatrudnienia bezrobotnego	2 966	2 937	-29	-1,0
Skierowania na szkolenia	8 620	9 231	611	7,1
Podjęcia stażu	9 739	9 282	-457	-4,7
Rozpoczęcie prac społecznie Użytecznych	6 143	5733	-410	-6,7
Rozpoczęcie przygotowania zawodowego w miejscu pracy	3 700	4 447	747	20,2

Źródło: opracowanie własne, na podstawie danych MPiPS-01

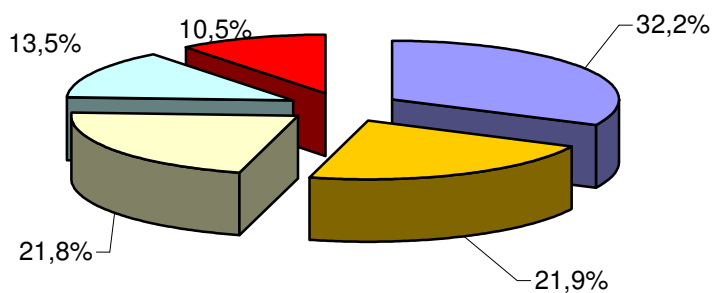
Do negatywnych zmian zachodzących na rynku pracy należy zaliczyć spadek podjęć pracy niesubsydiowanej (o 11 042 osoby, tj. o 18,4%). Jednakże pozytywnym zjawiskiem jest wzrost liczby uczestników aktywnych form (o 368 osób, tj. o 0,9%).

W 2008 roku w porównaniu z analogicznym okresem roku ubiegłego o 14,2% (o 332 osoby) zwiększyła się liczba osób bezrobotnych podejmujących działalność gospodarczą. Dotacje na podjęcie działalności gospodarczej bezpośrednio generują nowe miejsca pracy, a w rozwijających się podmiotach gospodarczych powstają dodatkowo nowe stanowiska pracy.

W 2008 roku najwięcej bezrobotnych objętych aktywnymi formami przeciwdziałania bezrobociu, podjęło pracę subsydiowaną<sup>4</sup> (32,2%), staż (21,9%) oraz rozpoczęło szkolenie (21,8%).

<sup>4</sup> Zatrudnienie w ramach prac interwencyjnych, robót publicznych, podjęcie działalności gospodarczej, zatrudnienie na stanowiskach utworzonych przez pracodawców z udziałem dotacji z Funduszu Pracy.

**Wykres 5. Udział bezrobotnych w aktywnych formach w 2008 roku w województwie warmińsko - mazurskim**



- Praca subsydiowana - 32,2%
- Podjęcia stażu - 21,8%
- Skierowania na szkolenia - 21,9%
- Rozpoczęcie prac społecznie użytecznych - 13,5%
- Rozpoczęcie przygotowania zawodowego w miejscu pracy - 10,5%

Źródło: opracowanie własne, na podstawie danych MPiPS-01



### III. Wyniki monitoringu Regionalnego Planu Działań na rzecz Zatrudnienia na 2008 rok

Zgodnie z Regionalnym Planem Działań na rzecz Zatrudnienia na 2008 rok, pkt 2 i 3 rozdziału V. *Monitorowanie i koordynowanie działań oraz sprawozdawanie*, monitorowaniu podlegały zjawiska i procesy zachodzące na regionalnym rynku pracy. Szczegółowe informacje o wykonaniu RPD 2008 znajdują się w *Informacji o sytuacji na rynku pracy Województwa Warmińsko – Mazurskiego w 2008 roku*. W niniejszym rozdziale podano jedynie syntetyczne zestawienie wskaźników do monitoringu RPD na 2008 rok oraz opis realizacji celów do osiągnięcia.

**Tabela 4. Syntetyczne zestawienie wskaźników do monitoringu Regionalnego Planu Działań na rzecz Zatrudnienia na 2008 rok**

Wskaźnik	Grudzień 2007	Grudzień 2008	Zmiana 2008 do 2007
1.	2.	3.	4.
1. Stopa bezrobocia	18,7%	16,8%	- 1,9 pkt proc.
2. Poziom bezrobocia	98 995	87 420	-11 575
3. Napływ do bezrobocia	140 673	142 223	1 550
4. Odpływ z bezrobocia	169 252	153 798	-15 454
5. Wskaźnik płynności rynku pracy	52,4%	44,0%	-8,4 pkt proc.
6. Oferty pracy	55 678	52 401	-3 277
7. Podjęcia pracy	73 757	62 582	-11 175
8. Staże i przygotowania zawodowe w miejscu pracy	13 439	13 729	290
9. Pracujący	422,2 tys.	433,0 tys. <sup>5</sup>	10,8 tys.
10. Wskaźnik zatrudnienia	46,3%	48,3%	2,0 pkt proc.
11. Udział grup ryzyka w strukturze regionalnego bezrobocia			
• bezrobotni bez kwalifikacji	34,9%	32,0%	-2,9 pkt proc.
• młodzi	19,0%	20,8%	1,8 pkt proc.
• długotrwale bezrobotni (12-24 mies.)	13,9%	12,3%	-1,6 pkt proc.
• długotrwale bezrobotni (powyżej 24 mies.)	28,8%	19,3%	-9,5 pkt proc.
• bezrobotni powyżej 50 roku życia	20,5%	20,0%	-0,5 pkt proc.
• bezrobotni zamieszkali na wsi	51,9%	50,4%	-1,5 pkt proc.
• kobiety	59,0%	56,9%	-2,1 pkt proc.
12. Wydatki z Funduszu Pracy	157 362,7 tys. zł	195 782,7 tys. zł	38 420,0 tys. zł
13. Wydatki z Europejskiego Funduszu Społecznego	4 847,1 tys. zł	133 152,9 tys. zł	128 305,8 tys. zł

Źródło: opracowanie własne

<sup>5</sup> Według szacunków Wojewódzkiego Urzędu Pracy w Olsztynie

W RPD na 2008 rok przyjęto, następujące cele do osiągnięcia:

- 1) Zmniejszenie liczby bezrobotnych nie mniej niż o 9%.

*Cel został osiągnięty poprzez zmniejszenie poziomu bezrobocia z 98 995 osób w roku 2007 do 87 420 osób w roku 2008, to jest więcej niż zakładano, ponieważ w tym okresie liczba bezrobotnych zmniejszyła się o 11,7% (11 575 osób).*

- 2) Osiągnięcie wskaźnika efektywności programów rynku pracy finansowanych z Funduszu Pracy oraz Europejskiego Funduszu Społecznego na poziomie, co najmniej 40%.

*Ze wstępnej<sup>6</sup> analizy materiałów przesłanych przez wykonawców zadań zapisanych w RPD wynika, że cel został osiągnięty, a planowany wskaźnik efektywności przekroczony – ze wstępnych szacunków wynika, iż efektywność programów rynku pracy wyniesie ok. 50%. W 2007 roku efektywność zatrudnieniowa programów na rzecz zatrudnienia, łagodzenia skutków bezrobocia i aktywizacji zawodowej wyniosła 51,4%.*

- 3) Zwiększenie wskaźnika zatrudnienia

*W IV kw. 2008 w porównaniu z IV kw. 2007 wskaźnik zatrudnienia zwiększył się z 46,3% do 48,3%.*

Analiza wyników monitoringu wykazuje pozytywne efekty wdrażania Planu polegające na:

- uzyskaniu zamierzonych efektów w ograniczaniu rozmiarów bezrobocia i poprawie sytuacji na rynku pracy, w zakresie niektórych grup określonych w planie jako priorytetowe, to jest bezrobotnych bez kwalifikacji zawodowych, kobiet, mieszkańców wsi oraz długotrwale bezrobotnych,
- uzyskaniu zamierzonych efektów w działaniach aktywizujących zapobiegających przechodzeniu w stan długotrwałego bezrobocia,
- optymalizacji wykorzystania środków Funduszu Pracy oraz środków Europejskiego Funduszu Społecznego,
- powiązaniu programów regionalnych z planem krajowym,
- uaktywnieniu lokalnych partnerów funkcjonujących w obszarze rynku pracy,
- integracji oraz koordynacji działań podmiotów działających w obszarze rynku pracy,
- pozyskaniu oraz upowszechnianiu informacji o działaniach podmiotów wdrażających programy rynku pracy.

---

<sup>6</sup> Dane ze sprawozdań w zakresie efektywności programów zbierane i opracowywane są w czwartym miesiącu po zakończeniu okresu, t.j w kwietniu 2009.

## **IV. Główne założenia i rekomendacje do Regionalnego Planu Działań na rzecz Zatrudnienia na 2009 rok**

### **1. Tendencje na rynku pracy**

Zmiany na regionalnym rynku pracy, a przede wszystkim spadek liczby osób w poszczególnych kategoriach bezrobotnych spowodowane były przede wszystkim ogólnym obniżeniem poziomu bezrobocia, jednak przeprowadzona analiza kierunków zmian wykazuje przewagę trendów pozytywnych będących zarówno wynikiem korzystnych zmian w gospodarce do października 2008 roku, jak i – w znacznej mierze – wynikiem działań aktywizujących finansowanych zarówno z Funduszu Pracy, jak i ze środków Europejskiego Funduszu Społecznego.

**Zaznaczyć jednak należy, że pozytywne tendencje obserwowane na rynku pracy uległy zahamowaniu wraz z nasilającą się recesją.**

#### ***Tendencje negatywne***

- Starzenie się społeczeństwa oraz zmniejszenie populacji w wieku produkcyjnym.
- Niższa wartość i niższa dynamika wzrostu wskaźnika zatrudnienia i współczynnika aktywności zawodowej w stosunku do średniej krajowej i znacznie niższa w stosunku do średniej europejskiej.
- Niższa wartość wynagrodzeń niż średnia w kraju.
- Najwyższa w Polsce stopa bezrobocia rejestrowanego.
- Niski poziom wykształcenia bezrobotnych i/lub brak kwalifikacji zawodowych.
- Wzrost liczby i procentowego udziału osób niepełnosprawnych.
- Wzrost procentowego udziału młodzieży do 25 roku życia.
- Wysoki udział osób powracających kolejny raz do ewidencji bezrobotnych w stosunku do ogólnej liczby osób rejestrujących się. Świadczy to o niestabilnym rynku pracy pod względem zatrudnienia.
- Zmniejszenie liczby zgłaszanych ofert pracy, co związane jest ze słabnącą w stosunku do ubiegłorocznej koniunkturą gospodarczą oraz nasyceniem zatrudnienia w zakładach pracy. Ponadto przedsiębiorcy, z przyczyn ekonomicznych, raczej zwiększali wydajność swojej dotychczasowej kadry pracowniczej, niż zatrudniali nowych pracowników. Większość ofert pracy dotyczyła zatrudnienia subsydiowanego, to jest wspieranego przez środki Funduszu Pracy.
- Pojawiające się już w ostatnich miesiącach 2008 roku oznaki recesji w postaci zwolnień pracowników oraz zmniejszenia liczby ofert pracy.

### **Tendencje pozytywne**

- Zwiększenie się liczby podmiotów gospodarczych zarejestrowanych w systemie REGON.
- Wzrost liczby pracujących w województwie warmińsko – mazurskim.
- Niższa niż średnia w kraju stopa bezrobocia wg Badania Ekonomicznego Aktywności Ludności (BAEL).
- Spadek poziomu i stopy bezrobocia oraz szybsza dynamika spadku stopy bezrobocia w województwie niż w kraju, a także zmniejszenie dystansu między krajową a regionalną stopą bezrobocia.
- Spadek udziału procentowego osób długotrwale bezrobotnych, mieszkańców wsi, kobiet oraz bezrobotnych bez kwalifikacji zawodowych, to jest kategorii najtrudniejszych do aktywizacji.
- Skrócenie okresu pozostawania bez pracy osób zarejestrowanych w powiatowych urzędach pracy.
- Spadek udziału w ogólnej liczbie osób napływających do bezrobocia osób rejestrujących się po raz pierwszy.
- Wzrost liczby osób podejmujących działalność gospodarczą.

## **2. Prognoza rynku pracy na 2009 rok**

Zmieniająca się dynamicznie sytuacja gospodarcza w znacznym stopniu utrudnia prognozowanie rynku pracy. Należy jednak zakładać raczej pesymistyczne scenariusze biorąc pod uwagę uwarunkowania z końca 2008 roku i początku roku 2009, a mianowicie:

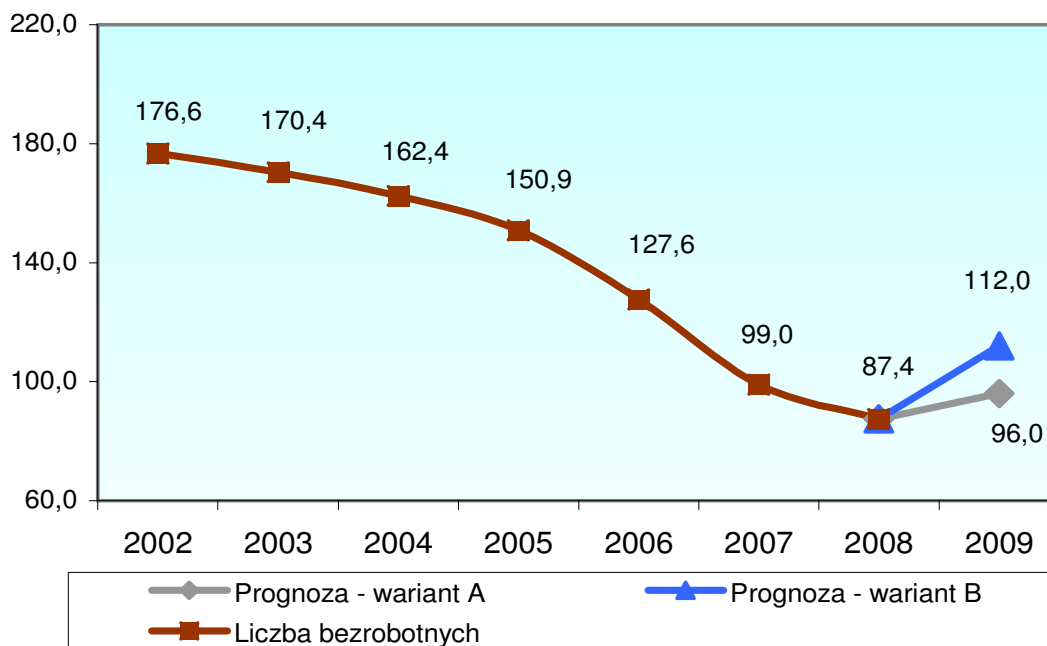
- Wyższy wzrost bezrobocia odnotowany w IV kw. 2008r. oraz w I kw. 2009r. w porównaniu z sytuacją z lat poprzednich.
- Wzrost poziomu bezrobocia już w październiku 2008 roku, podczas gdy przed rokiem bezrobocie z przyczyn sezonowych wzrosło dopiero w grudniu.
- W związku z globalnym kryzysem finansowym, a także jego skutkami gospodarczymi, prognozuje się, że sytuacja na warmińsko – mazurskim rynku pracy, podobnie jak na rynku krajowym, nie będzie tak optymistyczna jak w latach ubiegłych. Obecnie widoczne są już wyraźne skutki dekonunktury i objawy kryzysowe w gospodarce w postaci zwolnień pracowników oraz zmniejszenia liczby ofert pracy.
- Recesja dotyka w województwie w pierwszej kolejności branżę meblarską i motoryzacyjną oraz firmy powiązane z nimi kooperacyjnie.
- Wzrost liczby bezrobotnych w regionie warmińsko – mazurskim spowodowany jest, między innymi:
  - zmniejszeniem zatrudnienia w przedsiębiorstwach poprzez likwidację etatów,
  - nie przedłużaniem przez pracodawców umów na czas określony,
  - zwiększeniem rejestracji osób powracających po pracy zagranicą - trudna sytuacja ekonomiczna w państwach członkowskich Unii Europejskiej, skłania wiele osób do powrotu i poszukiwania zatrudnienia w Polsce,

- rejestracją osób starających się o świadczenia ze względu na wymagania ośrodków pomocy społecznej,
  - rejestracją członków rodzin bezrobotnych w celu potwierdzenia uprawnień do świadczeń zdrowotnych,
  - ograniczeniem odpływu z bezrobocia z powodu niższego poziomu aktywizacji bezrobotnych w IV kw. 2008r., ze względu na wykorzystanie limitu środków Funduszu Pracy przeznaczonych na 2008r.
- Od początku 2008 roku, w ramach zwolnień grupowych w województwie warmińsko – mazurskim, pracę utraciło 887 osób. Obserwowana dynamika procesu wskazuje na zwiększenie liczby zwolnień grupowych, szczególnie w pierwszych miesiącach 2009 roku.

Uściślenie prognozy na rok 2009, w obecnie dynamicznie zmieniających się warunkach gospodarczych, jest praktycznie niemożliwe, ponieważ brakuje jednoznacznych prognoz w skali kraju obejmujących zarówno gospodarkę (np. szacunki wzrostu PKB), jak i rynek pracy.

W związku z powyższym, szacuje się, że na koniec 2009 roku liczba bezrobotnych będzie oscylować w granicach, co najmniej 96 – 112 tys. osób, natomiast stopa bezrobocia będzie mieściła się w granicy 18,0 – 21,0%.

**Wykres 6. Poziom bezrobocia (w tys. osób) w latach 2002 – 2008 oraz prognozowane liczby bezrobotnych w 2009 roku**



### 3. Wnioski i rekomendacje do RPD 2009

Wyniki monitoringu regionalnego rynku pracy wskazują na pogarszającą się sytuację zatrudnieniową w województwie warmińsko-mazurskim. Na rynku pracy widoczne są pierwsze skutki dekonunktury wywołane kryzysem w gospodarce światowej, co spowodowało zwolnienia pracowników oraz zmniejszenie liczby ofert pracy. Liczyć się należy z faktem, iż sytuacja na warmińsko – mazurskim rynku pracy w 2009 roku nie będzie tak korzystna jak w latach ubiegłych, co więcej prawdopodobna jest utrata miejsc pracy i wzrost bezrobocia.

W związku z powyższym, w 2009 roku należy realizować działania wielokierunkowe:

- systematycznie i na bieżąco monitorować parametry i wskaźniki opisujące zmiany i tendencje na wojewódzkim rynku pracy w celu podejmowania szybkich działań możliwych do zastosowania przez urzędy pracy,
- pozyskiwać w niezbędnej ilości dodatkowe środki Funduszu Pracy pozostające w dyspozycji Ministra Pracy i Polityki Społecznej,
- wdrażać programy specjalne i programy pilotażowe, a w powiatach o najtrudniejszej sytuacji także programy robót publicznych, w celu ograniczenia negatywnych skutków wywołanych kryzysem gospodarczym,
- kontynuować politykę prozatrudnieniową wobec grup bezrobotnych znajdujących się w szczególnej sytuacji na rynku pracy, w celach profilaktycznych, aby ich sytuacja na rynku pracy nie uległa pogorszeniu,
- uruchamiać działania skutkujące pomocą zakładom borykającym się z przejściowymi trudnościami, w tym: wdrażać programy outplacementowe<sup>7</sup>,
- podejmować, wspólnie z zakładami i innymi partnerami rynku pracy, wczesne interwencje, mające na celu działania osłonowe wobec pogarszającej się sytuacji gospodarczej,
- zająć się osobami powracającymi z zagranicy, ponieważ ta rosnąca grupa wymaga wsparcia zarówno w sferze informacji jak i stworzenia możliwości powrotu na rynek pracy, w tym: podjęcia działalności gospodarczej lub zmiany kwalifikacji.

Ponadto, w związku z dynamicznie zmieniającą się sytuacją gospodarczą Wojewódzki Urząd Pracy w Olsztynie na bieżąco będzie koordynował antykryzysowe działania publicznych służb zatrudnienia dotyczące łagodzenia i ograniczenia negatywnych skutków wzrostu bezrobocia.

Działania o charakterze interwencyjnym i osłonowym nie powinny przesłaniać polityki prozatrudnieniowej zapisanej w *Strategii Zatrudnienia i Rozwoju Zasobów Ludzkich w Województwie Warmińsko-Mazurskim do 2020 roku*.

Nawet podczas kryzysu powstawać będą nowe miejsca pracy, szczególnie w obszarach gospodarki objętych wsparciem środkami unijnymi. Zapisy w Regionalnym Programie Operacyjnym Warmia i Mazury, przeznaczające środki na finansowanie zarówno inwestycji infrastrukturalnych, jak i na wsparcie przedsiębiorców, stwarzają potencjał rozwojowy pozwalający na zwiększenie zatrudnienia.

Spodziewać się można również, iż spadek wartości złotego w znaczący sposób ograniczy turystyczne wyjazdy zagraniczne, co może wywołać wzrost zainteresowania ofertą krajową.

Aktywna polityka prozatrudnieniowa na szczeblu regionalnym i lokalnym powinna zatem w pierwszej kolejności identyfikować sektory gospodarki, które mimo recesji

---

<sup>7</sup> Outplacement (zwolnienie monitorowane) - rozwiązanie stosunku pracy z przyczyn zakładu pracy i wynikające z tego usługi rynku pracy na rzecz pracownika, będącego w stanie rozwiązania umowy o pracę lub zagrożonego wypowiedzeniem. Pracodawca zobowiązany jest do zorganizowania zwalnianym osobom usług rynku pracy w formie programu. Program ten może być realizowany przez urząd pracy, agencje zatrudnienia lub wyspecjalizowane firmy. Program ten finansowany jest przez pracodawcę lub w porozumieniu pracodawcy z odpowiednimi jednostkami.

mają szansę na rozwój a następnie przy pomocy dostępnych środków wspomagać przepływy zasobów ludzkich do sektorów i firm znajdujących się w lepszej sytuacji poprzez:

- usługi rynku pracy – pośrednictwo pracy, poradnictwo zawodowe i informację zawodową, pomoc w aktywnym poszukiwaniu pracy oraz szkolenia,
- instrumenty rynku pracy – dofinansowanie podjęcia działalności gospodarczej, dofinansowanie wyposażenia miejsca pracy, refundacja kosztów ubezpieczenia, finansowanie kosztów przejazdu i zakwaterowania, finansowanie dodatków aktywizacyjnych.
- realizowanie nowych lub znowelizowanych form aktywizacji osób bezrobotnych takich jak: przygotowanie zawodowe dorosłych, fundusz szkoleniowy pracodawcy, zatrudnianie osób w wieku 45/50+.

## **V. Regionalny Plan Działań na Rzecz Zatrudnienia na 2009 rok**

### **1. Podstawy programowania Regionalnego Planu Działań na rzecz Zatrudnienia na 2009 rok**

Priorytety Planu, priorytetowe grupy bezrobotnych i innych osób wymagających wsparcia oraz preferowane programy i projekty regionalne i lokalne zostały sformułowane w oparciu o wytyczne zawarte w Krajowym Planie Działań na rzecz Zatrudnienia na rok 2009, przy uwzględnieniu strategii sektorowych: Strategii Zatrudnienia i Rozwoju Zasobów Ludzkich w Województwie Warmińsko-Mazurskim do 2020 roku oraz Strategii Polityki Społecznej Województwa Warmińsko-Mazurskiego do 2015 roku.

Istotnym uwarunkowaniem Planu jest okres programowania Europejskiego Funduszu Społecznego do roku 2013, a przede wszystkim wdrażanie Programu Operacyjnego Kapitał Ludzki.

Wzięto również pod uwagę opisane w części III *Główne założenia i rekomendacje do Regionalnego Planu Działań na rzecz Zatrudnienia na 2009 rok* elementy o charakterze diagnostycznym, a w szczególności:

- wyniki diagnoz rynku pracy województwa warmińsko-mazurskiego, a w szczególności dane odzwierciedlające przewidywane skutki recesji na regionalnym rynku pracy,
- wyniki monitoringu Regionalnego Planu Działań na rzecz Zatrudnienia na rok 2008,
- możliwości regulacji rynku pracy na poziomie regionalnym,
- uwarunkowania zmian w ustawie promocji zatrudnienia i instytucjach rynku pracy.

Ze względu na pogarszającą się sytuację na lokalnych rynkach pracy, wywołaną światowym kryzysem finansowym, Wojewódzki Urząd Pracy będzie na bieżąco monitorować rynek regionalny i lokalne rynki pracy, tak aby w każdej chwili, podjąć w sytuacji kryzysowej, działania interwencyjne w zakresie wsparcia osób zagrożonych lub zwalnianych grupowo, a także udzielić pomocy pracodawcom wykorzystując wszystkie dostępne (wynikające ze znowelizowanej ustawy o promocji zatrudnienia i instytucjach rynku pracy) usługi, programy i instrumenty rynku pracy, ze szczególnym uwzględnieniem narzędzi outplacementu.

**Możliwa jest również zmiana lub uzupełnienie Regionalnego Planu Działań na rzecz Zatrudnienia na rok 2009 w celu lepszego dostosowania do zmieniającej się sytuacji gospodarczej.**



## 2. Cele do osiągnięcia

Zakładane w latach ubiegłych optymistyczne cele do osiągnięcia, definiowane w oparciu o prognozy wzrostu gospodarczego muszą ulec modyfikacji.

Przyjmuje się na podstawie diagnoz, że wynikiem realizacji zadań zapisanych w Regionalnym Planie Działań na rzecz Zatrudnienia osiągnięte zostaną następujące cele:

### CELE 2009

- 1) Utrzymanie poziomu bezrobocia na prognozowanym poziomie 96 – 112 tys. osób<sup>8</sup>.
- 2) Osiągnięcie wskaźnika efektywności programów rynku pracy finansowanych z Funduszu Pracy oraz Europejskiego Funduszu Społecznego na poziomie, co najmniej 40%.

Zastrzec należy, że cele tak postawione mogą ulec zmianie w ciągu roku odpowiednio do zmieniającej się sytuacji gospodarczej.

## 3. Priorytetowe grupy bezrobotnych i innych osób wymagających wsparcia

W stosunku do zapisów RPD 2008 wprowadza się modyfikację polegającą na przyjęciu w roku 2009 grup określonych w projekcie Krajowego Planu Działań na rzecz Zatrudnienia na lata 2009-2011 (np. zamiast „bezrobotni samotnie wychowujący przynajmniej jedno dziecko” wprowadza się szersze pojęcie „osoby napotykające trudności w godzeniu obowiązków rodzinnych z pracą”).

Niemniej jednak w priorytetowych grupach bezrobotnych pozostawiono *osoby bez kwalifikacji zawodowych* oraz *długotrwale bezrobotnych* ponieważ grupy te wymagają szczególnych starań, m.in. ze względu na swoją liczebność w regionie. Uwzględniając czynniki przedstawione wyżej oraz wyniki konsultacji społecznych przyjmuje się, iż priorytetowymi grupami bezrobotnych oraz innych osób wymagających wsparcia będą:

### GRUPY PRIORYTETOWE

- **osoby bez kwalifikacji zawodowych**
  - młodzież
  - kobiety
- **długotrwale bezrobotni**
- **osoby w wieku powyżej 45-50 roku życia**
- **osoby napotykające trudności w godzeniu obowiązków rodzinnych z pracą**
- **osoby wykluczone i zagrożone wykluczeniem społecznym, w tym osoby niepełnosprawne**
  - **mieszkańcy wsi i innych obszarów oddalonych od centrów rozwoju**
- **osoby zwalniane z zakładów pracy dotkniętych recesją oraz powracający z zagranicy**

<sup>8</sup> Rozpiętość dotycząca przewidywanego poziomu bezrobocia związana jest z prognozowaną wielkością Produktu Krajowego Brutto (PKB) oraz z prognozami poziomu bezrobocia w skali kraju.

## 4. Główne priorytety i kierunki polityki rynku pracy w roku 2009

Główne priorytety polityki rynku pracy w roku 2008 sformułowane zostały w oparciu o priorytety zapisane w *Strategii Zatrudnienia i Rozwoju Zasobów Ludzkich w Województwie Warmińsko-Mazurskim do 2020 roku*.

Przyjmuje się bowiem podstawowe założenie, iż sytuacja kryzysowa wymaga wprowadzenia dodatkowych działań o charakterze interwencyjnym jednak nie powinna ograniczać kierunków działania o charakterze wieloletnim.

### Priorytet 1

**Wzrost zatrudnienia / zahamowanie spadku zatrudnienia** – priorytet wiąże pozostałe priorytety i stanowi jednocześnie wytyczną dla innych strategii sektorowych. Ze względu na sytuację kryzysową wzrost zatrudnienia może okazać się w skali całego regionu niezbyt realny, jednak możliwy jest wzrost w niektórych sektorach np. przetwarzających środki unijne. Ponadto kierunki działania w ramach priorytetu są identyczne w przypadku działań zmierzających zarówno do wzrostu, jak i do zahamowania spadku i utrzymania poziomu zatrudnienia.

#### **Kierunki działania**

- Wzrost konkurencyjności i produktywności pracy.
- Wzmocnienie systemu wsparcia inwestorów tworzących miejsca pracy.
- Wsparcie przedsiębiorczości, w tym z obszaru ekonomii społecznej.
- Rozwój społeczeństwa informacyjnego.

### Priorytet 2

**Kształcenie i wychowanie dla zatrudnienia i integracji społecznej** – priorytet wyznacza cele szczegółowe zmierzające do integracji systemu edukacji z rynkiem pracy oraz z potrzebami zarówno pracobiorców, jak i pracodawców w procesach dostosowawczych. Kształcenie ustawiczne dostosowane do cykli życiowych jest ważnym elementem całego systemu. Integralnym składnikiem są elementy wychowania promujące pracę i przedsiębiorczość.

#### **Kierunki działania**

- Dostosowanie systemu edukacji do potrzeb rynku pracy przy współpracy z przedsiębiorcami.
- Rozwój systemu edukacji przez całe życie.
- Podniesienie standardów kształcenia kadr dla systemu edukacji.
- Promocja pracy i przedsiębiorczości w systemie edukacji i wychowania.
- Dostosowanie edukacyjnej bazy materialnej oraz programów do wymagań nowoczesnej gospodarki.

### **Priorytet 3**

**Efektywna organizacja rynku pracy** – priorytet stanowi realizację regionalną i sektorową Priorytetu V PO KL „Dobre rządzenie”, to jest rozbudowę nowoczesnych struktur zarządzania i monitorowania regionalnego rynku pracy, upowszechnianie partnerstwa i dialogu społecznego w regulacji rynku pracy oraz harmonizację wykorzystania środków unijnych na rzecz rynku pracy i rozwoju regionalnego.

#### ***Kierunki działania***

Rozbudowa nowoczesnych struktur zarządzania regionalnym rynkiem pracy.

Upowszechnianie partnerstwa i dialogu społecznego w regulacji rynku pracy.

Wzmocnienie spójności i solidarności społecznej.

Wsparcie dla instytucji i organizacji działających na rzecz kapitału ludzkiego.

Harmonizacja systemu wykorzystania środków na rzecz rynku pracy i rozwoju regionalnego.

### **Priorytet 4**

**Równość szans do zatrudnienia** – działania w tym kierunku mają na celu zwiększenie dostępności zatrudnienia, wzrost mobilności przestrzennej i zawodowej rozwój nowoczesnych form zatrudnienia w powiązaniu z elastycznością i bezpieczeństwem zatrudnienia oraz integrację grup defaworyzowanych z rynkiem pracy.

#### ***Kierunki działania***

Zwiększenie dostępności zatrudnienia.

Zmniejszenie bierności zawodowej kobiet i ułatwienie im powrotu na rynek pracy.

Aktywizacja zawodowa osób powyżej 45-50 roku życia.

Aktywizacja zawodowa osób niepełnosprawnych.

Rozwój działań wspierających aktywność i mobilność zawodową.

Rozwój nowoczesnych form zatrudnienia w powiązaniu z elastycznością zatrudnienia.

Integracja grup defaworyzowanych z rynkiem pracy i udzielenie wsparcia osobom doświadczającym dyskryminacji na rynku pracy, jak też osobom zagrożonym wykluczeniem społecznym.

Aktywna polityka prozatrudnieniowa na obszarach wiejskich w celu zwiększenia liczby miejsc pracy na terenach wiejskich oraz zwiększenie mobilności ludności zamieszkałej na tych terenach.

## Priorytet 5

**Aktywna i zintegrowana polityka w obszarze bezrobocia** – ma na celu zapobieganie bezrobociu, szczególnie bezrobociu młodzieży poprzez reorientację polityki rynku pracy i zwiększenie funkcji prozatrudnieniowych, także w działaniach instytucji rynku pracy. Integracja oznacza włączenie polityki społecznej w działania wspomagające zatrudnienie.

### *Kierunki działania*

Integracja polityki zatrudnieniowej i polityki społecznej w obszarze bezrobocia, a w szczególności ścisła współpraca służb zatrudnienia z ośrodkami pomocy społecznej.

Wzmocnienie organizacyjne i finansowe instytucji rynku pracy.

Rozbudowa elementów polityki prozatrudnieniowej i aktywizującej w obszarze bezrobocia.

Podniesienie jakości funkcjonowania publicznych służb zatrudnienia poprzez wdrożenie standardów usług rynku pracy.

Zapobieganie bezrobociu długotrwałemu, szczególnie w pierwszym okresie po utracie pracy.

Zapobieganie bezrobociu młodzieży szczególnie w pierwszym okresie po ukończeniu edukacji.

## 5. Priorytetowe programy regionalne

Do priorytetowych programów regionalnych zalicza się programy i projekty zgodne z głównymi kierunkami polityki rynku pracy określonymi w RPD 2009 oraz realizowane w ramach Programu Operacyjnego Kapitał Ludzki.

### 5.1. Projekty i programy – cechy odpowiadające polityce rynku pracy

- 1) Programy i projekty wspierające inwestorów tworzących nowe miejsca pracy.
- 2) Projekty i programy wspierające osoby podejmujące działalność gospodarczą na własny rachunek.
- 3) Projekty i programy ukierunkowane na przeciwdziałanie wykluczeniu społecznemu:
  - osób bez kwalifikacji zawodowych,
  - młodzieży,
  - kobiet,
  - długotrwanie bezrobotnych,
  - osób w wieku 45/50+,
  - osób napotyających trudności w godzeniu obowiązków rodzinnych z pracą,
  - osób wykluczonych i zagrożonych wykluczeniem społecznym, w tym osób niepełnosprawnych,
  - mieszkańców wsi i innych obszarów oddalonych od centrów rozwoju.
- 4) Projekty i programy umożliwiające przywracanie osób wykluczonych społecznie na rynek pracy.
- 5) Projekty i programy ukierunkowane na wzrost kwalifikacji osób pracujących.

- 6) Projekty i programy dostosowujące kwalifikacje zasobów ludzkich do potrzeb rynku pracy, szczególnie w zakresie branż odnotowujących deficyt pracowników.
- 7) Projekty i programy związane z reorientacją zawodową osób zwalnianych z przyczyn nie dotyczących pracowników.
- 8) Projekty i programy dla osób odchodzących z rolnictwa.
- 9) Projekty i programy tworzące system wsparcia dla sektora małych i średnich przedsiębiorstw oraz organizacji pozarządowych.
- 10) Projekty i programy zwiększające potencjał służb zatrudnienia i instytucji rynku pracy zmierzające do poprawy obsługi bezrobotnych.
- 11) Projekty i programy zmierzające do budowy systemu monitoringu i analiz rynku pracy (w tym: dotyczące dostosowania systemu edukacji dla potrzeb i oczekiwań rynku pracy).
- 12) Projekty i programy ukierunkowane na systemy wsparcia dla poprawy mobilności zawodowej i przestrzennej bezrobotnych.
- 13) Projekty i programy udzielające wsparcia instytucjom i organizacjom realizującym zadania ważne dla regionalnego rynku pracy i jego otoczenia oraz modernizowania systemu gospodarki województwa.
- 14) Projekty i programy skierowane do osób powracających z zagranicy.
- 15) Projekty i programy outplacementowe, mające na celu wsparcie osób pozbawionych pracy w wyniku zwolnień grupowych.

## **5.2. Projekty wdrażane w roku 2009 w ramach Programu Operacyjnego Kapitał Ludzki w nowej perspektywie finansowania 2007 – 2013**

Na szczeblu regionalnym wdrażane będą priorytety VI – IX. W województwie warmińsko – mazurskim Instytucją Pośredniczącą 1 stopnia jest Departament Europejskiego Funduszu Społecznego Urzędu Marszałkowskiego Województwa Warmińsko-Mazurskiego, który odpowiedzialny jest za wdrożenie w Priorytecie VIII Regionalne kadry gospodarki Działania 8.2 Transfer wiedzy oraz Priorytetu IX Rozwój wykształcenia i kompetencji w regionie.

Za wdrożenie Priorytetu VII Promocja integracji społecznej odpowiedzialny jest Regionalny Ośrodek Polityki Społecznej Urzędu Marszałkowskiego.

W obszarze rynku pracy rolę Instytucji Pośredniczącej 2 stopnia pełni Wojewódzki Urząd Pracy w Olsztynie, odpowiedzialny za wdrożenie Priorytetu VI Rynek pracy otwarty dla wszystkich oraz Działania 8.1. w Priorytecie VIII Rozwój pracowników i przedsiębiorstw w regionie.

### **PRIORYTET VI Rynek pracy otwarty dla wszystkich**

Wsparcie w ramach Priorytetu VI Rynek pracy otwarty dla wszystkich, będzie koncentrowało się przede wszystkim na wybranych grupach docelowych, które doświadczają największych trudności związanych z wejściem i utrzymaniem się na rynku pracy. Grupy te obejmują m.in. osoby młode (do dwudziestego piątego roku życia), które nie posiadają doświadczeń zawodowych oraz kwalifikacji koniecznych do znalezienia zatrudnienia, kobiet (w tym zwłaszcza matek samotnie wychowujących dzieci), osób po czterdziestym piątym roku życia, mających trudności

z dostosowaniem się do wymogów modernizującej się gospodarki, a także osób niepełnosprawnych, poszukujących zatrudnienia na otwartym rynku pracy. Ponadto, wsparcie w ramach Priorytetu będzie adresowane do osób długotrwale bezrobotnych, których reintegracja z rynkiem pracy jest z reguły najbardziej czasochłonna i wymaga zastosowania różnorodnych instrumentów aktywizacyjnych. Istotnym problemem polskiego rynku pracy jest również występowanie bezrobocia ukrytego, które w największym stopniu dotyka mieszkańców obszarów wiejskich. Konieczne jest zatem tworzenie warunków dla zatrudnienia w sektorze pozarolniczym, a także dostarczenie zachęt dla poszukiwania pracy poza rolnictwem.

W ramach Priorytetu VI duży nacisk zostanie położony na podnoszenie jakości usług świadczonych na rzecz osób bezrobotnych i biernych zawodowo, w tym zwłaszcza na wczesną identyfikację potrzeb klientów instytucji rynku pracy oraz diagnozowanie możliwości ich rozwoju zawodowego, a także na zwiększenie dostępności usług pośrednictwa pracy i doradztwa zawodowego, które odgrywają kluczową rolę w początkowym okresie pozostawania bez zatrudnienia. Ważnym elementem wsparcia w ramach Priorytetu będzie również tworzenie warunków sprzyjających podnoszeniu zdolności do zatrudnienia osób bezrobotnych, obejmujące m.in. działania na rzecz dalszego doskonalenia, bądź zmiany kwalifikacji zawodowych w formie szkoleń, kursów i praktyk oraz możliwości zdobycia doświadczeń zawodowych w miejscu pracy. Pomoc będzie koncentrowała się również na rozwoju przedsiębiorczości i samozatrudnienia, obejmując m.in. doradztwo, szkolenia oraz usługi finansowo – prawne adresowane do osób pragnących rozpocząć własną działalność gospodarczą.

Skuteczność realizacji powyższych zadań uzależniona jest w dużym stopniu od zapewnienia odpowiednich warunków organizacyjnych i instytucjonalnych, poprzez udzielenie wsparcia publicznym i niepublicznym podmiotom świadczącym usługi na rzecz aktywizacji zawodowej osób bezrobotnych, powiązanego ściśle ze specyfiką realizowanych przez nie zadań. Na szczeblu regionalnym, wsparcie kierowane do instytucji rynku pracy w regionie będzie koncentrowało się przede wszystkim na podnoszeniu kwalifikacji pracowników w systemie pozaszkolnym (poprzez kursy, doradztwo i szkolenia) i będzie ono bezpośrednio powiązane z zakresem i specyfiką realizowanych zadań.

W „Szczegółowym Opisie Priorytetów Programu Operacyjnego Kapitał Ludzki” Priorytet VI obejmuje następujące Działania:

Działanie 6.1 Poprawa dostępu do zatrudnienia oraz wspieranie aktywności zawodowej w regionie.

*Poddziałanie 6.1.1* Wsparcie osób pozostających bez zatrudnienia na regionalnym rynku pracy.

*Poddziałanie 6.1.2* Wsparcie PUP i WUP w realizacji zadań na rzecz aktywizacji zawodowej osób bezrobotnych w regionie.

*Poddziałanie 6.1.3* Poprawa zdolności do zatrudnienia oraz podnoszenie poziomu aktywności zawodowej osób bezrobotnych.

Działanie 6.2 Wsparcie oraz promocja przedsiębiorczości i samozatrudnienia.

Działanie 6.3 Inicjatywy lokalne na rzecz podnoszenia poziomu aktywności zawodowej na obszarach wiejskich.

## **PRIORYTET VII Promocja integracji społecznej**

W ramach Priorytetu VII „Promocja integracji społecznej” podejmowane będą przede wszystkim działania zmierzające do ułatwienia dostępu do rynku pracy osobom zagrożonym wykluczeniem społecznym oraz rozwijania instytucji ekonomii społecznej, jako skutecznej formy integracji społeczno – zawodowej. Ważnym elementem wsparcia jest eliminowanie różnego rodzaju barier (organizacyjnych, prawnych czy psychologicznych) na jakie napotykać osoby zagrożone wykluczeniem społecznym. Problem ten dotyczy przede wszystkim osób niepełnosprawnych, długotrwale bezrobotnych, imigrantów, osób opuszczających zakłady karne oraz kobiet, postrzeganych w sposób stereotypowy przez pracodawców i otoczenie społeczne jako pracownicy mniej dyspozycyjni oraz mobilni zawodowo. Wobec tych osób zostaną zastosowane instrumenty aktywnej integracji, mające na celu przywrócenie osób wykluczonych na rynek pracy oraz ich integrację ze społeczeństwem, poprzez przywrócenie zdolności lub możliwości zatrudnienia, uzyskanie wsparcia dochodowego oraz wyeliminowanie przeszkód napotykanym przez osoby i rodziny w procesie dostępu do praw i usług społecznych, a przez to wspierających ich powrót do zatrudnienia lub innej pracy zarobkowej.

Wsparcie w ramach Priorytetu VII będzie przeznaczone nie tylko dla podmiotów ekonomii społecznej, ale również dla instytucji powołanych do jej wspierania, które poprzez dostarczanie niezbędnej wiedzy i doświadczenia w zakresie zasad prowadzenia działalności gospodarczej, zarządzania zasobami ludzkimi czy stosowania przepisów prawnych, umożliwiają rozwój i funkcjonowanie gospodarki społecznej. Dodatkowym elementem wsparcia na rzecz mieszkańców obszarów wiejskich, będzie system małych grantów finansowych, za pomocą którego wspierane będą inicjatywy ukierunkowane na podnoszenie zdolności do zatrudnienia, zwiększenie mobilności i aktywności społecznej mieszkańców i rozwój lokalnych inicjatyw na obszarach wiejskich, w celu zmniejszenia różnicowań pomiędzy tymi obszarami a ośrodkami miejskimi.

W celu zapewnienia właściwych warunków dla realizacji przez instytucje pomocy i integracji społecznej (jednostki organizacyjne pomocy społecznej, jednostki zatrudnienia socjalnego, organizacje pozarządowe) zadań z zakresu aktywnej integracji, niezbędne jest stworzenie również na poziomie regionalnym możliwości podnoszenia kwalifikacji ich kadr i potencjału organizacyjnego powiązanego ściśle ze specyfiką realizowanych przez nie zadań, głównie poprzez szkolenia i kursy realizowane w formach pozaszkolnych oraz upowszechnianie pracy socjalnej i aktywnej integracji w środowiskach lokalnych.

W „Szczegółowym Opisie Priorytetów Programu Operacyjnego Kapitał Ludzki” Priorytet VII obejmuje następujące Działania:

Działanie 7.1 Rozwój i upowszechnienie aktywnej integracji.

*Poddziałanie 7.1.1* Rozwój i upowszechnienie aktywnej integracji przez ośrodki pomocy społecznej.

*Poddziałanie 7.1.2* Rozwój i upowszechnienie aktywnej integracji przez powiatowe centra pomocy rodzinie.

*Poddziałanie 7.1.3* Podnoszenie kwalifikacji kadr pomocy i integracji społecznej.

Działanie 7.2 Przeciwdziałanie wykluczeniu i wzmocnienie sektora ekonomii społecznej.

*Poddziałanie 7.2.1 Aktywizacja zawodowa i społeczna osób zagrożonych wykluczeniem społecznym.*

*Poddziałanie 7.2.2 Wsparcie ekonomii społecznej.*

Działanie 7.3 Inicjatywy lokalne na rzecz aktywnej integracji.

## **PRIORYTET VIII Regionalne kadry gospodarki**

Procesy przemian gospodarczych zachodzące w poszczególnych regionach i sektorach gospodarki wymuszają potrzebę elastycznego reagowania kadr zarządzających przedsiębiorstwami. Konieczność zakończenia procesów restrukturyzacyjnych oraz naturalne procesy zmiany profilu działalności przedsiębiorstw w regionach, wymagają akceptacji przez ich pracowników, partnerów społecznych i gospodarczych oraz przez samych pracodawców. Niezbędne jest zatem zapewnienie szerokiego wsparcia dla przedsiębiorstw i osób objętych tymi procesami.

Stymulowanie podnoszenia i aktualizacji umiejętności zawodowych przez osoby pracujące, zwłaszcza starsze i o niskich kwalifikacjach, jest kluczowe dla utrzymania ich aktywności na rynku pracy.

W celu wzmocnienia atrakcyjności regionów istotne będzie rozwijanie Regionalnych Strategii Innowacji oraz wspieranie transferu wiedzy w ramach współpracy pracowników przedsiębiorstw oraz jednostek naukowych i badawczo-rozwojowych w sektorach o strategicznym znaczeniu dla regionu. Do osiągnięcia powyższego zamierzenia przyczyni się również współfinansowanie stypendiów dla uczestników studiów doktoranckich, kształcących się na kierunkach uznanych za przyczyniające się w największym stopniu do wzmocnienia konkurencyjności i rozwoju gospodarczego regionu.

W „Szczegółowym Opisie Priorytetów Programu Operacyjnego Kapitał Ludzki” Priorytet VIII obejmuje następujące Działania:

Działanie 8.1 Rozwój pracowników i przedsiębiorstw w regionie.

*Poddziałanie 8.1.1 Wspieranie rozwoju kwalifikacji zawodowych i doradztwo dla przedsiębiorstw.*

*Poddziałanie 8.1.2 Wsparcie procesów adaptacyjnych i modernizacyjnych w regionie.*

*Poddziałanie 8.1.3 Wzmocnienie lokalnego partnerstwa na rzecz adaptacyjności.*

*Poddziałanie 8.1.4 Przewidywanie zmiany gospodarczej.*

Działanie 8.2 Transfer wiedzy.

*Poddziałanie 8.2.1 Wsparcie dla współpracy sfery nauki i przedsiębiorstw.*

*Poddziałanie 8.2.2 Regionalne Strategie Innowacji.*

## **PRIORYTET IX Rozwój wykształcenia i kompetencji w regionach**

W ramach Priorytetu IX „Rozwój wykształcenia i kompetencji w regionach”, realizowane będą działania obejmujące wsparcie kierowane do osób i placówek realizujących proces kształcenia, mające na celu wyrównywanie szans edukacyjnych



w trakcie procesu kształcenia poprzez wysokiej jakości usług edukacyjnych. W szczególności wspierane będą te obszary i środowiska, które napotykają na najsilniejsze bariery w dostępie do wysokiej jakości usług edukacyjnych.

Upowszechnienie edukacji przedszkolnej, a co za tym idzie, wyrównanie szans edukacyjnych dzieci na początkowym etapie edukacji wymaga systemowego wdrożenia elastycznych form edukacji przedszkolnej, szczególnie na obszarach wiejskich, gdzie edukacja przedszkolna jest upowszechniona w niewystarczającym zakresie.

Zapewnienie równego i szerokiego dostępu do edukacji przedszkolnej przyczyni się do możliwej wczesnej identyfikacji barier edukacyjnych i opracowania regionalnych strategii ich eliminacji.

Istotnym elementem Priorytetu IX będą programy rozwojowe szkół i placówek oświatowych, które obejmą m.in. dodatkowe zajęcia pozalekcyjne i pozaszkolne dla uczniów, z jednej strony stanowiące instrument wyrównywania szans edukacyjnych uczniów napotykających się z różnymi przyczynami na problemy edukacyjne, zaś z drugiej strony wzmacniające znaczenie kompetencji kluczowych w trakcie procesu nauczania. Programy rozwojowe będą silnie ukierunkowane na dostosowywanie kompetencji przyszłych absolwentów do potrzeb rynku pracy, a także przygotowanie uczniów do funkcjonowania na nim. W tym obszarze szczególny nacisk zostanie położony na szkolnictwo zawodowe we współpracy z przedsiębiorcami.

Równolegle potencjał instytucji edukacyjnych będzie wzmacniany poprzez realizację kompleksowych programów ukierunkowanych na rozwój kadr pedagogicznych i administracyjnych systemu oświaty.

W ramach Priorytetu podjęte zostaną działania nakierowane na upowszechnienie kształcenia ustawicznego poprzez podnoszenie jakości usług oferowanych przez placówki kształcenia ustawicznego, praktycznego i zawodowego oraz promocję korzyści płynących z podnoszenia i uzupełniania wykształcenia i kwalifikacji zawodowych. Udzielane będzie również wsparcie na rzecz tworzenia i funkcjonowania oddolnych, lokalnych inicjatyw i paktów powoływanych przez mieszkańców obszarów wiejskich na rzecz rozwoju edukacji i podnoszenia poziomu wykształcenia mieszkańców wsi.

W „Szczegółowym Opisie Priorytetów Programu Operacyjnego Kapitał Ludzki” Priorytet IX obejmuje następujące Działania:

Działanie 9.1 Wyrównywanie szans edukacyjnych i zapewnienie wysokiej jakości usług edukacyjnych świadczonych w systemie oświaty.

Poddziałanie 9.1.1 Zmniejszenie nierówności w stopniu upowszechnienia edukacji przedszkolnej.

Poddziałanie 9.1.2 Wyrównywanie szans edukacyjnych uczniów z grup o utrudnionym dostępie do edukacji oraz zmniejszenie różnic w jakości usług edukacyjnych.

Poddziałanie 9.1.3 Pomoc stypendialna dla uczniów szczególnie uzdolnionych.

Działanie 9.2 Podniesienie atrakcyjności i jakości szkolnictwa zawodowego.

Działanie 9.3 Upowszechnienie formalnego kształcenia ustawicznego.

Działanie 9.4 Wysoko wykwalifikowane kadry systemu oświaty.

Działanie 9.5 Oddolne inicjatywy edukacyjne na obszarach wiejskich.

### **5.3. Działania realizowane przez Warmińsko-Mazurską Wojewódzką Komendę Ochotniczych Hufców Pracy w Olsztynie**

**Priorytet:** Pomoc młodzieży rozpoczynającej karierę zawodową.

**Cel ogólny:** Przeciwdziałanie wykluczeniu społecznemu młodzieży i jej aktywizacja na rynku pracy.

**Cele szczegółowe:** Aktywizacja edukacyjna, społeczna i zawodowa młodzieży, w tym przygotowanie do samodzielnego życia społecznego, wsparcie w rozwoju edukacyjnym, zapewnienie warunków do uzupełnienia wykształcenia ogólnego i zawodowego oraz wdrożenie do uczenia się przez całe życie, a także wsparcie w uzyskaniu zatrudnienia, planowaniu indywidualnej kariery zawodowej i podwyższenie zdolności młodzieży do mobilności zawodowej.

#### **Planowane działania:**

##### **1) w zakresie edukacji i wychowania**

- a) przygotowanie uczestników OHP do zdobycia kwalifikacji zawodowych;
- b) realizacja przedsięwzięć, w tym projektów regionalnych współfinansowanych z EFS, społecznie aktywizujących oraz mających na celu nabywanie przez młodzież kompetencji społecznych i zawodowych;
- c) organizacja konkursów zawodowych przygotowujących do egzaminów kwalifikacyjnych;
- d) organizowanie przedsięwzięć upowszechniających wiedzę z zakresu BHP;
- e) organizowanie zajęć (szkoleń, obozów, konkursów itp.) popularyzujących ideę samorządności;
- f) organizowanie zajęć reintegracyjnych mających na celu podwyższanie samooceny oraz poziomu motywacji;
- g) refundacja ze środków Funduszu Pracy wynagrodzeń młodocianych pracowników oraz składek na ubezpieczenie społeczne od tych wynagrodzeń.

##### **2) w zakresie aktywizacji zawodowej:**

- a) wdrażanie nowoczesnych narzędzi i metod w dziedzinie doradztwa zawodowego i informacji zawodowej;
- b) rozwój oferty OHP w zakresie usług poradnictwa zawodowego i pośrednictwa pracy dla młodzieży poprzez organizację na terenie województwa warmińsko-mazurskiego młodzieżowych centrów kariery oraz punktów pośrednictwa pracy;
- c) świadczenie usług poradnictwa zawodowego poprzez kontynuację działalności mobilnych centrów informacji zawodowej i młodzieżowych centrów kariery;
- d) pozyskiwanie ofert pracy dla młodzieży oraz pomoc w uzyskaniu odpowiedniego zatrudnienia, rozpowszechnianie ofert pracy dostosowanych do lokalnych potrzeb;
- e) realizacja przedsięwzięć, w tym projektów regionalnych współfinansowanych z EFS z zakresu rynku pracy, mających na celu aktywizację zawodową młodzież.

#### **Przewidywane efekty:**

W zakresie edukacji i wychowania:

- udział w organizowanych przedsięwzięciach ok. 3 850 osób rocznie;
- zdobycie kwalifikacji zawodowych przez ok. 100 osób rocznie;
- podwyższenie poziomu umiejętności „miękkich”, odnoszących się do samodzielnego funkcjonowania w dorosłym życiu społecznym;
- objęcie ok. 6 200 młodocianych pracowników refundacją.

W zakresie aktywizacji zawodowej:

- opracowywanie i aktualizacja narzędzi i metod w zakresie aktywizacji zawodowej;
- rozbudowa sieci młodzieżowych centrów kariery oraz punktów pośrednictwa pracy – ok. 6 placówek do końca 2011 r.;
- objęcie usługami z zakresu poradnictwa zawodowego i informacji zawodowej ok. 13 tys. osób rocznie;
- objęcie usługami pośrednictwa pracy ok. 4,2 tys. osób;
- zdobycie kwalifikacji zawodowych przez ok. 100 osób rocznie.

## **6. Kryteria dla uzyskania wsparcia projektów**

**Podstawowym kryterium wsparcia** projektów zgłoszonych do realizacji, będzie zgodność z Regionalnym Planem Działań na rzecz Zatrudnienia oraz kryteriami szczegółowymi określonymi w dokumentacji poszczególnych programów, a w szczególności Planami Działań do Priorytetów Programu Operacyjnego Kapitał Ludzki, a także z powiatowymi programami promocji zatrudnienia oraz aktywizacji lokalnego rynku pracy, stanowiącymi część powiatowej strategii rozwiązywania problemów społecznych.

Zgodnie z przeprowadzonymi uprzednio analizami, ważnymi kryteriami wsparcia projektów rynku pracy będą:

- 1) Wykorzystanie partnerstwa w realizacji projektów, w szczególności partnerstwa pomiędzy sektorami: samorząd – pracodawcy – organizacje pozarządowe – szkolnictwo – uczelnie wyższe.
- 2) Efektywność.
- 3) Promocja edukacji przez całe życie.
- 4) Przeciwdziałanie bezrobociu, szczególnie wśród młodzieży.
- 5) Wspieranie postaw przedsiębiorczych.
- 6) Wsparcie grup zagrożonych wykluczeniem społecznym.
- 7) Wspieranie innowacyjności firm i rozwoju kadr.
- 8) Wspieranie regionalnego systemu wymiany informacji i analiz rynku pracy.

**Kryteriami dodatkowymi udzielenia wsparcia będą:**

- kompleksowość zastosowanych rozwiązań,
- trwałość projektu,
- innowacyjność,
- powiązanie projektów realizowanych w PO KL z realizowanymi w ramach Regionalnego Planu Operacyjnego Warmia i Mazury oraz Programu Operacyjnego Polska Wschodnia.

## 7. Finansowanie programów.

Zakłada się, że środki na realizację zadań ujętych w Regionalnym Planie Działań na 2009 rok, będą pochodziły z następujących źródeł:

### 1) Fundusz Pracy

- środki Funduszu Pracy przyznane województwu warmińsko – mazurskiemu, wynikające z podziału algorytmem oraz pochodzące z rezerwy FP pozostającej w gestii samorządu województwa,
- środki Funduszu Pracy z rezerwy Ministra Pracy i Polityki Społecznej.

### 2) Fundusze Unijne, głównie Europejski Fundusz Społeczny,

### 3) Państwowy Fundusz Rehabilitacji Osób Niepełnosprawnych.

Należy podkreślić, iż ostateczna wielkość środków będzie zależała od aktywności i jakości projektów zgłaszanych nie tylko na szczeblu wojewódzkim, ale również krajowym.

Na podstawie Art. 8 ust.1 pkt 2 ustawy z dnia 20 kwietnia 2004 roku o promocji zatrudnienia i instytucjach rynku pracy (Dz. U. Nr 99, poz. 1001 z późn. zm.) oraz Rozporządzenia Rady Ministrów z dnia 22 stycznia 2008 roku w sprawie algorytmu ustalania kwot środków Funduszu Pracy na finansowanie zadań w województwie (Dz. U. Nr 18 poz. 114) oraz uchwały Nr V/68/07 Sejmiku Województwa Warmińsko–Mazurskiego z dnia 6 lutego 2007r. w sprawie określenia kryteriów podziału środków Funduszu Pracy dla samorządów powiatowych województwa warmińsko-mazurskiego wraz z późniejszymi zmianami, a także pisma Ministra Pracy i Polityki Społecznej DF.I.074-20-MK/09 z dnia 28 stycznia 2009 roku ustalającego kwoty Funduszu Pracy jakie mogą być wydatkowane w województwie – podział środków Funduszu Pracy na rok 2009 przedstawia się następująco:

1. Z kwoty 187 382,8 tys. zł na realizację programów na rzecz promocji zatrudnienia, łagodzenia skutków bezrobocia i aktywizacji zawodowej:
  - 1.1. na samorządy powiatowe przypada 50%, tj. kwota 93 691,4 tys. zł,
  - 1.2. na rezerwę będącą w dyspozycji samorządu wojewódzkiego przypada 50%, tj. kwota 93 691,4 tys. zł.
2. Rezerwa określona wyżej w pkt 1.2. w kwocie 93 691,4 tys. zł, będąca w dyspozycji samorządu województwa, zostaje podzielona na:
  - 2.1. sfinansowanie, w wysokości 76 000 tys. zł, projektów systemowych powiatowych urzędów pracy w ramach Programu Operacyjnego Kapitał Ludzki Poddziałanie 6.1.3 „Poprawa zdolności do zatrudnienia oraz podniesienie poziomu aktywności zawodowej osób bezrobotnych”, z czego przypada:
    1. na sfinansowanie w wysokości 64 600,0 tys. zł bezpośrednio projektów systemowych,
    2. sfinansowanie w wysokości 11 400,0 tys. zł udziału własnego powiatowych urzędów pracy w wysokości 15%.

2.2. Kwotę w wysokości 17 691,4 tys. zł pozostawia się w rezerwie Zarządu Województwa na finansowanie działań na rzecz promocji zatrudnienia, rozwoju zasobów ludzkich i aktywizacji bezrobotnych.

3. Na finansowanie innych fakultatywnych zadań realizowanych przez samorządy powiatowe przypada kwota 17 378,3 tys. zł.

Nakłady na aktywne programy rynku pracy, w stosunku do ubiegłego roku zostały zwiększone o 27 455,9 tys. zł, to jest o 17,1%.

W przypadku zadań realizowanych przez powiaty, kwoty środków Funduszu Pracy ustalane są przez Zarząd Województwa, według kryteriów określonych przez Sejmik Województwa. Określając kryteria, Sejmik Województwa wziął pod uwagę w szczególności:

1. Stopę bezrobocia,
2. Poziom bezrobocia,
3. Udział długotrwale bezrobotnych w ogólnej liczbie bezrobotnych,
4. Udział bezrobotnej młodzieży do 25 roku życia,
5. Udział bezrobotnych powyżej 50 roku życia,
6. Skalę napływów do bezrobocia,
7. Skalę odpływów z bezrobocia,
8. Aktywizację bezrobotnych.

Zgodnie z zaleceniem Ministra Pracy i Polityki Społecznej z puli środków przekazanych samorządom powiatowym na aktywne programy rynku pracy, dodatkowo zostało wydzielone 10% środków do podziału między poszczególne powiaty, w zależności od stopnia wykorzystania w roku 2008 środków na działania Programu Operacyjnego Kapitał Ludzki, współfinansowanych z Europejskiego Funduszu Społecznego.

Należy podkreślić, że poza środkami Funduszu Pracy wynikającymi z podziału algorytmicznego i rezerwą finansową, pozostającą w gestii samorządu województwa na współfinansowanie programów EFS oraz finansowanie programów lokalnych i regionalnych, samorządy powiatowe mogą ubiegać się o dodatkowe środki z rezerwy Funduszu Pracy pozostającej w gestii Ministra Pracy i Polityki Społecznej. W ubiegłym roku pozyskano w ten sposób znaczącą kwotę 35 498,1 tys. zł.

Decyzję w sprawie wyboru form aktywizacji zawodowej bezrobotnych i innych uprawnionych osób, w ramach kwoty ustalonej dla powiatu podejmuje starosta, po zasięgnięciu opinii powiatowej rady zatrudnienia.

Na podstawie wydatków z Funduszu Pracy na aktywne formy przeciwdziałania bezrobociu zrealizowanych w 2008 roku, można określić priorytetowe działania wyznaczone do realizacji w 2009 roku. Zakłada się objęcie w regionie różnymi formami aktywizacji ponad 40 tys. bezrobotnych. Wyraźnie zarysowują się preferencje wobec takich grup jak: bezrobotni bez kwalifikacji zawodowych, młodzież do 25 roku życia, długotrwale bezrobotni, oraz bezrobotni w wieku 45/50+ , to jest osób znajdujących się w szczególnej sytuacji na rynku pracy. Wśród preferowanych

przez powiatowe urzędy pracy instrumentów i aktywnych programów rynku pracy należy wymienić<sup>9</sup>:

- dotacje na podjęcie działalności gospodarczej,
- refundacja wyposażenia lub wyposażenia stanowiska pracy,
- szkolenia,
- staże,
- prace interwencyjne,
- roboty publiczne,
- przygotowanie zawodowe dorosłych.

### **Finansowanie działań w ramach Programu Operacyjnego Kapitał Ludzki**

Do zadań samorządu powiatu w zakresie polityki rynku pracy należy między innymi inicjowanie, organizowanie i finansowanie projektów lokalnych i innych działań na rzecz aktywizacji bezrobotnych. Podstawowym instrumentem finansowym w ramach, którego mogą być realizowane określone ustawą działania jest Fundusz Pracy.

Subsydiowane z Funduszu Pracy działania na rzecz aktywnego przeciwdziałania bezrobociu i poprawy zatrudnialności są wspomagane przez działania w ramach Programu Operacyjnego Kapitał Ludzki.

W tabeli przedstawiono wyniki zbiorcze symulacji alokacji w ramach Europejskiego Funduszu Społecznego:

**Tabela 5. Kontraktacja na projekty i programy realizowane w ramach Programu Operacyjnego Kapitał Ludzki w roku 2009 w zł**

<b>Priorytety</b>	<b>Ogółem</b>
<b>Priorytet VI</b> Rynek pracy otwarty dla wszystkich	101 000 000,00
<b>Priorytet VII</b> Promocja integracji społecznej	50 567 328,00
<b>Priorytet VIII</b> Regionalne kadry gospodarki	49 178 676,35
<b>Priorytet IX</b> Rozwój wykształcenia i kompetencji w regionach	44 733 696,00
<b>OGÓŁEM</b>	245 479 700,35

<sup>9</sup> na podstawie danych za 2008 rok

## VI. Monitorowanie i koordynowanie działań oraz sprawozdawanie

1. Koordynowanie wykonywania zadań Regionalnego Planu Działań na rzecz Zatrudnienia polegać będzie na udzielaniu niezbędnych informacji realizatorom zadań w zakresie projektów realizowanych przez inne podmioty oraz wskazywaniu źródeł i sposobów finansowania projektów w ramach Europejskiego Funduszu Społecznego.
2. Monitorowanie wykonywania zadań Regionalnego Planu Działań na rzecz Zatrudnienia prowadzone będzie przez Wojewódzki Urząd Pracy w Olsztynie, który złoży Zarządowi Województwa Warmińsko-Mazurskiego informację o sytuacji na rynku pracy w 2009 roku wraz ze sprawozdaniem z monitoringu jego wykonania w terminie do końca I kwartału 2010.
3. Zarząd przedstawi do akceptacji Sejmikowi Województwa Warmińsko-Mazurskiego informację o sytuacji na rynku pracy w roku 2009 wraz ze sprawozdaniem z monitoringu Regionalnego Planu na rzecz Zatrudnienia na Sesji Sejmiku Województwa Warmińsko-Mazurskiego, która odbędzie się w marcu 2010 roku.
4. Zjawiska i procesy zachodzące na regionalnym rynku pracy podlegające monitorowaniu oraz źródła informacji zawarte są w tabeli poniżej:

Wskaźnik	Źródło informacji
1. Stopa bezrobocia	GUS
2. Poziom bezrobocia	WUP
3. Napływ do bezrobocia	WUP
w tym: osób powracających z zagranicy	
4. Odpływ z bezrobocia	WUP
5. Wskaźnik płynności rynku pracy	WUP
6. Oferty pracy	WUP
7. Podjęcia pracy	WUP
8. Staże zawodowe	WUP
9. Przygotowanie zawodowe dorosłych	WUP
10. Pracujący	GUS
11. Wskaźnik zatrudnienia	GUS
12. Udział grup ryzyka w strukturze regionalnego bezrobocia	WUP
– bezrobotni bez kwalifikacji	
– młodzież	
– długotrwale bezrobotni (12-24 mies.)	
– długotrwale bezrobotni (powyżej 24 mies.)	
– bezrobotni powyżej 50 roku życia	
– bezrobotni zamieszkali na wsi	
– kobiety	
13. Wydatki z Funduszu Pracy	WUP
14. Wydatki z Europejskiego Funduszu Społecznego	WUP

## VII. Załączniki:

- **Załącznik 1** Regionalny Zespół ds. opracowania projektu Regionalnego Planu Działań na Rzecz Zatrudnienia na 2009 rok
- **Załącznik 2** Harmonogram prac i konsultacji związanych z Regionalnym Planem Działań na rzecz Zatrudnienia na 2009 rok
- **Załącznik 3** Zadania instytucji rynku pracy
- **Załącznik 4** Główne kierunki polityki rynku pracy w roku 2009 oraz typy działań



**Regionalny Zespół ds. opracowania projektu Regionalnego Planu Działań  
na Rzecz Zatrudnienia na 2009 rok**

1. Urszula Paślawska – Wicemarszałek Województwa Warmińsko-Mazurskiego – Przewodnicząca Zespołu,
2. Zdzisław Szczepkowski – Dyrektor Wojewódzkiego Urzędu Pracy w Olsztynie,
3. Małgorzata Bogdanowicz-Bartnikowska - Warmińsko-Mazurski Kurator Oświaty,
4. Jerzy Dostatni – NSZZ Solidarność Olsztyn,
5. Zdzisław Fadrowski – Dyrektor Departamentu Kultury i Edukacji Urzędu Marszałkowskiego,
6. Maria Góralczyk – Centrum Kształcenia Ustawicznego w Elblągu,
7. Celina Górka – Dyrektor Powiatowego Urzędu Pracy w Olecku,
8. Edyta Jędrzejewska – Dyrektor Wydziału Polityki Społecznej Warmińsko-Mazurskiego Urzędu Wojewódzkiego,
9. Andrzej Jurkian – Państwowy Fundusz Rehabilitacyjny Osób Niepełnosprawnych Oddział w Olsztynie,
10. Piotr Kamiński – Prezes Zrzeszenia Prywatnego Handlu i Usług,
11. Małgorzata Karulak – Centrum Kształcenia Ustawicznego w Olsztynie,
12. Joanna Karwowska – Departament Rozwoju Obszarów Wiejskich i Rolnictwa Urzędu Marszałkowskiego,
13. dr hab. Władysław Kordan prof. UWM – Prorektor ds. Nauki i Współpracy z Gospodarką Uniwersytetu Warmińsko-Mazurskiego,
14. Stanisław Kowalczyk – Przewodniczący OPZZ Olsztyn,
15. Mieczysław Królicki – Warmińsko-Mazurska Izba Rzemiosła i Przedsiębiorczości,
16. Joanna Kruszewska-Papuszka – Dyrektor Regionalnej Instytucji Finansującej Warmińsko-Mazurska Agencji Rozwoju Regionalnego,
17. Arkadiusz Niewiński – Rada Organizacji Pozarządowych,
18. Marek Obrębski – Dyrektor Centrum Edukacji i Pracy OHP Warmińsko-Mazurskiej Komendy OHP,
19. Michał Opieczyński – Dyrektor Departamentu Europejskiego Funduszu Społecznego Warmińsko-Mazurskiego Urzędu Marszałkowskiego,
20. Wiesława Przybysz – Dyrektor Regionalnego Ośrodka Polityki Społecznej Warmińsko-Mazurskiego Urzędu Marszałkowskiego,
21. Mirosław Śledzianowski – Warmińsko-Mazurski Związek Pracodawców Prywatnych.

**Zespół pracowników Wydziału Analiz i Programów Rynku Pracy  
Wojewódzkiego Urzędu Pracy w Olsztynie**

1. Andrzej Wysokiński,
2. Paweł Janukowicz,
3. Barbara Seroka-Piotrowska,
4. Grażyna Kuriata,
5. Marta Pasturczak,

## Załącznik 2

### Harmonogram prac i konsultacji związanych z Regionalnym Planem Działań na rzecz Zatrudnienia na 2009 rok

Lp.	Zadania do realizacji	Jednostka wykonawcza	Listopad 2008	Grudzień 2008	Styczeń 2009	Luty 2009	Marzec 2009
1	Przyjęcie harmonogramu prac opracowania Regionalnego Planu Działań na Rzecz Zatrudnienia na 2009 r. (RPD)	Dyrektor WUP	do 28				
2	Przygotowanie wniosków do Zarządu Województwa w sprawie powołania Regionalnego Zespołu ds. Opracowania Projektu RPD na 2009 rok	Wydział AP		do 4			
3	Powołanie Zespołu WUP ds. opracowania materiałów do RPD	Dyrektor WUP Zarządzenie		do 17			
4	Opracowanie założeń do Regionalnego Planu Działań na rzecz Zatrudnienia na 2009r.	Wydział AP + Zespół WUP		do 15			
5	Powołanie Regionalnego Zespołu ds. Opracowania Projektu RPD na 2009 rok	Zarząd Województwa Uchwała		do 16			
6	Ukonstytuowanie się i organizacja prac Regionalnego Zespołu ds. Opracowania Projektu RPD na 2009 rok	Regionalny Zespół			do 9		
7	<ul style="list-style-type: none"> <li>monitoring RPD z roku poprzedniego 2008</li> <li>analiza rynku pracy na podstawie monitoringu</li> </ul>	Wydział AP			do 30		
8	Prace nad projektem RPD (część merytoryczna)	Wydział AP			do 30		
9	Konsultacje	Partnerzy społeczni, PUP, Wojewódzka Rada Zatrudnienia				2 - 11	
10	Przyjęcie projektu RPD	Regionalny Zespół				16	
11	Przekazanie projektu RPD do Zarządu Województwa	WUP					do 5-go
12	Przyjęcie projektu RPD	Zarząd Województwa					10
13	Komisje Sejmiku	Sejmik Województwa					11 - 20
14	Zatwierdzenie projektu RPD wraz z monitoringiem	Sejmik Województwa					31

## Załącznik 3

### Zadania instytucji rynku pracy

**Podmiotami wykonującymi zapisy Regionalnego Planu na rzecz Zatrudnienia są instytucje rynku pracy** realizujące zadania określone w ustawie o promocji zatrudnienia i instytucjach rynku pracy. Należą do nich:

- 1) Publiczne służby zatrudnienia** tworzą organy zatrudnienia wraz z powiatowymi i wojewódzkimi urzędami pracy, urzędem obsługującym ministra właściwego do spraw pracy oraz urzędami wojewódzkimi, realizującymi zadania określone ustawą.

W zakresie objętym Regionalnym Planem Działań Samorząd Województwa Warmińsko-Mazurskiego działa poprzez Wojewódzki Urząd Pracy w Olsztynie będący samorządową jednostką organizacyjną.

**Do zadań wojewody w zakresie polityki rynku pracy należy** sprawowanie nadzoru nad działalnością samorządów powiatów i samorządu województwa, realizujących zadania przy pomocy odpowiednio powiatowych urzędów pracy i Wojewódzkiego Urzędu Pracy w zakresie:

- wdrażania i stosowania standardów usług rynku pracy;
- spełniania wymogów kwalifikacyjnych określonych dla pracowników urzędów pracy;
- kontroli realizacji zadań, wynikających z przestrzegania przepisów ustawy, wykonywanych przez jednostki samorządu terytorialnego;
- organizowanie i finansowanie szkoleń pracowników urzędu wojewódzkiego i powiatowych urzędów pracy;
- wydawanie licencji pośrednikom pracy i doradcom zawodowym;
- realizacja zadań organu wyższego stopnia w postępowaniu administracyjnym w sprawach dotyczących świadczeń z tytułu bezrobocia.

**Do zadań Wojewódzkiego Urzędu Pracy w zakresie polityki rynku pracy należy, między innymi:**

- określanie i koordynowanie regionalnej polityki rynku pracy i rozwoju zasobów ludzkich w odniesieniu do krajowej polityki rynku pracy przez przygotowanie i realizację regionalnego planu działań na rzecz zatrudnienia;
- podział posiadanych środków Funduszu Pracy, z uwzględnieniem kierunków i priorytetów określonych w regionalnym planie działań na rzecz zatrudnienia, na działania na rzecz promocji zatrudnienia, rozwoju zasobów ludzkich i aktywizacji bezrobotnych;
- opracowywanie analiz rynku pracy i badanie popytu na pracę, w tym prowadzenie monitoringu zawodów deficytowych i nadwyżkowych;
- współdziałanie z wojewódzką radą zatrudnienia w określaniu i realizacji regionalnej polityki rynku pracy i rozwoju zasobów ludzkich;
- badanie efektywności projektów lokalnych;
- programowanie i wykonywanie zadań realizowanych przy współfinansowaniu Europejskiego Funduszu Społecznego przez opracowywanie, realizację i finansowanie programów regionalnych i projektów lokalnych, oraz wykonywanie innych zadań wynikających z programów sektorowych;

- inicjowanie i realizowanie przedsięwzięć mających na celu rozwiązywanie lub złagodzenie problemów związanych z planowanymi zwolnieniami grup pracowników z przyczyn dotyczących zakładu pracy;
- realizowanie zadań wynikających z koordynacji systemów zabezpieczenia społecznego państw Unii Europejskiej i Europejskiego Obszaru Gospodarczego, w zakresie świadczeń dla bezrobotnych;
- realizowanie zadań wynikających z prawa swobodnego przepływu pracowników między państwami, w szczególności realizowanie zadań z zakresu udziału w sieci EURES, w tym: świadczenie usług EURES;
- realizowanie zadań wynikających z umów międzynarodowych i innych porozumień zawartych z partnerami zagranicznymi w zakresie kierowania polskich obywateli do pracy za granicą u pracodawców zagranicznych;
- organizowanie i koordynowanie usług poradnictwa zawodowego i informacji zawodowej, a także ich rozwijanie na terenie województwa;
- opracowywanie, gromadzenie, aktualizowanie i upowszechnianie informacji zawodowych na terenie województwa;
- koordynowanie działań w zakresie kształcenia ustawicznego i szkolenia bezrobotnych i poszukujących pracy, w szczególności: diagnozowanie potrzeb rynku pracy w zakresie kształcenia ustawicznego i szkolenia bezrobotnych oraz poszukujących pracy, określanie i wdrażanie instrumentów służących dostosowaniu kierunków kształcenia i szkolenia zawodowego do potrzeb rynku pracy, prowadzenie rejestru instytucji szkoleniowych, prowadzenie dialogu społecznego w zakresie polityki zatrudnienia i kształcenia ustawicznego pracowników i poszukujących pracy;
- współdziałanie z właściwymi organami oświatowymi w harmonizowaniu ustawicznego kształcenia zawodowego z potrzebami rynku pracy;
- określenie, po zasięgnięciu opinii wojewódzkiej rady zatrudnienia, na podstawie klasyfikacji zawodów i specjalności, wykazu zawodów, w których za przygotowanie zawodowe młodocianych pracowników może być dokonana refundacja;
- prowadzenie rejestru agencji zatrudnienia oraz wydawanie certyfikatów wstępnych i certyfikatów o dokonaniu wpisu do rejestru agencji zatrudnienia;
- prowadzenia Centrów Informacji i Planowania Kariery Zawodowej - wyspecjalizowanych jednostek organizacyjnych, które: wspomagają powiatowe urzędy pracy w prowadzeniu poradnictwa zawodowego opracowuje, aktualizują i upowszechniają informacje zawodowe na terenie województwa, prowadzą zajęcia aktywizacyjne na rzecz bezrobotnych i poszukujących pracy oraz współpracują przy świadczeniu usług EURES.

**Do zadań powiatowych urzędów pracy należy – między innymi:**

- opracowanie i realizacja programu promocji zatrudnienia oraz aktywizacji lokalnego rynku pracy stanowiącego część powiatowej strategii rozwiązywania problemów społecznych;
- pozyskiwanie i gospodarowanie środkami finansowymi na realizację zadań z zakresu aktywizacji lokalnego rynku pracy;
- udzielanie pomocy bezrobotnym i poszukującym pracy w znalezieniu pracy, a także pracodawcom w pozyskaniu pracowników przez pośrednictwo pracy i poradnictwo zawodowe;
- rejestrowanie bezrobotnych i poszukujących pracy;

- inicjowanie i wdrażanie instrumentów rynku pracy;
- inicjowanie i wspieranie tworzenia klubów pracy;
- inicjowanie, organizowanie i finansowanie projektów lokalnych i innych działań na rzecz aktywizacji bezrobotnych;
- opracowywanie analiz i sprawozdań, w tym prowadzenie monitoringu zawodów deficytowych i nadwyżkowych oraz dokonywanie ocen dotyczących rynku pracy;
- inicjowanie i rozwiązywanie przedsięwzięć mających na celu rozwiązywanie lub złagodzenie problemów związanych z planowanymi zwolnieniami grup pracowników z przyczyn dotyczących zakładu pracy;
- współpraca z gminami w zakresie upowszechniania ofert pracy, upowszechniania informacji o usługach poradnictwa zawodowego i szkoleniach, organizacji robót publicznych oraz zatrudnienia socjalnego;
- przyznawanie i wypłacanie zasiłków oraz innych świadczeń z tytułu bezrobocia;
- realizowanie zadań wynikających z prawa swobodnego przepływu pracowników między państwami, w szczególności realizowanie zadań z zakresu udziału w sieci EURES.

**2) Ochotnicze Hufce Pracy**, będące państwową jednostką wyspecjalizowaną w działaniach na rzecz młodzieży, w szczególności młodzieży zagrożonej wykluczeniem społecznym oraz bezrobotnych do 25 roku życia, wykonują zadania państwa w zakresie zatrudnienia oraz przeciwdziałania marginalizacji i wykluczeniu społecznemu młodzieży, a także zadania w zakresie jej kształcenia i wychowania. W szczególności prowadzą działania mające na celu:

- umożliwienie młodzieży, która nie ukończyła szkoły podstawowej lub gimnazjum albo nie kontynuuje nauki po ukończeniu tych szkół, zdobycie kwalifikacji zawodowych oraz uzupełnienie wykształcenia podstawowego lub gimnazjalnego;
- umożliwienie młodzieży uzupełnienia ponadgimnazjalnego wykształcenia ogólnego i zawodowego;
- organizują zatrudnianie młodzieży w wieku powyżej 15 lat, która nie ukończyła szkoły podstawowej lub gimnazjum albo nie kontynuuje nauki po ukończeniu tych szkół, bezrobotnych do 25 roku życia, uczniów i studentów;
- prowadzą poradnictwo zawodowe dla młodzieży oraz mobilne centra informacji zawodowej;
- inicjują międzynarodową współpracę i wymianę młodzieży;
- prowadzą agencje zatrudnienia bez konieczności uzyskania wpisu do rejestru zatrudnienia;
- refundują koszty poniesione przez pracodawcę na wynagrodzenia i składki na ubezpieczenia społeczne młodocianych pracowników, zatrudnionych na podstawie umowy o pracę w celu przygotowania zawodowego w ramach szkoleń ogólnych w rozumieniu przepisów o dopuszczalności pomocy publicznej dla przedsiębiorców.

**3) Agencje zatrudnienia**, będące niepublicznymi jednostkami organizacyjnymi świadczącymi usługi w zakresie:

- pośrednictwa pracy,
- pośrednictwa do pracy za granicą u pracodawców zagranicznych,
- poradnictwa zawodowego,
- doradztwa personalnego,
- pracy tymczasowej.

Agencje świadczą usługi w zakresie pośrednictwa, to jest prowadzenia analizy zatrudnienia u pracodawców, określania kwalifikacji pracowników i ich predyspozycji oraz innych cech niezbędnych do wykonywania określonej pracy; wskazywania źródeł i metod pozyskania kandydatów na określone stanowiska pracy; weryfikacji kandydatów pod względem oczekiwanych kwalifikacji i predyspozycji, z zastosowaniem narzędzi i metod psychologicznych.

Agencje świadczą również usługi w zakresie poradnictwa zawodowego, które polegają w szczególności na: udzielaniu pomocy w wyborze odpowiedniego zawodu i miejsca zatrudnienia; udzielaniu informacji zawodowych; udzielaniu pracodawcom pomocy w doborze kandydatów do pracy na stanowiska wymagające szczególnych predyspozycji psychofizycznych.

Agencje pracy tymczasowej, kierują pracowników do użytkownika, którym może być pracodawca. Pracodawca użytkownik wyznacza pracownikowi agencji pracy tymczasowej zadania i kontroluje ich wykonywanie.

**4) Instytucje szkoleniowe**, to jest publiczne i niepubliczne podmioty prowadzące na podstawie odrębnych przepisów edukację pozaszkolną, oferujące szkolenia dla bezrobotnych i poszukujących pracy, także finansowanych ze środków publicznych.

#### **5) Instytucje dialogu społecznego na rynku pracy**

Polityka rynku pracy realizowana przez władze publiczne opiera się na dialogu i współpracy z partnerami społecznymi, w szczególności w ramach:

- działalności rad zatrudnienia,
- partnerstwa lokalnego,
- uzupełniania i rozszerzania oferty usług publicznych służb zatrudnienia przez partnerów społecznych i agencje zatrudnienia.

**6) Instytucje partnerstwa lokalnego**, którymi są instytucje realizujące inicjatywy partnerów rynku pracy, tworzone na rzecz realizacji zadań określonych ustawą i wspierane przez organy samorządu terytorialnego.

**Główne priorytety i kierunki polityki rynku pracy w roku 2009 oraz typy działań  
– uzupełnienie pkt 4 w Części V Regionalnego Planu Działań na rzecz  
Zatrudnienia na 2009 rok**

**Priorytet 1 Wzrost zatrudnienia / zahamowanie spadku zatrudnienia**

**Kierunki działań**

1. Wzrost konkurencyjności i produktywności pracy poprzez m.in. wspieranie zatrudnienia w pracochłonnych dziedzinach gospodarki, tworzenie miejsc pracy wymagających wysokich kwalifikacji i wysoko wynagradzanych, rozwój zatrudnienia w przedsiębiorstwach proekologicznych, wspieranie zatrudnienia w formach pozarynkowych w ramach ekonomii społecznej.
2. Wzmocnienie systemu wsparcia inwestorów tworzących miejsca pracy poprzez m.in. rozbudowę i koordynację systemu informacji o możliwościach inwestycyjnych i zasobach ludzkich, wsparcie w dotarciu do funduszy, szczególnie funduszy europejskich, rozwój instytucji otoczenia biznesu, doradztwo i szkolenia pracodawców oraz pracowników i kandydatów do pracy, działania na rzecz przygotowania terenów do działalności inwestycyjnej.
3. Wsparcie przedsiębiorczości, w tym z obszaru przedsiębiorczości społecznej, poprzez m.in. uruchomienie programów dotacji i tanich kredytów, poręczeń kredytowych oraz podobnych instrumentów, upowszechnianie wiedzy i rozwijanie postaw przedsiębiorczości, wspieranie osób, zakładających firmy poprzez system szkoleń i specjalistycznego doradztwa oraz sieć ośrodków wspierania przedsiębiorczości, preferowanie w działaniach na rzecz aktywizacji bezrobotnych samozatrudnienia, jako alternatywnej propozycji wyjścia z bezrobocia.
4. Rozwój społeczeństwa informacyjnego poprzez m.in. stworzenie infrastruktury społecznej i technicznej warunkującej rozwój społeczeństwa informacyjnego, co wpłynie na zwiększenie mobilności bezrobotnych i osób poszukujących pracy, a także umożliwi organizowanie nowoczesnych i niekonwencjonalnych form zatrudnienia.

**Priorytet 2 Kształcenie i wychowanie dla zatrudnienia i integracji społecznej**

**Kierunki działań**

1. Dostosowanie systemu edukacji do potrzeb rynku pracy przy współpracy z przedsiębiorcami, poprzez m.in. powiązania systemu edukacji z popytem na lokalnych rynkach pracy oraz dokonanie zmian w programach kształcenia, harmonizacja szkolnictwa zawodowego z popytem na pracę, współpracę służb oświatowych i służb zatrudnienia, powiązanie odpowiedniego do popytu kształtowania kierunków nauczania z aktualnymi i prognozowanymi potrzebami gospodarki regionu i kraju, współpracę pracodawców (organizacji pracodawców) w zakresie ustalania kierunków kształcenia, praktyk zawodowych i praktycznej nauki zawodu, prowadzenie bieżącej obserwacji rynku pracy przez publiczną służbę zatrudnienia.

2. Rozwój systemu edukacji przez całe życie poprzez m.in. budowę systemu edukacji ustawicznej - rozwój form kształcenia ustawicznego dla dorosłych i szkoleń związanych z potrzebą reorientacji zawodowej bezrobotnych i pracujących, preferowanie w szkolnictwie kierunków kształcenia dostosowanych do współczesnego rynku pracy (np. zdolność do zmiany kierunków kształcenia ustawicznego), promocję kształcenia ustawicznego poprzez udostępnianie wiedzy o dostępnej ofercie oraz korzyściach płynących z kształcenia się przez całe życie, rozwój centrów kształcenia ustawicznego i oferty szkół wyższych oraz jednostek szkoleniowych, upowszechnianie i wzbogacenie form systemu kształcenia na odległość (np. poprzez e-learning), wprowadzenie przez pracodawców systemu zachęt do doskonalenia pracowników.

3. Podniesienie standardów kształcenia kadr dla systemu edukacji poprzez m.in. doskonalenie kwalifikacji zarówno kadry kierowniczej, jak i nauczycielskiej, dostosowanie kierunków kształcenia i doskonalenia do potrzeb nowoczesnej edukacji, podnoszenie kwalifikacji na studiach podyplomowych i kursach kwalifikacyjnych, wprowadzenie w kształceniu kadry modułu z zakresu organizacji i zarządzania, zdiagnozowanie potrzeb, co do przekwalifikowania czynnych nauczycieli oraz dostosowanie oferty studiów podyplomowych i kursów kwalifikacyjnych do potrzeb, rozwój innych form kształcenia i doskonalenia kadry, nawiązanie kontaktów z instytucjami rynku pracy oraz pracodawcami w celu powiązanie systemu edukacji z potrzebami rynku pracy, tworzenie zintegrowanych programów badawczych i dydaktycznych, podnoszących poziom kształcenia i doskonalenia kadr oświatowych i administracji, stosowanie systemu certyfikacji dla programów edukacyjnych, podnoszenie i dostosowywanie kwalifikacji kadr edukacyjnych do rosnących wymagań stawianych przez rozwijającą się gospodarkę, doskonalenie programów i metod nauczania, wprowadzanie programów własnych i innowacyjnych, podniesienie jakości funkcjonowania publicznych służb zatrudnienia poprzez wdrożenie standardów szkoleniowych.

4. Promocja pracy i przedsiębiorczości w systemie edukacji i wychowania poprzez m.in. zainstalowanie w systemie edukacji i wychowania deficytowych aktualnie wartości związanych z pracą i przedsiębiorczością, wyposażenie młodzieży w kompetencje pozwalające na swobodne funkcjonowanie w przyszłości na rynku pracy, promocję prowadzenia własnej działalności gospodarczej (z możliwości uczestnictwa w szkoleniach i kursach organizowanych przez wyspecjalizowane instytucje), wprowadzenie do programów elementów ekonomii praktycznej, promocję wzorów karier, promocję wolontariatu, propagowanie wartości wynikających z kształcenia ustawicznego (w oparciu o analizę sytuacji na rynku pracy), promocję praktyk zawodowych krajowych i zagranicznych.

5. Dostosowanie edukacyjnej bazy materialnej oraz programów do wymagań nowoczesnej gospodarki poprzez m.in. modernizację, budowę i rozbudowę bazy szkół wszystkich typów i poziomów, zwiększenie liczby i rozbudowa centrów kształcenia ustawicznego i centrów kształcenia praktycznego oraz unowocześnienie bazy szkolnictwa zawodowego, poprawę wyposażenia szkół, instytucji edukacyjnych i szkoleniowych oraz szkół wyższych w nowoczesny sprzęt i pomoce dydaktyczne oraz naukowe, poprawa zaplecza socjalno-bytowego uczniów, studentów, nauczycieli i wykładowców, objęcie dzieci i młodzieży z rodzin o niskich dochodach, ze szczególnym uwzględnieniem pochodzących z terenów wiejskich – pomocą stypendialną, zapewnienie odpowiedniej liczby miejsc w internatach, bursach i akademikach, zapewnienie sprawnego i bezpiecznego dowozu dzieci do szkół,



opieki pozaszkolnej i dożywiania, zmiana struktury kształcenia ponadgimnazjalnego w kierunku odbudowy kształcenia na poziomie zasadniczej szkoły zawodowej – kosztem liceów profilowanych, zwiększenie dostępu do edukacji uczniom o specjalnych potrzebach edukacyjnych, w tym niepełnosprawnym (także poprzez klasy i szkoły integracyjne), wczesne diagnozowanie deficytów rozwojowych u dzieci i objęcie ich programami wyrównywania szans, zapewnienie kształcenia ogólnego i zawodowego dla młodzieży, która wypadła z powszechnego systemu edukacji, podniesienie poziomu nauki i znajomości języków obcych, dostosowanie kierunków kształcenia do zmieniającej się struktury gospodarki (w tym kształcenie dla sektora usług), stworzenie efektywnego systemu doradztwa zawodowego na wszystkich szczeblach edukacji, wprowadzenie modelu szkoły otwartej, sytuującego szkołę jako lokalną instytucję publiczną, odpowiadającą potrzebom uczniów, rodziców i społeczności lokalnych.

### **Priorytet 3 Efektywna organizacja rynku pracy**

#### **Kierunki działań**

1. Rozbudowa nowoczesnych struktur zarządzania regionalnym rynkiem pracy poprzez m.in. osiągnięcie na poziomie regionalnym struktur zarządzania rynkiem pracy odpowiadających standardom „dobrego państwa” na poziomie krajowym, a w szczególności: aktywne świadczenie usług dla pracodawców, w tym małych firm, badanie efektywności programów i projektów współfinansowanych ze środków Europejskiego Funduszu Społecznego oraz z innych źródeł, rozwijanie partnerstwa między usługodawcami pochodzącymi z sektora publicznego, prywatnego i instytucji społecznych w celu objęcia usługami rynku pracy wszystkich zainteresowanych grup klientów, szersze otwarcie na organizacje pozarządowe i wykorzystanie ich potencjału, zlecenie w szerszym zakresie usług innych niż tylko usługi szkoleniowe, takich jak badania psychologiczne, prowadzenie klubów pracy, uczenie poszukiwania pracy, „proste” pośrednictwo pracy, etc., podejmowanie niekonwencjonalnych działań w zakresie usług zatrudnieniowych na szerszą skalę stosownie do potrzeb (np. mobilne doradztwo zawodowe, współpraca z ośrodkami dla bezdomnych, zatrudnienie byłych więźniów, promowanie kultury zarządzania i pracy), wykorzystanie mediów (portale internetowe o pracy, ogłoszenia prasowe, anonse telewizyjne) do pośrednictwa pracy, wdrożenie w publicznych służbach zatrudnienia standardów realizacji podstawowych usług rynku pracy oraz ich przeniesienie do niepublicznych służb zatrudnienia, zwiększenie racjonalności podziału i poprawa efektywności wykorzystania środków Funduszu Pracy na realizację projektów na rzecz promocji zatrudnienia, łagodzenia skutków bezrobocia i aktywizacji zawodowej, w tym projektów realizowanych w ramach Programu Operacyjnego Kapitał Ludzki, rozwój instrumentarium pomocy dla osób bezrobotnych i poszukujących pracy, pozyskiwanie informacji o metodach oraz rozwiązaniach organizacyjnych stosowanych w pomocy osobom bezrobotnym i poszukującym pracy na poziomie lokalnym i regionalnym oraz ich upowszechnianie w skali województwa, utworzenia systemu monitorowania zjawisk i procesów zachodzących na rynku lub mających nań bezpośredni wpływ.

2. Upowszechnianie partnerstwa i dialogu społecznego w regulacji rynku pracy poprzez rozwój społecznych rozwiązań w regulacji rynku pracy oraz uzupełnienie administracyjnego modelu zarządzania poprzez zwiększenie roli partnerstwa i dialogu społecznego, a w szczególności: wykorzystanie instytucji dialogu społecznego (rad zatrudnienia, samorządów lokalnych, organizacji pozarządowych,

związków zawodowych i związków pracodawców oraz reprezentantów publicznych służb zatrudnienia, zwiększenie roli partnerstwa społecznego dla zapewnienia rozwoju rynku pracy, poszerzanie obszaru współdziałania partnerów społecznych, w tym organizacji pozarządowych na rynku pracy, szczególnie na poziomie gminy i powiatu, zwiększenie świadomości społecznej i akceptacji działań związanych z wdrażaniem lokalnych partnerstw, wsparcie funkcjonowania partnerstwa i dialogu społecznego w małych i średnich przedsiębiorstwach.

3. Wzmocnienie spójności i solidarności społecznej poprzez wzmacnianie integracji społecznej, zwalczanie dyskryminacji na rynku pracy oraz wsparcie systemowe na rzecz instytucji działających w obszarze polityki społecznej, a w szczególności poprzez: rozwój systemu zindywidualizowanych usług, podniesienie jakości funkcjonowania publicznych służb zatrudnienia poprzez wdrożenie standardów usług rynku pracy w zakresie pomocy w aktywnym poszukiwaniu pracy, zwiększenie potencjału instytucji działających w sferze polityki społecznej, świadczących usługi dla grup szczególnego ryzyka na rynku pracy, rozwój narzędzi i systemów informatycznych integrujących instytucje polityki społecznej ze służbami zatrudnienia, doradztwo, poradnictwo zwiększające potencjał zawodowy, zatrudnienie wspierane, staże i przygotowanie zawodowe w miejscu pracy, wspieranie tworzenia spółdzielni socjalnych, zakładów aktywizacji zawodowej, centrów integracji społecznej i klubów integracji społecznej, rozwój form zatrudnienia i miejsc pracy dla osób z dysfunkcjami utrudniającymi integrację, promocja i wsparcie wolontariatu, jako formy integracji osób z grup zagrożonych wykluczeniem społecznym, organizowanie kursów adaptacyjnych oraz nauki języka polskiego dla imigrantów na stałe osiedlonych na terytorium Polski, akcje informacyjne i kampanie promujące przełamywanie stereotypów wśród pracodawców i pracowników oraz zachęcające do zatrudniania osób z grup postrzeganych w sposób negatywny przez pracodawców, promocja zatrudnienia w trzecim sektorze, badania i analizy dotyczące specyficznych potrzeb różnych grup dyskryminowanych na rynku pracy i integracji zawodowej.

4. Wsparcie dla instytucji i organizacji działających na rzecz kapitału ludzkiego poprzez rozwój instytucji i organizacji działających w obszarze rynku pracy oraz w dziedzinach komplementarnych tak, aby wesprzeć budowę efektywnego modelu zarządzania rynkiem pracy, a w szczególności poprzez aktywizację i mobilizację partnerów lokalnych i regionalnych w oparciu o zasadę pomocniczości, wspomaganie powstawania i działalności lokalnych i regionalnych inicjatyw obywatelskich z udziałem organizacji pozarządowych, wspieranie partnerstwa lokalnego, budowę partnerstwa publiczno-społecznego poprzez, m.in. budowanie partnerskich relacji między administracją publiczną i organizacjami pozarządowymi, samorządami powiatowymi oraz grupami inicjatywnymi obywateli, organizowanie, w szczególności na poziomie małych, lokalnych społeczności, systemu pomocy i poszerzenie dostępności usług adresowanych do organizacji i grup obywateli działających na rzecz rozwoju kapitału ludzkiego.

5. Harmonizacja systemu wykorzystania środków na rzecz rynku pracy i rozwoju regionalnego, to jest powiązanie programów z zakresu infrastruktury, rolnictwa, informatyki, ekologii, kultury i innych obszarów, z zatrudnieniem i rozwojem zasobów ludzkich poprzez wpisywania we wszystkie dokumenty programowe – w tym także regionalne strategie i programy operacyjne – działań wynikających ze Strategii Lizbońskiej a dotyczących polityki spójności, a także koordynacja na etapie planowania i realizacji działań współfinansowanych z funduszy UE, powiązanych

z rynkiem pracy i rozwojem zasobów ludzkich, z działaniami związanymi z rozwojem infrastrukturalnym.

## **Priorytet 4 Równość szans do zatrudnienia**

### **Kierunki działań**

1. Zwiększenie dostępności zatrudnienia poprzez oferowanie aktywnych form wsparcia na rynku pracy, współfinansowanych ze środków Funduszu Pracy, a w szczególności: wspieranie zatrudnienia, głównie w sektorze MSP oraz trzecim sektorze, organizowanie działań doradczych, poradnictwa i szkoleń oraz przyznawanie środków na rozpoczęcie własnej działalności gospodarczej, udzielanie pomocy w zakresie nabywania nowych umiejętności i kwalifikacji, wspieranie lokalnych planów rozwoju zatrudnienia, promocję równości szans do zatrudnienia, akcje informacyjne i kampanie promujące przełamywanie stereotypów wśród pracodawców i pracowników oraz zachęcające do zatrudniania osób z grup postrzeganych w sposób negatywny przez pracodawców, stosowanie oraz propagowanie systemu zachęt i preferencji dla firm oraz innych podmiotów zatrudniających pracowników stosujących w praktyce zasadę równości szans do zatrudnienia, **zmniejszenie bierności zawodowej kobiet i ułatwienie im powrotu na rynek pracy**, (przestrzeganie zasady równości płci we wszystkich programach rynku pracy, realizację programów nakierowanych na zwiększenie zatrudnienia kobiet, obejmujących tę grupę kompleksowym wsparciem, promocję podejmowania działalności gospodarczej przez kobiety, rozwój współpracy publicznych służb zatrudnienia z innymi instytucjami rynku pracy, w tym z ośrodkami pomocy społecznej i organizacjami kobiecymi, upowszechnianie elastycznych form zatrudnienia – praca na odległość z wykorzystaniem Internetu, praca w niepełnym wymiarze czasu pracy, praca na zastępstwo itp., pomoc w organizacji opieki nad dziećmi i osobami starszymi w czasie udziału kobiet w programach aktywizacji, szkoleniach i zatrudnieniu), **aktywizację zawodową osób w wieku 45/50+** (objęcie tej grupy różnorodnymi formami kształcenia ustawicznego, prowadzenie przez publiczne służby zatrudnienia aktywnej polityki prozatrudnieniowej wobec osób starszych roku życia, w tym subsydiowanych form wsparcia, realizację projektów nakierowanych na aktywizację tej grupy osób, dofinansowanych ze środków EFS, tworzenie zachęt dla pracodawców do pozostawiania w zatrudnieniu osób o przydatnych kwalifikacjach, **aktywizację zawodową osób niepełnosprawnych** (promocję aktywizacji zawodowej osób niepełnosprawnych, w tym systemu zachęt dla pracodawców i podejmowania działalności gospodarczej przez osoby niepełnosprawne, zwiększenie zatrudnienia i promocja osób niepełnosprawnych w sektorze publicznym, popularyzację nietypowych form zatrudnienia osób niepełnosprawnych, realizację programów likwidacji barier architektonicznych, poprawę obsługi osób niepełnosprawnych w instytucjach i urzędach, doskonalenie edukacji osób niepełnosprawnych, rozwój zakładów aktywizacji zawodowej, warsztatów terapii zajęciowej i innych form zatrudnienia socjalnego, realizację programów łączących różne usługi i instrumenty aktywizacji bezrobotnych niepełnosprawnych jak: indywidualne plany działań, zajęcia aktywizujące, szkolenia ogólne i zawodowe, programy podnoszące kwalifikacje w miejscu pracy, wsparcie finansowe, współdziałanie instytucji rynku pracy z organizacjami i związkami osób niepełnosprawnych w zakresie aktywizacji zawodowej).

2. Rozwój działań wspierających aktywność i mobilność poprzez rozwój form organizacyjnych sprzyjających wzrostowi aktywności życiowej i mobilności zawodowej osób poszukujących pracy i bezrobotnych oraz zwiększenie gotowości do zmiany lub uzupełnienia kwalifikacji zawodowych, korzystanie ze szkoleń i programów doskonalenia zawodowego oraz zwiększenie gotowości do zmiany miejsca zamieszkania w poszukiwaniu pracy, podnoszenie umiejętności poszukiwania pracy i ułatwianie zdobywania doświadczenia podczas staży i praktyk, promocja sieci EURES jako zasadniczego narzędzia do zwiększania mobilności zawodowej, zarówno na poziomie europejskim jak i krajowym, wdrożenie standardów usług EURES, rozwój partnerskiego modelu instytucji rynku pracy (np. poprzez stworzenie systemu współpracy między PSZ a agencjami zatrudnienia), tworzenie sieci współpracy podmiotów działających w obszarze rynku pracy na rzecz reform w zakresie zatrudnienia i integracji z rynkiem pracy, rozwijanie systemu certyfikowania kwalifikacji zawodowych, tworzenie i rozwijanie partnerstwa publiczno-prywatnego w ramach instytucji rynku pracy działających na rzecz osób bezrobotnych i poszukujących pracy, rozwijanie systemu instytucji sektora niepublicznego obsługujących osoby bezrobotne i poszukujące pracy oraz pracodawców, wspieranie biur karier w szkołach wyższych, świadczących usługi pośrednictwa pracy, doradztwa i poradnictwa zawodowego dla studentów, akcje promocyjne i kampanie informacyjne dotyczące aktywności zawodowej, przedsiębiorczości i mobilności, w tym również promujące aktywność zawodową osób, które ukończyły 45-50 lat, rozwój systemów informatycznych w sferze informacji i pośrednictwa pracy, wspieranie pozytywnego zarządzania migracjami ekonomicznymi krajowymi i zagranicznymi, promocja kształcenia ustawicznego oraz dostosowującego poziom kompetencji zawodowych do nowych wymagań pracodawców oraz rozwiązań organizacyjnych, stosowanie odpowiednich instrumentów rynku pracy wspierających mobilność przestrzenną, stosowanie instrumentów rynku pracy wspierających mobilność zawodową.

3. Rozwój nowoczesnych form zatrudnienia w powiązaniu z elastycznością zatrudnienia w celu włączania do rynku pracy i zwiększania zatrudnienia tych grup, wobec których nie są skutecznie dotychczas stosowane metody aktywizacji zawodowej poprzez wypracowanie innowacyjnych sposobów przywracania na rynek pracy i umacniania na nim pozycji takich grup beneficjentów, jak osoby niepełnosprawne, osoby w wieku powyżej 45-50 roku życia, kobiety, które muszą łączyć życie zawodowe z rodzinnym, promocja i wdrażanie nietypowych form zatrudnienia (praca w domu, praca w niepełnym wymiarze, zatrudnienie okresowe, praca na zastępstwo, e-praca i podobne), rozwój instytucji i firm wspierających nietypowe formy zatrudnienia (agencji pracy tymczasowej, akademickich biur karier, agencji pośrednictwa pracy, innych instytucji i organizacji o podobnym profilu działania.

4. Integracja grup defaworyzowanych z rynkiem pracy i udzielenie wsparcia wszystkim osobom doświadczającym różnego rodzaju dyskryminacji na rynku pracy, jak też osobom zagrożonym wykluczeniem społecznym, poprzez: organizowanie szkoleń i warsztatów podnoszących umiejętności i kwalifikacje zawodowe, promowanie alternatywnych form zatrudnienia (telepraca, praca w niepełnym wymiarze godzin, wolontariat jako metoda aktywnej integracji z rynkiem pracy i zdobywania aktualnych doświadczeń zawodowych, promocja zatrudnienia w trzecim sektorze), organizowanie specjalnych kursów adaptacyjnych dla imigrantów zamieszkujących na stałe na terenie Polski, szkolenia i warsztaty uczące

aktywnych metod poszukiwania pracy, doradztwo / poradnictwo zwiększające potencjał zawodowy, zatrudnienie wspierane – staże, przygotowanie zawodowe w miejscu pracy, roboty publiczne, wspieranie tworzenia spółdzielni socjalnych, zakładów aktywizacji zawodowej, centrów integracji społecznej i klubów integracji społecznej, promocję i wsparcie wolontariatu, jako formy integracji osób z grup zagrożonych wykluczeniem społecznym, organizowanie publicznych i niepublicznych placówek wsparcia, świetlic socjoterapeutycznych, klubów środowiskowych itp.

5. Aktywna polityka prozatrudnieniowa na obszarach wiejskich w celu zwiększenia liczby miejsc pracy na terenach wiejskich oraz zwiększenie mobilności ludności zamieszkałej na tych terenach poprzez zsynchronizowanie i komplementarność działań służb zatrudnienia i instytucji rynku pracy z programami dofinansowanymi ze środków Unii Europejskiej, rozwój usług dla rolnictwa i ludności wiejskiej, podejmowanie przez gospodarstwa rolne działalności pozarolniczej, aktywne poradnictwo, pośrednictwo i doradztwo dla osób bezrobotnych, szkolenia ogólne i zawodowe dla bezrobotnych z terenów wiejskich, organizację na terenach wiejskich zatrudnienia socjalnego, lokowanie na terenach wiejskich domów opieki nad ludźmi starszymi i wymagającymi opieki, rozwój proekologicznych miejsc pracy, rozwój agroturystyki wspieranie rolnictwa regionu w wykorzystaniu środków Unii Europejskiej, zwiększenie liczby stanowisk pracy poza rolnictwem, uczestnictwo w pracach związanych z aktywizacją społeczności po-pegeerowskiej, rozwój małych i średnich przedsiębiorstw na terenach wiejskich oraz zróżnicowanie działalności gospodarczej, zwiększenie mobilności osób z terenów wiejskich i pomoc w odnalezieniu się na miejskim rynku pracy, uczestnictwo w działaniach związanych z opracowywaniem i realizacją regionalnych programów rozwoju wsi i rolnictwa.

## **Priorytet 5 Aktywna i zintegrowana polityka w obszarze bezrobocia**

### **Kierunki działań**

1. Integracja polityki zatrudnieniowej i polityki społecznej w obszarze bezrobocia, a w szczególności ścisła współpraca służb zatrudnienia z jednostkami pomocy społecznej, w celu uzyskania spójności programowej i realizacyjnej poprzez m.in. opracowywanie lokalnych i wojewódzkich programów rozwiązywania najistotniejszych kwestii i problemów społecznych związanych z bezrobociem, przy pełnym zaangażowaniu partnerów społecznych, podnoszenie społecznej i zawodowej aktywności poprzez pomoc doradczą, subsydiowane formy zatrudnienia oraz kształcenia i doskonalenia zawodowego, budowanie więzi społecznych poprzez wsparcie zawiązywania partnerstw na poziomie lokalnym i regionalnym, stosowanie dostępnych form pomocy pracodawcom tworzącym nowe miejsca pracy, stosowanie dostępnych instrumentów w celu wykluczenia zjawiska „dziedziczenia bezrobocia”, przez młodych członków rodzin, rozwój centrów i klubów integracji społecznej, wykorzystanie w aktywizacji bezrobotnych klientów pomocy społecznej instrumentów takich, jak kluby pracy, roboty publiczne i prace społecznie użyteczne, zacieśnienie współpracy publicznych służb zatrudnienia z ośrodkami pomocy społecznej i powiatowymi centrami pomocy rodzinie, pobudzanie inicjatyw gospodarczych i społecznych służących wyrównywaniu szans zatrudnienia i aktywizacji zawodowej grup szczególnie zagrożonych długotrwałym bezrobociem.

2. Wzmocnienie organizacyjne i finansowe instytucji rynku pracy w celu poprawy jakości działania publicznych i niepublicznych służb zatrudnienia oraz podniesienie skuteczności ich funkcjonowania poprzez m.in. identyfikację programów rynku pracy

o najwyższej skuteczności i ich upowszechnianie, badania, analizy i ekspertyzy dotyczące sytuacji na rynku pracy, wdrożenie standardów usług rynku pracy, intensywny rozwój pośrednictwa pracy, rozwój partnerskiego modelu instytucji rynku pracy z elementami konkurencji (np. poprzez stworzenie systemu współpracy między publicznymi służbami zatrudnienia a agencjami zatrudnienia), wsparcie działań niepublicznych służb zatrudnienia m.in. poprzez zlecenie zadań, doskonalenie kadr instytucji rynku pracy, rozwijanie systemu certyfikowania kwalifikacji zawodowych, upowszechnianie i wdrażanie metod i narzędzi wspierających usługi doradcze, instytucjonalną rozbudowę sieci doradztwa zawodowego, wzmocnienie systemu doradztwa i poradnictwa zawodowego poprzez wsparcie kadrowe i szkolenia doradców zawodowych, rozwijanie systemu instytucji sektora niepublicznego obsługujących osoby bezrobotne i poszukujące pracy oraz pracodawców, rozwój narzędzi i systemów informatycznych dla instytucji rynku pracy, podwyższenie jakości usług pośrednictwa pracy, poprawę pośrednictwa międzypowiatowego zwiększającego wewnątrzregionalną mobilność siły roboczej, a także pośrednictwa międzywojewódzkiego, sprostanie wymogom międzynarodowego pośrednictwa pracy, wspieranie stopniowej demonopolizacji usług pośrednictwa pracy świadczonych przez urzędy pracy na rzecz prywatnych agencji pośrednictwa i zatrudnienia – między innymi poprzez zlecenie wybranych zadań, zwiększanie liczby zatrudnionych w urzędach pracy pośredników pracy, rozwój współpracy publicznych służb zatrudnienia z innymi instytucjami rynku pracy, w tym z organizacjami zatrudnienia, szkołami, instytucjami szkoleniowymi, organizacjami pozarządowymi, rozwój i promocja usług EURES, nawiązanie i rozwój współpracy z zagranicznymi instytucjami i służbami pośrednictwa pracy, zwiększanie liczby doradców zawodowych w urzędach pracy, agencjach zatrudnienia, jednostkach Ochotniczych Hufców Pracy, szkołach i uczelniach (szkolne i akademickie ośrodki i biura karier) oraz w poradniach wychowawczo-zawodowych, doskonalenie kwalifikacji doradców zawodowych na studiach wyższych, studiach podyplomowych oraz szkoleniach specjalistycznych, wdrożenie i stosowanie nowoczesnych metod narzędzi wspierających usługi doradcze, w tym testów, doradzania na odległość i innych, rozwój współpracy służb zatrudnienia w zakresie poradnictwa zawodowego z innymi instytucjami rynku pracy, w tym z agencjami zatrudnienia, szkołami wyższymi oraz instytucjami szkoleniowymi, rozwój współpracy międzynarodowej w zakresie doradztwa zawodowego, wymiana doświadczeń i dobrych praktyk.

3. Rozbudowa elementów polityki prozatrudnieniowej i aktywizującej w obszarze bezrobocia poprzez m.in. dalsze zwiększenie, w odniesieniu do nakładów na działania osłonowe, udziału wydatków na aktywne formy, które mają za zadanie przywrócić bezrobotnych na otwarty rynek pracy, utrzymanie niezbędnego poziomu aktywności oraz mobilności zasobów pracy, przygotowanie kadr odpowiednio do aktualnych i przyszłych potrzeb rynku pracy, podniesienie jakości funkcjonowania publicznych służb zatrudnienia poprzez wdrożenie standardów usług rynku pracy w zakresie poradnictwa zawodowego i informacji zawodowej zróżnicowane i zindywidualizowane podejście oraz dostosowanie narzędzi do różnych grup poszukujących pracy, zależnie od poziomu zdolności do zatrudnienia.

4. Zapobieganie bezrobociu długotrwałemu, szczególnie w pierwszym okresie po utracie pracy, poprzez stosowanie form aktywnych takich jak: subsydiowanie zatrudnienia, doradztwo i szkolenia oraz udzielanie dotacji dla osób podejmujących własną działalność gospodarczą, szkolenia zawodowe, wykorzystujące najnowsze osiągnięcia techniczne, mające na celu dostosowanie kwalifikacji do potrzeb rynku

pracy poprzez nabycie kwalifikacji, podniesienie kwalifikacji lub ich zmianę, usługi poradnictwa zawodowego i pośrednictwa pracy z uwzględnieniem indywidualnych planów działań, adresowane do osób bezrobotnych przez okres do 24 miesięcy, wsparcie realizacji programów innowacyjnych, w szczególności zawierających nowatorskie podejście do problematyki zwalczania bezrobocia długotrwałego, promocja inicjatyw lokalnych wspomagających osoby długotrwanie bezrobotne w ponownym wejściu na rynek pracy, w tym akcje uświadamiające i kampanie informacyjne, kluby integracji społecznej, spółdzielnie socjalne i podobne formy organizacji przedsiębiorczości, wsparcie inicjatyw samoorganizacji i samopomocy wśród osób bezrobotnych, poprzez doradztwo i szkolenia, prowadzące do uzyskania zatrudnienia, realizację programów w tym m.in. współfinansowanych z EFS w Programie Operacyjnym Kapitał Ludzki – łączących różne usługi i instrumenty aktywizacji bezrobotnych, włączenie pracodawców w programy zatrudnienia osób długotrwanie bezrobotnych.

5. Zapobieganie bezrobociu młodzieży w celu niedopuszczenia do bezrobocia, szczególnie w pierwszym okresie po ukończeniu edukacji poprzez m.in. realizację programów rynku pracy nakierowanych na tę grupę bezrobotnych łączących różne usługi i instrumenty aktywizacji, takie jak: poradnictwo zawodowe, indywidualne plany działań, zajęcia aktywizujące, szkolenia z umiejętności poszukiwania pracy, staże, szkolenia ogólne i zawodowe, wsparcie finansowe przy podejmowaniu działalności gospodarczej, rozwój i aktywizację działań szkolnych ośrodków karier, gminnych centrów informacji, akademickich biur karier, młodzieżowych biur pracy OHP, młodzieżowych centrów kariery OHP, mobilnych centrów informacji zawodowej OHP oraz innych podobnych instytucji i placówek, objęcie szczególną opieką bezrobotnej młodzieży z terenów wiejskich, z rodzin o niskich dochodach, rodzin patologicznych, młodzieży bez żadnych kwalifikacji, młodzieży niepełnosprawnej, młodzieży wypadającej z systemu edukacji, zacieśnienie współpracy publicznych służb zatrudnienia z innymi instytucjami rynku pracy oraz ze szkołami, szkołami wyższymi, pracodawcami i organizacjami pozarządowymi, subsydiowanie zatrudnienia młodzieży ze szczególnym uwzględnieniem subsydiowania zatrudnienia w sektorze małych i średnich przedsiębiorstw oraz w trzecim sektorze, staże oraz szkolenia mające na celu dostosowanie kwalifikacji do potrzeb rynku pracy poprzez nabycie kwalifikacji, podniesienie kwalifikacji lub ich zmianę, doradztwo, szkolenia oraz dotacje dla podejmujących własną działalność gospodarczą, działalność klubów pracy i placówek o podobnym profilu, wspieranie inicjatyw lokalnych mających na celu pomoc młodzieży w wejściu na rynek pracy, wspieranie wolontariatu, jako etapu przygotowawczego do podjęcia zatrudnienia, poprzez organizowanie i dofinansowanie stanowisk pracy dla wolontariuszy w instytucjach administracji publicznej i organizacjach pozarządowych.