

Uchwała Nr XXVII/624/17
Sejmiku Województwa Warmińsko-Mazurskiego

z dnia 23 maja 2017 r.

w sprawie utworzenia w granicach województwa warmińsko-mazurskiego obszaru ograniczonego użytkowania wokół Lotniska Wojskowego w Królewie Malborskim – JW1128 Malbork/Krasnołęka oraz uchylecia uchwały Nr IV/112/15 Sejmiku Województwa Warmińsko-Mazurskiego z dnia 16 lutego 2015 r.

Na podstawie art. 18 pkt 20, art. 89 ust. 1 ustawy z dnia 5 czerwca 1998 r. o samorządzie województwa (Dz. U. z 2016 r. poz. 486 ze zmianami: Dz.U. z 2014 poz. 378, Dz. U. z 2016 r. poz. 2260, 1948, Dz.U. z 2017 poz. 730) oraz art. 135 ust. 1, ust 2, ust. 3a i ust. 3b ustawy z dnia 27 kwietnia 2001 r. Prawo ochrony środowiska (Dz. U. z 2017 r. poz. 519) uchwała się, co następuje:

§ 1. Tworzy się w granicach województwa warmińsko-mazurskiego obszar ograniczonego użytkowania wokół Lotniska Wojskowego w Królewie Malborskim – JW1128 Malbork/ Krasnołęka, którego zarządcą jest Rejonowy Zarząd Infrastruktury w Gdyni, zwany dalej „obszarem ograniczonego użytkowania”.

§ 2. Ilekroć w uchwale jest mowa o:

- 1) dopuszczalnym poziomie hałasu – rozumie się przez to wielkość określoną wskaźnikiem hałasu L_{AeqD} lub L_{AeqN} w rozumieniu ustawy z dnia 27 kwietnia 2001 r. Prawo ochrony środowiska;
- 2) odpowiedniej izolacyjności akustycznej przegród budowlanych – rozumie się przez to izolacyjność akustyczną określoną zgodnie z Polskimi Normami w dziedzinie akustyki budowlanej;
- 3) porze dnia - rozumie się przez to przedział czasu od godz. 6.00 do godz. 22.00;
- 4) porze nocy - rozumie się przez to przedział czasu od godz. 22.00 do godz. 6.00;
- 5) terenach o podwyższonych wymaganiach akustycznych – rozumie się przez to tereny wymienione w załączniku do rozporządzenia Ministra Środowiska z 14 czerwca 2007 r. w sprawie dopuszczalnych poziomów hałasu w środowisku (Dz. U. z 2014 r. poz. 112) w Tabeli 2 pod poz. 1, dla „startów, lądowań i przelotów statków powietrznych”;
- 6) właściwym klimacie akustycznym w budynkach – rozumie się przez to poziom dźwięku zgodny z obowiązującymi Polskimi Normami w dziedzinie akustyki budowlanej.

§ 3. Granice obszaru ograniczonego użytkowania, o którym mowa w niniejszej uchwale, utworzonego ze względu na rodzaj chronionego terenu, stanowią obwiednia izolacji równoważnego poziomu dźwięku A dla pory nocy $L_{AeqN} = 45$ dB, pochodzącego od startów, lądowań i przelotów statków powietrznych, tj. dopuszczalnego poziomu hałasu dla terenów o podwyższonych standardach akustycznych oraz granica województwa warmińsko-mazurskiego.

§ 4.1. Obszar ograniczonego użytkowania utworzony na terenie województwa warmińsko-mazurskiego wchodzi w skład obszaru ograniczonego użytkowania wokół Lotniska Wojskowego w Królewie Malborskim – JW1128 Malbork/Krasnołęka, obejmującego swym zasięgiem również teren Województwa Pomorskiego.

2. Obszar ograniczonego użytkowania, o którym mowa w niniejszej uchwale stanowi strefę II całkowitego obszaru ograniczonego użytkowania, opisanego w ust.1.

§ 5.1. Obiekty budowlane, przez które przebiega zewnętrzna granica obszaru ograniczonego użytkowania, należy zaliczyć do tego obszaru (dotyczy tylko części, której funkcja podlega ochronie przed hałasem).

2. Jeżeli zewnętrzna granica obszaru ograniczonego użytkowania przecina działkę ewidencyjną, wówczas do obszaru ograniczonego użytkowania zostaje włączona tylko ta część działki, która jest objęta zasięgiem obszaru. Pozostała część działki ewidencyjnej nie zostaje włączona do obszaru ograniczonego użytkowania.

§ 6. Na obszarze ograniczonego użytkowania wprowadza się następujące ograniczenia w zakresie przeznaczenia i sposobu korzystania z terenów:

- 1) zakazuje się przeznaczania terenów pod budowę szpitali, domów opieki społecznej i budynków związanych ze stałym lub czasowym pobytem dzieci i młodzieży, takich jak szkoły, przedszkola, internaty, żłobki, domy dziecka itp., zakaz tworzenia stref ochronnych „A” uzdrowiska;
- 2) zakazuje się lokalizowania nowych obiektów pełniących funkcje szpitali, domów opieki społecznej i budynków związanych ze stałym lub czasowym pobytem dzieci i młodzieży, takich jak szkoły, przedszkola, internaty, żłobki, domy dziecka itp.;
- 3) zakazuje się zmiany funkcji istniejących budynków na obiekty pełniące funkcje szpitali, domów opieki społecznej i budynków związanych ze stałym lub czasowym pobytem dzieci i młodzieży, takich jak szkoły, przedszkola, internaty, żłobki, domy dziecka itp.;
- 4) dopuszcza się przeznaczenie terenów pod zabudowę mieszkaniową i mieszkaniowo-usługową;
- 5) dopuszcza się lokalizowanie obiektów zabudowy mieszkaniowej i mieszkaniowo-usługowej;
- 6) dopuszcza się możliwość rozbudowy, przebudowy, nadbudowy, odbudowy istniejących obiektów pełniących funkcje szpitali, domów opieki społecznej, budynków związanych ze stałym lub czasowym pobytem dzieci i młodzieży pod warunkiem zapewnienia właściwego klimatu akustycznego w pomieszczeniach wymagających ochrony akustycznej;
- 7) nie wprowadza się ograniczeń w zakresie przeznaczenia terenów pod zabudowę niepodlegającą ochronie akustycznej.

§ 7. Określa się następujące wymagania techniczne dotyczące budynków zlokalizowanych na obszarze ograniczonego użytkowania: w istniejących budynkach o funkcji szpitali, domów opieki społecznej oraz zabudowy związanej ze stałym lub czasowym przebywaniem dzieci i młodzieży takich jak szkoły, przedszkola, internaty, żłobki, domy dziecka itp. należy zastosować zabezpieczenia zapewniające właściwy klimat akustyczny w pomieszczeniach zgodnie z ustawą z dnia 7 lipca 1994 r. Prawo budowlane (Dz.U. z 2016 r. poz. 290 z późn. zm.) i przepisami wykonawczymi do tej ustawy.

§ 8. Przebieg granicy obszaru ograniczonego użytkowania na terenie województwa warmińsko-mazurskiego określa załącznik nr 1 do uchwały.

§ 9. Współrzędne geodezyjne granicy obszaru ograniczonego użytkowania na terenie województwa warmińsko-mazurskiego określa załącznik nr 2 do uchwały.

§ 10. Wykaz działek ewidencyjnych, które w całości lub w części znajdują się w granicach województwa warmińsko-mazurskiego na terenie obszaru ograniczonego użytkowania, określa załącznik nr 3 do uchwały

§ 11. Lokalizację obszaru ograniczonego użytkowania w granicach województwa warmińsko-mazurskiego z oznaczeniem granic gmin, powiatów, województwa oraz obrębów geodezyjnych określa załącznik nr 4 do uchwały.

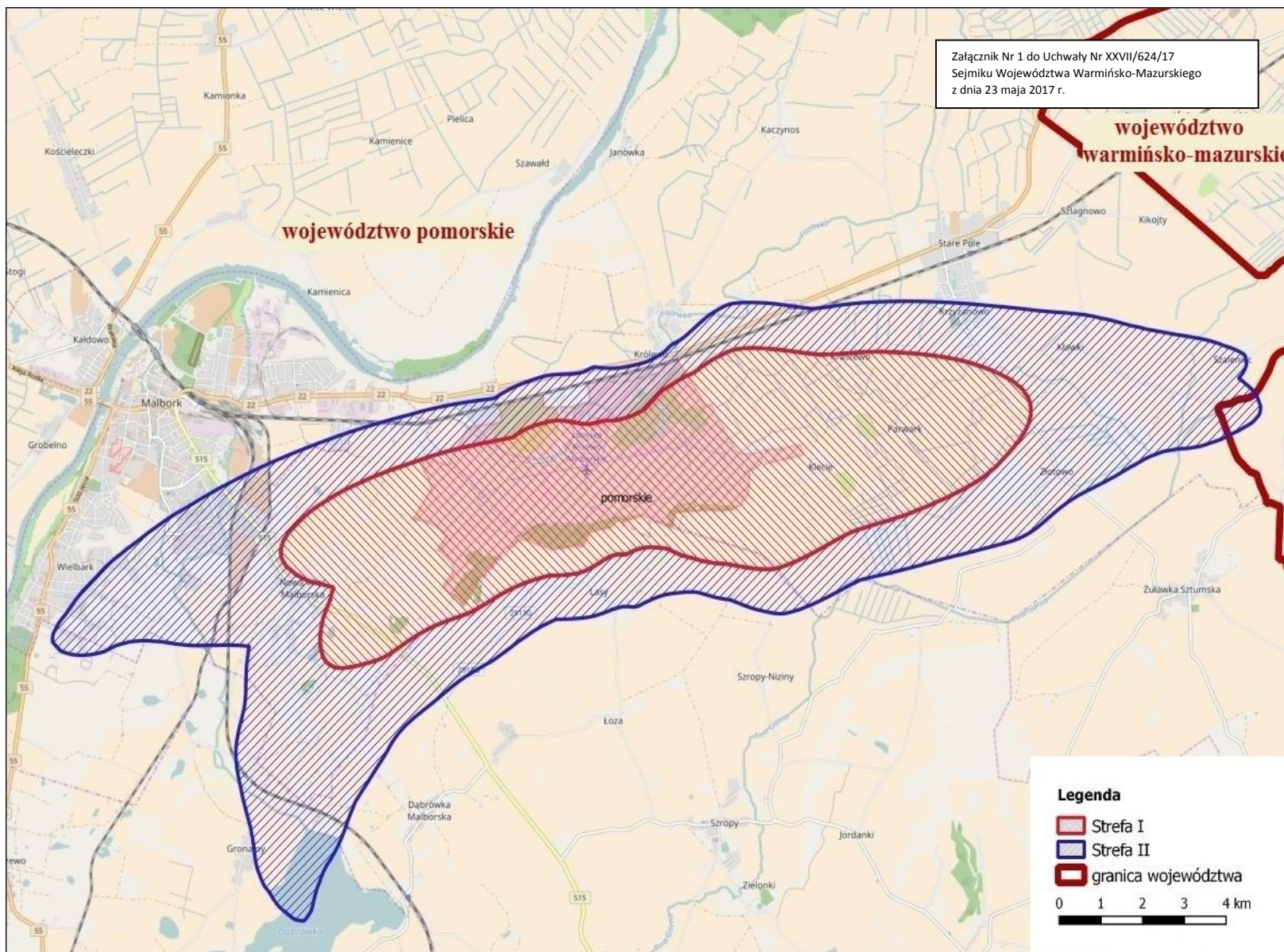
§ 12. Traci moc uchwała Nr IV/112/15 Sejmiku Województwa Warmińsko-Mazurskiego z dnia 16 lutego 2015 r. w sprawie utworzenia w granicach województwa warmińsko-mazurskiego obszaru ograniczonego użytkowania wokół Lotniska Wojskowego w Królewie Malborskim – JW1128 Malbork/Krasnołęka.

§ 13. Wykonanie uchwały powierza się Zarządowi Województwa Warmińsko-Mazurskiego.

§ 14. Uchwała wchodzi w życie po upływie 14 dni od dnia ogłoszenia w Dzienniku Urzędowym Województwa Warmińsko-Mazurskiego.

Przewodniczący Sejmiku Województwa
Warmińsko-Mazurskiego

Piotr Żuchowski



Załącznik Nr 2 do Uchwały Nr XXVII/624/17
Sejmiku Województwa Warmińsko-Mazurskiego
z dnia 23 maja 2017 r.

Współrzędne geodezyjne granicy obszaru ograniczonego użytkowania na terenie województwa warmińsko-mazurskiego

Lp.	Strefa	Układ 1992		Układ współrzędnych 2000 (strefa VII)	
		szerokość geograficzna X	długość geograficzna Y	szerokość geograficzna X	długość geograficzna Y
1	Strefa_II	685875	517423	5990965	7386414
2	Strefa_II	685848	517441	5990938	7386432
3	Strefa_II	685819	517458	5990908	7386448
4	Strefa_II	685790	517468	5990879	7386457
5	Strefa_II	685749	517486	5990838	7386473
6	Strefa_II	685709	517500	5990797	7386486
7	Strefa_II	685681	517500	5990769	7386486
8	Strefa_II	685653	517496	5990741	7386481
9	Strefa_II	685625	517491	5990713	7386475
10	Strefa_II	685599	517481	5990687	7386464
11	Strefa_II	685584	517469	5990673	7386452
12	Strefa_II	685534	517423	5990624	7386404
13	Strefa_II	685510	517399	5990601	7386380
14	Strefa_II	685488	517374	5990580	7386354
15	Strefa_II	685480	517359	5990572	7386339
16	Strefa_II	685419	517249	5990514	7386227
17	Strefa_II	685398	517211	5990494	7386188
18	Strefa_II	685378	517172	5990475	7386149
19	Strefa_II	685364	517139	5990462	7386115
20	Strefa_II	685324	517055	5990425	7386031
21	Strefa_II	685331	517053	5990431	7386028
22	Strefa_II	685364	517040	5990464	7386016
23	Strefa_II	685400	517026	5990501	7386003
24	Strefa_II	685462	517001	5990564	7385981
25	Strefa_II	685501	516986	5990603	7385966
26	Strefa_II	685581	516954	5990684	7385936
27	Strefa_II	685607	516940	5990711	7385923
28	Strefa_II	685617	516932	5990721	7385916
29	Strefa_II	685625	516927	5990730	7385911
30	Strefa_II	685636	516915	5990740	7385900
31	Strefa_II	685649	516925	5990754	7385910
32	Strefa_II	685652	516916	5990756	7385900
33	Strefa_II	685663	516901	5990768	7385886
34	Strefa_II	685670	516895	5990775	7385880
35	Strefa_II	685702	516924	5990806	7385910
36	Strefa_II	685712	516937	5990816	7385923
37	Strefa_II	685717	516947	5990821	7385933
38	Strefa_II	685723	516960	5990827	7385947
39	Strefa_II	685729	516979	5990831	7385966
40	Strefa_II	685734	517017	5990835	7386004
41	Strefa_II	685739	517059	5990840	7386046
42	Strefa_II	685744	517084	5990844	7386071
43	Strefa_II	685749	517102	5990849	7386089
44	Strefa_II	685756	517117	5990855	7386105
45	Strefa_II	685757	517120	5990856	7386108
46	Strefa_II	685759	517123	5990858	7386111
47	Strefa_II	685782	517157	5990880	7386145
48	Strefa_II	685791	517175	5990888	7386163
49	Strefa_II	685797	517193	5990894	7386182
50	Strefa_II	685802	517211	5990898	7386200
51	Strefa_II	685805	517261	5990900	7386250
52	Strefa_II	685815	517314	5990909	7386303
53	Strefa_II	685820	517330	5990913	7386320
54	Strefa_II	685828	517350	5990921	7386340
55	Strefa_II	685840	517376	5990932	7386366
56	Strefa_II	685847	517389	5990938	7386379

57	Strefa_II	685861	517408	5990952	7386399
58	Strefa_II	685875	517423	5990965	7386414

Załącznik Nr 3 do Uchwały Nr XXVII/624/17
Sejmiku Województwa Warmińsko-Mazurskiego
z dnia 23 maja 2017 r.

**Wykaz działek ewidencyjnych znajdujących się na terenie obszaru ograniczonego użytkowania –
woj. warmińsko-mazurskie**

Lp.	Nr działki	Obręb	Gmina	Działki na granicy stref
Strefa II				
1	176	Stalewo 0011	Markusy	StrefaII/poza Strefą
2	177	Stalewo 0011	Markusy	StrefaII/poza Strefą
3	198	Stalewo 0011	Markusy	StrefaII/poza Strefą
4	226/8	Stalewo 0011	Markusy	StrefaII/poza Strefą
5	214/4	Stalewo 0011	Markusy	StrefaII/poza Strefą
6	226/6	Stalewo 0011	Markusy	StrefaII/poza Strefą
7	226/3	Stalewo 0011	Markusy	StrefaII/poza Strefą

