

Uchwała Nr XII/273/15
Sejmiku Województwa Warmińsko-Mazurskiego
z dnia 25 listopada 2015 r.

w sprawie przyjęcia „Raportu z realizacji Strategii Informatyzacji Województwa Warmińsko-Mazurskiego na lata 2007-2015 za okres październik 2014 r. – październik 2015 r.”

Na podstawie § 35 ust. 3 i ust. 4 Regulaminu Sejmiku Województwa Warmińsko-Mazurskiego przyjętego Uchwałą Nr III/21/99 Sejmiku Województwa Warmińsko-Mazurskiego z późn. zm., oraz Uchwały Nr XII/227/07 Sejmiku Województwa Warmińsko-Mazurskiego z dnia 30 października 2007 r., uchwała się, co następuje:

§ 1

Przyjmuje się „Raport z realizacji Strategii Informatyzacji Województwa Warmińsko-Mazurskiego na lata 2007-2015 za okres październik 2014 r. – październik 2015 r. ” w brzmieniu stanowiącym załącznik do niniejszej uchwały.

§ 2

Wykonanie uchwały powierza się Zarządowi Województwa Warmińsko-Mazurskiemu.

§ 3

Uchwała wchodzi w życie z dniem podjęcia.

Przewodniczący Sejmiku Województwa
Warmińsko-Mazurskiego

Piotr Żuchowski

**Departament Społeczeństwa Informacyjnego
Urząd Marszałkowski Województwa Warmińsko-Mazurskiego**



**Raport z realizacji Strategii Informatyzacji
Województwa Warmińsko-Mazurskiego**

na lata 2007-2015

Olsztyn, październik 2015 r.

„Strategia informatyzacji województwa warmińsko–mazurskiego na lata 2007–2015” (SIWW-M 2007-2015), bazując na innych dokumentach strategicznych polskich i europejskich, stawiała sobie za cel wskazanie kierunków informatyzacji województwa, określając wytyczne do realizacji zadań związanych z rozwojem społeczeństwa informacyjnego w perspektywie krótko i długoterminowej w okresie 2007-2015.

W momencie kiedy przystępowano do opracowywania SIWW-M 2007-2015, tj. w latach 2006-2007, podstawowymi funkcjonującymi dokumentami strategicznymi dotyczącymi rozwoju społeczeństwa informacyjnego były „eEurope” na poziomie europejskim oraz „ePolska” na poziomie krajowym. Opracowania te wskazywały konieczność intensyfikacji rozwoju społeczeństwa informacyjnego, poprzez inwestycje w nowe technologie komunikacyjno-informacyjne, współpracę między sektorami, w tym przypadku sektorem nauki i gospodarki, oraz rozwój systemów informacji publicznej wspartych powszechną edukacją społeczeństw.

W kolejnych latach powstało kilka innych dokumentów na poziomie europejskim i krajowym dotyczących kierunków rozwoju społeczeństwa informacyjnego oraz narzędzi informatycznych, głównie to:

- i2010 – Europejskie społeczeństwo informacyjne na rzecz wzrostu i zatrudnienia;
- Dyrektywa INSPIRE – Infrastruktura Informacji Przestrzennej w Europie;
- Strategia kierunkowa rozwoju informatyzacji Polski w latach 2007-2013;
- Strategia rozwoju społeczeństwa informacyjnego w Polsce na lata 2007-2013.

Wspomniane dokumenty programowe znajdują swoje odzwierciedlenie w SIWW-M 2007-2015, która nie mogła powstać w oderwaniu od podobnych opracowań z tego zakresu. Wyzwanie jakim miała sprostać „regionalna strategia” wiązały się w znacznym stopniu, ze specyfiką Warmii i Mazur. Poziom i warunki życia mieszkańców województwa warmińsko-mazurskiego kształtują się poniżej przeciętnej krajowej, co związane jest ze stosunkowo niskim poziomem przedsiębiorczości i niskim poziomem dochodów. Na niski poziom życia mieszkańców województwa wpływ mają też inne czynniki w postaci niedostatecznej dostępności komunikacyjnej (w tym również braku infrastruktury telekomunikacyjnej) oraz dostępu do usług społecznych.

Cyfryzacja jest jednym ze sposobów na pobudzenie rozwoju społeczno–gospodarczego, realizacji celów w zakresie poprawy poziomu przedsiębiorczości, konkurencyjności gospodarki, poprawy spójności terytorialnej (zarówno pod względem infrastrukturalnym, jak i instytucjonalnym), przeciwdziałania wykluczeniu, upowszechnieniu dostępu do dóbr kultury, edukacji, usług publicznych, budowy społeczeństwa opartego na wiedzy i informacji. Jest też jednocześnie celem rozwoju tworząc sama miejsca pracy i możliwości biznesowe.

W związku z powyższym głównym celem Strategią Informatyzacji Województwa Warmińsko-Mazurskiego na lata 2007-2015, stało się wskazanie kierunków rozwój społeczeństwa informacyjnego w województwie warmińsko–mazurskim. Skupiono się głównie na rozwiązaniu problemu niskiej dostępności internetu, na stworzeniu e-administracji w jednostkach samorządu terytorialnego, jak również na podniesieniu umiejętności teleinformatycznych.

Główne wytyczne celów strategicznych dotyczących informatyzacji Warmii i Mazur określone zostały w następujący sposób:

- Cel: 1. Poprawa warunków dostępu do Internetu, rozumiana w kontekście „infrastruktury”,
- Cel: 2. Wzrost liczby użytkowników technologii informatycznych i telekomunikacyjnych – rozwój umiejętności cyfrowych,
- Cel: 3. Rozwój treści i usług dostępnych online – e-usługi.

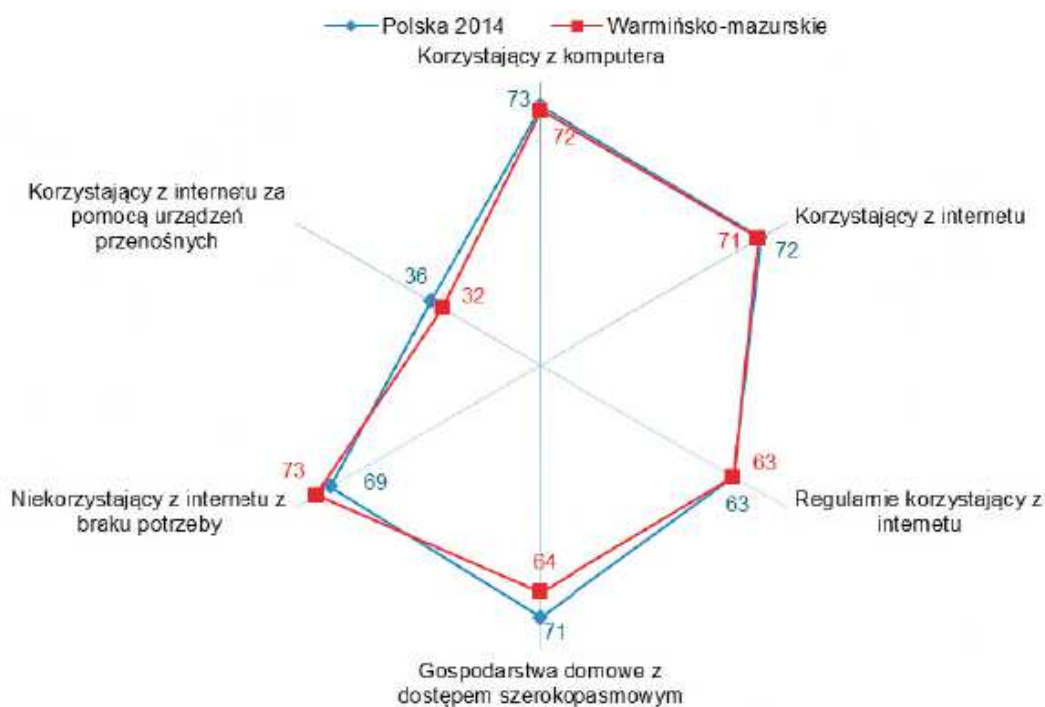
Wyżej wymienione cele zawarte w opracowanym na kilka lat dokumencie strategicznym, stały się wyznacznikiem kierunków rozwoju społeczeństwa „cyfrowego” na Warmii i Mazurach.

	Ludność w grudniu 2014 r. (w tys.)	Wskaźnik zatrudnienia osób w wieku 18 - 59/64 lata w 2014 r.(%)*	Zatrudnieni w sektorze wysokich technologii w 2012 r. (% wszystkich zatrudnionych)*	Stopa bezrobocia w 2014 r. (%)	PKB w euro na 1 mieszkańca w 2013 r. *	Parytet siły nabywczej na 1 mieszkańca w % średniej unijnej w 2011 r. *	Podmioty gospodarcze w przeliczeniu na 1000 mieszkańców w 2013 r.	Przeciętne miesięczne wynagrodzenie brutto w 2013 r. (w zł)	Odsetek ludności w wieku 15-64 z wykształceniem wyższym w 2014 r.	Udział przychodów netto ze sprzedaży produktów zaliczanych do wysokiej i średnio-wysokiej techniki w 2013 r.	Udział gruntów zabudowanych i zurbanizowanych w powierzchni ogółem w 2014 r.
Polska	38 478 602	68	3	9	10 300	65	167	3 877	24	32	5
Warmińsko-mazurskie	1 443 967	61	1,2	9,8	7 400	47	131	3 265	19	7	3,7

Mocne strony:

Najniższy w Polsce odsetek niekorzystających z internetu z powodu braku umiejętności

Drugi w kraju najwyższy odsetek urzędów wspierających e-integrację



źródło: Społeczeństwo informacyjne w liczbach 2015.

Poniżej zaprezentowano podstawowe elementy analizy słabych stron i zagrożeń procesu informatyzacji województwa, opracowane na potrzeby Strategii Informatyzacji Województwa 2007-2015 oraz dokonano próby analizy sytuacji, biorąc pod uwagę stan obecny informatyzacji regionu oraz działania podejmowane przez Samorząd Województwa w okresie obowiązywania przedmiotowej strategii.

1. Infrastruktura:

Słabe strony:

- brak szkieletowej infrastruktury światłowodowej na terenie województwa,
- niskie nasycenie szerokopasmowym internetem w regionie – brak technicznej możliwości podłączenia do internetu,
- znaczne rozproszenie zabudowy na terenie województwa,
- brak taniego dostępu do internetu w małych, „odległych” miejscowościach,
- duża ilość przestarzałego sprzętu komputerowego w bibliotekach,

Zagrożenia:

- ukształtowanie terenu (pagórki, lasy, jeziora) nie sprzyjające budowie infrastruktury radiowej,
- niskie dochody nie pozwalające na zakup sprzętu komputerowego oraz łącza do internetu,
- niska gęstość zaludnienia.

Komentarz:

Chcąc poprawić stan „infrastruktury” w regionie koniecznym okazało się podjęcie wysiłków prowadzących do:

- stworzenia warunków do rozwoju sieci szkieletowej i dystrybucyjnej na terenie województwa;
- rozwoju rynku operatorów telekomunikacyjnych – umożliwienie im równego dostępu do sieci szkieletowej i dystrybucyjnej będącej własnością publiczną;
- zwiększenie dostępności szerokopasmowego Internetu dla szkół, bibliotek, instytucji kultury, urzędów oraz innych organizacji publicznych.

Słabe strony dotyczące „infrastruktury” teleinformatycznej jakie zostały zidentyfikowane w momencie, gdy powstawania „Strategia Informatyzacji Województwa Warmińsko-Mazurskiego na lata 2007-2015” zostały, tam gdzie pozwalał na to charakter zidentyfikowanego zagadnienia, zażegnane.

Tabela 1. Realizacja regionalnych sieci szerokopasmowych w poszczególnych województwach

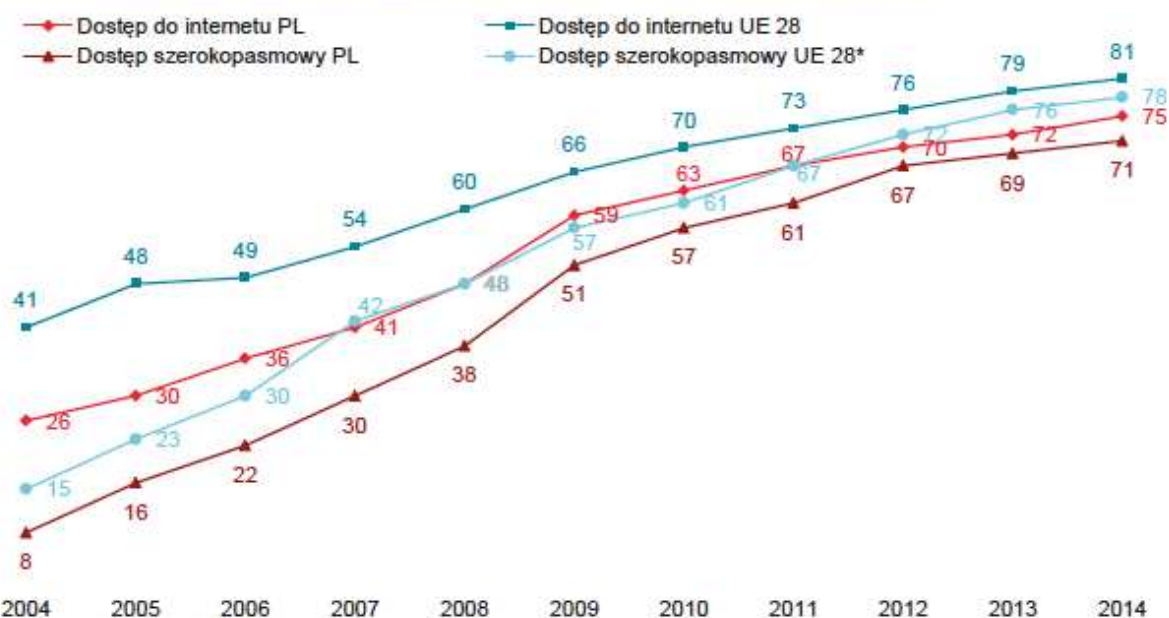
Województwo	Długość sieci do zrealizowania w km	Długość sieci zrealizowana w km	Zaawansowanie prac budowlanych	Wartość projektu w zł
Dolnośląskie	1 616,56	1 616,56	zakończony	215 000 000,00
Lubelskie	2 908,65	2 908,65	zakończony	385 084 244,27
Lubuskie	1 418,68	1 418,68	zakończony	141 971 740,54
Łódzkie - etap I	546,27	546,27	zakończony	48 881 633,60
Łódzkie - etap II	605,05	0,00 ¹	w realizacji	25 856 192,67
Małopolskie	3 022,00	2 573,00	w realizacji	192 331 600,65
Mazowieckie	4 440,00	2 268,20	w realizacji	493 339 399,69
Podkarpackie	2 013,00	509,00	w realizacji	322 011 630,55
Podlaskie	1 981,46	1 981,46	zakończony	250 751 373,67
Pomorskie	2 664,76	2 664,76	zakończony	135 503 760,20
Śląskie	456,65	393 ^e	w realizacji	48 135 954,41
Świętokrzyskie	1 424,10	1 424,10	zakończony	200 728 908,93
Warmińsko-mazurskie	2 295,00	2 295,00	zakończony	327 041 042,07
Wielkopolskie	4 594,00	4 594,00	zakończony	410 446 684,24
RAZEM	29 986,18	24 883,08	-	3 197 084 165,49

1. Projekt zostanie zrealizowany w 100% w momencie odbioru całości projektu.

2. Razem z odcinkami wybudowanymi i nieodebranymi przez Zamawiającego

Źródło: Ministerstwo Administracji i Cyfryzacji na podstawie danych przekazanych przez beneficjentów projektów szerokopasmowych.

Wykres 3. Gospodarstwa domowe z dostępem do internetu – Polska a średnia unijna (w %)



* UE 27 w latach 2004-2006

Opracowanie własne na podstawie danych Eurostatu.

W ramach programów operacyjnych realizowanych w okresie programowania 2007 – 2013 wspierano działania i projekty związane z upowszechnianiem nowoczesnych technik informacyjnych

wśród mieszkańców Warmii i Mazur z naciskiem na pełniejsze wykorzystanie możliwości technologii informatycznych i komunikacyjnych dla rozwoju przedsiębiorczości. Wsparcie dotyczyło infrastruktury informatycznej (sprzętu i oprogramowania), jak również samej infrastruktury liniowej tj. sieci szerokopasmowej z węzłami regionalnymi i lokalnymi, uzbrojonej w urządzenia odbioru, przetwarzania i przesyłu informacji. Realizowano zadania dotyczące budowy nowych lub modernizacji istniejących innych adekwatnych narzędzi dostępu, jak połączenia bezprzewodowe.

Istotną rolę odegrały w tej kwestii trzy podstawowe projekty realizowane w analizowanym okresie:

- „Rozbudowa infrastruktury szerokopasmowego dostępu do Internetu i sieci Piap-ów w Województwie Warmińsko-Mazurskim” (PIAP),
- Modernizacja i rozbudowa Centrum Zarządzania Siecią w Urzędzie Marszałkowskim Województwa Warmińsko – Mazurskiego w Olsztynie”,
- „Sieć Szerokopasmowa Polski Wschodniej – województwo warmińsko-mazurskie” (SSPW W-M).

W ramach Regionalnego Programu Operacyjnego Warmia-Mazury 2007-2013 (RPOW-M 2007-2013) zrealizowano za kwotę blisko 20,8 mln zł projekt PIAP, którego głównym zadaniem było ułatwienie dostępu do technik teleinformatycznych mieszkańcom, stworzenie i wzmocnienie sieci publicznych punktów zapewniających dostęp do Internetu oraz inne działania zwalczające problem wykluczenia cyfrowego ułatwiające dostęp do sieci Internet (np. infokioski). W trakcie realizacji projektu wymieniono dużą ilość przestarzałego sprzętu w bibliotekach publicznych, w placówkach edukacji oraz chętnych do udziału w projekcie Jednostkach Samorządu Terytorialnego z Regionu. Produkty projektu dostarczone zostały do 292 miejscowości i zainstalowane łącznie w 535 lokalizacjach. Uruchomiono 640 punktów PIAP w tym 290 informatów i uruchomiono 33 telecentra w 535 lokalizacjach, rozbudowano Centrum Zarządzania Siecią w Olsztynie. Do realizacji projektu utworzono partnerstwo, w którego skład wszedł Samorząd Województwa, 19 powiatów i 119 gmin.

Kolejnym projektem zrealizowanym ze środków RPOW-M 2007-2013 był zrealizowany za blisko 3,5 mln zł projekt: „Modernizacja i rozbudowa Centrum Zarządzania Siecią”. Realizacja celu projektu dała możliwość wdrażania nowych rozwiązań informatycznych, poprawiła poziom bezpieczeństwa danych oraz polepszyła stan infrastruktury teleinformatycznej powodując wzrost dostępności oraz podniesienie jakości oferowanych e-usług, a także upowszechnienie wykorzystania Internetu, oraz narzędzi komunikacyjnych w życiu codziennym mieszkańców i przedsiębiorców Województwa Warmińsko-Mazurskiego. Projekt umożliwił również wyjście do JST z regionu z ofertą dotyczącą e-usług: prowadzenia Portalu Wrót Warmii i Mazur, prowadzenia Regionalnego Biuletynu Informacji Publicznej, udostępnienie Cyfrowego Urzędu, archiwizację (backup) danych.

Za sprawą realizowanego w latach 2008-2015 przez Samorząd Województwa projektu SSPW W-M, sytuacja dotycząca szkieletowej infrastruktury światłowodowej, dająca możliwość rozwoju Internetu „wysokich prędkości” diametralnie się poprawiła. Docelowa długość wybudowanej w ramach wspomnianego projektu światłowodowej infrastruktury szkieletowo-dystrybucyjnej wyniosła 2 293 km i została powiązana w 226 węzłów: 10 węzłów szkieletowych i 216 węzłów dystrybucyjnych. Realizacja projektu dała możliwość podłączenia do szybkiej sieci hurtowej praktycznie wszystkich mieszkańców województwa warmińsko-mazurskiego. Na obecnym etapie blisko 92% mieszkańców województwa uzyskało potencjalne możliwości dostępu do szybkiej sieci Internet. Ostateczne dotarcie do odbiorcy końcowego z szybkim internetem zależy obecnie od sieci dostępowej tzw. „ostatniej mili”. Zapewnienie dostępu do szerokopasmowego Internetu na obszarze całego regionu pozwoli na rozwój lokalnego rynku operatorów telekomunikacyjnych, który skutkować powinien zwiększeniem konkurencyjności, a w ślad za tym obniżeniem cen oraz znaczącym wzrostem jakości usług świadczonych odbiorcy końcowemu: gospodarstwom domowym, instytucjom publicznym oraz podmiotom prywatnym.

Samorząd Województwa Warmińsko-Mazurskiego realizując projekt pt. „Sieć Szerokopasmowa Polski Wschodniej – województwo warmińsko-mazurskie” (SSPW), zainicjował w 2015 r. współpracę z JST w celu zapewnienia pełnego wykorzystania możliwości regionalnej sieci szerokopasmowej oraz osiągnięcia zamierzonych korzyści z szerokopasmowego dostępu do Internetu dla mieszkańców i gospodarki regionu pod nazwą Plan Cyfrowy 2025 dla Warmii i Mazur. Inicjatywa ma na celu obniżenie barier inwestycyjnych w zakresie budowy infrastruktury sieci „lokalnej” oraz zacieśnienie współpracy JST z Warmii i Mazur, na rzecz wspólnego utrzymania infrastruktury Internetu szerokopasmowego. Potwierdzeniem woli wspólnej realizacji Planu Cyfrowego jest podpisanie porozumienia pomiędzy samorządem województwa a samorządami lokalnymi z regionu. Jedynie współdziałanie wszystkich podmiotów odpowiedzialnych za rozwój i utrzymanie infrastruktury sieci Internet, może przynieść wymierne i zamierzone efekty, które następnie przełożą się na bezpośrednie korzyści dla mieszkańców i przedsiębiorców w województwie.

Rozpatrując zagadnienie „infrastruktury” w ujęciu, w jakim zostało ono zapisane w SIWW-M 2007-2015, nie można pominąć pierwszego większego projektu realizowanego przez Urząd Marszałkowski w latach 2007-2008 pn.: „Wrota Warmii i Mazur – elektroniczna platforma funkcjonowania administracji publicznej oraz świadczenia e-usług” współfinansowanym ze środków Europejskiego Funduszu Rozwoju Regionalnego, realizowanego w ramach Zintegrowanego Programu Operacyjnego Rozwoju Regionalnego. Celem projektu było doprowadzenie do sprawniejszej obsługi obywateli poprzez dostarczenie sprzętu komputerowego (112 serwerów, 112 routerów i 410 komputerów) do Jednostek Samorządowych realizujących zadania oraz stworzenie odpowiedniego oprogramowania dla obsługi: Systemu Obiegu Dokumentów, Elektronicznej Skrzynki Podawczej, Systemu Obsługi Jednostek Samorządowych, Portalu Internetowego Wrót Warmii i Mazur, Regionalnego Biuletynu Informacji Publicznej. Całkowite koszty projektu wyniosły 20 105 103,46 zł z tego 15 078 827,59 zł pochodziło ze środków Europejskiego Funduszu Rozwoju Regionalnego. W projekcie uczestniczyło Województwo Warmińsko – Mazurskie oraz 111 partnerów: 18 powiatów i 93 gminy z terenu województwa. To co najistotniejsze projekt ten stworzył solidne fundamenty i przyczynił się w znacznym stopniu do rozwoju społeczeństwa informacyjnego, w zakresie rozwoju zarówno technik „twardych” cyfryzacji – wyposażenie w sprzęt, jak też strony „miękkiej” – umiejętności korzystania z technik informatycznych oraz rozwoju e-usług, szczególnie w sektorze e-administracji.

W ramach programów operacyjnych realizowanych w okresie programowania 2007 – 2013 wspierano działania i projekty związane z upowszechnianiem nowoczesnych technik informacyjnych wśród mieszkańców Warmii i Mazur z naciskiem na pełniejsze wykorzystanie możliwości technologii informatycznych i komunikacyjnych dla rozwoju przedsiębiorczości. Wsparcie dotyczyło infrastruktury informatycznej (sprzętu i oprogramowania), jak również samej infrastruktury liniowej tj. sieci szerokopasmowej z węzłami regionalnymi i lokalnymi, uzbrojonej w urządzenia odbioru, przetwarzania i przesyłu informacji. Realizowano zadania dotyczące budowy nowych lub modernizacji istniejących innych adekwatnych narzędzi dostępu, jak połączenia bezprzewodowe.

Przykładem takiej inicjatywy jest zbudowana na terenie Ełku sieć internetowa. Całkowita wartość realizowanego projektu wyniosła 4 198 396,89 zł, w tym kwota dofinansowania – 3 568 637,35 zł. Pomimo tego, iż wnioskodawcą jest Miasto Ełk zakresem rzeczowym zostały objęte nie tylko miejskie jednostki organizacyjne, ale także powiatowe. Szerokopasmowy dostęp do Internetu umożliwia świadczenie usług sprawnej transmisji danych, obrazu i dźwięku. Sieć szerokopasmowa stanowi strukturę teleinformatyczną niezależną od sieci operatorów publicznych działających na terenie miasta, do której przyłączone zostały jednostki takie jak: szkoły podstawowe, gimnazja i szkoły średnie.

Wskaźniki rezultatu:

- Liczba osób które uzyskały dostęp do szerokopasmowego Internetu – 4000 osób
- Liczba osób które uzyskały dostęp do szerokopasmowego Internetu – w tym z terenów wiejskich – 20 osób
- Liczba podłączeń do szerokopasmowego Internetu – 27 szt.

- Liczba połączeń do szerokopasmowego Internetu – w tym jednostki publiczne – 27 szt.
- Liczba połączeń do szerokopasmowego Internetu – w tym szkoły (bez szkół wyższych i dla dorosłych) – 12 szt.

Wskaźniki produktu:

Długość wybudowanej sieci Internetu szerokopasmowego – 9 km

Termin zakończenia realizacji projektu nastąpił w IV kwartale 2013.

Podobną inicjatywę podjęto również na terenie Elbląga, gdzie powstała Miejska Sieć Szerokopasmowa (MSS) w Elblągu składającą się ze 120 km sieci światłowodowej oraz urządzeń do przetwarzania i przesyłu danych, które zostały umieszczone w 3 węzłach głównych, 20 punktach dystrybucyjnych i 138 punktach dostępowych. Po instalacji urządzeń aktywnych do sieci podłączone zostały szkoły, przedszkola, żłobki, biblioteki i wiele innych jednostek organizacyjnych elbląskiego samorządu.

2. Umiejętności:

Słabe strony:

- brak umiejętności korzystania z komputera i internetu wśród mieszkańców terenów objętych wykluczeniem cyfrowym,
- brak możliwości nauczania się korzystania z internetu oraz brak dostępu do elektronicznych materiałów edukacyjnych,
- brak wiedzy na temat przydatnych technologii, programów komputerowych, usług i treści online,
- niewystarczająca ilość specjalistów w zakresie ICT.

Zagrożenia:

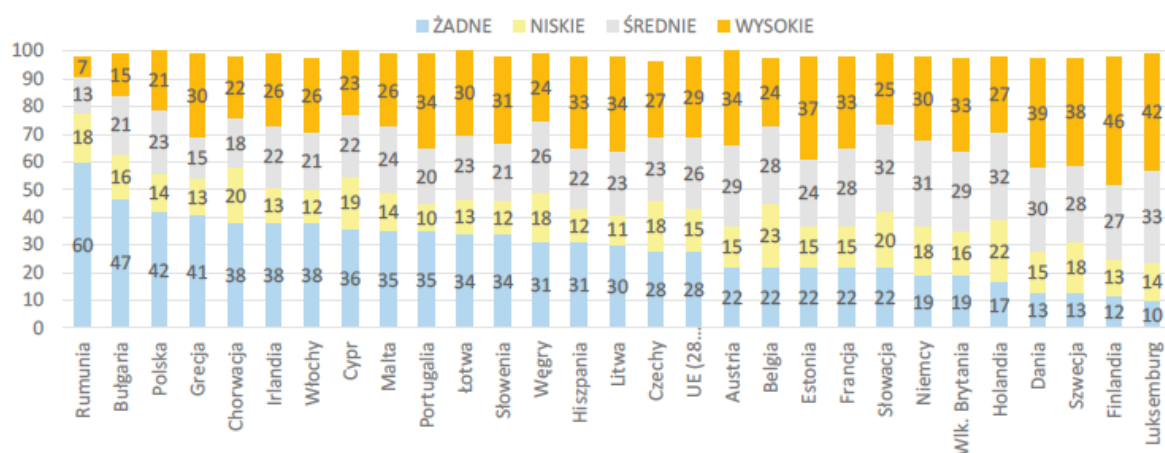
- brak dostępu do internetu na terenach mniej zurbanizowanych,
- brak zainteresowania zdobywaniem wiedzy w zakresie ICT.

Komentarz:

Chcąc wpłynąć na poprawię obszaru „umiejętności”, koniecznym okazało się podjęcie wysiłków prowadzących do:

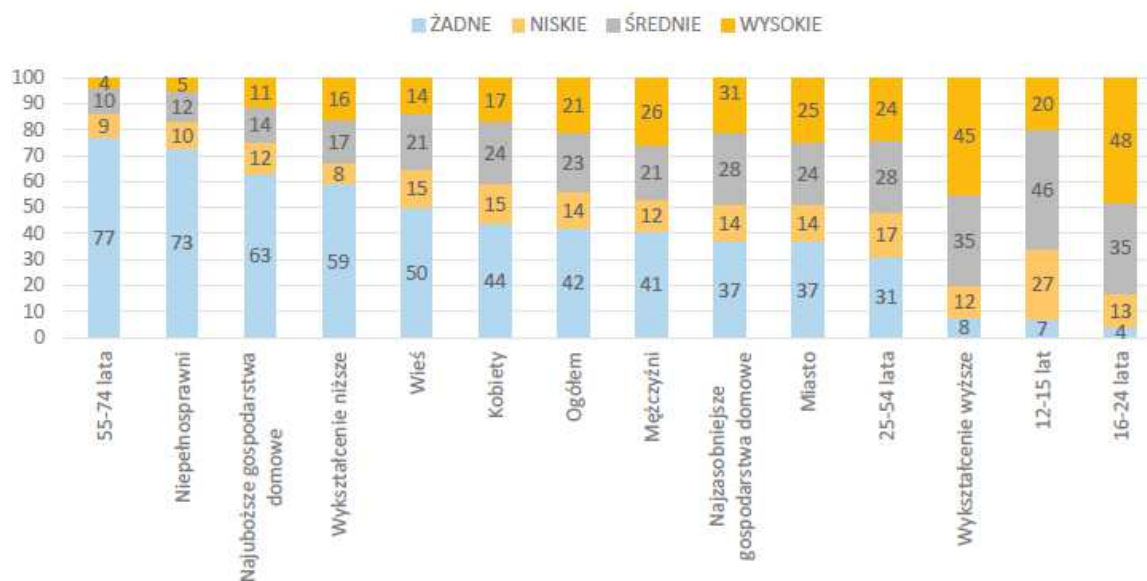
- realizacji projektów przyczyniających się do upowszechniania wiedzy i umiejętności wśród różnych grup społecznych i zawodowych;
- wspieranie rozwoju sektora technologii informacyjnych i komunikacyjnych (ICT) w województwie.

Wykres 8. Umiejętności komputerowe osób w wieku 16 – 74 lata w krajach UE w 2014 r. (w %)



Opracowanie własne na podstawie danych Eurostatu.

Wykres 11. Umiejętności komputerowe w Polsce według grup społeczno-demograficznych w 2014 r. (w %)



Opracowanie własne na podstawie danych GUS.

Procesowi powstawania „infrastruktury” w sposób ciągły, winny towarzyszyć działania o charakterze edukacyjnym i informacyjnym. Wysiłki o charakterze szkoleniowym należy realizować przez cały czas, jako działania o charakterze wspierającym. Poziom umiejętności „cyfrowych” ludności województwa w pierwszym okresie realizacji strategii nie był zbyt duży, jednakże dzięki wysiłkom podejmowanym w okresie jej obowiązywania stale wzrastał. Poziom ten ograniczał się do prostej obsługi komputera, korzystania z podstawowych programów i „ściągnięcia danych” z sieci. Istnieją spore potrzeby w zakresie wszechstronnej edukacji cyfrowej, szczególnie w miarę jej rozwoju, co umożliwi wszechstronne możliwości zastosowania technologii do rozwoju osobistego, nabycia kwalifikacji. Istnieje wśród pracowników administracji duża potrzeba szkoleń w zakresie korzystania z komputera, posługiwania się programami komputerowymi, obiegu dokumentacji, sposobu świadczenia usług publicznych za pomocą Internetu.

Realizowane na terenie województwa programy doprowadziły do zbliżenia się w wielu „parametrach” rozwoju społeczeństwa „cyfrowego” ludności do średniej krajowej, co świadczy o nadrobieniu dystansu, jaki dzieli region do kraju. Słabe strony dotyczące „umiejętności” jakie zostały zidentyfikowane w momencie, gdy powstawania „Strategia Informatyzacji Województwa Warmińsko-Mazurskiego na lata 2007-2015” zostały w dużej mierze ograniczone dzięki trzem głównym realizowanym przez Departament Społeczeństwa Informacyjnego projektom:

- „Rozbudowa infrastruktury szerokopasmowego dostępu do Internetu i sieci PIAP w Województwie Warmińsko-Mazurskim”,
- Profesjonalny Urząd Administracji samorządowej (PUAS),
- „Sieć Szerokopasmowa Polski Wschodniej – województwo warmińsko-mazurskie”.

W pierwszym z wymienionych projektów potrzeba jego realizacji wynikała z konieczności stworzenia możliwości nabycia nowych umiejętności przez mieszkańców gmin/powiatów, na terenie których projekt był wdrażany, poprzez:

- ułatwienie im dostępu do Internetu oraz technologii ICT,
- stworzenie możliwości nabycia umiejętności posługiwania się komputerem oraz Internetem,
- poznanie możliwości jakie daje wykorzystanie technologii informacyjnych i komunikacyjnych w życiu codziennym.

Lokalizacje PIAP-ów wskazane przez samorządy gminne i powiatowe (Partnerów projektu), najlepiej znające zapotrzebowanie swoich społeczności lokalnych, odpowiadały oczekiwaniom ich mieszkańców. Dzięki takiemu podejściu do realizacji projektu, PIAP-y zostały uruchomiane w miejscowościach, w których były one potrzebne. Telecentra zlokalizowane w miejscowościach powiatowych, wyposażone zostały w urządzenia pozwalające na prowadzenie połączeń wideokonferencyjnych. Łatwy dostęp do w/w technologii, pozwolił na pełniejszy udział w życiu społeczeństwa opartego na wiedzy. Jednym z podstawowych celów projektu było podniesienie jakości życia mieszkańców poprzez umożliwienie im korzystania z nowoczesnych technik informatycznych oraz nowoczesnej infrastruktury.

Projekt PUAS realizowany był w ramach Priorytetu V Dobre Rządzenie, działania 5.2: Wzmocnienie potencjału administracji samorządowej. Beneficjentem projektu było Województwo Warmińsko-Mazurskie. Wartość projektu wyniosła 3 mln 980 tys. zł.

Cel ogólny projektu to podniesienie kwalifikacji zawodowych przez 400 pracowników merytorycznych Urzędu Marszałkowskiego do końca 2013 roku poprzez uczestnictwo w kursach doskonalących. Projekt realizowany jest od stycznia 2011 r., głównie w siedzibie partnera tj. Olsztyńskiej Wyższej Szkole Informatyki i Zarządzania im. Prof. T. Kotarbińskiego w Olsztynie.

Realizacja projektu przyniosła m.in. następujące korzyści:

- podniesienie kwalifikacji oraz poziomu wiedzy w zakresie efektywnego zarządzania w JST przez kadrę kierowniczą;
- nabycie lub podwyższenie kwalifikacji urzędników w zakresie ICT – ogólne szkolenia komputerowe;
- podnoszenie stopnia wykorzystania ICT w administracji;
- usprawnienie procesów zarządzania jakością w urzędzie;
- podniesienie jakości obsługi klienta w urzędzie;
- stworzenie oraz wprowadzenie kodeksu etycznego i procedur w przypadku jego naruszenia;
- stworzenie modelu referencyjnego szkolenie służby przygotowawczej;
- wdrożenie platformy e-learningowej i intranetu.

Projektem którym w głównej mierze przyczynił się do rozwoju umiejętności „cyfrowych” był projekt: „Sieć Szerokopasmowa Polski Wschodniej – województwo warmińsko-mazurskie”. Założeniem komponentu szkoleniowego projektu SSPW pod nazwą „Internet bez granic” było przeszkolenie na terenie woj. warmińsko-mazurskiego w okresie od III 2014 roku II 2015 roku - 1860 osób powyżej 45 roku życia. Priorytetem tego działania była bezpłatna, cyfrowa edukacja osób mających ograniczony dostęp do nowoczesnych form komunikacji i zbudowanie zintegrowanej społeczności, która bez trudności korzysta z technologii informacyjno-komunikacyjnych.

Program szkoleń dedykowanych do realizacji w/w działania został stworzony z myślą o przekazaniu niezbędnych informacji według wymagań określonych przez EUROSTAT wzbogaconych o przydatne informacje oraz ćwiczenia ułatwiające pracę na komputerze i w Internecie. Cykl szkoleniowy został podzielony na 6 modułów po 4 godziny lekcyjne, podczas których trener przekazywał wiedzę i umiejętności wspomagające uczestników szkolenia w codziennym życiu i pracy. Realizowane szkolenia ujęte zostały w 6 modułach o różnym stopniu zaawansowania ukierunkowanych na obsługę komputera i pracę z Internetem.

3. Zasoby online i usługi elektroniczne

Słabe strony:

- niski stopień rozwoju eAdministracji,
- mała dostępność internetu i związana z tym niemożność objęcia e-usługami całego województwa,
- niski stopień digitalizacji treści będących w posiadaniu administracji publicznej i brak map cyfrowych map.

Komentarz:

W analizowanym okresie 2007-2015 zaobserwowano znaczny rozwój e-Administracji, który to w dużej mierze stał się wypadkową rozwoju opisanych wyżej sfer, mianowicie: infrastruktury i umiejętności.

Elektroniczna administracja publiczna wywiera coraz większy wpływ na jakość życia społeczeństwa, tak w skali regionalnej, jak i globalnej. Aktualnie w większości krajów Unii Europejskiej obywatele kontaktują się z różnego rodzaju instytucjami wyłącznie drogą internetową. W wyniku ciągłego rozwoju nowych technologii zmieniają się zachowania i potrzeby ludzi oraz zwiększa się zapotrzebowanie na administrację w ujęciu elektronicznym, przez co powstało nowe pojęcie: E-administracja, e-Government. Dodatkowym bardzo istotnym elementem przemawiającym za rozwojem e-Administracją są zmniejszające się koszty administrowania oraz zwiększenie się wydajność działań takiej administracji.

Powstanie Internetu oraz rozwój technologii komunikacyjnej i informacyjnej pozwoliły na przekształcenie „papierowej” administracji w system wygodnych, elektronicznych usług administracyjnych. Elektroniczne rządzenie w krajach rozwiniętych stało się fundamentalnym wyzwaniem na szczeblu lokalnym, gdzie władze państwowe i samorządowe mają bezpośrednią styczność z obywatelami i przedsiębiorstwami, firmami zagranicznymi, organizacjami pozarządowymi. [Żygulski2004].

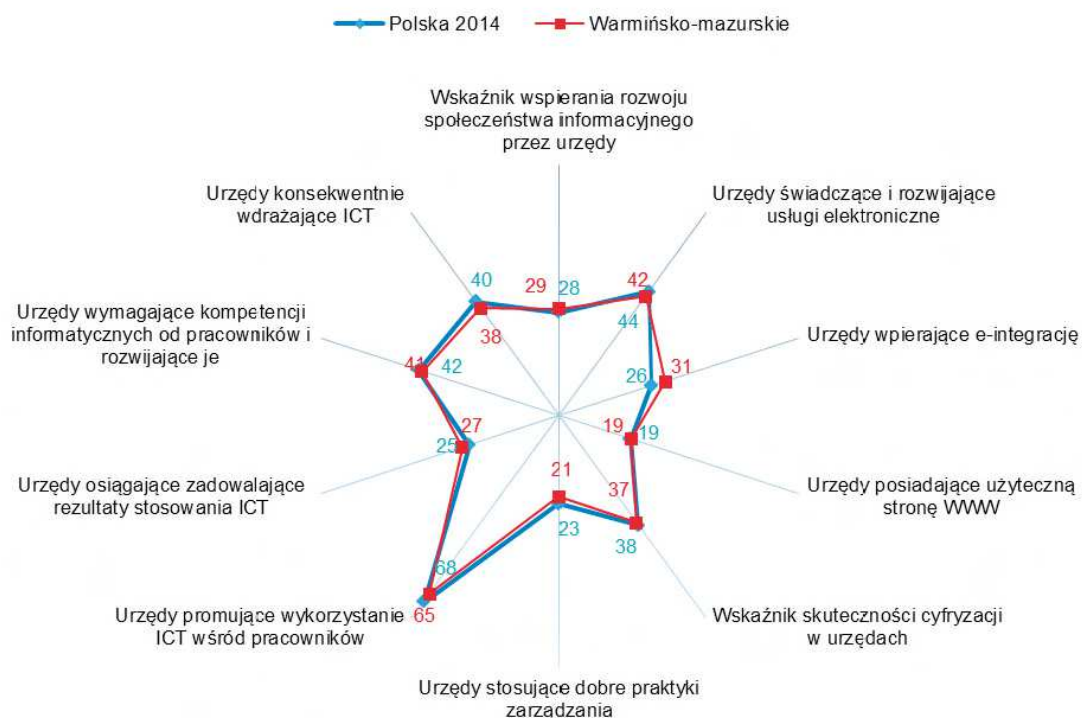
Mówiąc o e-Administracji w ujęciu wojewódzkim nie sposób pominąć pierwszego większego, wspomnianego już wyżej projektu realizowanego przez Urząd Marszałkowski w latach 2007-2008 mianowicie: „Wrota Warmii i Mazur – elektroniczna platforma funkcjonowania administracji publicznej oraz świadczenia usług publicznych”, który stał się fundamentem do rozwoju e-Administracji skupiając wokół siebie jednostki samorządowe z całego województwa.

Z dniem 1 sierpnia 2011 r. uruchomiony został, stworzony wyłącznie przez pracowników Urzędu Marszałkowskiego Województwa Warmińsko – Mazurskiego w Olsztynie, Cyfrowy Urząd Województwa Warmińsko – Mazurskiego, skrzynka podawcza jednostek administracji samorządowej z Warmii i Mazur.

Przez wzgląd na to, iż w jednym miejscu zjednoczonych jest około 100 jednostek samorządu terytorialnego z terenu Warmii i Mazur platforma nabrała nie tylko regionalnego charakteru, lecz również umożliwiła realizację w prosty sposób spraw administracyjnych, poprzez jeden punkt kontaktowy, do wielu urzędów. Należy zaznaczyć, iż system, dostępny pod adresem <https://cu.warmia.mazury.pl>, od momentu uruchomienia pozwolił na złożenie ogromnej liczby wniosków kierowanych do administracji samorządowej. Poprzez zaadaptowanie odpowiedniej szaty graficznej, jak również niektórych funkcjonalności, system pozwala obywatelom, przedsiębiorcom, czy też urzędom i instytucjom, w prosty sposób za pomocą Internetu zrealizować sprawy z obszarów: meldunki, rejestr wyborców, kultura, sport, turystyka i oświata oraz działalność gospodarcza.

Postępujące intensywnie dalsze prace zarówno na poziomie centralnym, jak i lokalnym pozwolą na udostępnienie innych usług realizowanych przez samorzady z Warmii i Mazur.

W marcu 2012 r. Zarząd Województwa Warmińsko – Mazurskiego podjął decyzję o powołaniu Zespołu ds. Budowy Systemu Obiegu Dokumentów. Zadaniem postawionym przed zespołem, była budowa od podstaw systemu do elektronicznego zarządzania dokumentacją oraz wdrożenie tegoż systemu w Urzędzie Marszałkowskim. Obecnie system obiegu dokumentów funkcjonuje z powodzeniem już od ponad dwóch lat. Innymi istotnymi aplikacjami webowymi ułatwiającymi obecnie pracę pracowników samorządu województwa są: e-Urząd, będący swego rodzaju platformą intranetową, e-Zarząd – ułatwiający pracę Zarządowi Województwa.



schemat: Rozwój e-Administracji w województwie warmińsko-mazurskim na tle kraju - stan obecny, źródło: Społeczeństwo informacyjne w liczbach 2015.

W minionym okresie 2007-2015 w celu poprawy stopień digitalizacji treści będących w posiadaniu administracji publicznej i brak map cyfrowych map Samorząd Województwa za sprawą Departamentu Społeczeństwa Informacyjnego zrealizowała projekt pn.: „Budowa Warmińsko – Mazurskiej platformy GIS dla przedsiębiorstw”. Głównym celem projektu było uruchomienie usług elektronicznych związanych z gromadzeniem, integrowaniem oraz udostępnianiem dla przedsiębiorców danych do prezentacji cyfrowych map tematycznych i opracowań statystycznych. Gromadzone zbiory danych przestrzennych mają głównie służyć analizom, w celu wspomaganie decyzji gospodarczych przedsiębiorcy, mieszkańcom regionu, turystom, pracownikom naukowym, studentom, instytucjom publicznym.

Niezależnie w obszarze dotyczącym cyfrowej informacji geodezyjnej ze środków dostępnych w RPO 2007-2014 zrealizowane w województwie warmińsko-mazurskim następujące przedsięwzięcia:

1. Gmina Olsztyn – Rozwój systemu miejskiej informacji przestrzennej Miasta Olsztyn i modernizacja Miejskiego Ośrodka Dokumentacji Geodezyjnej i Kartograficznej – ok. 2,5 mln zł,
2. Powiat Olsztyński – e-Mapa – pełna dostępność zasobu geodezyjnego i kartograficznego Powiatu Olsztyńskiego poprzez uzupełnienie i digitalizację danych – ok. 18,5 mln zł,
3. Powiat Ostródzki – Zwiększenie zasobu geodezyjnego i kartograficznego Powiatu Ostródzkiego poprzez budowę systemu umożliwiającego świadczenie e-usług publicznych - ok. 8,5 mln zł,
4. Powiat Szczycieński – Powiatowa platforma GIS dla geodetów i rzeczoznawców majątkowych – ok. 3 mln zł,
5. Województwo Warmińsko-Mazurskie – Budowa Warmińsko-Mazurskiej platformy GIS dla przedsiębiorstw – 3,5 mln zł,
6. Województwo Warmińsko-Mazurskie – Założenia do Programu Zintegrowanej Informacji Kartograficznej i Geodezyjnej Warmii i Mazur.

W dniu 6 grudnia 2010 r. w Olsztynie pomiędzy Województwem Warmińsko – Mazurskim, a Gminą Miasto Ełk została podpisana umowa o dofinansowanie projektu „e-Ełk: usługi i aplikacje dla przedsiębiorców”. Całkowita wartość projektu wyniosła 2 495 144 zł, z czego wkład własny Gminy Miasta Ełk wyniósł 374 271,60 zł (15%). Celem strategicznym projektu było intensyfikacja rozwoju wysokiej jakości usług cyfrowych i aplikacji dla Małych Średnich Przedsiębiorstw na terenie miasta Ełku. Cel bezpośredni to podniesienie poziomu jakości usług Urzędu Miasta Ełku i przedsiębiorców dzięki wdrożeniu rozwiązań społeczeństwa informacyjnego poprzez:

- usprawnienie pracy administracji publicznej i obniżenie jej kosztów dzięki wdrażaniu rozwiązań społeczeństwa informacyjnego na terenie miasta Ełku,
- stworzenie udogodnień w dostępie do usług informatycznych i treści dla pracowników Urzędu Miasta Ełku i przedsiębiorców,
- umożliwienie szybkiej i bezpiecznej komunikacji pomiędzy uczestnikami projektu,
- realizacja inwestycji budowy portalu umożliwi szybką komunikację oraz współpracę pomiędzy ełckimi przedsiębiorcami z pracownikami Urzędu Miasta w Ełku,
- zintegrowanie portalu z Systemem powiadamiania o płatnościach służącym do powiadamiania przedsiębiorców o stanie ich płatności,
- otwarcie nowych kanałów komunikacji z urzędem za pośrednictwem SMS i email. System będzie wspierał rozsyłanie informacji o zdarzeniach w regionie, imprezach kulturalnych, zdarzeniach gospodarczych, klęskach żywiołowych itp.

Zakończenie projektu nastąpiło w lipcu 2011 r.

To co jednak istotne, cyfryzację regionu winniśmy postrzegać nie tylko jako obowiązek realizacji dokumentów strategicznych, ale przede wszystkim jako instrument rozwoju gospodarczego i społecznego oraz sposób na przezwycięzenie pojawiających się problemów na drodze do tworzenia dojrzałego społeczeństwa "cyfrowego", popychającego rozwój gospodarki i poprawiającego jej innowacyjność i konkurencyjność.

To co niezwykle ważne, to wdrożenie w praktyce administracyjnej kultury cyfrowej i pokonanie bariery strachu przed zastosowaniem nowych rozwiązań w administracji.

Dalsze proponowane kierunki rozwoju Społeczeństwa Informacyjnego.

„Strategia Informatyzacji Województwa Warmińsko-Mazurskiego na lata 2007-2015” uległa stopniowemu wyczerpaniu zarówno czasowemu jak i programowemu. Departament Społeczeństwa Informacyjnego Urzędu Marszałkowskiego Województwa Warmińsko-Mazurskiego w Olsztynie stoi na stanowisku, iż w chwili obecnej główne wysiłki zmierzające do wyznaczenia przyszłych kierunków rozwoju społeczeństwa informacyjnego, są zapisane w „Strategii rozwoju społeczno-gospodarczego województwa warmińsko-mazurskiego do roku 2020”.

Podstawowym narzędziem realizacji strategii i wykorzystania funduszy europejskich jest obecnie Regionalny Program Operacyjny Województwa Warmińsko – Mazurskiego na lata 2014 – 2020. W RPO na lata 2014 – 2020 przewidziano Oś Priorytetową 3 - Cyfrowy region. W projekcie RPO na działania związane z cyfryzacją przewidziano przeznaczenie ponad 101,6 mln € z tego 86,3 mln € dotacji z UE.

Ponadto kierunki rozwoju społeczeństwa informacyjnego powinny być zgodne z unijnymi i krajowymi dokumentami strategicznymi. Szeroko rozumiana cyfryzacja lub budowa społeczeństwa informacyjnego jest jednym z najważniejszych kierunków działania UE i państw członkowskich. Europejskie najważniejsze dokumenty strategiczne to Strategia Europa 2020 i Europejska Agenda Cyfrowa. Krajowe dokumenty strategiczne realizowane mają być przez krajowe programy operacyjne i wykonawcze. Najważniejszym programem dotyczącym cyfryzacji, jaki ma być realizowany w Polsce w rozpoczętej perspektywie budżetowej to Program Operacyjny Polska Cyfrowa. Przewiduje on realizację następujących priorytetów:

1. Powszechny dostęp do szerokopasmowego Internetu;
2. E-administracja i otwarty urząd;
3. Cyfrowa aktywizacja społeczeństwa.

W praktyce warunkami, które muszą być spełnione, aby społeczeństwo można było uznać za informacyjne, jest rozbudowana nowoczesna sieć teleinformatyczna, obejmująca swym zasięgiem wszystkich mieszkańców oraz rozbudowane zasoby informacyjne dostępne publicznie. Ważnym aspektem jest również ciągłe kształcenie społeczeństwa, aby wszyscy mogli w pełni wykorzystywać możliwości, jakie dają środki masowej komunikacji.

W procesie budowy społeczeństwa informacyjnego można wyróżnić trzy główne elementy, które muszą być rozwijane równolegle:

- rozwój infrastruktury jako podstawowego narzędzia transmisji informacji,
- rozwój wiedzy i umiejętności pozwalających na wykorzystywanie informacji i usług elektronicznych.
- rozwój treści i usług udostępnianych poprzez tę infrastrukturę.

W tworzeniu społeczeństwa informacyjnego stymulującą rolę odgrywają przede wszystkim: aktywna administracja rządowa i samorządowa, przedsiębiorcy działający w branży ICT oferujący zaawansowane e-usługi, a także sami mieszkańcy.

Szczególne zadania w rozwoju społeczeństwa informacyjnego spoczywają na lokalnych władzach samorządowych. Dzięki znajomości uwarunkowań lokalnych są one odpowiednim szczeblem do inicjowania i podejmowania działań w zakresie budowy infrastruktury telekomunikacyjnej oraz rozwoju i wspierania usług społeczeństwa informacyjnego mając również na uwadze, iż samorządy odpowiedzialne są za system edukacji, oraz że działalność telekomunikacyjna jest zadaniem własnym samorządu, stąd ich szczególne zadanie w rozwoju infrastruktury np. dostępu do internetu.

Projekty Samorządu Województwa w zakresie realizacji zapisów dokumentu „Strategia Informatyzacji Województwa Warmińsko-Mazurskiego na lata 2007-2015”.

Dotychczasowe wdrażanie Strategii Informatyzacji Województwa Warmińsko-Mazurskiego na lata 2007-2015 odbywało się również poprzez realizację odpowiednich projektów o zasięgu regionalnym. Poniżej przedstawiona jest charakterystyka głównych działań projektowych Samorządu Województwa:

„Rozbudowa infrastruktury szerokopasmowego dostępu do Internetu i sieci Piap-ów w Województwie Warmińsko-Mazurskim”.

Projekt kluczowy w działaniu 7.1 - *Tworzenie infrastruktury Społeczeństwa informacyjnego RPO WiM 2007-2013.*

Beneficjentem zajmującym się realizacją projektu było Województwo Warmińsko-Mazurskie.

Wartość całkowita projektu wyniosła 19,23 mln PLN.

Wydatki kwalifikowane projektu to 19,16 mln PLN z czego:

- środki EFRR – 15,90 mln PLN; (82,98%)
- wkład własny beneficjenta 3,26 mln PLN; (17,02%)

Realizacja projektu wynika z potrzeby stworzenia możliwości nabycia nowych umiejętności przez mieszkańców gmin, na terenie których projekt był wdrażany, poprzez:

- ułatwienie im dostępu do Internetu oraz technologii ICT;
- stworzenie możliwości nabycia umiejętności posługiwania się komputerem oraz Internetem;
- poznanie możliwości jakie daje wykorzystanie technologii informacyjnych i komunikacyjnych w życiu codziennym.

Łatwy dostęp do tych technologii, pozwolił osobom, do których adresowany jest projekt na pełniejszy udział w życiu społeczeństwa opartego na wiedzy, co skutkowało powinno zwiększeniem potencjału rozwojowego regionu. Projekt swoim zasięgiem obejmował obszar całego Województwa Warmińsko-Mazurskiego. Produkty projektu dostarczone zostały do 292 miejscowości i zainstalowane łącznie w 535 lokalizacjach.

Rozbudowa infrastruktury szerokopasmowego dostępu do Internetu i sieci PIAP-ów odbyła się w sposób skoordynowany, jako wspólne działania podejmowane przez Samorząd Województwa oraz samorządy gminne i powiatowe. Lokalizacje PIAP-ów wskazane przez samorządy gminne, najlepiej znające zapotrzebowanie swoich społeczności lokalnych, odpowiadają tym oczekiwaniom. Dzięki takiemu podejściu do realizacji projektu, PIAP-y zostały uruchomiane w miejscowościach, w których były potrzebne. W miastach powiatowych, które są większymi skupiskami ludności niż miejscowości gminne, powstały telecentra będące PIAP-em, tworzące kompletną i skuteczną sieć wideo-komunikacyjną, oferującą większe możliwości skorzystania z nowoczesnych narzędzi komunikacyjnych. Telecentra zlokalizowane w miejscowościach powiatowych, wyposażone zostały w urządzenia pozwalające na prowadzenie połączeń videokonferencyjnych. PIAP-y zlokalizowane poza miejscowościami powiatowymi, nie posiadają takich możliwości, oferują dostęp do komputerów podłączonych do Internetu. Jako medium transmisji danych wykorzystywane są istniejące łącza operatorów telekomunikacyjnych.

Celem głównym projektu było zwiększenie dostępu do sieci i wykorzystanie technik informatycznych w gospodarce i sferze społecznej Warmii i Mazur, a przez to:

- zwiększenie poziomu zatrudnienia na obszarach objętych projektem;
- zwiększenie atrakcyjności inwestycyjnej;
- podniesienie jakości życia mieszkańców.

Projekt połączył poszczególne lokalizacje biorące udział w projekcie w jedną centralnie zarządzaną sieć zorganizowaną pod kontem zarządzania bezpieczeństwem i kontrolą dostępu użytkowników. Projektowana sieć pozwoliła na transmisję usług czasu rzeczywistego: głosu i wideo.

Cel główny projektu został osiągnięty poprzez realizację do końca marca 2012 na terenie 113 gmin oraz 19 powiatów następujących celów szczegółowych:

- utworzenie 640 PIAP-ów; w tym 290 infomatów;
- utworzenie 33 telecentrów;
- rozbudowę dostępu do sieci szerokopasmowej o 290 hotspotów.

Projekt objął swoim zasięgiem 535 lokalizacje na terenie 292 miejscowości naszego województwa. Liderem projektu był Samorząd Województwa Warmińsko-Mazurskiego. Podmiotem odpowiedzialnym za realizację projektu - Urząd Marszałkowski Województwa Warmińsko-Mazurskiego, projekt został zrealizowany przez Departament Społeczeństwa Informatycznego. Na obecnym etapie Departament Społeczeństwa Informatycznego dąży do zachowania trwałości projektu co nastąpi w marcu 2017. Koordynatorem projektu była: Krajowa Agencja Informatyczna „INFO” Sp. z o.o. Wykonawcą: Konsorcjum firm SPRINT Sp. z o.o. i SAD Sp. z o.o.

W marcu 2012 zakończyła się finansowa i rzeczowa realizacja projektu. Obecnie dąży się do zachowania 5 letniego okresu trwałości projektu.

„Modernizacja i rozbudowa Centrum Zarządzania Siecią w Urzędzie Marszałkowskim Województwa Warmińsko – Mazurskiego w Olsztynie”.

Projekt z działania 7.1 - *Tworzenie infrastruktury społeczeństwa informatycznego RPO WiM 2007-2013.*

Beneficjentem zajmującym się realizacją projektu było Województwo Warmińsko-Mazurskie. Wartość całkowita projektu to 3 474 369,14 PLN.

Głównym celem projektu było poprawa poziomu bezpieczeństwa użytkowników danych oraz infrastruktury teleinformatycznej, a także wzrost wykorzystania technik informatycznych w gospodarce i sferze społecznej Warmii i Mazur. Cel główny projektu został osiągnięty poprzez realizację do końca 2012 roku, niżej wymienionych celów szczegółowych:

1. budowę głównego Centrum Zarządzania Siecią w budynku Urzędu Marszałkowskiego przy ul. Głowackiego 17 w Olsztynie;
2. rozbudowę istniejącego Centrum Zarządzania Siecią na potrzeby realizowania funkcji centrum zapasowego w budynku Urzędu Marszałkowskiego przy ul. E. Plater 1 w Olsztynie;
3. uruchomienie mobilnego Centrum Zarządzania Siecią / PIAP.

Realizacja celów szczegółowych odbyła się poprzez wyposażenie wskazanych lokalizacji w:

- urządzenia aktywne sieci: routery, przełączniki, urządzenia firewall,

- serwery oraz pamięci masowe,
- urządzenia klimatyzujące, gaśnicze, kontroli dostępu,
- urządzenia podtrzymujące napięcie,
- agregat prądotwórczy,
- przeprowadzenie niezbędnych prac adaptacyjnych.

Realizacja celu projektu stworzyła możliwość wdrażania nowych rozwiązań. Spowodowała poprawę poziomu bezpieczeństwa użytkowników, danych oraz infrastruktury teleinformatycznej oraz podniosła jakość oferowanych e-usług, upowszechniła wykorzystania Internetu, oraz narzędzi komunikacyjnych w życiu codziennym mieszkańców i przedsiębiorców Województwa Warmińsko-Mazurskiego co spowodowało:

- podniesienie jakości i bezpieczeństwa oferowanych e-usług,
- zwiększenie atrakcyjności inwestycyjnej województwa,
- podniesienie jakości życia mieszkańców Warmii i Mazur,
- zmniejszenie kosztów funkcjonowania administracji publicznej oraz zwiększenie jej efektywności.

W wyniku realizacji projektu, Urząd Marszałkowski Województwa Warmińsko-Mazurskiego, dysponuje własnym centrum zarządzania siecią, składającym się z dwóch serwerowni, z których jedna pełni funkcje serwerowni podstawowej, druga jest serwerownią zapasową. Zgodnie z zasadami sztuki, serwerownie mieszczą się w dwóch różnych lokalizacjach. Fakt rozmieszczenia serwerowni w różnych lokalizacjach znacząco wpływa na podniesienie poziomu niezawodności oraz bezpieczeństwa wdrażanego rozwiązania. W związku z brakiem możliwości zapewnienia zasilania serwerowni podstawowej z dwóch różnych obwodów energetycznych operatora przesyłającego energię elektryczną, zainstalowane zostało niezależne źródło zasilania w postaci generatora prądotwórczego, które zabezpieczyło działanie serwerowni w przypadku awarii energetycznej linii przesyłowej. Rozwiązanie to umożliwia równoległe przetwarzanie danych systemów informatycznych w obu lokalizacjach przy jednoczesnym „zsumowaniu” mocy obliczeniowych urządzeń dwóch serwerowni. W znacznym stopniu poprawiło się też bezpieczeństwo informatyczne, gdyż w przypadku ewentualnej awarii serwerowni podstawowej, centrum zapasowe będzie gotowe do przejęcia przetwarzania danych i zapewni nieprzerwane funkcjonowanie systemów informatycznych.

Realizacja w/w projektu przyniosła dodatkowe korzyści przede wszystkim w postaci:

- oszczędności z uwagi na szybki dostęp do informacji;
- korzyści związanych z poprawą ochrony przed utratą danych;
- korzyści związanych z przesyłaniem dokumentów między lokalizacjami.

„Budowa Warmińsko – Mazurskiej platformy GIS dla przedsiębiorstw”.

Głównym celem projektu było podniesienie atrakcyjności inwestycyjnej regionu poprzez uruchomienie usług elektronicznych związanych z gromadzeniem, integrowaniem oraz udostępnianiem dla przedsiębiorców danych do prezentacji cyfrowych map tematycznych i opracowań statystycznych. Gromadzone zbiory danych przestrzennych mają głównie służyć analizom w celu wspomagania decyzji gospodarczych odbiorcom zewnętrznym oraz wewnętrznym urzędu. Odbiorcy zewnętrzni to przedsiębiorcy, mieszkańcy regionu, turyści, pracownicy naukowcy, studenci, instytucje publiczne. Odbiorcy wewnętrzni to pracownicy poszczególnych departamentów oraz jednostek organizacyjnych urzędu.

Realizacja projektu wynika z braku możliwości łatwego i szybkiego uzyskania zagregowanych danych o regionie oraz narzędzi, które pozwolą pozyskiwać i gromadzić dane, przetwarzać je do postaci informacji, analizować a także opracować odpowiednią formę wyników przeprowadzonych analiz, dostarczając kompleksowych informacji o obiektach i zjawiskach i w ten sposób wspierając podejmowanie ważnych decyzji mających wpływ na rozwój otaczającej nas rzeczywistości czy podejmowanie decyzji biznesowych. Dane udostępniane przez „Geoportal” dostępne są tylko w ograniczonym do wskazanego powyżej zakresu i nie pozwalają na wykonania prac analitycznych wspomagających przedsiębiorców w podejmowaniu decyzji oraz prognozowaniu rezultatów podjętych lub planowanych działań.

Województwo Warmińsko-Mazurskie na realizację projektu „Budowa Warmińsko – Mazurskiej platformy GIS dla przedsiębiorstw” aplikowało o środki unijne z RPO WiM 2007-2013. Platforma GIS zrealizowana zostanie jako serwis „www” dostępny publicznie w sieci Internet. Przedsiębiorcy oraz mieszkańcy regionu otrzymali dostęp do informacji publikowanych na mapach. Takie zagregowane informacje mogą pomóc przedsiębiorcy w znalezieniu terenów atrakcyjnych inwestycyjnie, pomóc w określeniu wpływu usytuowania inwestycji na rozwój stref zurbanizowanych i rolnych, wpływu wzrostu populacji na rozwój terenów miejskich i wiejskich, czy też pomóc we wstępnym określeniu stopnia skomplikowania prowadzenia inwestycji (na przykład drogowej) spowodowanej strukturą własności gruntów na danym terenie. Stworzony system może stanowić ważny element wspomagający podejmowanie decyzji w takich dziedzinach jak planowanie przestrzenne, ochrona środowiska, rolnictwo, ochrona zdrowia, zarządzanie zasobami naturalnymi, zarządzanie kryzysowe, telekomunikacja, czy transport.

Zbudowany portal składa się z dwóch struktur – portalu zewnętrznego dla „klientów” urzędów i portalu wewnętrznego dla pracowników urzędów.

Finalnym efektem przedsięwzięcia jest inicjalne zasilenie portalu danymi będącymi w posiadaniu Beneficjenta, ucyfrowienie posiadanych materiałów niecyfrowych, powiązanie ich z materiałami cyfrowymi oraz zgromadzenie ich w tematycznych bazach danych w formie umożliwiającej dalszą analizę. W wariantcie przyjętym do realizacji, wykorzystana została jedna z ważniejszych cech systemu GIS pracującego obecnie w Wojewódzkim Ośrodku Dokumentacji Geodezyjnej i Kartograficznej w Olsztynie, jaką obok jego skalowalności jest otwartość na współpracę z innymi systemami. Rezultatem realizacji projektu jest uruchomienie nowych usług on-line, polegających na dostępie do specjalistycznych tematycznych baz danych, dających możliwość, dla zautoryzowanych użytkowników, poprzez udostępnione formularze danych, tworzenia analiz i otrzymania informacji zwrotnej w postaci zwizualizowanych wyników analiz oraz możliwości złożenia zamówienia na wybrane mapy i przesłania zamówienia do WODGIK. Platforma jest rozwiązaniem budowanym od podstaw, powstającym z komponentów, które zostały zaprojektowane i wytworzone w ramach przedmiotowego projektu. Platforma jest źródłem jednolitych informacji przestrzennych o Województwie Warmińsko-Mazurskim, a zamieszczone w jednym miejscu informacje na jego temat wpłyną na podniesienie atrakcyjności oraz popularyzację i promocję województwa.

Harmonogram projektu:

- 16.07.2012 - opracowanie dokumentacji;
- 30.09.2012 - rozbudowa istniejącego Węzła Topograficznego;
- 31.01.2012 - budowy platformy usługowej;
- 31.05.2013 - uruchomienie portalu GIS.

Projekt znacznie wpłynie na rozwój specjalistycznych e-usług w zakresie informacji przestrzennej. Wprowadzi ułatwienia w dostępie do wiedzy na temat terenu, bez konieczności wizyty w urzędzie oraz daje możliwość pozyskania stosownych map w sposób zdalny.

„Sieć Szerokopasmowa Polski Wschodniej – województwo warmińsko-mazurskie”.

Rozwój infrastruktury szerokopasmowej znajduje się w centrum polityki rozwojowej Polski wyrażonej w *Strategii Rozwoju Kraju 2007-2015* i w *Narodowych Strategicznych Ramach Odniesienia 2007-2013*, a w konsekwencji, w *Programie Operacyjnym „Rozwój Polski Wschodniej”*. Cywilizacyjne znaczenie rozwoju sieci szerokopasmowych jest również jednym z priorytetów raportu *Polska 2030* przygotowanego przez zespół doradców strategicznych.

Projekt *Sieć Szerokopasmowa Polski Wschodniej - województwo warmińsko-mazurskie (SSPW)* jest jednym z projektów Programu Operacyjnego Rozwój Polski Wschodniej. Celem tego programu jest „Przyspieszenie tempa rozwoju społeczno - gospodarczego Polski Wschodniej w zgodzie z zasadą zrównoważonego rozwoju”. W priorytecie II PO RPW przewidziano realizację działania 2.1, którego celem jest: *zwiększenie dostępu do Internetu instytucji publicznych, przedsiębiorstw i mieszkańców obszarów peryferyjnych zagrożonych „wykluczeniem cyfrowym”*. W ramy tego działania wpisuje się przedmiotowy projekt *Sieć Szerokopasmowa Polski Wschodniej - województwo warmińsko-mazurskie*.

Całkowita wartość projektu SSPW-WWM w województwie warmińsko-mazurskim wyniosła ponad 327 mln - wielkość dofinansowania z Europejskiego Funduszu Rozwoju Regionalnego to około 226 mln zł, wkład własny województwa warmińsko-mazurskiego wyniósł 13,3 mln zł, zaś środki przeznaczone na ten cel z budżetu państwa to 26,7 mln zł.

Głównym celem projektu SSPW-WWM była budowa sieci światłowodowej, umożliwiającej dostęp do szerokopasmowego Internetu mieszkańcom, instytucjom i firmom w tym regionie Polski Wschodniej. W ramach realizacji projektu SSPW-WWM, na Warmii i Mazurach powstało aż 2292 km szkieletowo-dystrybucyjnej sieci światłowodowej, 216 węzłów dystrybucyjnych, 10 węzłów szkieletowych, 2 punkty styku do sieci światłowodowej wyższego rzędu oraz 2 Centra Zarządzania Siecią (główne i zapasowe). Przepustowość sieci w szkielecie wynosi 100 GB/s, zaś sieć spełnia wymogi stawiane sieciom NGN (next generation networks).

Realizacja projektu SSPW-WWM to nie tylko budowa sieci - w ramach projektu Partner Prywatny odpowiedzialny za realizację projektu – Spółka Otwarte Regionalne Sieci Szerokopasmowe, zorganizował także bezpłatne szkolenia ("Internet bez granic") dla mieszkańców województwa warmińsko-mazurskiego. Szkolenia miały na celu podniesienie poziomu umiejętności posługiwania się komputerem oraz Internetem wśród mieszkańców województwa. Udział mogli w nich brać mieszkańcy wsi i małych miast (bez względu na wykształcenie) oraz osoby z wykształceniem niższym niż średnie (bez względu na miejsce zamieszkania). W szkoleniach udział wzięło dotychczas 1800 osób, zainteresowanie nimi było jednak dużo większe, niż ilość miejsc przewidzianych w programie. Zajęcia szkoleniowe odbywały się w na terenie całego województwa.

Realizowany w ramach projektu SSPW-WWM dostęp do szerokopasmowego Internetu ma korzystnie wpłynąć na rozwój województwa oraz podnieść atrakcyjność inwestycyjną całego regionu. Władze Warmii i Mazur liczą, że dzięki niemu do regionu napłyną nie tylko firmy oferujące

usługi dostępu do Internetu, ale również przedsiębiorstwa, dla których szybki dostęp do Internetu jest niezbędny do prowadzenia biznesu. Po zakończeniu realizacji projektu, możliwość podłączenia do szerokopasmowego Internetu będą mieć nie tylko przedsiębiorcy, ale również ponad 90% mieszkańców województwa warmińsko-mazurskiego.

Bezpośrednim celem projektu *Sieć Szerokopasmowa Polski Wschodniej - województwo warmińsko-mazurskie* jest zapewnienie infrastruktury szkieletowo-dystrybucyjnej regionalnej sieci NGA na terenie województwa warmińsko-mazurskiego, aby:

- wyeliminować nieprawidłowości w funkcjonowaniu rynku (brak inwestycji w infrastrukturę szerokopasmową, mimo że byłoby to efektywne z punktu widzenia szerszej perspektywy ekonomicznej, w szczególności ze względu na pozytywne efekty w dostępie do wiedzy i usług elektronicznych, co skutkuje brakiem oferty usług dostępu szerokopasmowego lub istnieniem wyłącznie oferty o nieodpowiednich warunkach, tj. istotnie gorszych niż na obszarach o efektywnej konkurencji);
- zapewnić, by obszary, które operatorzy uważają za nieopłacalne dla budowy w rozsądnym okresie sieci NGA, korzystały ze znaczącego wpływu sieci NGA na gospodarkę i nie ucierpiały z powodu nowej przepaści cyfrowej w zakresie sieci NGA.

Realizacja tak nakreślonego celu projektu pozwala w pełni osiągnąć cel działania 2.1 PO RPW, jakim jest zwiększenie dostępu do Internetu instytucji publicznych, przedsiębiorstw i mieszkańców, obszarów peryferyjnych zagrożonych „wykluczeniem cyfrowym”. W wyniku realizacji projektu z dniem 15 września 2015 wybudowana została ponadregionalna sieć szerokopasmowa składająca się z pięciu regionalnych sieci szerokopasmowych na obszarach najbardziej zagrożonych „wykluczeniem cyfrowym” w województwach Polski Wschodniej. Budowa nowoczesnej infrastruktury teleinformatycznej zwiększyła atrakcyjność Województwa Warmińsko-Mazurskiego dla operatorów telekomunikacyjnych świadczących usługę tzw. ostatniej mili. Otwarcie niedostępnego dotąd rynku spowoduje wzrost liczby inwestycji związanych z doprowadzeniem infrastruktury do odbiorcy końcowego, co wpłynie na zwiększenie dostępu do Internetu dla instytucji, przedsiębiorstw i mieszkańców regionów zagrożonych „wykluczeniem cyfrowym”. Realizacja projektu, zwiększając dostępność mediów elektronicznych dla mieszkańców i firm województwa, podniesie atrakcyjność gospodarczą województwa. Beneficjent podjął decyzję o realizacji projektu w modelu DBOT (ang. *Design, Build, Operate, Transfer*); projektuj – buduj – eksploatuj - przekaz/zwróć, w którym:

- Województwo Warmińsko-Mazurskie jest właścicielem sieci w projekcie SSPW;
- podmiot zewnętrzny (Operator Infrastruktury) projektuje, buduje i eksploatuje sieć SSPW, a następnie zwraca ją do dyspozycji województwa.

Projekt realizowany jest przez Partnera Prywatnego ORSS wraz ze zgłoszonymi podwykonawcami: TP Teltech Sp. z o.o., Hawe S.A., Alcatel Lucent Sp. z o.o., Sprint S.A., łączpol Sp. z o.o., Telekom Warmia Sp. z o.o..

Obszary odpowiedzialności ORSS, TP Teltech, Hawe, Alcatel Lucent i ich Podwykonawców:

- HAWE S.A. + TP TELTECH Sp. z o.o. – projekt i budowa infrastruktury pasywnej
- Alcatel-Lucent Sp. z o.o. – projekt, budowa i uruchomienie części aktywnej sieci oraz Centrum Zarządzania Siecią wraz z Systemami Zarządzania Siecią i Usługami oraz Systemem Paszportyzacji
- ORSS – świadczenie usług telekomunikacyjnych z wykorzystaniem wybudowanej sieci
- Orange Polska – zarządzania projektem PMO, Moduł Szkoleniowy.

Realizacja projektu jest wspólnym przedsięwzięciem, a wzajemne stosunki pomiędzy województwem, czyli Partnerem Publicznym, a Operatorem Infrastruktury – Partnerem Prywatnym, uregulowane są w umowie o partnerstwie publiczno-privatnym.

W imieniu beneficjenta - Województwa Warmińsko Mazurskiego - jednostką odpowiedzialną za realizację projektu jest Urząd Marszałkowski Województwa Warmińsko-Mazurskiego. W realizację projektu zaangażowany jest Departament Społeczeństwa Informacyjnego, natomiast za finansowo-księgową obsługę projektu odpowiadają wyznaczeni pracownicy Departamentu Finansów i Skarbu. W zespole beneficjenta są osoby znające zagadnienia budowy i funkcjonowania sieci telekomunikacyjnych, które zapewnią odpowiedni poziom komunikacji z Inżynierem Kontraktu i innymi uczestnikami procesu budowy sieci. Beneficjent jako podmiot bezpośrednio odpowiedzialny za finansową realizację, prowadzi nadzór inwestycji z punktu widzenia realizacji warunków umowy o dofinansowanie i podejmuje kluczowe decyzje dotyczące jej realizacji. Za nadzór nad rzeczową realizacją projektu, odpowiedzialny jest Inżynier Kontraktu działający w imieniu Beneficjenta. Inżynier Kontraktu prowadzi również działania związane z rozliczeniem, sprawozdawczością, oraz obowiązkami informacyjnymi i promocyjnymi.

Realizacja fazy wykonawczej projektu rozpoczęła się w dniu 19 kwietnia 2013 r. tj. z dniem zawarcia Umowy o Partnerstwie Publiczno-Privatnym. Na realizację projektu założono 29 miesięcy tj. do dnia 15 września 2015 r. - 15 września zakończył się etap budowy sieci.

Po zakończeniu budowy sieci (co nastąpiło 15 września br.) na okres 10 lat, do 31 grudnia 2025 roku włącznie, ORSS rozpocznie zarządzanie siecią światłowodową, w imieniu województwa warmińsko-mazurskiego. ORSS będzie odpowiedzialna za świadczenie usług telekomunikacyjnych dla innych operatorów, w tym dla operatorów świadczących usługi detaliczne, dla klientów indywidualnych oraz nadzór, utrzymanie i konfigurowanie sieci światłowodowej. Sieć zarządzana przez ORSS będzie neutralna technologicznie i otwarta dla wszystkich zainteresowanych operatorów na równych zasadach. Obecnie Urząd Komunikacji Elektronicznej zatwierdził cennik usług telekomunikacyjnych zaproponowany przez ORSS na podstawie, którego podpisano już pierwsze umowy o świadczenie usług w ramach sieci hurtowej SSPW operatorom telekomunikacyjnym.

INTERREG IV C ENGAGE – Enhancing “Next Generation Access” Growth in Europe.

Projekt realizowany był w ramach celu 3. Polityki Spójności Unii Europejskiej - Europejskiej Współpracy Terytorialnej. Działania podejmowane w ramach tego programu były współfinansowane ze środków Europejskiego Funduszu Rozwoju Regionalnego. INTERREG IV C umożliwiał współpracę partnerów z wszystkich państw członkowskich Unii Europejskiej oraz Norwegii i Szwajcarii. Wartość projektu wyniosła: 1 393 639,69 €. Okres realizacji projektu obejmował lata: 2012 – 2014.

Podstawowym celem Programu INTERREG IVC było przekazywanie dobrych praktyk, wypracowanych rozwiązań oraz zasad pomiędzy regionami UE.

Głównym celem projektu było zwalczanie problemu wykluczenia w dostępie do Internetu, a jego podstawowe działania to:

- opracowanie modelu partnerstwa publiczno-privatnego i określenie mechanizmów dostępu do publicznych i prywatnych rozwiązań finansowania inwestycji;
- zastosowanie sieci szerokopasmowych w celu zapewnienia dostępu do Internetu na obszarach niezurbanizowanych;
- definicja modeli ekonomicznych w celu obliczenia zwrotu z inwestycji dla projektów szerokopasmowych;
- planowanie budowy sieci szerokopasmowych z szczególnym uwzględnieniem charakteru Regionu. Opracowanie modelu otwartego dostępu do sieci - Open Access Networks;
- współpraca między podmiotami publicznymi i prywatnymi przy wykorzystaniu istniejącej

infrastruktury w celu zapewnienia najlepszej efektywności kosztowej przy budowie sieci. Mapowanie infrastruktury;

- ustanowienie obserwatorium korzystania z Internetu na terytorium całego Regionu i opracowanie metodyki podniesienia świadomości społeczności lokalnych i rozwoju sieci szerokopasmowych

W projekcie uczestniczyło dwunastu partnerów z dziesięciu krajów Europy. Każdy z partnerów miał określone zadania do wykonania. Do zadań Samorządu Województwa Warmińsko-Mazurskiego należało między innymi:

- organizacja 4-tego Komitetu Sterującego;
- organizacja 4-tych warsztatów tematycznych dotyczących planowania budowy sieci szerokopasmowych z szczególnym uwzględnieniem charakteru Regionu oraz opracowania modelu otwartego dostępu do sieci - Open Access Networks.
- uczestnictwo w wizytach studyjnych w innych regionach uczestniczących w projekcie;
- organizacja wizyty studyjnej dla partnerów projektu.

W ramach projektu odbyło się:

- 6 spotkań komitetu sterującego;
- 3 spotkania grupy roboczej ds. komunikacji;
- powstały 2 broszury, 4 e-newslettery, 1 strona internetowa;
- organizacja 10 dni informacyjnych na poziomach lokalnych;
- 12 publikacji prasowych,
- konferencja inauguracyjna projektu.

„Profesjonalny urząd administracji samorządowej” Modernizacja zarządzania w administracji samorządowej.

Projekt realizowany był w ramach Priorytetu V Dobre Rządzenie, działania 5.2: Wzmocnienie potencjału administracji samorządowej. Beneficjentem było Województwo Warmińsko-Mazurskie.

Celem ogólny projektu było podniesienie kwalifikacji zawodowych przez 400 pracowników merytorycznych Urzędu Marszałkowskiego do końca 2012 roku poprzez uczestnictwo w kursach doskonalących. Projekt realizowany był od stycznia 2011 r., głównie w siedzibie partnera tj. Olsztyńskiej Wyższej Szkole Informatyki i Zarządzania im. Prof. T. Kotarbińskiego w Olsztynie.

Szacowany koszt całego przedsięwzięcia to około 4 mln PLN, gdzie wkład własny Samorządu Województwa wyniósł 10%. Celem głównym projektu było podniesienie kompetencji pracowników Urzędu Marszałkowskiego.

Realizacja projektu przyniosła następujące korzyści:

- podniesienie kwalifikacji oraz poziomu wiedzy w zakresie efektywnego zarządzania w JST przez kadre kierowniczą;
- nabycie lub podwyższenie kwalifikacji urzędników w zakresie ICT – ogólne szkolenia komputerowe;
- podnoszenie stopnia wykorzystania ICT w administracji;
- usprawnienie procesów zarządzania jakością w urzędzie;
- podniesienie jakości obsługi klienta w urzędzie;
- stworzenie oraz wprowadzenie kodeksu etycznego i procedur w przypadku jego naruszenia;
- stworzenie modelu referencyjnego szkolenie służby przygotowawczej;
- wdrożenie platformy e-learningowej i intranetu.

Wrota Warmii i Mazur.

„Wrota Warmii i Mazur” było przedsięwzięciem gdzie Liderem projektu było Województwo Warmińsko-Mazurskie, zaś partnerami 111 jednostek samorządu terytorialnego z Regionu. Wartość projektu to kwota 20 105 103 PLN, w tym dofinansowanie z EFRR w wysokości 75%. Celem projektu było przygotowanie administracji publicznej w województwie warmińsko-mazurskim do skutecznego udziału w tworzeniu w regionie społeczeństwa informacyjnego oraz gospodarki opartej na wiedzy, poprzez stworzenie niezbędnych do tego merytorycznych, organizacyjnych i technologicznych podstaw. Rzeczowa realizacja projektu WWiM zakończyła się w 2008 r. Od maja 2010 r. Urząd Marszałkowski udoskonala systemy dostarczone w ramach projektu Wrota Warmii i Mazur: Bip, Portal, Cyfrowy urząd, Elektroniczny obieg dokumentów.

Zintegrowana informacja geodezyjna i kartograficzna Warmii i Mazur.

Beneficjentem projektu będą beneficjenci zbiorowi. Planowana wartość przedsięwzięcia 123 409 403,90 PLN brutto.

Miejsce realizacji:

- Wojewódzki Ośrodek Dokumentacji Geodezyjnej i Kartograficznej i Biuro Planowania Przestrzennego,
- 19 Powiatowych Ośrodków Dokumentacji Geodezyjnej i Kartograficznej,
- 2 Miejskie Ośrodki Dokumentacji Geodezyjnej i Kartograficznej.

Zakładane cele:

Realizacja założeń kluczowych dotyczących rozwoju e-administracji:

- realizacja przepisów Ustawy o informatyzacji działalności podmiotów realizujących zadania publiczne oraz założeń Krajowych Ram Interoperacyjności poprzez zapewnienie obywatelom oraz przedsiębiorcom dostępności usług świadczonych przez podmioty realizujące zadania publiczne w postaci elektronicznej, zwiększenie efektywności usług świadczonych przez administrację publiczną, zapewnienie obywatelom i przedsiębiorcom zmniejszenia obciążeń związanych z realizacją uprawnień i obowiązków przewidzianych w przepisach odrębnych, zapewnienie podmiotom publicznym redukcji kosztów funkcjonowania, zapewnienie racjonalnego gospodarowania funduszami publicznymi;
- cyfryzacja, a następnie zwiększenie dostępności danych z wojewódzkiego i powiatowego zasobu geodezyjnego i kartograficznego oraz informacji przestrzennej dla mieszkańców oraz sektora gospodarczego;
- cyfryzacja, a następnie integracja na wspólnej platformie zasobu geodezyjnego i kartograficznego będącego w posiadaniu JST w regionie;
- tworzenie i rozwój/specjalizacja e-usług związanych z informacją przestrzenną świadczonych przez instytucje administracji samorządowej regionu opartych o jednolite rozwiązania techniczne;
- budowa, rozbudowa oraz uzupełnienie elektronicznych baz danych geodezyjnych, kartograficznych, przestrzennych (np. bazy danych obiektów topograficznych, ewidencja sieci uzbrojenia terenu, ewidencja gruntów i budynków itp.);
- zwiększenie bezpieczeństwa teleinformatycznego administracji samorządowej oraz zabezpieczenia danych i ich interoperacyjności;

- usprawnienie oraz obniżenie kosztów funkcjonowania instytucji samorządowych w ramach świadczenia usług związanych z gromadzeniem i publikacją informacji przestrzennych oraz dystrybucją tych danych za pośrednictwem narzędzi teleinformatycznych;
- integracja zasobów i usług tworzonych na poziomie centralnym oraz lokalnym;
- modernizacja i rozbudowa narzędzi stworzonych w ramach przedsięwzięcia, którego efektem jest Atlas Warmii i Mazur – system informacji przestrzennej Warmii i Mazur.

Zakres planowanych prac.

Planowany zakres rzeczowy to m. in.:

- przetworzenie papierowej dokumentacji geodezyjnej i kartograficznej prowadzonej przez powiaty i województwo do postaci elektronicznej;
- budowa, rozbudowa i uzupełnienie baz danych (metadanych);
- wdrożenie jednolitej platformy komunikacyjnej w celu usprawnienia wymiany danych geoprzestrzennych pomiędzy instytucjami administracji samorządowej oraz szczeblem centralnym, w tym GUGiK; integracja narzędzi tworzonych lokalnie z narzędziami administracji centralnej;
- wprowadzenie usług elektronicznych dla mieszkańców, instytucji i przedsiębiorców umożliwiających wykorzystanie cyfrowych zasobów geodezyjnych i przestrzennych;
- elektroniczne zarządzanie prowadzoną dokumentacją geodezyjną i kartograficzną;
- aktualizacja i harmonizacja (ujednoczenie i wspólne udostępnianie) map będących w posiadaniu JST- wykorzystanie danych z rejestrów publicznych i budowanych baz w ramach krajowej infrastruktury danych przestrzennych;
- budowa jednolitej platformy elektronicznej bazującej np. na chmurze obliczeniowej obsługującej administrację samorządową;
- rozwój Atlasu Warmii i Mazur – unowocześnienie narzędzi obsługujących portal, a także budowa nowych funkcjonalności, w tym np. dostosowanie Atlasu Warmii i Mazur do urządzeń mobilnych itp;
- backup danych;
- zakup sprzętu niezbędnego do przetwarzania i obsługi danych oraz świadczenia usług on-line; ewentualna kolokacja;
- usług obcych – doradczych w celu przygotowania dokumentacji projektu, dokumentacji przetargowej i ewentualnych ekspertyz/analiz;
- zakup oprogramowania/licencji/opieki autorskiej,
- wdrożenie i przeszkolenie użytkowników narzędzi i usług wdrażanych w projekcie, opieka autorska itp.

Plan Cyfrowy 2025 dla Warmii i Mazur

Samorząd Województwa Warmińsko-Mazurskiego realizując projekt pt. „Sieć Szerokopasmowa Polski Wschodniej – województwo warmińsko-mazurskie” (SSPW), zainicjował współpracę z JST w celu zapewnienia pełnego wykorzystania możliwości regionalnej sieci szerokopasmowej oraz osiągnięcia zamierzonych korzyści z szerokopasmowego dostępu do Internetu dla mieszkańców i gospodarki regionu pod nazwą Plan Cyfrowy 2025 dla Warmii i Mazur.

Inicjatywa ma na celu obniżenie barier inwestycyjnych w zakresie budowy infrastruktury sieci „lokalnej” oraz zacieśnienie współpracy JST z Warmii i Mazur, na rzecz wspólnego utrzymania infrastruktury Internetu szerokopasmowego. Potwierdzeniem woli wspólnej realizacji Planu Cyfrowego jest podpisanie porozumienia pomiędzy samorządem województwa a samorządami lokalnymi z regionu. Jedynie współdziałanie wszystkich podmiotów odpowiedzialnych za rozwój i utrzymanie infrastruktury sieci Internet, może przynieść wymierne i zamierzone efekty, które następnie przełożą się na bezpośrednie korzyści dla mieszkańców i przedsiębiorców w województwie.

Inicjatywa ta polega na:

1. Współpracy Województwa, Gmin i Powiatów w zakresie utrzymania regionalnej sieci szerokopasmowej w formie pomocy finansowej na rzecz Województwa równej wysokości wpływów do budżetów Gmin/Powiatów z tytułu opłat i podatków płaconych w związku z inwestycją SSPW,
2. Ułatwieniu prowadzenia inwestycji w zakresie sieci dostępowej – tzw. „ostatniej mili”, czyli odcinka łączącego sieć SSPW z każdym gospodarstwem domowym, przedsiębiorstwem, czy instytucją, dzięki:
 - (1) obniżeniu opłat za zajęcie pasów dróg gminnych/powiatowych/wojewódzkich przez umieszczenie urządzeń infrastruktury „ostatniej mili”,
 - (2) zwolnieniu tej infrastruktury z podatku od nieruchomości,
 - (3) ujednoczeniu i uproszczeniu zasad gospodarowania nieruchomościami, niebędącymi drogami publicznym na potrzeby umieszczenia urządzeń infrastruktury „ostatniej mili”.

Do 21 X br.:

- 85 JST (w tym 10 powiatów), ze wszystkich 136 JST, podpisało porozumienie o przystąpieniu do Planu Cyfrowego,
- 59 gmin (powiatów uchwała nie dotyczy), przyjęło znowelizowaną uchwałę w sprawie zwolnienia z podatku od nieruchomości,
- 71 JST (w tym 12 powiatów), znowelizowało uchwałę w sprawie ustalenia wysokości stawek opłat za zajęcie pasa drogowego dróg publicznych, na cele związane z budową sieci „ostatniej mili”.

Część jednostek deklaruje chęć przystąpienia do Planu Cyfrowego, jednakże decyzję ostateczną uzależnia od decyzji Rad Gmin i Powiatów. Są również samorzady, które wprost odmówiły współpracy z samorządem województwa, skazując się tym samym na wykluczenie cyfrowe i świadomą peryferyzację swoich mieszkańców.

Na chwilę obecną wysokości wpływów do budżetów Gmin/Powiatów na ten rok z tytułu opłat i podatków płaconych w związku z inwestycją SSPW, to blisko 9,7 mln zł, z czego do Powiatów trafia ponad 7,9 mln zł. Łączny koszt utrzymania sieci jaki ponosi Województwo z samych tylko decyzji, to jak dotychczas 11 mln 764 tys. zł. i wciąż rośnie.

Nasza inicjatywa zmobilizuje rodzimych przedsiębiorców telekomunikacyjnych do podejmowania inwestycji szerokopasmowych oraz umożliwi im absorbcję środków UE, które na cele związane z budową sieci szerokopasmowych w kwocie ok. 1 mld euro zaplanowano w Programie Operacyjnym Polska Cyfrowa 2014-2020. Dzięki niezawodnie działającej sieci szerokopasmowej,

docierającej do każdego mieszkańca i przedsiębiorcy, możliwe będzie pełne wykorzystanie środków Regionalnego Programu Operacyjnego Województwa Warmińsko-Mazurskiego na lata 2014-2020, w którym w ramach osi 3 Cyfrowy Region do rozdysponowania jest 76 mln euro na wysokiej jakości usługi cyfrowe. Warto także podkreślić, iż sprawna łączność telekomunikacyjna będzie miała ogromny wpływ na rozwój inteligentnych specjalizacji Regionu, jak również innych dziedzin rozwoju gospodarczego i społecznego.