

**Uchwała Nr IX/215/15**  
**Sejmiku Województwa Warmińsko-Mazurskiego**  
**z dnia 26 sierpnia 2015 r.**

**w sprawie przyjęcia "Aktualizacji Planu zrównoważonego rozwoju publicznego transportu zbiorowego dla Województwa Warmińsko-Mazurskiego".**

Na podstawie art. 18 pkt. 20 ustawy z dnia 5 czerwca 1998 r. o samorządzie województwa (Dz. U. z 2013 r., poz. 596 - t.j, zm: Dz. U. z 2013 r., poz. 645, Dz. U. z 2014 r., poz. 379, Dz. U. z 2014 r., poz. 1072.) oraz art. 13 ust. 1, w zw. z art. 11 ust. 2 oraz art. 14 ustawy z dnia 16 grudnia 2010 r. o publicznym transporcie zbiorowym (Dz. U. z 2011 r. Nr 5, poz. 13, zm: Dz. U. z 2011 r. Nr 228, poz. 1368, Dz. U. z 2014 r., poz. 423, Dz. U. z 2014 r., poz. 915, Dz. U. z 2015 r., poz. 390), uchwała się, co następuje:

**§ 1**

Uchwała się „Aktualizację Planu zrównoważonego rozwoju publicznego transportu zbiorowego dla Województwa Warmińsko-Mazurskiego” w zakresie sieci komunikacyjnej w wojewódzkich i międzywojewódzkich przewozach pasażerskich, stanowiący załącznik nr 1 do niniejszej uchwały.

**§ 2**

Wykonanie uchwały powierza się Marszałkowi Województwa Warmińsko-Mazurskiego.

**§ 3**

Uchwała podlega ogłoszeniu w Dzienniku Urzędowym Województwa Warmińsko-Mazurskiego i wchodzi w życie po upływie 14 dni od dnia ogłoszenia.

Przewodniczący Sejmiku Województwa  
Warmińsko-Mazurskiego

**Piotr Żuchowski**

Załącznik Nr 1 do Uchwały Nr IX/215/15  
Sejmiku Województwa Warmińsko-Mazurskiego  
z dnia 26 sierpnia 2015 r.



URZĄD MARSZAŁKOWSKI WOJEWÓDZTWA WARMIŃSKO-MAZURSKIEGO

## **AKTUALIZACJA**

# **Planu zrównoważonego rozwoju publicznego transportu zbiorowego dla Województwa Warmińsko-Mazurskiego**

---

Departament Infrastruktury i Geodezji  
Urzędu Marszałkowskiego Województwa Warmińsko-Mazurskiego

lipiec 2015 r.

## 1. WSTĘP

Zgodnie z zapisami Ustawy z dnia 16 grudnia 2010 r. o publicznym transporcie zbiorowym (Dz. U. z 2011 r. Nr 5, poz. 13, ze zm.), organizatorem publicznego transportu zbiorowego, w zależności od zasięgu przewozów, jest gmina, związek międzygminny, powiat (miasto na prawach powiatu), związek powiatów, województwo lub minister właściwy do spraw transportu. Ustawa powierza organizatorowi do wykonania trzy zadania:

1. Planowanie rozwoju transportu,
2. Organizowanie publicznego transportu zbiorowego,
3. Zarządzanie publicznym transportem zbiorowym.

Prawidłowa realizacja zadania związanego z planowaniem rozwoju transportu - w formie planu zrównoważonego rozwoju publicznego transportu zbiorowego (planu transportowego), przesądza o skutecznym wykonywaniu pozostałych funkcji.

„Plan zrównoważonego rozwoju publicznego transportu zbiorowego dla Województwa Warmińsko-Mazurskiego” został opracowany w 2013 r. Po uchwaleniu przez Sejmik Województwa Warmińsko-Mazurskiego (Uchwała Nr XXX/582/2013 Sejmiku Województwa Warmińsko-Mazurskiegoz dnia 24 września 2013 r.), Plan Transportowy został opublikowany w Dzienniku Urzędowym Województwa Warmińsko-Mazurskiego , dnia 16 października 2013 r, poz. 2874.

W sytuacji wystąpienia okoliczności uzasadniających wprowadzenie zmiany w uchwalonym i ogłoszonym planie transportowym, ustawodawca przewidział możliwość poddawania takiego planu odpowiednim aktualizacjom. Zgodnie z art. 11 ust. 2 ustawy z dnia 16 grudnia 2010r. o publicznym transporcie zbiorowym (Dz. U z 2011r. nr 5, poz. 13 z późn. zm.) plan transportowy może być, w zależności od uzasadnionych potrzeb, poddawany aktualizacji. Aktualizacja ta powinna być dokonywana przez organizatora za każdym razem, gdy zaistnieje taka potrzeba, mogąca wynikać m.in. ze zmian dokonanych przez tego organizatora (np. wyznaczenie nowej linii komunikacyjnej, na której będą się odbywać przewozy o charakterze użyteczności publicznej, itp.).

W 2014r. rozpoczęła się budowa Regionalnego Portu Lotniczego OLSZTYN – MAZURY w Szymanach. Budowa Portu Lotniczego odbywa się w ramach projektu Regionalnego Programu Operacyjnego Warmii Mazur na lata 2007-2013, wpisanego w indykatywnym wykazie indywidualnych projektów kluczowych programu.

Lotnisko Szymany zlokalizowane jest 58 km na południe od stolicy województwa - miasta Olsztyn, w odległości 10 km od miasta Szczytno w kierunku południowym. Lotnisko jest dobrze skomunikowane z układem drogowym.

Dojazd do lotniska z miasta Szczytno stanowi droga nr 57 Szczytno–Wielbark z odgałęzieniem w kierunku do miejscowości Sasek Mały (droga nr 435) i drogą gminną (w budowie) na terenie lotniska na odcinku ok. 1,6 km. W północno-wschodnim rejonie lotniska przebiega linia kolejowa nr 35 Szczytno–Wielbark. W rejonie zabudowy portu lotniczego istnieje sieć dróg dojazdowych i placów parkingowych, dostosowany do obsługi komunikacyjnej obiektów na obszarze zabudowy portowej. Port Lotniczy będzie zapewniał pełną infrastrukturę parkingową na ok. 150 miejsc parkingowych dla samochodów osobowych, wydzielenie stanowisk postoju autobusów linii regularnych oraz stanowisk postoju taksówek, a także przystanek kolejowy p.n. „Szymany Lotnisko”. Z Olsztyna do terminala Regionalnego Portu Lotniczego Olsztyn – Mazury w Szymanach będzie można dojechać autobusem szynowym w czasie ok. 50 min.

W ramach Regionalnego Programu Operacyjnego Warmii Mazur na lata 2007–2013 przewidziano również zwiększenie dostępności kolejowej do lotniska. Polskie Linie Kolejowe S.A realizują projekt komplementarny „Rewitalizacja i modernizacja linii kolejowych Olsztyn - Szczytno - Szymany (odcinek Olsztyn - Szczytno - linia kolejowa nr 219 i odcinek Szymany - Szczytno - linia kolejowa nr 35) jako kolejowe połączenie modernizowanego lotniska w Szymanach z Olsztynem”, w ramach RPO WiM 2007-2013.

Projekt kolejowego połączenia modernizowanego lotniska w Szymanach z Olsztynem jest realizowany w dwóch etapach:

- etap I – rewitalizacja i modernizacja linii kolejowych od stacji Olsztyn do stacji Szymany (etap zrealizowany);
- etap II – budowa ok. 1,6 km nowej linii odchodzącej od linii nr 35 przed stacją Szymany do terminala Portu Lotniczego Mazury w Szymanach oraz Lokalnego Centrum Sterowania (LCS) ruchem na stacji w Szczytnie wraz z infrastrukturą towarzyszącą (realizacja w latach 2013-2015).

Reasumując, budowa Portu Lotniczego OLSZTYN – MAZURY, spowodowała realizację komplementarnych inwestycji związanych z dojazdem do lotniska. W celu zwiększenia dostępności kolejowej do lotniska budowany jest 1,6 km odcinek nowej linii odchodzącej od linii nr 35 przed stacją Szymany do terminala Portu Lotniczego w Szymanach. Będzie to kolejna linia kolejowa nr 219/35 odcinek: Olsztyn - Szczytno - Szymany Lotnisko - Wielbark w województwie.

W związku z powyższą inwestycją, tj. budową nowej linii kolejowej, niezbędna jest aktualizacja „Planu zrównoważonego rozwoju transportu zbiorowego dla województwa Warmińsko-Mazurskiego”, zgodnie z ustawą o publicznym transporcie zbiorowym, w zakresie części opisowej oraz graficznej.



W dniu 24 marca 2015 r., zgodnie z zapisami art. 7. ust. 1 pkt 5 lit. a) ustawy z dnia 16 grudnia 2010 r. o publicznym transporcie zbiorowym (Dz. U. z 2011 r., Nr 5, poz. 13, ze zm.), Zarząd Województwa Warmińsko-Mazurskiego zaakceptował tryb wyboru operatora (zgodny z art. 19 ust 1. pkt 2 przywołanej ustawy) oraz układ drogowych sieci komunikacyjnych w wojewódzkich przewozach pasażerskich o charakterze użyteczności publicznej. Wymienione w Planie Transportowym z 2013 r. planowane linie komunikacyjne o charakterze użyteczności publicznej zostały pogrupowane w sieci, obejmujące 8 obszarów komunikacyjnych województwa.

Niniejsza aktualizacja „Planu zrównoważonego rozwoju transportu zbiorowego dla województwa Warmińsko-Mazurskiego”, uwzględnia również opisaną powyżej zmianę.

## **2. ZMIANY W „PLANIE ZRÓWNOWAZONEGO ROZWOJU PUBLICZNEGO TRANSPORTU ZBIOROWEGO DLA WOJEWÓDZTWA WARMIŃSKO-MAZURSKIEGO” Z 2013 R., WPROWADZONE NINIEJSZĄ AKTUALIZACJĄ :**

Na skutek dokonanej aktualizacji zmianie ulegają zapisy zawarte w „Części V” Planu Transportowego, w n/w punktach oraz jego część graficzna.

### **13. Sieć komunikacyjna, na której planowane jest wykonywanie przewozów o charakterze użyteczności publicznej.**

Połączenia użyteczności publicznej tworzą spójną sieć transportową. Została ona skonstruowana w oparciu o trwałe kręgosłup komunikacyjny, jaki stanowi sieć kolejowa.

Planowane połączenia w większości będą realizowane po istniejących i aktualnie eksploatowanych liniach kolejowych i drogach.

#### **A. Połączenia kolejowe**

W 2014 roku rozpoczęto budowę Regionalnego Portu Lotniczego OLSZTYN – MAZURY.

W ramach komplementarnych projektów RPO WiM przewidziano zwiększenie dostępności kolejowej do lotniska. Idea zwiększenia dostępności kolejowej znalazła swoje odzwierciedlenie w realizacji projektu pn. „Rewitalizacja i modernizacja linii kolejowych Olsztyn - Szczytno - Szymany (odcinek Olsztyn - Szczytno - linia kolejowa nr 219 i odcinek Szymany - Szczytno - linia kolejowa nr 35), jako kolejowe połączenie modernizowanego lotniska w Szymanach z Olsztynem”, realizowanego przez Beneficjenta projektu, czyli Polskie Linie Kolejowe S.A. Celem projektu jest zapewnienie szybkiego i bezpiecznego transportu kolejowego pasażerów z lotniska w Szymanach do stolicy województwa.

Zmodernizowana zostanie linia kolejowa Olsztyn – Szczytno – Szymany oraz jest budowana nowa linia kolejowa odchodząca od stacji Szymany do terminala (ok. 1,6 km). Port lotniczy będzie zapewniał przystanek kolejowy z dojściem pieszym do terminala. Nazwa przystanku będzie brzmiała: „Szymany Lotnisko”. Z jednej strony pierwszy człon nazwy odnosi się do miejscowości Szymany, na której będzie zlokalizowany przystanek osobowy, a z drugiej strony do stacji kolejowej Szymany, z którą będzie tworzyć jeden okręg nastawczy zdalnie sterowany ze Szczytna. Drugi człon nazwy wskazuje na lotnisko, ogólnie znany obiekt użyteczności publicznej.

Projekt kolejowego połączenia modernizowanego lotniska w Szymanach z Olsztynem jest realizowany w dwóch etapach:

- etap I – rewitalizacja i modernizacja linii kolejowych od stacji Olsztyn do stacji Szymany (etap zrealizowany);
- etap II – budowa 1,6 km nowej linii odchodzącej od linii nr 35 przed stacją Szymany do terminala Portu Lotniczego Mazury w Szymanach oraz Lokalnego Centrum Sterowania (LCS) ruchem na stacji w Szczytnie wraz z infrastrukturą towarzyszącą (realizacja w latach 2013-2015).

W I etapie projektu została przeprowadzona modernizacja linii kolejowych nr 219 i 35 na odcinku od stacji Olsztyn Główny do stacji Szymany.

Głównym efektem realizacji I etapu inwestycji jest:

- Uzyskanie kolejowego połączenia stacji Olsztyn ze stacją w Szymanach.
- Uzyskanie czasu przejazdu z Olsztyna do Szyman wynoszącego ok. 45 min (bez zatrzymania pociągu na przystankach leżących na trasie przejazdu, za wyjątkiem postoju technicznego pociągu wynoszącego ok. 5 min na stacji w Szczytnie, wynikającego ze zmiany kierunku jazdy pociągu). Dla pociągów zatrzymujących się na wszystkich przystankach czas ten wydłuży się do ok. 49 min.

W etapie II budowany jest odcinek linii do terminala lotniczego. Zwiększona zostanie prędkość pociągów na odcinku Olsztyn – Szczytno z 70 km/h do 100 km/h i uruchomiona zostanie linia ze Szczytna do Szyman, na której pociągi będą mogły osiągać prędkość 110 km/h. Nastąpi poprawa warunków podróżowania i obsługi pasażerów poprzez modernizację nawierzchni (mniejsze oddziaływanie dynamiczne na szlakach, rozjazdach), przebudowa peronów i budowa urządzeń informacji podróżnych. Podniesie się poziom bezpieczeństwa ruchu drogowego na przejazdach (budowa urządzeń samoczynnej sygnalizacji przejazdowej ostrzegającej o zbliżającym się pociągu).

#### KORZYŚCI DLA SPOŁECZEŃSTWA I ŚRODOWISKA

- Uzyskanie kolejowego połączenia Olsztyna ze stacją w Szymanach i czasu przejazdu na tym odcinku ok.45 min.
- Atrakcyjniejsza oferta przewozowa (krótszy czas jazdy, większa punktualność pociągów).
- Poprawa warunków ekologicznych regionu - przejęcie przez kolej części ruchu samochodowego.
- Zmniejszenie zanieczyszczenia środowiska i hałasu, poprawa bezpieczeństwa na drogach, zmniejszenie kosztów eksploatacji pojazdów.

- Poprawa złego stanu infrastruktury kolejowej linii 219 i 35 przyczyni się do usprawnienia połączeń wewnątrz województwa i poprawi jego dostępność komunikacyjną.
- Realizacja przedmiotowej inwestycji istotnie przyspieszy integrację przestrzenną i gospodarczą woj. warmińsko - mazurskiego.
- Umożliwi wyższą dostępność rynku pracy i edukacji dla mieszkańców miejscowości położonych w sąsiedztwie modernizowanych linii kolejowych.

Pozwoli także na zrównoważony rozwój obszarów miejskich i wiejskich oraz przyspieszy wzrost atrakcyjnych lokalizacji dla nowych inwestycji, w tym z sektora turystyki wakacyjnej i weekendowej.

Poniższa tabela zawiera planowane linie komunikacyjne w sieci połączeń kolejowych o charakterze użyteczności publicznej.

**Tabela 1. Planowane linie komunikacyjne w sieci połączeń kolejowych o charakterze użyteczności publicznej (dane liczbowe wg stanu na dzień 25.05.2015 r.)**

| Lp. | Nazwa i nr linii   | Średnia liczba pasażerów w dobie | Ilość pociągów        |
|-----|--|----------------------------------|-----------------------|
| 1.  | Linia nr 9 odcinek Iława – Działdowo, Iława – Malbork                    | 83                               | 18                    |
| 2.  | Linia nr 38 odcinek Ełk – Białystok                                      | 94                               | 2                     |
| 3.  | Linia nr 204/9 odcinek Elbląg-Malbork-Tczew-Gdańsk-Gdynia                | 78                               | 2                     |
| 4.  | Linia nr 216 odcinek Olsztyn-Działdowo                                   | 90                               | 10                    |
| 5.  | Linia nr 219 odcinek Olsztyn- Szczytno-Pisz-Ełk                          | 57                               | 16                    |
| 6.  | Linia nr 220/221 odcinek Olsztyn – Gutkowo-Braniewo                      | 35                               | 6                     |
| 7.  | Linia nr 220/204 odcinek Olsztyn-Bogaczewo-Elbląg                        | 103                              | 14                    |
| 8.  | Linia nr 353 odcinek Olsztyn-Iława-Toruń-Bydgoszcz                       | 131                              | 24                    |
| 9.  | Linia nr 353/38 odcinek Olsztyn-Korsze-Ełk                               | 178                              | 16                    |
| 10. | Linia nr 353/9 odcinek Olsztyn-Iława –Gdańsk-Gdynia                      | 245                              | 2                     |
| 11. | Linia nr 219/35 odcinek Olsztyn – Szczytno – Szymany Lotnisko – Wielbark | I kwartał 2016r.                 | wg umowy z Operatorem |

Przewidywane do wykorzystania stacje i przystanki osobowe na terenie województwa warmińsko-mazurskiego:

**Tabela 2. Stacje i przystanki osobowe na terenie województwa warmińsko-mazurskiego.**

| Lp. | Nazwa i numer linii kolejowej                             | Stacje i przystanki na terenie województwa   |
|-----|---|--|
| 1.  | Linia nr 9 odcinek Iława-Działdowo, Iława-Malbork         | Iława Główna, Smolniki, Rakowice, Zajęczkowo Lubawskie, Montowo, Hartowiec, Jeglia, Rybno Pomorskie, Rybno Pomorskie, Tuczki, Żabiny, Gralewo, Turza Wielka, Burkat, Działdowo; Iława Główna, Iława Miasto, Ząbrowo, Redaki, Susz;   |
| 2.  | Linia nr 38 odcinek Ełk-Białystok                         | Ełk, Ełk Szyba Wschód, Lipińskie Małe, Prostki;  |
| 3.  | Linia nr 204/9 odcinek Elbląg-Malbork-Tczew-Gdańsk-Gdynia | Elbląg, Fiszewo, Gronowo Elbląskie;  |
| 4.  | Linia nr 216 Olsztyn-Działdowo                            | Olsztyn Główny, Olsztyn Zachodni, Bartąg, Gałwaki, Stawiguda, Gryzliny, Olsztynek, Waplewo, Bujaki, Dobrzyn, Nidzica, Kozłowo, Zakrzów Sarnowo, Krasnołąka, Działdowo;   |
| 5.  | Linia nr 219 Olsztyn-Szczytno-Pisz-Ełk                    | Olsztyn Główny, Klewki, Marcinkowo, Pasym, Grom, Szczytno, Olszyny, Jeruty, Świętajno, Kolonia, Spychowo, Karwica Mazurska, Ruciane Nida Zachód, Ruciane Nida, Szeroki Bór, Pisz, Stare Guty, Kaliszki, Biała Piska, Drygały, Pogorzal Wielka, Bajtkowo, Nowa Wieś Ełcka, Ełk Szyba Zachód, Ełk; |
| 6.  | Linia nr 220/221 odcinek Olsztyn-Gutkowo-Braniewo         | Olsztyn Główny, Olsztyn Zachodni, Gutkowo, Bukwałd, Cerkiewnik, Swobodna, Dobrze Miasto, Bzowiec, Rogiedle, Lubomino, Orneta, Henrykowo, Pieniężno, Żugienie, Wysoka Braniewska, Jarzębiec, Grodzie, Braniewo;   |
| 7.  | Linia nr 220/204 odcinek Olsztyn-Bogaczewo-Elbląg         | Olsztyn Główny, Olsztyn Zachodni, Gutkowo, Jonkowo, Gotki, Wołowno, Gamerki Wielkie, Kozia Góra, Żabi Róg, Morąg Kolonia, Morąg, Dobrocin, Małdyty, Zielonka Pasłęcka, Nowa Wieś Cierpkie, Pasłęk, Bogaczewo, Komorowo Żuławskie, Elbląg;  |
| 8.  | Linia nr 353 odcinek Olsztyn-Iława-Toruń-Bydgoszcz        | Olsztyn Główny, Olsztyn Zachodni, Naterki, Unieszewo, Biesal, Stare Jabłonki, Lubajny, Ostróda, Samborowo, Pikus, Rudzienice Suskie, Iława Główna, Jamielnik, Biskupiec Pomorski, Lipinki, Ostrowite;  |
| 9.  | Linia nr 353/38 odcinek Olsztyn-Korsze-Ełk                | Olsztyn Główny, Łęgajny, Barczewo, Wipsowo, Czerwonka, Górowo, Sątopy Samulewo, Łankiejmy, Korsze, Tolkiń, Linkowo, Nowy Młyn, Kętrzyn, Martiany, Sterławki Wielkie, Sterławki Małe, Niegocin, Giżycko, Siedliska, Wydminy, Stare Juchy, Woszczele, Ełk;   |

| Lp. | Nazwa i numer linii kolejowej                                      | Stacje i przystanki na terenie województwa  |
|-----|--|---|
| 10. | Linia nr 353/9 odcinek Olsztyn-Iława-Gdańsk-Gdynia                 | Olsztyn Główny, Olsztyn Zachodni, Naterki, Unieszewo, Biesal, Stare Jabłonki, Lubajny, Ostróda, Samborowo, Pikus, Rudzienice Suskie, Iława Główna, Iława Miasto, Ząbrowo, Redaki, Susz; |
| 11. | Linia nr 219/35 odcinek Olsztyn-Szczytno-Szymany Lotnisko-Wielbark | Olsztyn Główny, Klewki, Marcinkowo, Pasym, Grom, Szczytno, Szymany Lotnisko, Szymany, Siódmak, Jesionowiec, Wielbark;   |

Wymienione wyżej linie oznaczono kolorem czarnym na mapie „Kolejowe sieci użyteczności publicznej na terenie województwa warmińsko-mazurskiego” w części graficznej dokumentu.

## **B. Połączenia autobusowe**

Do sieci kolejowej zostają dołączone **wojewódzkie połączenia autobusowe** - sieci komunikacyjne, zgodnie z poniższym wykazem.

### **Sieć komunikacyjna nr 1.**

Połączenia komunikacyjne.

- 1.1 Olsztyn - Dobre Miasto - Lidzbark Warmiński - Bartoszyce
- 1.2 Olsztyn - Dobre Miasto - Lidzbark Warmiński - Górowo Iławeckie
- 1.3 Lidzbark Warmiński - Jeziorany
- 1.4 Olsztyn - Barczewo - Jeziorany

### **Sieć komunikacyjna nr 2.**

Połączenia komunikacyjne:

- 2.1 Olsztyn - Dobre Miasto - Orneta - Pieniężno - Braniewo
- 2.2 Olsztyn - Dobre Miasto - Orneta - Pasłęk - Elbląg
- 2.3 Elbląg - Braniewo

### **Sieć komunikacyjna nr 3**

Połączenia komunikacyjne:

- 3.1 Olsztyn - Dobre Miasto - Miłakowo - Morąg
- 3.2 Olsztyn - Łukta - Morąg - Pasłęk - Elbląg
- 3.3 Olsztyn - Morąg - Małdyty - Zalewo
- 3.4 Elbląg - Morąg - Ostróda

### **Sieć komunikacyjna nr 4.**

Połączenia komunikacyjne:

- 4.1 Olsztyn - Ostróda - (Miłomłyn) - Iława (*II warianty*)
- 4.2 Olsztyn - Ostróda - Lubawa - Lidzbark
- 4.3 Olsztyn - Ostróda - Lubawa - Nowe Miasto Lubawskie - Lidzbark
- 4.4 Iława - Lubawa - Nowe Miasto Lubawskie

### **Sieć komunikacyjna nr 5.**

Połączenia komunikacyjne:

- 5.1 Olsztyn - Olsztynek - Nidzica
- 5.2 Olsztyn - Olsztynek - Działdowo (*II warianty*)
- 5.3 Nidzica - Działdowo - Lidzbark
- 5.4 Nidzica - Jedwabno - Pasym

## 5.5 Działdowo - Lubawa - Iława

### **Sieć komunikacyjna nr 6.**

Połączenia komunikacyjne:

- 6.1 Olsztyn - Pasym - Szczytno - Ruciane Nida - Pisz
- 6.2 Pisz - Orzysz - Ełk
- 6.3 Pisz - Biała Piska - Ełk
- 6.4 Pisz - Ruciane Nida - Mikołajki - Giżycko
- 6.5 Pisz - Ruciane Nida - Piecki - Mrągowo
- 6.6 Pisz - Ruciane Nida - Mikołajki - Mrągowo
- 6.7 Szczytno - Dźwierzuty - Biskupiec

### **Sieć komunikacyjna nr 7.**

Połączenia komunikacyjne:

- 7.1 Olsztyn - Barczewo - Biskupiec - Reszel - Kętrzyn
- 7.2 Olsztyn - Barczewo - Biskupiec - Mrągowo - Kętrzyn
- 7.3 Olsztyn - Barczewo - Biskupiec - Mrągowo - Ryn - Giżycko
- 7.4 Kętrzyn - Korsze - Bartoszyce
- 7.5 Biskupiec - Bisztynek - Bartoszyce
- 7.6 Giżycko - Kętrzyn - Bartoszyce

### **Sieć komunikacyjna nr 8.**

Połączenia komunikacyjne

- 8.1 Giżycko - (Węgorzewo) - Banie Mazurskie - Gołdap (*II warianty*)
- 8.2 Gołdap - Olecko- Ełk
- 8.3 Giżycko - Orzysz - Pisz
- 8.4 Giżycko - Orzysz - Ełk
- 8.5 Kętrzyn - Srokowo - Węgorzewo

Połączenia autobusowe stanowią uzupełnienie sieci połączeń kolejowych. Na liniach autobusowych, przebiegających po trasach równoległych do przebiegu linii kolejowych, połączenia o charakterze użyteczności publicznej wykonywane będą w godzinach uzupełniających ofertę kolejową, w sposób nie zagrażający funkcjonowaniu połączeń kolejowych i nie wpływający ujemnie na ich rentowność.

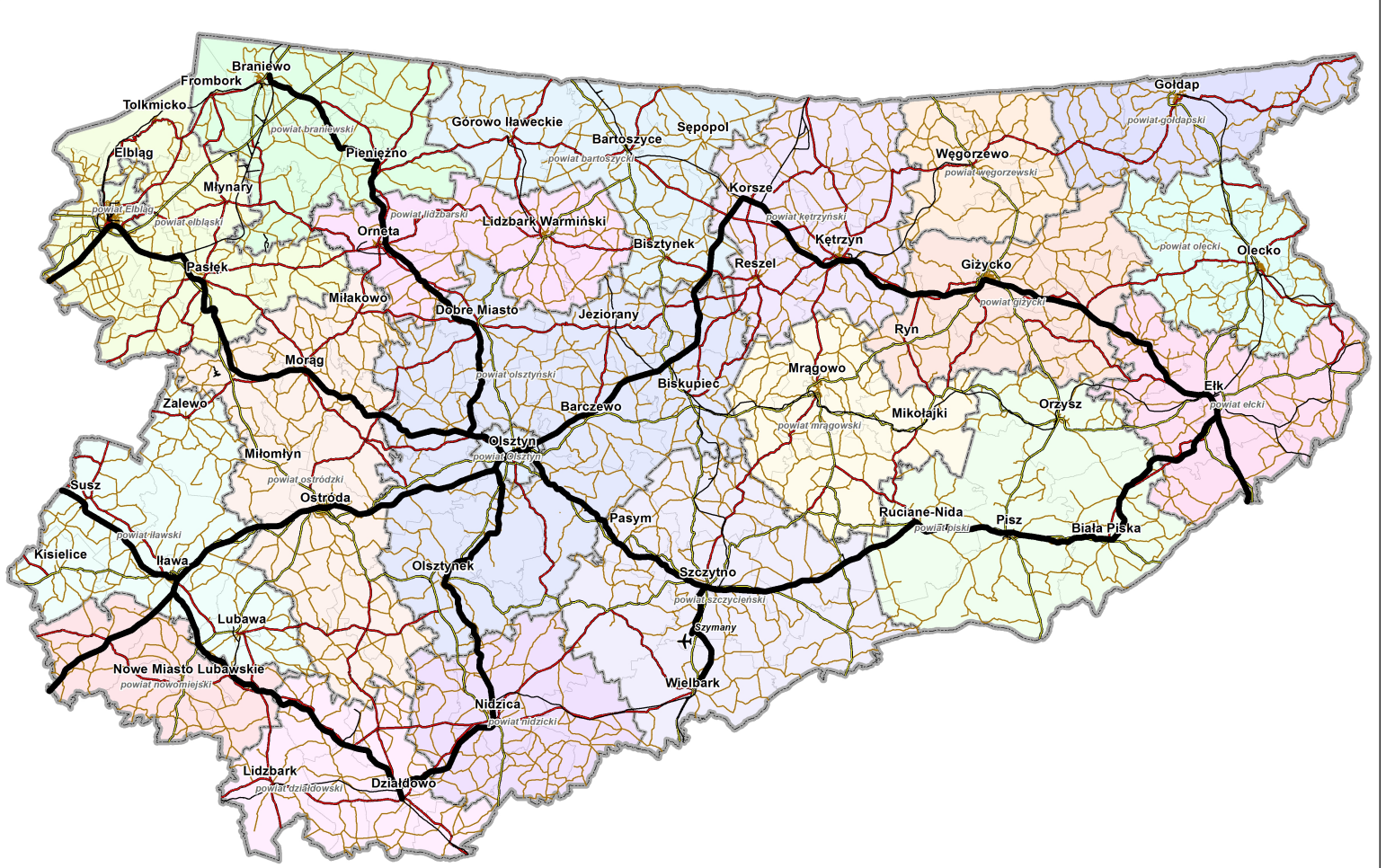


Wojewódzkie połączenia autobusowe w sieci połączeń o charakterze użyteczności publicznej przedstawiono na mapie „Drogowe sieci komunikacyjne użyteczności publicznej na terenie województwa warmińsko-mazurskiego” w części graficznej dokumentu.

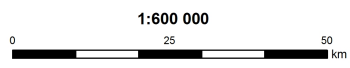
# CZEŚĆ GRAFICZNA



# KOLEJOWE SIECI KOMUNIKACYJNE UŻYTECZNOŚCI PUBLICZNEJ NA TERENIE WOJEWÓDZTWA WARMIŃSKO-MAZURSKIEGO



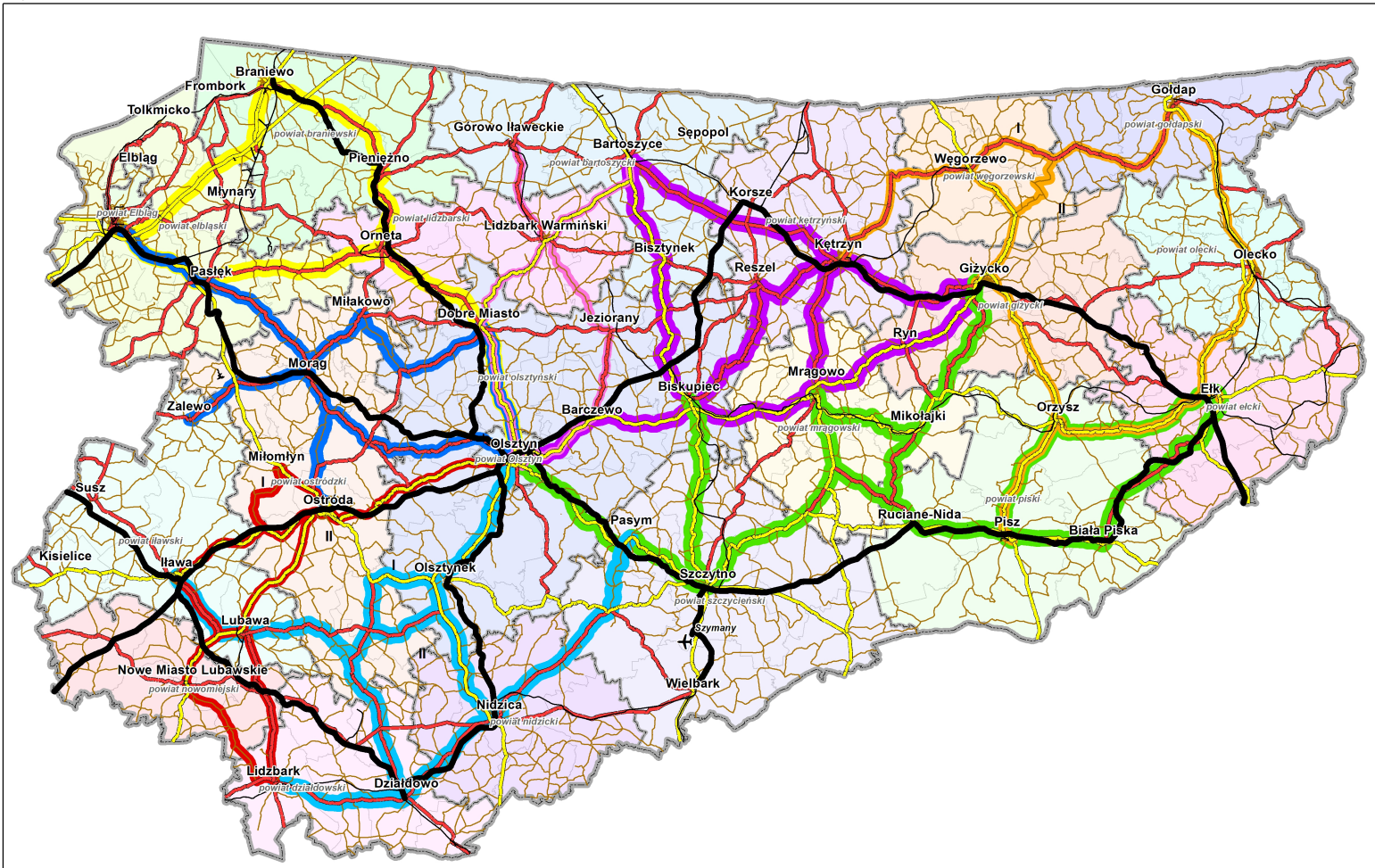
Zgodnie z art. 48a ust. 1 ustawy z dnia 17 maja 1999 r. "Prawo geodezyjne i kartograficzne" (Dz. U. z 2016 r. Nr 193, poz. 1287 z późn. zm.) lub niegodziwie z warunkami licencji, lub udostępnia je w inny sposób bez zgody wydawcy licencji, podlega karze pieniężnej w wysokości odpowiadającej wartości za udostępnienie tych materiałów. Olsztyn, dn. 25.06.2015 r.



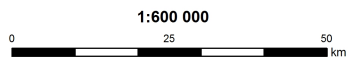
| Legenda |                     |  |                  |
|---------|---------------------|--|------------------|
|         | granica województwa |  | droga krajowa    |
|         | granica powiatu     |  | droga wojewódzka |
|         | granica gminy       |  | droga powiatowa  |
|         | linie kolejowe      |  |                  |







Zgodnie z art. 48a ust. 1 ustawy z dnia 11 maja 1989 r. - Prawo geodezyjne i kartograficzne (Dz. U. z 2016 r. (tj. 193, poz. 1287 z późn. zm.) kto wykorzystuje materiały zasobu bez wymaganej licencji lub nielegowanie z naruszeniem licencji, lub udzielenia jej wbrew postanowieniom licencji osobom trzecim, podlega karze pozbawienia wolności do trzech lat albo karze grzywny, za każde wykorzystanie tych materiałów. Olsztyn, dn. 20.05.2019 r.



**Legenda**

|  |                     |  |                  |  |                         |  |                         |
|--|---------------------|--|------------------|--|-------------------------|--|-------------------------|
|  | granicz województwa |  | droga krajowa    |  | siec komunikacyjna nr 1 |  | siec komunikacyjna nr 5 |
|  | granicz powiatu     |  | droga wojewódzka |  | siec komunikacyjna nr 2 |  | siec komunikacyjna nr 6 |
|  | granicz gminy       |  | droga powiatowa  |  | siec komunikacyjna nr 3 |  | siec komunikacyjna nr 7 |
|  | linia kolejowa      |  | droga gminna     |  | siec komunikacyjna nr 4 |  | siec komunikacyjna nr 8 |