

Załącznik nr 1
do Uchwały Zarządu Województwa
Warmińsko-Mazurskiego
z dnia 10 marca 2015 r.

ZARZĄD WOJEWÓDZTWA WARMIŃSKO-MAZURSKIEGO



REGIONALNY PLAN DZIAŁAŃ NA RZECZ ZATRUDNIENIA NA 2015 ROK

W WOJEWÓDZTWIE WARMIŃSKO-MAZURSKIM

Olsztyn 2015

Spis treści

Definicje i objaśnienia	3
Wstęp	6
Rozdział 1. Uwarunkowania prawne, programowe i organizacyjne Regionalnego Planu Działań na rzecz Zatrudnienia na 2015 rok	7
Rozdział 2. Opis sytuacji na rynku pracy w województwie warmińsko-mazurskim	13
2.1. Czynniki kształtujące sytuację społeczno-gospodarczą województwa warmińsko-mazurskiego w 2014 roku	13
2.2. Poziom bezrobocia	18
2.3. Stopa bezrobocia	20
2.4. Struktura regionalnego bezrobocia.....	23
2.5. Oferty wolnych miejsc pracy i aktywizacji zawodowej.....	29
2.6. Płynność bezrobocia.....	30
2.7. Aktywizacja zawodowa osób bezrobotnych	31
Rozdział 3. Prognoza sytuacji na rynku pracy w województwie warmińsko-mazurskim w 2015 roku	35
Rozdział 4. Priorytety oraz priorytetowe grupy w 2015 roku	38
4.1. Priorytetowe grupy osób w 2015 roku.....	44
Rozdział 5. Główne źródła finansowania zadań ujętych w RPD na 2015 rok	46
Rozdział 6. Monitoring wykonywania zadań RPD na 2015 rok	48
Załączniki do Regionalnego Planu Działań na rzecz Zatrudnienia w Województwie Warmińsko-Mazurskim na 2015 rok	49

Definicje i objaśnienia

Wyjaśnienie podstawowych pojęć i zagadnień zostało przygotowane w oparciu o Ustawę z dnia 20 kwietnia 2004 r. o promocji zatrudnienia i instytucjach rynku pracy (Dz. U. 2015. poz.149) – zwana dalej ustawą, jak również Słownik pojęć stosowanych w badaniach statystycznych statystyki publicznej.

Bezrobotny – według ustawy, oznacza osobę, która bezpośrednio przed rejestracją jako bezrobotna była zatrudniona nieprzerwanie na terytorium Rzeczypospolitej Polskiej przez okres co najmniej 6 miesięcy, oraz osobę, o której mowa w art. 1 ust. 3 pkt 3 i 4, niezatrudnioną i niewykonującą innej pracy zarobkowej, zdolną i gotową do podjęcia zatrudnienia w pełnym wymiarze czasu pracy obowiązującym w danym zawodzie lub w danej służbie albo innej pracy zarobkowej albo jeżeli jest osobą niepełnosprawną, zdolną i gotową do podjęcia zatrudnienia co najmniej w połowie tego wymiaru czasu pracy, nieuczącą się w szkole, z wyjątkiem uczącej się w szkole dla dorosłych lub przystępującej do egzaminu eksternistycznego z zakresu programu nauczania tej szkoły lub w szkole wyższej, gdzie studiuje na studiach niestacjonarnych, zarejestrowaną we właściwym dla miejsca zameldowania stałego lub czasowego powiatowym urzędzie pracy oraz poszukującą zatrudnienia lub innej pracy zarobkowej, jeżeli:

- ukończyła 18 lat,
- nie osiągnęła wieku emerytalnego, o którym mowa w art. 24 ust. 1a i 1b oraz w art. 27 ust. 2 i 3 ustawy z dnia 17 grudnia 1998 r. o emeryturach i rentach z Funduszu Ubezpieczeń Społecznych (Dz. U. z 2009 r. Nr 153, poz. 1227, z późn. zm.),
- nie nabyła prawa do emerytury lub renty z tytułu niezdolności do pracy, renty szkoleniowej, renty socjalnej, renty rodzinnej w wysokości przekraczającej połowę minimalnego wynagrodzenia za pracę albo po ustaniu zatrudnienia, innej pracy zarobkowej, zaprzestaniu prowadzenia pozarolniczej działalności, nie pobiera nauczycielskiego świadczenia kompensacyjnego, zasiłku przedemerytalnego, świadczenia przedemerytalnego, świadczenia rehabilitacyjnego, zasiłku chorobowego, zasiłku macierzyńskiego lub zasiłku w wysokości zasiłku macierzyńskiego,
- nie nabyła prawa do emerytury albo renty z tytułu niezdolności do pracy, przyznanej przez zagraniczny organ emerytalny lub rentowy, w wysokości co najmniej najniższej emerytury albo renty z tytułu niezdolności do pracy, o których mowa w ustawie z dnia 17 grudnia 1998 r. o emeryturach i rentach z Funduszu Ubezpieczeń Społecznych),
- nie jest właścicielem lub posiadaczem samoistnym lub zależnym nieruchomości rolnej, w rozumieniu przepisów ustawy z dnia 23 kwietnia 1964 r. - Kodeks cywilny (Dz. U. Nr 16, poz. 93, z późn. zm.), o powierzchni użytków rolnych przekraczającej 2 ha przeliczeniowe lub nie podlega ubezpieczeniom emerytalnemu i rentowym z tytułu stałej pracy jako współmałżonek lub domownik w gospodarstwie rolnym o powierzchni użytków rolnych przekraczającej 2 ha przeliczeniowe,
- nie uzyskuje przychodów podlegających opodatkowaniu podatkiem dochodowym z działów specjalnych produkcji rolnej, chyba że dochód z działów specjalnych produkcji rolnej, obliczony dla ustalenia podatku dochodowego od osób fizycznych, nie przekracza wysokości przeciętnego dochodu z pracy w indywidualnych gospodarstwach rolnych z 2 ha przeliczeniowych ustalonego przez Prezesa Głównego Urzędu Statystycznego na podstawie przepisów o podatku rolnym, lub nie podlega ubezpieczeniom emerytalnemu i rentowym z tytułu stałej pracy jako współmałżonek lub domownik w takim gospodarstwie,
- nie złożyła wniosku o wpis do ewidencji działalności gospodarczej albo po złożeniu wniosku o wpis:
 - zgłosiła do ewidencji działalności gospodarczej wniosek o zawieszenie wykonywania działalności gospodarczej i okres zawieszenia jeszcze nie upłynął, albo
 - nie upłynął jeszcze okres do, określonego we wniosku o wpis do ewidencji działalności gospodarczej, dnia podjęcia działalności gospodarczej,
- nie jest osobą tymczasowo aresztowaną lub nie odbywa kary pozbawienia wolności, z wyjątkiem kary pozbawienia wolności odbywanej poza zakładem karnym w systemie dozoru elektronicznego,
- nie uzyskuje miesięcznie przychodu w wysokości przekraczającej połowę minimalnego wynagrodzenia za pracę, z wyłączeniem przychodów uzyskanych z tytułu odsetek lub innych przychodów od środków pieniężnych zgromadzonych na rachunkach bankowych,
- nie pobiera na podstawie przepisów o pomocy społecznej zasiłku stałego,
- nie pobiera, na podstawie przepisów o świadczeniach rodzinnych, świadczenia pielęgnacyjnego, specjalnego zasiłku opiekuńczego lub dodatku do zasiłku rodzinnego z tytułu samotnego wychowywania dziecka i utraty

- prawa do zasiłku dla bezrobotnych na skutek upływu ustawowego okresu jego pobierania,
- nie pobiera po ustaniu zatrudnienia świadczenia szkoleniowego, o którym mowa w art. 70 ust. 6,
 - nie podlega, na podstawie odrębnych przepisów, obowiązkowi ubezpieczenia społecznego, z wyjątkiem ubezpieczenia społecznego rolników,
 - nie pobiera na podstawie przepisów o ustaleniu i wypłacie zasiłków dla opiekunów zasiłku dla opiekuna.

Bezrobotny według BAEL - osoby w wieku 15–74 lata, które spełniły jednocześnie trzy warunki:

- w okresie badanego tygodnia nie były osobami pracującymi (według definicji BAEL),
- aktywnie poszukiwały pracy, tzn. podjęły konkretne działania w ciągu 4 tygodni (wliczając jako ostatni – tydzień badany), aby znaleźć pracę,
- były gotowe (zdolne) podjąć pracę w ciągu dwóch tygodni następujących po tygodniu badanym.

Do bezrobotnych zaliczono także osoby, które nie poszukiwały pracy, ponieważ miały pracę załatwioną i oczekiwały na jej rozpoczęcie przez okres nie dłuższy niż 3 miesiące oraz były gotowe tę pracę podjąć.

Bezrobotny bez kwalifikacji zawodowych – osoba bezrobotna zarejestrowana nieposiadająca kwalifikacji do wykonywania jakiegokolwiek zawodu, poświadczonych dyplomem, świadectwem lub innym dokumentem uprawniającym do wykonywania zawodu.

Bezrobotny długotrwale – oznacza to bezrobotnego pozostającego w rejestrze powiatowego urzędu pracy łącznie przez okres ponad 12 miesięcy w okresie ostatnich 2 lat, z wyłączeniem okresów odbywania stażu i przygotowania zawodowego dorosłych.

Bezrobotny do 25 roku życia – bezrobotny, który do dnia zastosowania wobec niego usług lub instrumentów rynku pracy nie ukończył 25 roku życia.

Bezrobotny zarejestrowany – osoba, która w okresie sprawozdawczym została zarejestrowana w urzędzie pracy jako bezrobotna (w ciągu miesiąca, kwartału lub roku). Wśród zarejestrowanych bezrobotnych wyróżnić można następujące kategorie:

- rejestrujących się w urzędzie pracy jako bezrobotni po raz pierwszy i powracających do rejestracji po raz kolejny (w tym m.in. po pracach interwencyjnych, robotach publicznych, stażu, szkoleniu lub po odbytych przygotowaniu zawodowym dorosłych),
- osoby dotychczas nie pracujące i poprzednio pracujące,
- zwolnionych z przyczyn zakładu pracy.

Bezrobotny powyżej 50 roku życia – bezrobotny, który w dniu zastosowania wobec niego usług lub instrumentów rynku pracy ukończył co najmniej 50 rok życia.

Bezrobotny w szczególnej sytuacji na rynku pracy – zgodnie z art. 49 ustawy to bezrobotny należący do jednej z poniższych kategorii:

- bezrobotni do 30 roku życia,
- bezrobotni długotrwale,
- bezrobotni powyżej 50 roku życia,
- bezrobotni korzystający ze świadczeń pomocy społecznej,
- bezrobotni posiadający co najmniej jedno dziecko do 6 roku życia lub co najmniej jedno dziecko niepełnosprawne do 18 roku życia,
- bezrobotni niepełnosprawni.

Fundusz Pracy – państwowy fundusz celowy, którego dysponentem jest minister właściwy do spraw pracy. Stanowi on główne źródło finansowania działań na rzecz promocji zatrudnienia, łagodzenia skutków bezrobocia i aktywizacji bezrobotnych. Przychodami Funduszu Pracy są, zgodnie z art. 106 ustawy między innymi:

- obowiązkowe składki na Fundusz Pracy,
- dotacje budżetu państwa,
- środki pochodzące z budżetu Unii Europejskiej na współfinansowanie projektów finansowanych z Funduszu Pracy.

Środki Funduszu Pracy na finansowanie programów na rzecz promocji zatrudnienia, łagodzenia skutków bezrobocia i aktywizacji bezrobotnych są limitowane, a ich wysokość dla poszczególnych województw, ustalana jest corocznie na podstawie wzoru algorytmicznego. Ze środków Funduszu Pracy wypłaca się również zasiłki z tytułu bezrobocia. Środki na zasiłki nie wchodzi w limit przyznawany przez Ministra Pracy i Polityki Społecznej na aktywizację bezrobotnych. Urzędy pracy otrzymują środki na ten cel odpowiednio do zgłaszanych potrzeb (wiąże się to ze zmienną liczbą bezrobotnych uprawnionych w danym miesiącu do pobierania zasiłku).

Grupa NEET – młodzież bez pracy, nauki czy szkolenia.

Oferta pracy – oznacza wolne od wymagań naruszających zasadę równego traktowania w zatrudnieniu, w rozumieniu przepisów prawa pracy, zgłoszenie przez pracodawcę do powiatowego urzędu pracy co najmniej jednego wolnego miejsca zatrudnienia lub innej pracy zarobkowej w określonym zawodzie lub specjalności w celu uzyskania pomocy w znalezieniu odpowiedniego pracownika.

Prace interwencyjne – zatrudnienie bezrobotnego przez pracodawcę, które nastąpiło w wyniku umowy zawartej ze starostą i ma na celu wsparcie bezrobotnych.

Prace społecznie użyteczne – prace wykonywane przez bezrobotnych bez prawa do zasiłku na skutek skierowania przez starostę, organizowane przez gminę w jednostkach organizacyjnych pomocy społecznej, organizacjach lub instytucjach statutowo zajmujących się pomocą charytatywną lub na rzecz społeczności lokalnej.

Przygotowanie zawodowe dorosłych – instrument aktywizacji w formie praktycznej nauki zawodu dorosłych lub przyuczenia do pracy dorosłych, realizowany bez nawiązywania stosunku pracy z pracodawcą, według programu obejmującego nabywanie umiejętności praktycznych i wiedzy teoretycznej, zakończonego egzaminem.

Roboty publiczne – zatrudnienie bezrobotnego w okresie nie dłuższym niż 12 miesięcy przy wykonywaniu prac organizowanych przez powiaty, z wyłączeniem prac organizowanych w urzędach pracy, gminy, organizacje pozarządowe statutowo zajmujące się problematyką: ochrony środowiska, kultury, oświaty, kultury fizycznej i turystyki, opieki zdrowotnej, bezrobocia oraz pomocy społecznej, a także spółki wodne i ich związki, jeśli prace te są finansowane lub dofinansowane ze środków samorządu terytorialnego, budżetu państwa, funduszy celowych, organizacji pozarządowych, spółek wodnych i ich związków.

Staż – nabywanie przez bezrobotnego umiejętności praktycznych do wykonywania pracy poprzez wykonywanie zadań w miejscu pracy bez nawiązywania stosunku pracy z pracodawcą.

Stopa bezrobocia – procentowy udział liczby bezrobotnych w liczbie ludności aktywnej zawodowo (tzn. pracującej i bezrobotnej).

Szkolenie – pozaszkolne zajęcia mające na celu uzyskanie, uzupełnienie lub doskonalenie umiejętności i kwalifikacji zawodowych lub ogólnych, potrzebnych do wykonywania pracy, w tym umiejętności poszukiwania zatrudnienia.

Wolne miejsca pracy i miejsca aktywizacji zawodowej – są to zgłoszone przez pracodawców do urzędów pracy wolne miejsca zatrudnienia lub innej pracy zarobkowej oraz miejsc aktywizacji zawodowej (m.in. przygotowania zawodowego dorosłych, stażu, prac społecznie użytecznych).

Zatrudnienie niesubsydiowane – zatrudnienie na otwartym rynku, nie finansowane ze środków Funduszu Pracy.

Zatrudnienie subsydiowane – zatrudnienie finansowane ze środków Funduszu Pracy w ramach prac interwencyjnych, robót publicznych, podjęcia działalności gospodarczej oraz podjęcia pracy w ramach refundacji kosztów zatrudnienia bezrobotnego.

Współczynnik aktywności zawodowej – obliczany jest jako udział aktywnych zawodowo w liczbie ludności (w wieku 15 lat i więcej) ogółem.

Wskaźnik zatrudnienia – obliczany jest jako udział pracujących w liczbie ludności (w wieku 15 lat i więcej) ogółem.

Koszt ponownego zatrudnienia – (tj. efektywność kosztową) – stanowi iloraz kwoty poniesionych wydatków w określonym roku na daną formę aktywizacji oraz liczby osób, które po zakończeniu udziału we wskazanym roku w danej formie aktywizacji uzyskały w okresie do 3 miesięcy zatrudnienie, inną pracę zarobkową lub podjęły działalność na własny rachunek.

Efektywność zatrudnieniowa – (tj. wskaźnik ponownego zatrudnienia) – wyrażony w procentach stosunek liczby osób, które po zakończeniu w danym roku udziału w określonej formie aktywizacji uzyskały w okresie do 3 miesięcy zatrudnienie, inną pracę zarobkową lub podjęły działalność na własny rachunek – do liczby osób, które w roku danym zakończyły udział w danej formie aktywizacji.

Analiza efektywności programów rynku pracy za dany rok, sporządzana jest trzy miesiące po zakończeniu roku kalendarzowego. Tak więc zbadanie efektywności programów rynku pracy realizowanych w 2014 roku możliwe będzie po zakończeniu I kwartału 2015 roku.

Wstęp

Regionalny Plan Działań na rzecz Zatrudnienia na 2015 rok (RPD), opracowywany jest zgodnie z art.3 ust 4. Ustawy o promocji zatrudnienia i instytucjach rynku pracy, wyznaczając zakres podejmowanych przedsięwzięć, przez Samorząd Województwa i samorządy powiatów oraz ich partnerów, na rzecz rozwoju rynku pracy.

Regionalny Plan Działań na rzecz Zatrudnienia na 2015 obejmuje szereg kluczowych założeń, służących rozwiązaniu najistotniejszych problemów rynku pracy w województwie warmińsko-mazurskim. W związku z tym, dokument obejmuje:

- ❖ uwarunkowania prawne, programowe i organizacyjne RPD na 2015 rok;
- ❖ charakterystykę sytuacji na regionalnym rynku pracy w 2014 roku oraz ocenę podstawowych procesów i zjawisk, które wystąpiły w regionie;
- ❖ prognozę sytuacji na rynku pracy w województwie warmińsko-mazurskim w 2015 roku; wraz z podaniem przewidywanego poziomu bezrobocia oraz udziału procentowego wybranych grup bezrobotnych w ogóle bezrobocia;
- ❖ priorytety oraz działania na rzecz zatrudnienia, zaplanowane do realizacji w 2015 roku w województwie warmińsko-mazurskim;
- ❖ wskazanie głównych źródeł finansowania zadań wraz z informacją o wielkości środków finansowych na 2015 rok;
- ❖ sposób monitorowania i koordynowania planowanych do wykonania zadań, wydatkowania środków finansowych oraz wyznaczonych do osiągnięcia rezultatów.

Podczas opracowywania dokumentu założono, iż działania zaplanowane w Regionalnym Planie Działań na 2015 rok, podobnie jak w latach poprzednich, powinny być realizowane w oparciu o 4 podstawowe zasady, które pozwolą na osiągnięcie optymalnej skuteczności i efektywności:

- *partnerstwa i dialogu* na szczeblu lokalnym i regionalnym;
- *subsydiarności*, wyrażającej się w udzielaniu pomocy obszarom i grupom osób, które nie są w stanie same poradzić sobie z trudnościami;
- *koncentracji* środków i nakładów na realizację konkretnych projektów;
- *komplementarności* udzielanego wsparcia.

Gwarancją pełnej realizacji Regionalnego Planu Działań na Rzecz Zatrudnienia na 2015 rok jest włączenie się w jego wdrażanie z pełnym zaangażowaniem wszystkich instytucji rynku pracy – publicznych służb zatrudnienia; Ochotniczych Hufców Pracy; agencji zatrudnienia; instytucji szkoleniowych, instytucje dialogu społecznego oraz instytucji partnerstwa lokalnego.

Rozdział 1. Uwarunkowania prawne, programowe i organizacyjne Regionalnego Planu Działań na rzecz Zatrudnienia na 2015 rok

Podstawowym dokumentem dla opracowania Regionalnego Planu Działań na rzecz Zatrudnienia (RPD) jest ustawa z dnia 20 kwietnia 2004 r. o promocji zatrudnienia i instytucjach rynku pracy. W myśl postanowienia art. 3 ust. 4 tej ustawy, samorząd województwa na podstawie Krajowego Planu Działań, przygotowuje corocznie plan działań na rzecz zatrudnienia, określający priorytetowe grupy bezrobotnych i innych osób wymagających wsparcia. Dokument powinien uwzględniać strategię rozwoju województwa, w tym w zakresie polityki społecznej.

Krajowy Plan Działań na rzecz Zatrudnienia na lata 2015- 2017

Krajowy Plan Działań na rzecz Zatrudnienia określa kierunki realizacji zadań państwa w zakresie promocji zatrudnienia, łagodzenia skutków bezrobocia oraz aktywizacji zawodowej. Priorytetami określonymi w Projekcie Krajowego Planu Działań na rzecz Zatrudnienia na lata 2015-2017 są:

1. Zwiększenie efektywności zarządzania rynkiem pracy w celu wsparcia wzrostu zatrudnienia.
2. Zwiększenie adaptacyjności na rynku pracy.

W dużej części są one kontynuacją priorytetów przyjętych w KPDZ na lata 2012-2014. Obecnie położony jest jednak nacisk w szczególności na te kwestie, które wobec zmian zachodzących w obszarze rynku pracy, wymagają lepszego zdefiniowania i nadania wyższej rangi.

Celem ogólnym KPDZ jest zwiększenie wskaźnika zatrudnienia ogółem (do 68,1% w 2017 r. – dla osób w przedziale wieku 20-64 lata). Realizacji tego celu, sprzyjać będzie osiągnięcie celów dodatkowych: zmniejszenie stopy bezrobocia ogółem oraz zwiększenie wskaźnika aktywności zawodowej. Dla osiągnięcia przyjętych celów zaplanowano szereg działań m.in. monitorowanie wdrożenia nowych rozwiązań wprowadzonych nowelizacją ustawy o promocji zatrudnienia i instytucjach rynku pracy; wspieranie tworzenia partnerstw na rzecz zatrudnienia na poziomie lokalnym, wspieranie zatrudnienia na obszarach rewitalizowanych, ze szczególnym wykorzystaniem „zielonych” miejsc pracy, sięganie po dotąd niewykorzystane zasoby na rynku pracy (bierni zawodowo, cudzoziemcy).

Strategia Rozwoju Kraju 2020

Wzrost zatrudnienia i jakości miejsc pracy to jeden z jej sześciu priorytetów, który ma prowadzić do celu głównego, jakim jest podniesienie poziomu i jakości życia mieszkańców Polski: poszczególnych obywateli i rodzin. W obszarze zatrudnienia cel ten ma być realizowany poprzez tworzenie warunków sprzyjających przedsiębiorczości i zmniejszaniu obciążeń pracodawców – w tym upowszechnieniu elastycznych form zatrudnienia. Dokument zwraca szczególną uwagę na konieczność wzrostu mobilności pracowników i zwiększenie równości szans na rynku pracy. Podkreśla także m.in. konieczność dostosowania oferty edukacyjnej do potrzeb rynku pracy; rozwijanie instytucji dialogu społecznego; wzrost efektywności instytucjonalnej obsługi rynku pracy oraz prowadzenie racjonalnej polityki migracyjnej.

Krajowy Program Reform na rzecz realizacji strategii „Europa 2020”

Dokument odzwierciedla cele, jakie stoją przed Polską na drodze zrównoważonego rozwoju, zgodne z priorytetami wyznaczonymi w Strategii Europa 2020, uwzględniając jednocześnie polską specyfikę i wyzwania. KPR skupia się na tych działaniach, które mają na celu odrabianie zaległości w trzech obszarach priorytetowych: infrastrukturze, innowacyjności gospodarki oraz w działaniach społeczno-gospodarczych sprzyjających włączeniu społecznemu. W ramach ostatniego z wymienionych priorytetów, KPR przewiduje działania ukierunkowane na nowoczesny rynek pracy. Celem realizacji tych działań jest osiągnięcie do 2020 r. wskaźnika zatrudnienia o wartości 71% wśród osób w wieku 20-64 lata. KPR podkreśla potrzebę działań prowadzących do aktywizacji tych grup społecznych, które do tej pory w niewystarczającym stopniu były obecne na rynku pracy – zwłaszcza młodzieży, kobiet i osób powyżej 50 roku życia.

Program Operacyjny Wiedza Edukacja Rozwój 2014- 2020 (PO WER)

PO WER stanowi odpowiedź na wyzwania i jednocześnie instrument realizacji Strategii Europa 2020. Program uwzględnia stojące przed Europą długofalowe wyzwania związane z globalizacją, rozwojem ekonomicznym, jakością polityk publicznych, zjawiskami demograficznymi, czy inwestycjami w kapitał ludzki. W ramach osi priorytetowej I *Osoby młode na rynku pracy* realizowane będzie wsparcie bezpośrednie dla osób młodych bez pracy, które będzie przyczyniało się do ich aktywizacji zawodowej oraz poprawy sytuacji na rynku pracy. W ramach osi priorytetowej

II *Efektywne polityki publiczne dla rynku pracy, gospodarki i edukacji* zostały skupione działania dotyczące: promowania trwałego zatrudnienia wysokiej jakości i mobilności pracowników, promowania włączenia społecznego i walki z ubóstwem oraz dyskryminacją, inwestowania w kształcenie, szkolenie i szkolenie zawodowe na rzecz zdobywania umiejętności i uczenie się przez całe życie oraz wzmacniania zdolności instytucjonalnych organów publicznych i zainteresowanych stron z sektora publicznego oraz skuteczności administracji publicznej.

**Krajowy
Program
Przeciwdziałania
Ubóstwu i
Wykluczeniu
Społecznemu
2020. Nowy
wymiar aktywnej
integracji.**

W dokumencie przedstawiono projektowaną politykę państwa w zakresie walki z ubóstwem i wykluczeniem społecznym. Celem głównym programu jest trwałe zmniejszenie liczby osób zagrożonych ubóstwem i wykluczeniem społecznym o 1,5 mln oraz wzrost spójności społecznej. Ma on być osiągnięty do końca 2020 r. przez realizację celów operacyjnych, jakimi są m.in: wykluczenie społeczne dzieci i młodzieży – przez usługi do aktywności; aktywna osoba i zintegrowana rodzina - odpowiedzialne lokalne środowisko; nasi seniorzy – bezpieczni, aktywni i potrzebni; reforma zarządzania systemem rynku pracy i integracji społecznej.

**Krajowy
Program
Rozwoju
Ekonomii
Społecznej**

Krajowy Program Rozwoju Ekonomii Społecznej jest dokumentem rządowym, który pokazuje kluczowe kierunki interwencji publicznej, mające służyć tworzeniu jak najlepszych warunków dla rozwoju ekonomii społecznej i przedsiębiorstw społecznych. Głównym celem KPRES jest, aby do 2020 r. ekonomia społeczna stała się istotnym czynnikiem wzrostu zatrudniania, spójności oraz rozwoju społecznego, a jej podmioty – ważnymi elementami aktywizacji osób znajdujących się w trudnej sytuacji na rynku pracy oraz dostarczycielami usług użyteczności publicznej dla wspólnot lokalnych.

**Strategia
rozwoju
społeczno-
gospodarczego
województwa
warmińsko-
mazurskiego do
2025 roku**

Zaktualizowana Strategia Rozwoju Społeczno-Gospodarczego województwa warmińsko-mazurskiego do 2025 roku, zakłada innowacyjne kierunki rozwoju z uwzględnieniem wartości przyrodniczych regionu. Regionalny Plan Działań na Rzecz Zatrudnienia wpisuje się w szczególności w Cel strategiczny *Wzrost aktywności społecznej*, w ramach którego planowane jest podniesienie jakości kapitału społecznego poprzez specjalne działania na rzecz wzrostu aktywności społecznej, głównie poprzez wspieranie organizacji pozarządowych, które w dużej mierze tą aktywność inicjują. Planowane jest także pobudzanie i wzmacnianie struktur edukacji m.in. poprzez promowanie modelu kształcenia przez całe życie.

**Strategia polityki
społecznej
województwa
warmińsko-
mazurskiego do
2020 roku**

Strategia polityki społecznej województwa jest kluczowym dokumentem programowym i istotnym narzędziem w realizacji regionalnej polityki społecznej, wyznaczającym kierunki działań na rzecz rozwiązywania problemów społecznych, wyrównywania poziomu życia mieszkańców województwa, zapobiegania procesom wykluczenia społecznego oraz stwarzania warunków umożliwiających osobom i rodzinom przezwyciężanie trudnych sytuacji życiowych. Celem strategii wojewódzkiej w zakresie polityki społecznej jest podniesienie poziomu i jakości życia mieszkańców województwa warmińsko-mazurskiego. Ważnym dla RPD 2015 jest Priorytet III *Wspieranie aktywności i mobilności zawodowej oraz edukacyjnej osób bezrobotnych* poprzez opracowywanie i wdrażanie programów udzielających wsparcia osobom młodym, osobom po 50 roku życia, osobom długotrwale bezrobotnym oraz zagrożonym wykluczeniem społecznym, trwale zwiększając ich kwalifikacje zawodowe i umiejętności społeczne oraz ich aktywność i mobilność zawodową.

**Strategia
zatrudnienia
i rozwoju zasobów
ludzkich
w województwie
warmińsko-
mazurskim do 2020
roku**

Wiodącym celem Strategii zatrudnienia i rozwoju zasobów ludzkich w województwie warmińsko-mazurskim do 2020 roku jest rozwój zasobów ludzkich niezbędnym warunkiem rozwoju społeczno-gospodarczego województwa. Osiągnięciu tego celu mają służyć działania związane z realizacją poszczególnych priorytetów określonych jako: wzrost zatrudnienia, kształcenie i wychowanie dla zatrudnienia i integracji społecznej, efektywna organizacja rynku pracy, równość szans do zatrudnienia, aktywna i zintegrowana polityka w obszarze bezrobocia.

**Regionalny Plan
Działań na rzecz
Promocji
i Upowszechniania
Ekonomii
Społecznej
w Województwie
Warmińsko-
Mazurskim na lata
2011-2015**

Regionalny Plan Działań na Rzecz Promocji i Upowszechniania Ekonomii Społecznej w Województwie Warmińsko-Mazurskim jest dokumentem programowym ujmującym całościowo problematykę rozwoju sektora ekonomii społecznej jako istotny element polityki regionalnej w zakresie zatrudnienia i integracji społecznej. Cel główny RPDES zakłada zwiększenie do końca 2015 roku udziału ekonomii społecznej w rozwoju społeczno-gospodarczym województwa warmińsko-mazurskiego ze szczególnym uwzględnieniem aktywizacji zawodowej i społecznej grup zagrożonych wykluczeniem.

**Polityka
senioralna
województwa
warmińsko-
mazurskiego na
lata 2014-2020**

Rolą niniejszego programu jest wytyczenie kierunków działań na rzecz osób starszych, koniecznych do podjęcia przez wszystkie sektory życia społecznego w celu kreowania rzeczywistości przyjaznej seniorom. Program ma charakter interdyscyplinarny, jego wdrażanie wymaga współpracy administracji rządowej i samorządowej: gminnej, powiatowej, wojewódzkiej oraz wielu partnerów: jednostek organizacyjnych pomocy społecznej, instytucji oświaty, kultury i edukacji, jednostek służby zdrowia, instytucji kościelnych, a także podmiotów zajmujących się aktywizacją zawodową i społeczną oraz organizacji społecznych. W dokumencie określono cztery obszary aktywizacji i wsparcia osób starszych: zdrowie (profilaktyka, rehabilitacja), infrastruktura i usługi socjalne; aktywność społeczna, kulturalna i edukacyjna; aktywność zawodowa oraz turystyka, sport i rekreacja.

**Regionalny
Program
Operacyjny
Województwa
Warmińsko-
Mazurskiego na
lata 2014-2020**

RPO WiM 2014-2020 jest w pewnej mierze kontynuacją Regionalnego Programu Operacyjnego Warmia i Mazury na lata 2007-2013. Koncentruje się na sprawach: warmińsko-mazurskiej gospodarki i kształceniu dla niej kadr, zmiany sytuacji na rynku pracy, poprawie dostępu do usług publicznych, energii i efektywności energetycznej, środowiska przyrodniczego, wypełniania luk w systemie transportowym, rewitalizacji miast oraz ograniczania ubóstwa w regionie. Regionalny Plan Działań na Rzecz Zatrudnienia wpisuje się w szczególności w zadania wynikające z Osi 10 - Regionalny rynek pracy; Osi 11 – Włączenie społeczne oraz Osi 2 – Kadry dla gospodarki.

Uchwałą nr 65/744/14/IV z dnia 9 grudnia 2014 roku, Zarząd Województwa Warmińsko-Mazurskiego powierzył Wojewódzkiemu Urzędowi Pracy w Olsztynie koordynację działań związanych z opracowaniem Regionalnego Planu Działań na rzecz Zatrudnienia w Województwie Warmińsko-Mazurskim na 2015 roku oraz powołał Zespół do spraw Regionalnego Planu Działań na rzecz Zatrudnienia¹. Członkami Zespołu są przedstawiciele samorządu województwa oraz wojewody, reprezentanci samorządowych jednostek wojewódzkich i powiatowych, regionalnych struktur organizacji związkowych i organizacji pracodawców, a także przedstawiciele nauki i szkolnictwa oraz reprezentanci organizacji pozarządowych.

Sformułowana w ramach prac Zespołu koncepcja RPD na 2015 rok, po jego zredagowaniu zostanie skierowana do konsultacji i zaopiniowania przez członków Wojewódzkiej Rady Zatrudnienia, powiaty wchodzące w skład województwa oraz po raz pierwszy w tym roku, zgodnie z zapisami znowelizowanej Ustawy - członków Wojewódzkiej Komisji Dialogu Społecznego. Po akceptacji, Regionalny Plan Działań na rzecz Zatrudnienia będzie przedmiotem obrad Zarządu Województwa Warmińsko-Mazurskiego.

Prace nad tekstem dokumentu oraz czynności organizacyjne, w tym zebranie i opracowanie materiałów z konsultacji społecznych, wykonywane zostały przez zespół pracowników Wydziału Polityki Rynku Pracy WUP, powołany Zarządzeniem Dyrektora WUP nr 43/2014 z dnia 9 grudnia 2014 roku.

¹ Skład Zespołu został przedstawiony w Załączniku 1.

Rozdział 2. Opis sytuacji na rynku pracy w województwie warmińsko-mazurskim

2.1. Czynniki kształtujące sytuację społeczno-gospodarczą województwa warmińsko-mazurskiego w 2014 roku

Niniejszy podrozdział opracowano na podstawie Komunikatu o sytuacji społeczno-gospodarczej województwa warmińsko-mazurskiego Nr 12/2014 (Urząd Statystyczny w Olsztynie) oraz danych Głównego Urzędu Statystycznego. Większość danych podawana jest według stanu na dzień 31 grudnia 2014 roku. Ze względu na brak nowszych danych, informacje dotyczące ludności zostały opisane według stanu na koniec czerwca 2014 roku, natomiast liczba osób pracujących w gospodarce narodowej podana jest według stanu na koniec 2013 roku.

Ludność województwa warmińsko-mazurskiego

Na koniec czerwca 2014 roku województwo warmińsko-mazurskie zamieszkiwało 1 445 478 osób, co oznacza, że w porównaniu z 2013 r. liczba mieszkańców regionu zmniejszyła się o 2 810 osób. Odsetek ludności regionu warmińsko-mazurskiego od 2010 roku pozostaje na niezmiennym poziomie stanowiąc 3,8% mieszkańców Polski.

Większość ludności województwa warmińsko-mazurskiego (59,2%) mieszka w miastach. Według danych z 30 czerwca 2014 roku, w miastach województwa warmińsko-mazurskiego mieszkało 856 193 osoby, tj. o 2 252 osoby mniej niż w 2013 roku. Liczba mieszkańców wsi wyniosła 589 285 osób i w ciągu roku zmniejszyła się o 558 osób. W strukturze ludności według płci od lat przeważają kobiety, stanowiąc niezmiennie 51,0% populacji województwa warmińsko-mazurskiego.

Według danych na koniec 2013 roku, wiek środkowy mieszkańca województwa warmińsko-mazurskiego wyniósł 38,0 lat (w 2012 r. – 37,6 lat). Populacja naszego regionu należy do najmłodszych w kraju. Mediana wieku dla Polski jest wyższa niż mieszkańca Warmii i Mazur i wynosi 39,1 lat. Mediana ze względu na płeć - u kobiet wynosi 39,7, zaś u mężczyzn 36,5, natomiast ze względu na miejsce zamieszkania – w mieście 39,3 (kobiety 41,5, mężczyźni – 37,3), a na wsi – 36,2 (kobiety – 37,1, mężczyźni 35,4). Rosnąca mediana wieku, czyli tzw. wiek środkowy, którego połowa ludności nie osiągnęła, a połowa już go przekroczyła świadczy o postępującym procesie starzenia się społeczeństwa.

Tabela 1. Ludność według ekonomicznych grup wiekowych w latach 2012-2014 w województwie warmińsko- mazurskim (stan na 30 VI)

Grupy wiekowe	Lata			Lata		
	2012	2013	2014	2012	2013	2014
	W tysiącach			%		
Ludność ogółem	1 451 950	1 448 288	1 445 478	100	100	100
Ludność w wieku przedprodukcyjnym (0-17)	282 334	277 291	272 778	19,4%	19,1%	18,9%
Ludność w wieku produkcyjnym (18-59/64)	945 424	939 156	931 683	65,1%	64,9%	64,4%
Ludność w wieku poprodukcyjnym (60/65+)	224 192	231 841	241 017	15,5%	16,0%	16,7%

Źródło: Urząd Statystyczny w Olsztynie.

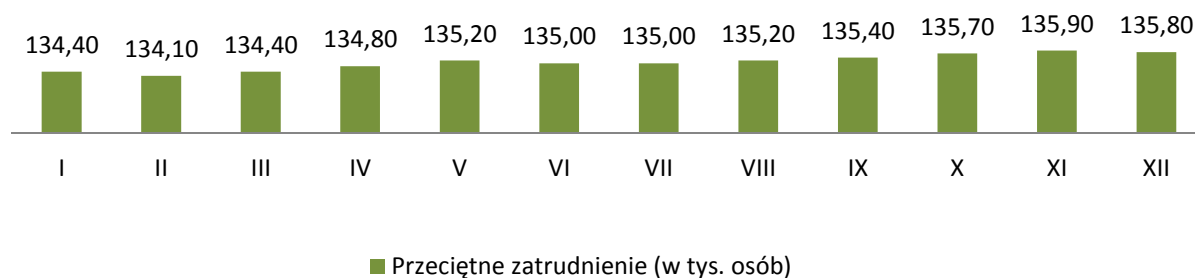
Największy udział procentowy w ogólnej liczbie osób województwa warmińsko-mazurskiego, jak i Polski stanowią osoby w wieku produkcyjnym. W regionie liczba ludności w tej grupie wiekowej wyniosła 931 683 osoby (64,4%), jednak w stosunku do czerwca 2013 roku liczba ludności w wieku produkcyjnym spadła o 7 473 osoby. Ludność w wieku przedprodukcyjnym, czyli od 0 do 17 lat stanowi 18,9% ogółu, jednakże w analizowanym okresie ich liczba spadła o 4 513 osób wynosząc 272 778 osób. Starzenie się społeczeństwa oznacza zwiększenie się odsetka osób starszych przy jednoczesnym zmniejszaniu się liczby dzieci. W ostatnich latach obserwowany jest wzrost liczby osób w wieku poprodukcyjnym. W analizowanym okresie ludność w tej grupie wiekowej wyniosła 241 017 osób (16,7%), w stosunku do czerwca 2013 roku wzrosła o 9 176 osób.

Zatrudnienie

W województwie warmińsko-mazurskim w 2013 roku² liczba pracujących w gospodarce narodowej, z uwzględnieniem pracujących w gospodarstwach indywidualnych w rolnictwie wyniosła 419 637 osób i była wyższa o 1 566 osób, tj. 0,4% w porównaniu do 2012 roku. Z ogólnej liczby pracujących w 2013 roku, większość skupiał sektor prywatny – 315 523 osoby (75,2%), natomiast pozostali to pracownicy sektora publicznego – 104 114 osób (24,8%).

² Brak danych za 2014 rok.

Wykres 1. Przeciętne zatrudnienie w sektorze przedsiębiorstw w 2014 roku



Źródło: Urząd Statystyczny w Olsztynie.

W okresie styczeń - grudzień 2014 r. przeciętne zatrudnienie w sektorze przedsiębiorstw (tj. o liczbie pracujących powyżej 9 osób) ukształtowało się na poziomie 135,2 tys. osób i było niższe o 0,9% niż w analogicznym okresie 2013 r. W 2014 r. zauważalny był trend wzrostu zatrudnienia w sektorze przedsiębiorstw. W skali roku największy wzrost zatrudnienia odnotowano przede wszystkim w informacji i komunikacji (o 12,6%); przemyśle (o 2,0%); handlu, naprawie pojazdów samochodowych (o 1,8%); transporcie i gospodarce magazynowej (o 1,7%) oraz zakwaterowaniu i gastronomii (o 1,2%). Natomiast w skali roku zatrudnienie zmalało m.in. w budownictwie (o 7,9%).

Wynagrodzenie

Przeciętne miesięczne wynagrodzenie brutto w sektorze przedsiębiorstw w okresie styczeń - grudzień 2014 roku ukształtowało się na poziomie 3 212,76 zł, co oznacza iż w stosunku do 2013 r. wzrosło o 5,4% (tj. o 163,63 zł). Przeciętne miesięczne wynagrodzenie brutto w sektorze przedsiębiorstw w kraju wyniosło w tym samym okresie 3 980,24 zł, będąc tym samym o 3,7% (143,04 zł) wyższe niż w 2013 roku.

Przemysł

Produkcja sprzedana przemysłu w przedsiębiorstwach o liczbie pracujących powyżej 9 osób osiągnęła w 2014 roku wartość 27 943,6 mln zł i była o 4,7% wyższa niż w 2013 roku (w kraju wzrost o 3,2%). W ujęciu rocznym wzrost produkcji sprzedanej odnotowano w dostawie wody; gospodarowaniu ściekami i odpadami; rekultywacji (o 23,9%); wytwarzaniu i zaopatrywaniu w energię elektryczną, gaz, parę wodną i gorącą wodę (o 19,7%) oraz przetwórstwie przemysłowym (o 12,4%). Spadek natomiast odnotowano w górnictwie i wydobywaniu (o 5,8%). Wydajność pracy w przemyśle na 1 zatrudnionego w tym okresie wyniosła 360,1 tys. i była o 2,6% wyższa niż w analogicznym okresie 2013 r.

Handel

W okresie styczeń - grudzień 2014 r. sprzedaż detaliczna była o 5,0% większa niż przed rokiem. Wzrost odnotowano we wszystkich grupach przedsiębiorstw, w tym największy w sprzedaży: prasy, książek, pozostałej sprzedaży w wyspecjalizowanych sklepach (o 20,2%), włókna, odzieży, obuwia (o 18,8%), mebli, RTV, AGD (o 14,4%). Sprzedaż hurtowa, zrealizowana w przedsiębiorstwach handlowych w 2014 roku wzrosła o 6,5%.

Podmioty gospodarki narodowej

W końcu grudnia 2014 roku w rejestrze REGON województwa warmińsko-mazurskiego wpisanych było 123 361 podmiotów. W porównaniu z 2013 rokiem, ich liczba zwiększyła się o 1 135 podmiotów, tj. o 0,9%. Znaczną większość podmiotów wpisanych do rejestru REGON, podobnie jak w 2013 roku, stanowiły jednostki sektora prywatnego (117 895 podmiotów, tj. 95,6%), natomiast 4,4% (5 466 podmiotów) to jednostki sektora publicznego. Największą liczbą zarejestrowanych podmiotów charakteryzowały się powiaty grodzkie Olsztyn (22 812 podmiotów) i Elbląg (12 462 podmioty), natomiast wśród powiatów ziemskich najwięcej wpisanych było w powiecie olsztyńskim (10 585 podmiotów).

Analizując zmiany w liczbie wpisanych podmiotów gospodarki narodowej w latach 2013-2014, należy zauważyć, iż największy wzrost nastąpił w powiatach: olsztyńskim (o 120 podmiotów, tj. 1,1%), elckim (o 105, tj. 1,6%) oraz m. Olsztyn (o 100 tj. 0,4%). Spadek liczby zarejestrowanych podmiotów nastąpił jedynie w powiecie mrągowskim (o 22 podmioty, tj. 0,5%).

Tabela 2. Podmioty gospodarki narodowej wpisane w rejestrze REGON według powiatów w latach 2013-2014

Powiat	2013 rok	2014 rok	Zmiana	
			w podmiotach	%
Polska	4 070 259	4 119 671	49 412	1,2
Województwo	122 226	123 361	1 135	0,9
Bartoszycki	4 101	4 115	14	0,3
Braniewski	2 984	3 024	40	1,3
Działdowski	4 126	4 167	41	1,0
Elbląski	3 858	3 940	82	2,1
Miasto Elbląg	12 419	12 462	43	0,3
Elcki	6 653	6 758	105	1,6
Giżycki	5 427	5 473	46	0,8
Gołdapski	2 183	2 193	10	0,5
Iławski	6 999	7 081	82	1,2
Kętrzyński	4 522	4 562	40	0,9
Lidzbarski	3 444	3 478	34	1,0
Mrągowski	4 729	4 707	-22	-0,5
Nidzicki	2 332	2 372	40	1,7
Nowomiejski	2 962	3 050	88	3,0
Olsztyński	10 465	10 585	120	1,1

Miasto Olsztyn	22 712	22 812	100	0,4
Olecki	3 035	3 080	45	1,5
Ostródzki	8 223	8 316	93	1,1
Piski	4 177	4 234	57	1,4
Szczycieński	5 168	5 212	44	0,9
Węgorzewski	1 707	1 740	33	1,9

Źródło: Opracowanie własne na podstawie danych GUS.

W porównaniu do 2013 roku, we wszystkich miesiącach 2014 roku odnotowano wzrost liczby zarejestrowanych podmiotów gospodarki narodowej, przy czym największy, wynoszący 2,0% miał miejsce w styczniu (o 2 360) i marcu (o 2 370). Nieco niżej uplasował się wzrost liczby podmiotów w drugiej połowie 2014 r., w sierpniu o 0,7% (903 podmioty), natomiast we wrześniu i w październiku 0,8% (analogicznie 925 i 971 podmiotów) oraz o 0,9% w listopadzie (o 1 061 podmiotów) i grudniu (o 1 135).

Tabela 3. Podmioty gospodarki narodowej w województwie warmińsko-mazurskim w latach 2013-2014

Wyszczególnienie	Podmioty gospodarki narodowej w rejestrze REGON (w miesiącu)		Zmiana w liczbach	Zmiana w %
	2013	2014		
Styczeń	119 658	122 018	2 360	2,0
Luty	119 873	122 135	2 262	1,9
Marzec	119 982	122 352	2 370	2,0
Kwiecień	120 351	122 435	2 084	1,7
Maj	120 749	122 894	2 145	1,8
Czerwiec	121 284	123 075	1 791	1,5
Lipiec	121 680	123 092	1 412	1,2
Sierpień	122 083	122 986	903	0,7
Wrzesień	122 206	123 131	925	0,8
Październik	122 219	123 190	971	0,8
Listopad	122 224	123 285	1 061	0,9
Grudzień	122 226	123 361	1 135	0,9

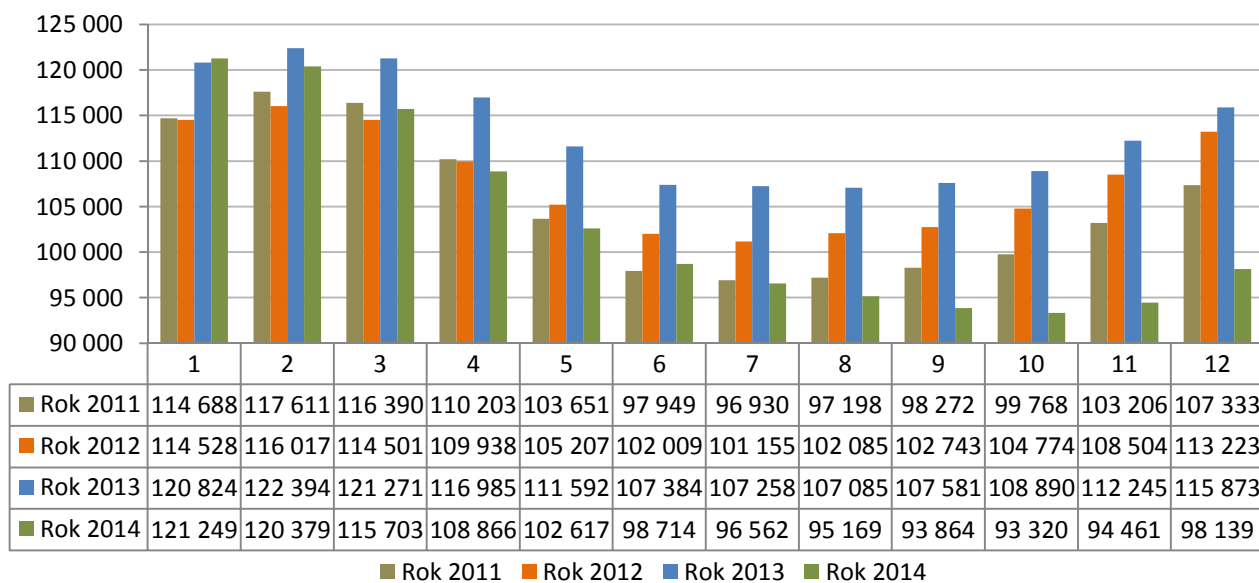
Źródło: Opracowanie własne na podstawie GUS.

Powyższe dane odnoszą się do podmiotów, zarejestrowanych w rejestrze REGON, jednak bez osób prowadzących gospodarstwa indywidualne w rolnictwie.

2.2. Poziom bezrobocia

Liczba bezrobotnych na koniec grudnia 2014 roku wyniosła w województwie warmińsko-mazurskim 98 139 osób. Biorąc pod uwagę jeden z celów Regionalnego Planu Działań na rzecz Zatrudnienia na 2014 rok, który zakładał utrzymanie poziomu bezrobocia w granicach 115,1-118,8 tys. osób, dane na koniec 2014 roku prezentują, iż poziom bezrobocia był niższy od zakładanego wariantu optymistycznego o 17,0 tys. osób (o 14,8%).

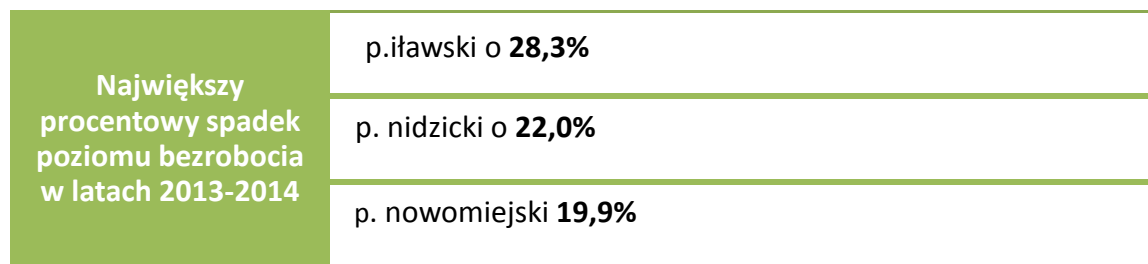
Wykres 2. Zmiany poziomu bezrobocia w województwie warmińsko-mazurskim w latach 2011-2014



Źródło: Opracowanie własne na podstawie sprawozdawczości MPiPS – 01 o rynku pracy. Obliczenia własne.

Poddając analizie okres czteroletni (lata 2011-2014), poziom bezrobocia na koniec grudnia 2014 roku był najniższy. W odniesieniu do roku 2013 liczba osób zarejestrowanych w urzędach pracy województwa warmińsko-mazurskiego zmniejszyła się o 17 734 osoby (tj. o 15,3%). W stosunku do roku 2012 liczba bezrobotnych zmalała o 15 084 osoby, czyli o 13,3%, natomiast w odniesieniu do roku 2011 poziom bezrobocia spadł o 9 194 osoby (tj. o 8,6%). W porównaniu do poprzednich lat tak niski poziom bezrobocia wystąpił w 2008 roku i wyniósł 87 420 osób. Ogółem w Polsce w końcu grudnia 2014 roku pozostawało w rejestrach urzędów pracy 1 825 180 osób, w stosunku do 2013 roku, poziom bezrobocia zmniejszył się o 15,4% (tj. o 332 703 osoby). W rankingu województw, nasz region jest na 10 miejscu pod względem spadku liczby bezrobotnych w ciągu roku.

Rysunek 1. Powiaty, w których nastąpił największy procentowy spadek poziomu bezrobocia w latach 2013-2014

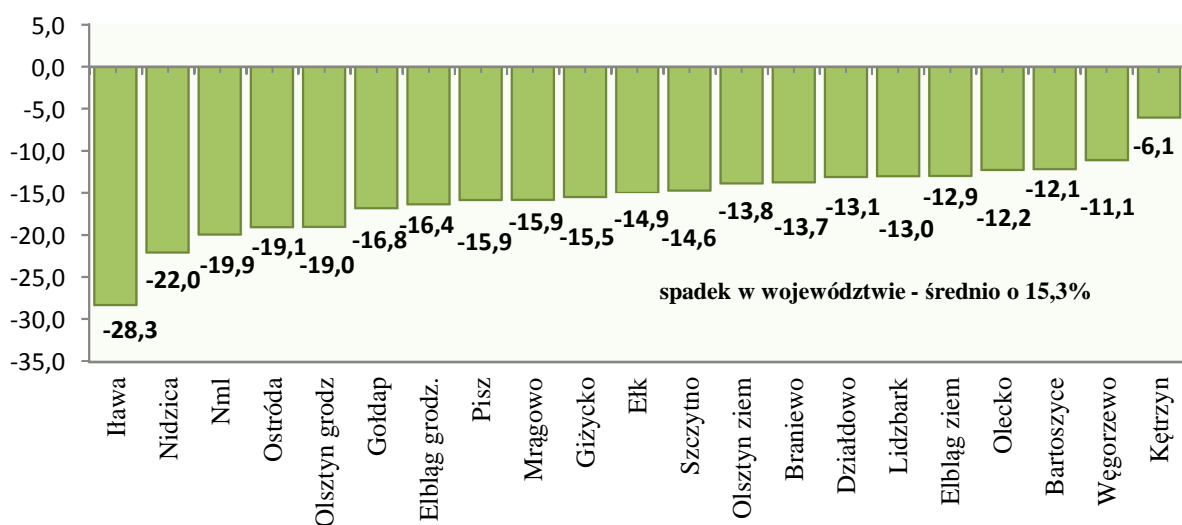


Źródło: Opracowanie własne na podstawie sprawozdawczości MPiPS – 01 o rynku pracy. Obliczenia własne.

W okresie rocznym (lata 2013-2014) poziom bezrobocia zmniejszył się we wszystkich powiatach. Największe spadki odnotowano w powiatach: iławskim (o 28,3%, tj. o 1 210 osób), nidzickim (o 22,0%, tj. o 536 osób) oraz nowomiejskim (19,9%, tj. o 777 osób).

W powiecie iławskim również w latach 2012-2013 nastąpił największy spadek liczby bezrobotnych zarejestrowanych w urzędach pracy w regionie (o 7,9%, tj. o 366 osób). Najniższa dynamika spadku liczby bezrobotnych w roku 2014 wystąpiła w powiatach: kętrzyńskim o 6,1% (spadek o 402 osoby), węgorzewskim o 11,1% (tj. o 264 osoby) oraz bartoszyckim o 12,1% (tj. o 825 osób).

Wykres 3. Zmiany liczby bezrobotnych w % (grudzień 2013 – grudzień 2014)



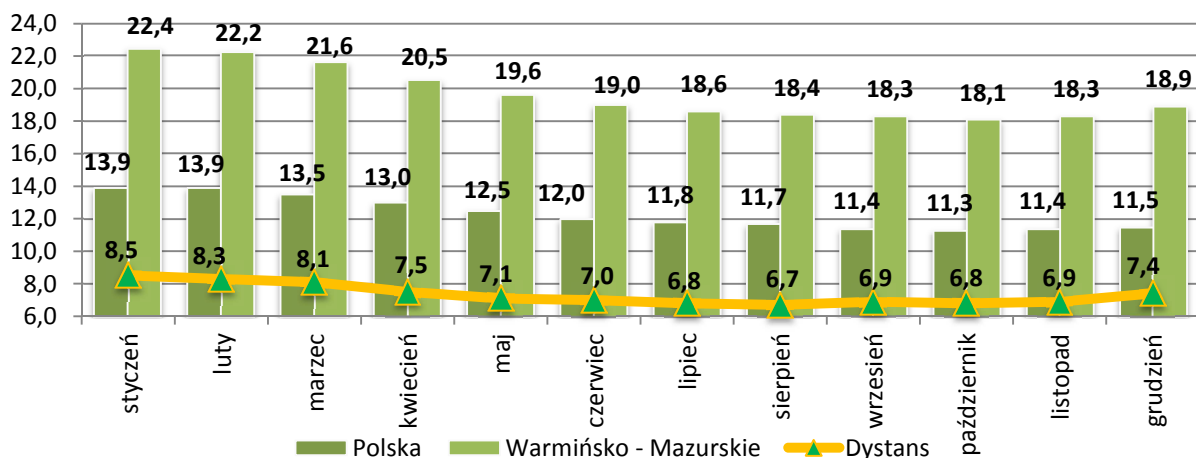
Źródło: Opracowanie własne na podstawie sprawozdawczości MPiPS-01 o rynku pracy. Obliczenia własne.

2.3. Stopa bezrobocia

Stopa bezrobocia rejestrowanego w województwie warmińsko-mazurskim wyniosła na koniec grudnia 2014 roku 18,9%. W porównaniu do roku poprzedniego wskaźnik ten zmniejszył się o 2,7 pkt proc. W kraju wysokość stopy bezrobocia rejestrowanego ukształtowała się na poziomie 11,5%, w odniesieniu do roku 2013 obserwujemy spadek tego wskaźnika o 1,9 pkt proc. Biorąc pod uwagę stopę bezrobocia w kraju i województwie zauważamy, że dynamika spadku tego wskaźnika jest większa na Warmii i Mazurach niż ogółem w Polsce, to pozytywna tendencja, świadcząca o zmniejszaniu dystansu poziomu bezrobocia w naszym regionie do kraju. W końcu grudnia dystans w wartościach analizowanego wskaźnika w regionie i kraju wyniósł 7,4 pkt proc., natomiast w lipcu i październiku osiągał wielkość 6,8 pkt proc., będąc tym samym najmniejszym w ciągu roku.

Wielkość stopy bezrobocia, zarówno w Polsce, jak w województwie, charakteryzuje się cyklicznymi zmianami. Najwyższa wartość tego wskaźnika w roku 2014 wystąpiła w styczniu (w regionie – 22,4%, w Polsce – 13,9%), najniższa z kolei w październiku (w regionie – 18,1%, w Polsce – 11,3%).

Wykres 4. Stopa bezrobocia w kraju i województwie warmińsko-mazurskim w 2014 roku



Źródło: Opracowanie własne na podstawie danych GUS.

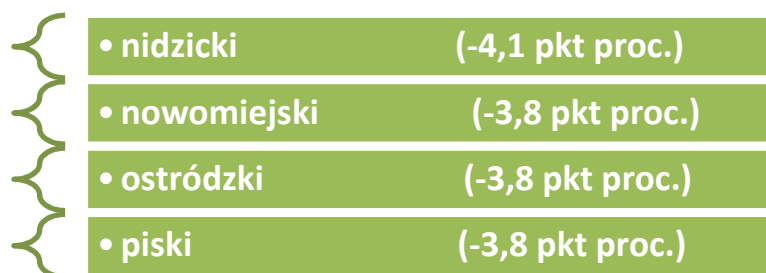
Stopa bezrobocia poniżej średniej wojewódzkiej (tj. 18,9%) na koniec grudnia 2014 wystąpiła w trzech powiatach oraz dwóch miastach Olsztynie i Elblągu. Najniższy poziom stopy bezrobocia charakteryzował stolicę województwa, gdzie wskaźnik ten wyniósł 6,9%, w powiecie iławskim ukształtował się na poziomie 9,0%, w mieście Elbląg - 15,1%, natomiast w powiatach giżyckim i nidzickim wyniósł odpowiednio 17,0% oraz 18,1%.

Stopa bezrobocia powyżej średniej wojewódzkiej wystąpiła w szesnastu powiatach, przy czym największy jej wskaźnik charakteryzował obszar powiatu piskiego, gdzie ukształtował

się on na poziomie 29,8%. Wysoki poziom stopy bezrobocia wystąpił również w powiecie kętrzyńskim (29,7%) oraz braniewskim (29,5%).

Sytuacja na regionalnym rynku pracy jest trudna, a obrazuje to amplituda, która występuje między najwyższą (powiat piski – 29,8%) i najniższą (miasto Olsztyn – 6,9%) stopą bezrobocia. Dystans jaki dzieli te regiony to 22,9 pkt proc. (o 1,5 pkt proc. mniej niż w 2013 roku, w odniesieniu do powiatów z najwyższą i najniższą stopą bezrobocia).

Rysunek 2. Powiaty o największej dynamice spadku stopy bezrobocia w województwie warmińsko-mazurskim wg stanu na koniec grudnia 2013 i 2014 roku



Źródło: Dane GUS. Opracowanie własne.

W roku 2014 stopa bezrobocia spadła we wszystkich dziewiętnastu powiatach oraz w dwóch miastach na prawach powiatu, tj. w Elblągu i Olsztynie. Największy spadek tego wskaźnika wystąpił w powiecie nidzickim (spadek o 4,1 pkt proc.) Natężenie bezrobocia w odniesieniu do roku 2013 zmniejszyło się również w powiatach: nowomiejskim, ostródzkim i piskim (spadek o 3,8 pkt proc.). Natomiast najniższy spadek tego wskaźnika – na poziomie 1,4 pkt proc. – odnotowano w powiecie kętrzyńskim.

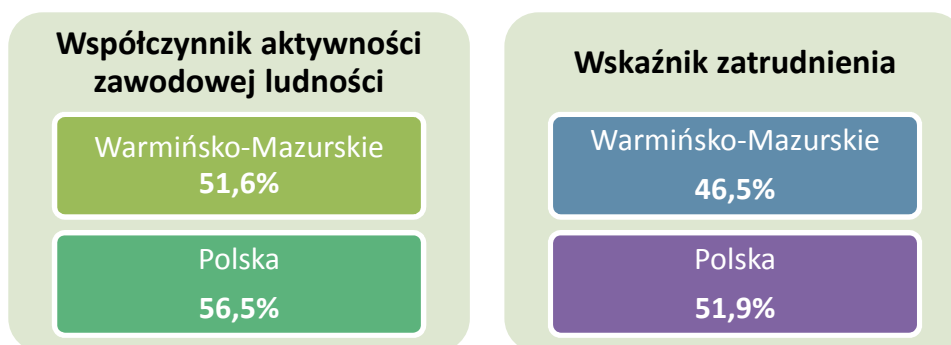
Mapa 1. Stopa bezrobocia w województwie warmińsko-mazurskim według powiatów w grudniu 2014 roku



Źródło: Urząd Statystyczny w Olsztynie.

Województwo warmińsko-mazurskie osiąga w skali kraju jeden z najwyższych wskaźników stopy bezrobocia liczonej według metodologii BAEL – 10,1%. Jedynie w województwie podkarpackim i świętokrzyskim wskaźnik ten jest większy – w III kwartale 2014 roku wyniósł on odpowiednio 11,8% oraz 10,3%. Pozostałe województwa osiągnęły niższą wartość wahającą się od 6,3% w województwie mazowieckim do 9,6% w kujawsko-pomorskim.

Rysunek 3. Współczynnik aktywności zawodowej ludności oraz wskaźnik zatrudnienia w województwie warmińsko-mazurskim w III kwartale 2014 roku³



Wartość współczynnika aktywności zawodowej ludności w województwie warmińsko-mazurskim posiada najniższą wartość w skali kraju. W trzecim kwartale 2014 roku wskaźnik ten wyniósł 51,6% (w Polsce 56,5%). Zbliżoną do warmińsko-mazurskiej wartość odnotowało jedynie województwo lubuskie, gdzie wartość współczynnika aktywności zawodowej wyniosła 52,9%.

Podobne tendencje kształtują się w obszarze wartości wskaźnika zatrudnienia. Na koniec III kwartału 2014 roku w regionie Warmii i Mazur ukształtował się na poziomie 46,5%, podczas gdy w średnia dla kraju wyniosła w tym okresie 51,9%. Dystans pomiędzy tymi wartościami to 5,4 pkt proc., jednakże w odniesieniu do roku 2013 obserwujemy jego zmniejszenie o 0,9 pkt proc. Oprócz Warmii i Mazur jedynie województwo podkarpackie odnotowuje zbliżoną wartość wskaźnika zatrudnienia (48,0%).

2.4. Struktura regionalnego bezrobocia

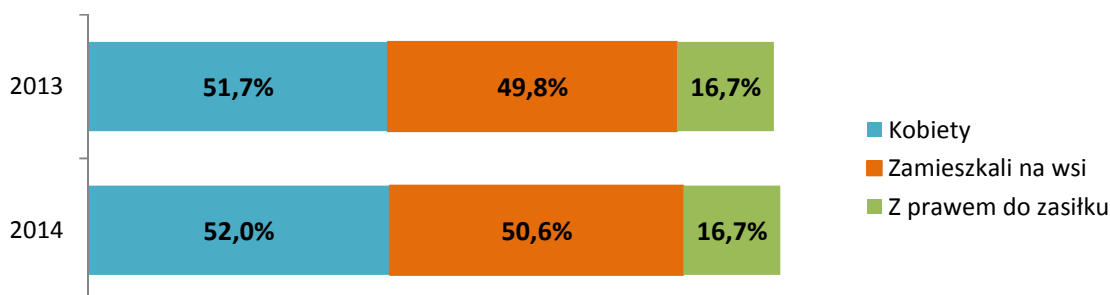
Struktura bezrobocia na warmińsko-mazurskim rynku pracy charakteryzuje się przewagą **kobiet**. Na koniec 2014 roku, spośród 98 139 zarejestrowanych bezrobotnych, kobiety stanowiły 50 985 osób, tj. 52,0% ogółu bezrobotnych. Oznacza to również, że w porównaniu do roku 2013 udział procentowy kobiet w strukturze bezrobotnych zwiększył się o 0,3 pkt proc., przy jednoczesnym spadku liczby zarejestrowanych kobiet o 8 930 osób.

³ Brak danych za IV kwartał 2014 rok.

Ponad połowę osób zarejestrowanych w urzędach pracy stanowią osoby **zamieszkałe na wsi** – na koniec 2014 roku grupa ta liczyła 49 695 osób, tj. 50,6% ogółu bezrobotnych. W stosunku do 2013 roku ich liczba zmniejszyła się o 7 980 osób, natomiast udział procentowy bezrobotnych zamieszkałych na wsi w stosunku do roku poprzedniego zwiększył się o 0,8 pkt proc.

W końcu 2014 roku **prawo do pobierania zasiłku** przysługiwało 16 348 osobom bezrobotnym (tj. 16,7%). W odniesieniu do roku 2013 odsetek osób w tej grupie nie uległ zmianie, natomiast liczba uprawnionych do tego świadczenia spadła o 2 982 osoby.

Wykres 6. Udział procentowy wybranych grup bezrobotnych w ogólnej liczbie bezrobotnych w latach 2013-2014



Źródło: Dane PUP. Opracowanie własne.

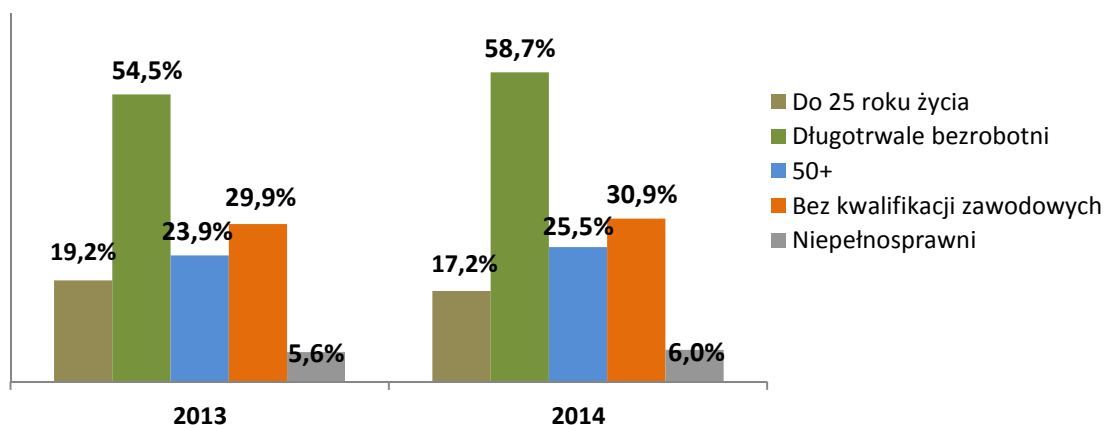
Bezrobotni będący w szczególnej sytuacji na rynku pracy wymagają oddzielnej uwagi. Grupa ta jest uwzględniona w Regionalnym Planie Działań na rzecz Zatrudnienia z uwagi na to, że ma ona największe problemy ze znalezieniem zatrudnienia lub jest zagrożona wykluczeniem z rynku pracy.

W województwie warmińsko-mazurskim w grudniu 2014 roku, w rejestrach powiatowych urzędów pracy pozostawały 16 852 osoby bezrobotne **do 25 roku życia**, które stanowiły 17,2% ogółu bezrobotnych. W porównaniu z grudniem 2013 roku, widoczny jest spadek liczby bezrobotnych w tej grupie (o 5 382 osoby, tj. o 24,2%) oraz – co szczególnie warto odnotować – spadek udziału procentowego w ogólnym bezrobociu o 2,0 pkt proc., co wpisuje się w cel, jaki postawiło przed sobą województwo warmińsko-mazurskie w Regionalnym Planie Działania na rok 2014 (odsetek tej grupy nie przekracza 19,1%).

W porównaniu do grudnia 2013 roku, spadła również liczba **długotrwale bezrobotnych** o 5 624 osoby (o 8,9%) do poziomu 57 562 osoby. Zwiększył się natomiast wskaźnik procentowego udziału tej kategorii bezrobotnych w ogólnym bezrobociu: z 54,5% w 2013 roku do 58,7% w roku 2014.

Bezrobotni **bez kwalifikacji zawodowych** (30 279 osób) w 2014 roku stanowili 30,9% ogółu zarejestrowanych w województwie. W porównaniu z analogicznym okresem roku 2013 liczba bezrobotnych w tej grupie zmniejszyła się o 4 316 osób (tj. o 12,5%), zwiększył się natomiast udział procentowy bezrobotnych bez kwalifikacji zawodowych w ogólnym bezrobociu – wzrost o 1,0 pkt proc.

Wykres 7. Wybrane grupy bezrobotnych będących w szczególnej sytuacji na rynku pracy 2013-2014⁴

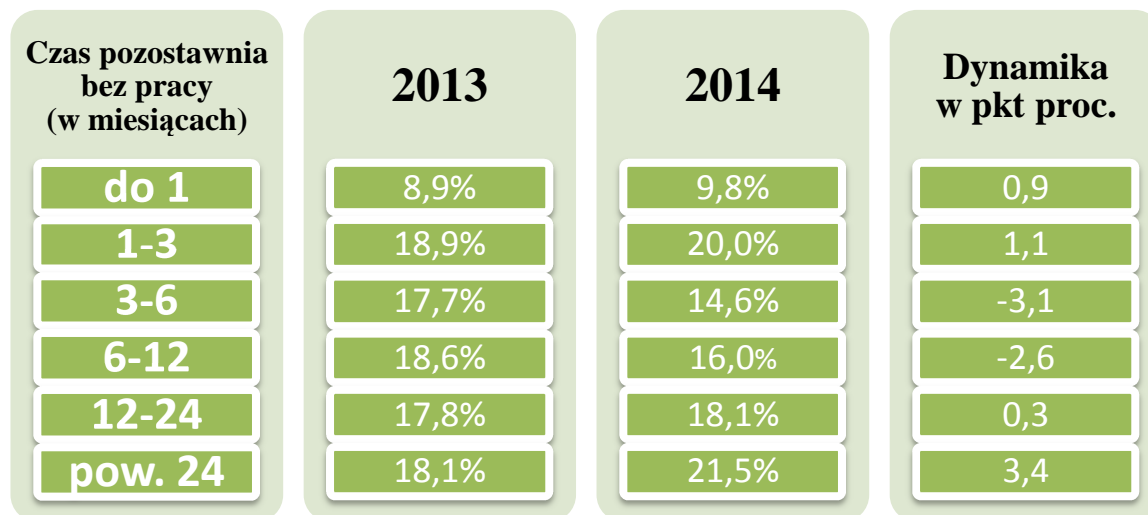


Źródło: Dane PUP. Opracowanie własne.

Liczba bezrobotnych **powyżej 50 roku życia**, w porównaniu do roku 2013 spadła o 2 696 osób (o 9,7%), kształtując się na poziomie 24 981 osób. W analizowanym okresie zwiększył się natomiast udział procentowy osób, które ukończyły 50 lat, w strukturze regionalnego bezrobocia. Podczas gdy w roku 2013 wskaźnik ten wynosił 23,9%, w roku 2014 ukształtował się na poziomie 25,5%.

Bezrobotne osoby **niepełnosprawne**, w liczbie 5 921, stanowiły na koniec roku 2014 6,0% ogółu bezrobotnych zarejestrowanych w województwie. Przed rokiem zarejestrowanych było o 615 osób (o 9,4%) w tej kategorii więcej. Udział procentowy w ogólnej liczbie bezrobotnych w porównaniu z rokiem 2013 zwiększył się o 0,4 pkt proc.

Rysunek 4. Struktura bezrobotnych w województwie warmińsko-mazurskim według czasu pozostawania bez pracy (2013-2014)



Źródło: Dane PUP. Opracowanie własne.

⁴ Ustawa o zmianie ustawy o promocji zatrudnienia i instytucjach rynku pracy z 27 maja 2014 r. wprowadziła zmianę definicji bezrobotnego w szczególnej sytuacji na rynku pracy, są nimi: bezrobotni do 30 roku życia; bezrobotni długotrwale; bezrobotni powyżej 50 roku życia; bezrobotni korzystający ze świadczeń pomocy społecznej; bezrobotni posiadający co najmniej jedno dziecko do 6 roku życia lub co najmniej jedno dziecko niepełnosprawne do 18 roku życia.

Bezrobocie na Warmii i Mazurach charakteryzuje zróżnicowanie pod względem cech socjodemograficznych. Jedną z nich jest długi czas pozostawania bez pracy, który w efekcie może przyczynić się do wykluczenia społecznego tej grupy bezrobotnych. W roku 2014 największy odsetek – 21,5% (21 081 osób) stanowią osoby pozostające bez zatrudnienia **powyżej 24 miesięcy**. Biorąc pod uwagę rok poprzedni odnotowujemy wzrost wartości tego wskaźnika o 3,4 pkt proc. (największy wzrost w tej kategorii bezrobotnych w 2014 roku). Najmniejszy natomiast udział procentowy w ogólnym bezrobociu występuje wśród osób pozostających bez zatrudnienia **do 1 miesiąca** – 9,8% (9 607 osób). W tej grupie, w odniesieniu do roku 2013, również odnotowano wzrost wartości wskaźnika – na poziomie 0,9 pkt proc.

Rysunek 5. Struktura bezrobotnych w województwie warmińsko-mazurskim według grup wiekowych (2013-2014)

Wiek	2013	2014	Dynamika w pkt proc.
18-24	19,2%	17,2%	-2,0
25-34	27,8%	27,5%	-0,3
35-44	20,1%	21,0%	0,9
45-54	19,7%	19,4%	-0,3
55-59	10,3%	11,0%	0,7
60-64	2,9%	3,9%	1,0

Źródło: Dane Pup. Opracowanie własne.

Biorąc pod uwagę kryterium wieku, największa liczba bezrobotnych (27 016 osób) występuje w przedziale wiekowym **25-34 lata**, a więc w grupie, która dopiero wkracza na rynek pracy lub działa na nim stosunkowo krótko. Ich odsetek na koniec 2014 roku ukształtował się na poziomie 27,5% i w odniesieniu do roku poprzedniego spadł o 0,3 pkt proc. Równie dużą grupę bezrobotnych (20 616 osób) stanowią osoby bezrobotne w wieku **35-44 lata**. Pomimo, że są to osoby w sile wieku produkcyjnego, mają duże problemy ze znalezieniem zatrudnienia. W stosunku do roku poprzedniego udział procentowy tej grupy w ogólnym bezrobociu zwiększył się o 0,9 pkt proc. (z 20,1% w 2013 roku do 21,0% w 2014 roku). Zmniejszyła się natomiast liczba bezrobotnych w wieku **18-24 lata**. Na koniec 2014 roku bezrobotni w tej kategorii stanowili 16 582 osoby, tj. 17,2% ogółu bezrobocia i w porównaniu do roku poprzedniego ich udział procentowy spadł o 2,0 pkt proc. Z danych urzędów pracy województwa warmińsko-mazurskiego wynika również, że rejestruje się coraz więcej osób w wieku **55-59 lat** (w 2014 roku 10 832 osoby). W skali roku

udział procentowy tej grupy bezrobotnych zwiększył się z 10,3% w 2013 roku do 11,0% w roku 2014 (wzrost o 0,7 pkt proc.). Podobne tendencje można zauważyć wśród osób w kategorii wiekowej **60-64 lata** (w 2014 roku 3 807 osób) – wzrost odsetka w ogólnym bezrobociu z 2,9% w roku 2013 do 3,9% w 2014 roku (wzrost o 1,0 pkt proc.). Zjawisko bezrobocia dotyczące osoby po 50 roku życia jest bardzo niekorzystne dla warmińsko-mazurskiego rynku pracy. Może bowiem przyczynić się do marginalizacji grupy osób w tej kategorii wiekowej i jednocześnie pogłębić jej wykluczenie społeczne.

Rysunek 6. Struktura bezrobotnych w województwie warmińsko-mazurskim według wykształcenia (2013-2014)

Wykształcenie	2013	2014	Dynamika w pkt proc.
Wyższe	9,0%	8,9%	-0,1
Policealne i średnie zawodowe	19,3%	19,3%	0,0
Średnie ogólnokształcące	10,8%	10,9%	0,1
Zasadnicze zawodowe	27,9%	27,5%	-0,4
Gimnazjalne i poniżej	33,0%	33,4%	0,4

Źródło: Dane PUP. Opracowanie własne.

Analizując strukturę warmińsko-mazurskiego bezrobocia pod kątem wykształcenia, trzeba zwrócić uwagę na fakt, że największy udział w ogólnym bezrobociu stanowią osoby z wykształceniem **gimnazjalnym i niższym** (32 766 osób, tj. 33,4%) oraz **zasadniczym zawodowym** (27 028 osób, tj. 27,5%). Na koniec 2014 roku obie te grupy stanowiły 60,9% ogółu zarejestrowanych w urzędach pracy. Biorąc pod uwagę, jak ważnym czynnikiem w procesie zatrudnienia jest wykształcenie i jaką rolę odgrywa, trzeba stwierdzić, że jest to bardzo niekorzystna tendencja dla warmińsko-mazurskiego rynku pracy. W odniesieniu do roku 2013 udział procentowy tej grupy (gimnazjalne i niższe oraz zasadnicze zawodowe), traktowanej jako całość, nie uległ zmianie i pozostał na takim samym poziomie, jak w 2014 roku, tj. 60,9%. W tym czasie liczba bezrobotnych zmniejszyła się odpowiednio o 5 424 i 5 346 osób. Wśród ogólnej liczby bezrobotnych, najmniejszy udział stanowiły osoby z wykształceniem **wyższym**. Na koniec 2014 roku w grupie tej figurowały 8 732 osoby bezrobotne (tj. 8,9%) i co ważne w stosunku do roku poprzedniego ich udział procentowy, wśród wszystkich bezrobotnych w tej kategorii, zmniejszył się o 0,1 pkt proc., spadła też liczba zarejestrowanych osób (o 1 646).

Rysunek 7. Struktura bezrobotnych w województwie warmińsko-mazurskim według stażu pracy (2013-2014)

Staż pracy	2013	2014	Dynamika w pkt proc.
do 1 roku	15,3%	16,1%	0,8
1-5	24,0%	23,6%	-0,4
5-10	15,2%	15,5%	0,3
10-20	15,3%	15,7%	0,4
20-30	10,0%	9,9%	-0,1
30 i więcej	3,1%	3,1%	0,0
bez stażu	17,1%	16,1%	-1,0

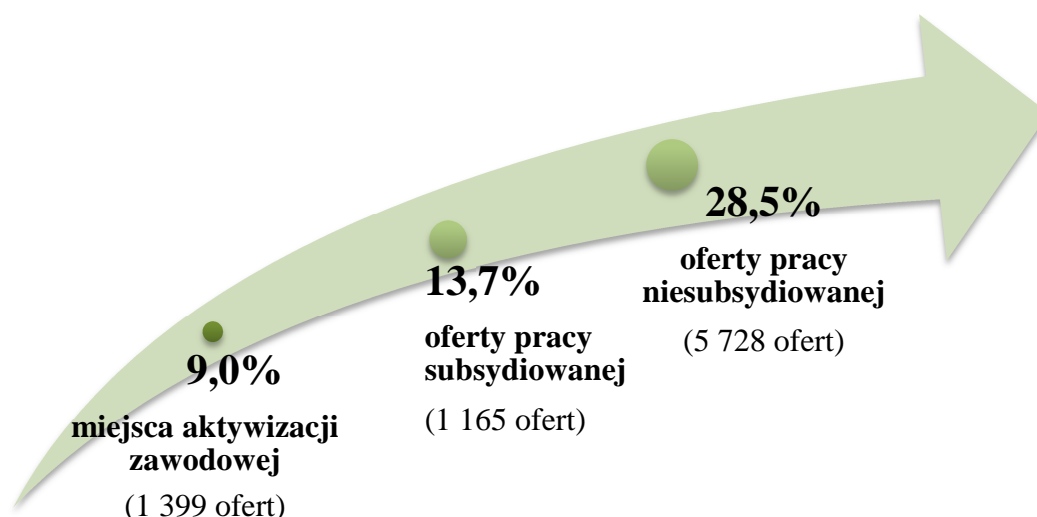
Źródło: Dane Pup. Opracowanie własne.

Doświadczenie zawodowe osoby ubiegającej się o zatrudnienia stanowi jedną z podstawowych determinant w osiągnięciu zakładanego celu. W roku 2014 na Warmii i Mazurach największe trudności ze znalezieniem pracy miały osoby posiadające staż pracy **od 1 do 5 lat** – stanowili oni 23 207 osób (tj. 23,6%) w ogólnej liczbie bezrobotnych w tej kategorii. Biorąc jednak pod uwagę rok poprzedni obserwujemy poprawę, a więc zmniejszenie odsetka osób w tej kategorii o 0,4 pkt proc., przy jednoczesnym spadku liczby osób o 4 602. Bezrobotni posiadający staż pracy **do 1 roku** lub **bez stażu pracy** stanowili na koniec 2014 roku odpowiednio 15 761 oraz 15 782 osoby (tj. 16,1%) wśród ogółu zarejestrowanych w urzędach pracy. W odniesieniu do roku poprzedniego poziom bezrobocia wśród bezrobotnych bez stażu pracy zmniejszył się o 1,0 pkt proc., wzrósł natomiast wśród osób posiadających doświadczenie do 1 roku – wzrost o 0,8 pkt proc. W tym samym okresie liczba bezrobotnych w obu grupach zmalała odpowiednio o 4 080 osób i 1 974 osoby. Najmniejszą liczbę bezrobotnych stanowiły osoby ze stażem pracy **30 lat i więcej**. Według stanu na koniec 2014 roku wskaźnik dla tej grupy wiekowej ukształtował się na poziomie 3 029 osób (tj. 3,1%). Odsetek bezrobotnych tej kategorii w stosunku do roku poprzedniego nie uległ zmianie, zaś ich liczba spadła o 516 osób.

2.5. Oferty wolnych miejsc pracy i aktywizacji zawodowej

Do powiatowych urzędów pracy w 2014 zgłoszono 52 454 oferty wolnych miejsc pracy i miejsc aktywizacji zawodowej, jest to o 8 292 oferty więcej (18,8%) niż w 2013 roku. Pracodawcy zgłosili do urzędów pracy w regionie 25 803 oferty pracy niesubsydiowanej, tj. 49,2% ogółu. Wśród ogółu ofert pracy było 16 997 (32,4%) wolnych miejsc aktywizacji zawodowej (m.in. staży, szkoleń, przygotowania zawodowego, prac społecznie użytecznych). Natomiast subsydiowanych miejsc pracy (m.in. prace interwencyjne, roboty publiczne, dotacje na rozpoczęcie własnej działalności gospodarczej) w 2014 roku odnotowano 9 654, które stanowiły 18,4% ogółu ofert.

Rysunek 8. Wzrost wolnych miejsc pracy i miejsc aktywizacji zawodowej zgłoszonych w latach 2013-2014 do powiatowych urzędów pracy



Źródło: Opracowanie własne, na podstawie sprawozdania MPiPS-01.

W 2014 roku, nastąpiła pozytywna tendencja wzrostu liczby ofert pracy, jakie zostały zgłoszone przez pracodawców (o 28,5%, tj. o 5 728 ofert). Urzędy pracy w regionie dysponowały 25 803 ofertami pracy niesubsydiowanej, które stanowiły 49,2% ogółu ofert. Tak wielu zgłoszeń wolnych miejsc pracy u pracodawców nie było od 2006 roku, kiedy to ich liczba wyniosła 26 464 i stanowiły one 50,7% ogółu ofert jakimi dysponowały wtedy urzędy pracy w warmińsko-mazurskim.

Na przestrzeni lat 2013 – 2014 zauważamy również zmiany w strukturze ofert wolnych miejsc pracy i aktywizacji zawodowej. W 2014 roku, oferty zatrudnienia subsydiowanego stanowiły 18,4% ogółu (tj. 9 654), w stosunku do 2013 roku nastąpił wzrost tych ofert o 13,7% (tj. o 1 165), a ich odsetek zwiększył się o 0,8 pkt proc. W 2014 roku, urzędy pracy w regionie dysponowały 16 997 ofertami wolnych miejsc aktywizacji zawodowej, pomimo wzrostu ich liczby (o 9,0% tj. o 1 399) odsetek zmniejszył się o 2,9 pkt proc.

Tabela 4. Oferty wolnych miejsc pracy i miejsc aktywizacji zawodowej w województwie warmińsko-mazurskim pozyskane w latach 2013-2014

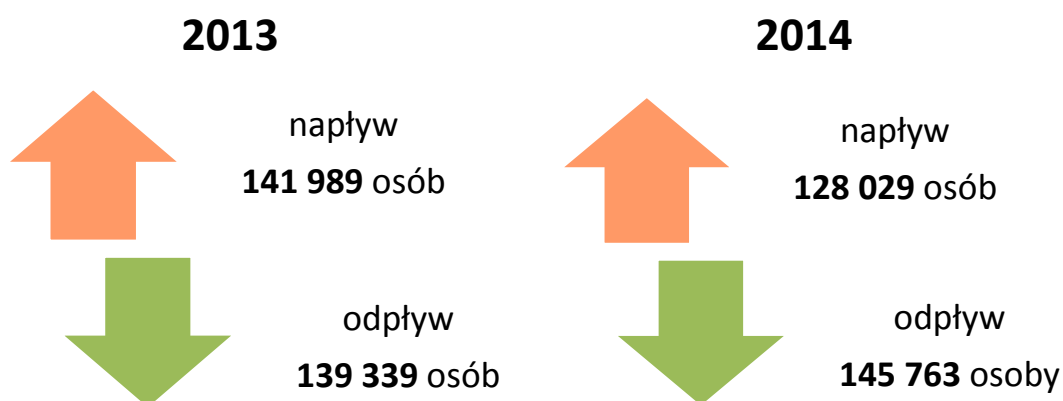
Wolne miejsca pracy i aktywizacji zawodowej, w tym:	2013	udział proc. w 2013 roku	2014	udział proc. w 2014 roku
	44 162	100%	52 454	100%
Oferty pracy niesubsydiowanej	20 075	45,5%	25 803	49,2%
Oferty pracy subsydiowanej	8 489	19,2%	9 654	18,4%
Miejsca aktywizacji zawodowej	15 598	35,3%	16 997	32,4%

Źródło: Opracowanie własne, na podstawie sprawozdania MPiPS-01.

2.6. Płynność bezrobocia

W 2014 roku, na spadek poziomu bezrobocia miała wpływ m.in. mniejsza liczba osób rejestrujących się w urzędach pracy w regionie, bowiem zarejestrowanych zostało 128 029 osób, jest to o 13 960 osób (9,8%) mniej niż w roku poprzednim. Liczba osób, które ponownie stały się bezrobotne również się zmniejszyła. W 2014 roku, po raz kolejny zarejestrowało się w urzędzie pracy w regionie 109 576 osób (stanowi to 85,6% ogółu zarejestrowanych), jest to o 10 544 osoby (8,8%) mniej niż w 2013 roku. Po udziale w aktywnych formach przeciwdziałania bezrobociu, ponownie powróciło do rejestrów urzędów pracy 21 223 osoby (tj. 19,4% ogółu rejestrujących się po raz kolejny), jest to 3 037 osób (12,5%) mniej niż w 2013 roku. Natomiast rejestrujących się po raz pierwszy w urzędach pracy było 18 453 osoby tj. 14,4% napływu. Liczba tych osób, w stosunku do 2013 roku, spadła o 3 406 osób (tj. 15,6%).

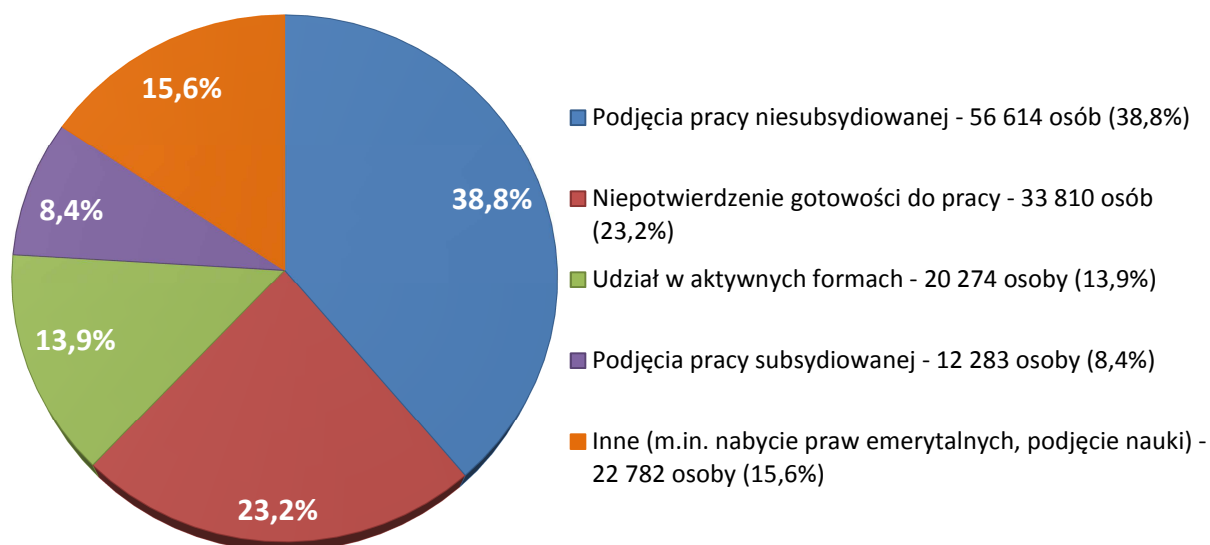
Rysunek 9. Odpływy i napływy do bezrobocia w latach 2013-2014



Źródło: Opracowanie własne na podstawie sprawozdawczości MPiPS-01.

Z ewidencji bezrobotnych w 2014 roku, w regionie wyrejestrowano 145 763 osoby, jest to o 6 424 osoby (4,6%) więcej niż rok wcześniej. Podjęcie pracy niesubsydiowanej było w analizowanym okresie najczęstszym powodem wyłączeń z rejestrów urzędów pracy, a dotyczyło 56 614 osób (38,8%). Prawie ¼ wyrejestrowań z urzędów pracy była spowodowana nie potwierdzeniem gotowości do podjęcia pracy (33 810 osób, tj. 23,2%). Udział w aktywnych formach przeciwdziałania bezrobociu rozpoczęło 20 274 osoby (13,9%), natomiast pracę subsydiowaną w postaci: prac interwencyjnych, dotacji dla bezrobotnych, doposażeń dla pracodawców lub robót publicznych podjęło 12 283 osoby (8,4% odpływu).

Wykres 8. Przyczyny wyłączeń z ewidencji bezrobotnych w 2014 roku



Źródło: Sprawozdawczość MPiPS – 01 o rynku pracy. Obliczenia własne.

2.7. Aktywizacja zawodowa osób bezrobotnych

Dzięki środkom z Funduszu Pracy i EFS działania aktywizacyjne urzędy pracy w 2014 roku podjęły 20 274 osoby, jest to o 3,1% (607 osób) więcej niż w 2013 roku. Z ofert pracy subsydiowanej skorzystały 12 283 osoby (wzrost o 14,9%, tj. o 1 589 osób). Natomiast dzięki pośrednictwu pracy, bądź w ramach własnej inicjatywy, pracę „z wolnego rynku” podjęło 56 614 osób - o 3,2% (1 773 osoby) więcej niż w 2013 roku.

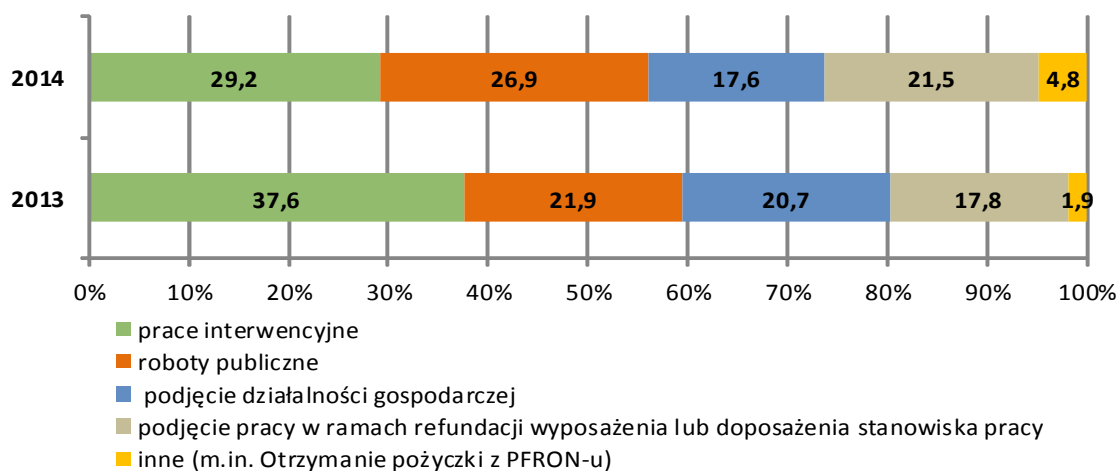
Tabela 5. Podjęcia pracy oraz aktywizacja zawodowa bezrobotnych w województwie warmińsko-mazurskim w latach 2013-2014

Wyszczególnienie	2013	2014	Zmiany do 2013 w liczbach	Zmiany do 2013 w %
PODJĘCIA PRACY	65 535	68 897	3 362	5,1
❖ SUBSYDIOWANEJ w tym, m.in.:	10 694	12 283	1 589	14,9
- prace interwencyjne	4 024	3 590	-434	-10,8
- roboty publiczne	2 345	3 305	960	40,9
- podjęcie działalności gospodarczej	2 213	2 161	-52	-2,3
- podjęcie pracy w ramach refundacji wyposażenia lub doposażenia stanowiska pracy	1 907	2 641	734	38,5
❖ NIESUBSYDIOWANEJ	54 841	56 614	1 773	3,2
❖ SZKOLENIA	4 392	3 862	-530	-12,1
❖ PRACE SPOŁECZNIE UŻYTECZNE	5 700	5 023	-677	-11,9
❖ STAŻ	9 493	11 387	1 894	20,0
❖ PRZYGOTOWANIE ZAWODOWE DOROSŁYCH	82	2	-80	-97,6

Źródło: Sprawozdawczość MPiPS – 01 o rynku pracy. Obliczenia własne.

W ramach subsydiowanego zatrudnienia, w 2014 roku, nadal najbardziej popularną formą pomocy finansowej dla pracodawców były prace interwencyjne, dzięki którym zatrudnionych zostało 3 590 osób bezrobotnych (tj. 29,2% ogółu), jednak w stosunku do 2013 roku nastąpił spadek o 10,8% (o 434 osoby). Największy wzrost nastąpił wśród osób podejmujących zatrudnienie w ramach robót publicznych (o 40,9%, tj. o 960 osób), bowiem w analizowanym okresie rozpoczęło ją 3 305 osób. Dzięki refundacji kosztów wyposażenia lub doposażenia stanowiska pracy, u 1 466 pracodawców, pracę podjęło 2 641 osób (21,5%), przy czym ich liczba wzrosła o 38,5% (tj. o 734 osoby) w stosunku do 2013 roku. Natomiast w 2014 roku, własną działalność gospodarczą otworzyło w ramach dotacji 2 161 osób (17,6%), w stosunku do analogicznego okresu roku ubiegłego nastąpił spadek o 2,3% (52 osoby).

Wykres 9. Udział procentowy osób, którzy podjęli zatrudnienie subsydiowane z Funduszu Pracy i EFS w latach 2013-2014



Źródło: Sprawozdawczość MPiPS – 01 o rynku pracy. Obliczenia własne.

W 2014 roku, w ramach działań aktywizacyjnych urzędów pracy, wzrosła liczba osób, które podjęły staż u pracodawcy o 20,0% (tj. o 1 894 osoby) wynosząc 11 387 osób. Natomiast liczba osób korzystających z pozostałych form aktywizacji zawodowej takich jak szkolenia, prace społecznie użyteczne i przygotowanie zawodowe dorosłych spadła. Biorąc pod uwagę uczestników tych aktywnych form przeciwdziałania bezrobociu, najwięcej osób bezrobotnych odbyło prace społecznie użyteczne – 5 023 osoby (15,4% ogółu), ale ich liczba spadła w stosunku do 2013 roku o 11,9% (677 osób). W 2014 roku na szkolenia skierowano 3 862 osoby (11,9%), o 12,1% (530 osób) mniej niż w analogicznym okresie roku ubiegłego. Natomiast przygotowanie zawodowe dorosłych odbyły tylko 2 osoby, natomiast w 2013 roku 82 osoby, co daje spadek o 97,6% (80 osób).

Rysunek 10. Udział bezrobotnych w aktywnych formach przeciwdziałania bezrobociu w 2014 roku w województwie warmińsko-mazurskim



Źródło: Sprawozdawczość MPiPS – 01 o rynku pracy. Obliczenia własne.

Biorąc pod uwagę strukturę osób objętych w 2014 roku aktywizacją zawodową z Funduszu Pracy i EFS, można wyróżnić między innymi⁵:

- ❖ **17 370** kobiet, które stanowiły 53,4% ogółu bezrobotnych objętych aktywnymi formami przeciwdziałania bezrobociu;
- ❖ **16 244** osoby długotrwale bezrobotne, tj. 49,9% ogółu objętych aktywizacją zawodową;
- ❖ **15 894** mieszkańców wsi (48,8%);
- ❖ **10 328** osób młodych do 25 roku życia (31,7%);
- ❖ **7 167** bezrobotnych powyżej 50 roku życia (22,0%).

Tabela 6. Aktywizacja zawodowa wybranych grup bezrobotnych w województwie warmińsko-mazurskim w 2014 roku

Wyszczególnienie	Podjęcia pracy			Szkolenia	Staże	Przygotowanie zawodowe	Prace społecz. użyteczne	Razem zaktywizowani środkami FP
	Ogółem	Niesub.	Subs.					
Ogółem	68 897	56 614	12 283	3 862	11 387	2	5 023	32 557
Kobiety	33 280	27 849	5 431	1 142	7 525	1	3 271	17 370
Zamieszkali na wsi	31 863	26 099	5 764	1 822	4 999	0	3 309	15 894
Do 25 roku życia	15 549	13 195	2 354	1 185	6 469	1	319	10 328
Bezrobotni powyżej 50 roku życia	11 975	8 671	3 304	600	1 612	0	1 651	7 167
Długotrwale bezrobotni	27 995	21 812	6 183	1 511	4 285	1	4 264	16 244

Źródło: Sprawozdawczość MPiPS-01 o rynku pracy, obliczenia własne.

⁵ Jedna osoba może posiadać status osoby bezrobotnej w kilku omawianych grupach osób bezrobotnych.

Rozdział 3. Prognoza sytuacji na rynku pracy w województwie warmińsko-mazurskim w 2015 roku

Na przestrzeni ostatnich lat, Polska gospodarka rozwija się relatywnie dobrze nie tylko na tle Europy Środkowo-Wschodniej, ale i całej Unii Europejskiej. Dużym wsparciem dla rozwoju kraju jest napływ środków z UE, szczególnie w ramach polityki spójności. Na lata 2014-2020 wartość funduszy na politykę spójności ma wynieść 82,5 mld euro, zatem alokacja przewidziana dla Polski ma przewyższać środki przyznane w latach 2007-2013, które wynosiły blisko 68 mld euro.

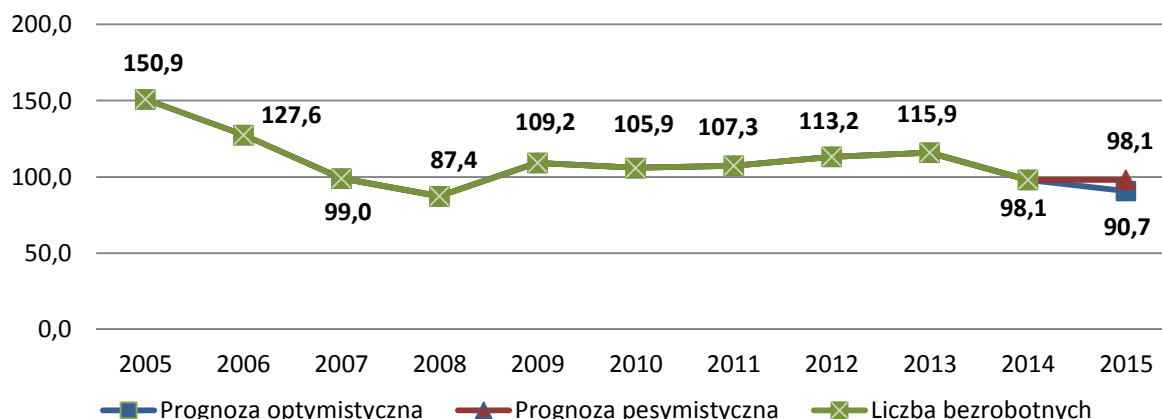
Rok 2014 był udany dla Polskiej gospodarki, pomimo trudnego otoczenia gospodarczego. Według wstępnego szacunku GUS, PKB w 2014 roku był realnie wyższy o 3,3% w stosunku do 2013 roku. Na ten wynik wzrostu miał pozytywny wpływ popyt krajowy przy ujemnym poziomie popytu zagranicznego. W 2014 roku popyt krajowy wzrósł realnie o 4,6%, przy wzroście PKB 3,3%. Dla porównania wzrost popytu krajowego w 2013 roku wyniósł 0,2%, przy zwiększającym się PKB o 1,7%. Przyspieszenie i utrzymanie wzrostu gospodarczego w 2014 roku było również możliwe dzięki braku presji inflacyjnej, a co za tym idzie zwiększeniu obrotów w handlu, produkcji, importu konsumpcyjnego oraz poprawie nastrojów przedsiębiorców.

W 2015 roku będzie miała miejsce kontynuacja trendów charakterystycznych dla 2014 roku. Według prognoz na 2015 roku, przygotowanych przez Komisję Europejską, Polska będzie czwartym krajem pod kątem najszybciej rozwijającej się gospodarki w Unii ze wzrostem wysokości PKB o 2,8%. Według szacunków Polskiego rządu wskaźnik ten zwiększy się o 3,4%. Bardziej pesymistyczne prognozy KE wiążą się przede wszystkim ze słabszym popytem w strefie euro, w tym za sprawą gorszych prognoz dla Niemiec, Francji i Włoch, a także z uwagi na kryzys rosyjsko-ukraiński i możliwą recesję w Rosji.

Sytuacja gospodarcza jest silnie skorelowana z rynkiem pracy. W 2014 roku obserwowaliśmy poprawę na rynku pracy, wyrażającą się spadkiem liczby osób bezrobotnych która na koniec grudnia wyniosła 98 139 osób. Jest to najniższy poziom bezrobocia jaki odnotowano od 2008 roku. W 2014 roku jeden z celów Regionalnego Planu Działań na rzecz Zatrudnienia zakładał utrzymanie poziomu bezrobocia na poziomie 115,1-118,8 tys. osób, zatem przygotowane prognozy okazały się nazbyt ostrożne i nie zakładały takiej poprawy na rynku pracy.

Spadek liczby osób zarejestrowanych, nie tylko w okresie prac sezonowych, jak również zwiększenie się liczby ofert niesubsydiowanych, pozwala na optymistyczną prognozę na 2015 rok i oczekiwanie na dalszy spadek poziomu bezrobocia. Mając na względzie zarówno regionalne uwarunkowania rynku pracy, czynniki ekonomiczne oraz dane makroekonomiczne dotyczące światowej i europejskiej gospodarki, można przewidywać dwa scenariusze, które mogą mieć miejsce w 2015 roku.

Wykres 10. Poziom bezrobocia (w tys. osób) w latach 2005–2014 oraz prognozowane liczby bezrobotnych w 2015 roku



Źródło: Opracowanie własne, na podstawie danych PUP.

Mając na względzie korzystne prognozy sytuacji społeczno-gospodarcze oraz biorąc pod uwagę pozytywne determinanty realizacji Regionalnego Planu Działań na rzecz Zatrudnienia, Wojewódzki Urząd Pracy szacuje że poziom bezrobocia na koniec 2015 roku wyniesie 90 680 osób, a więc będzie o 7,6% niższy (o 7 459 osób) niż w 2014 roku. Jednakże wpływ negatywnych czynników na rynku pracy może spowodować wzrost liczby bezrobotnych do poziomu 98 153 osób, a więc będzie ona na zbliżonym poziomie do 2014 roku.

Tabela 7. Prognoza bezrobocia w 2015 roku w poszczególnych powiatach województwa warmińsko-mazurskiego⁶

Powiat	Liczba bezrobotnych na koniec 2014 roku	Prognoza na 2015 rok	
		Wariant optymistyczny	Wariant pesymistyczny
Bartoszyce	5 977	6 200	6 600
Braniewo	4 196	4 000	4 000
Działdowo	5 683	5 600	5 700
Elbląg grodzki	6 598	5 478	5 788
Elbląg ziemski	5 325	4 635	5 145
Ełk	6 976	6 811	7 050
Giżycko	3 140	3 000	3 000
Gołdap	1 991	2 100	2 100
Ĺawa	3 062	2 900	2 900
Kętrzyn	6 216	6 000	6 000
Lidzbark Warmiński	3 646	3 800	3 800
Mrągowo	3 583	3 550	3 550

⁶ Prognoza zmiany poziomu bezrobocia w 2015 roku sporządzona przez powiatowe urzędy pracy w regionie, wynika z obserwacji tendencji na lokalnych rynkach pracy i porównania wielkości bezrobocia w poprzednich latach.

Nidzica	1 896	1 700	1 700
Nowe Miasto Lubawskie	3 122	3 120	3 120
Olecko	2 871	2 700	2 700
Olsztyn grodzki	5 929	6 000	6 500
Olsztyn ziemski	7 714	7 800	8 500
Ostróda	7 376	7 000	7 300
Pisz	5 305	5 200	5 200
Szczytno	5 413	5 400	5 400
Węgorzewo	2 120	2 100	2 100
Województwo	98 139	95 094	98 153

Źródło: Szacunki Powiatowych Urzędów Pracy.

Po analizie statystycznej sytuacji na rynku pracy można zakładać, że odsetek w ogólnej liczbie bezrobotnych wybranych grup bezrobotnych wyniesie do 30,0% dla osób do 30 roku życia, do 26,2% będzie wynosił udział procentowy osób bezrobotnych powyżej 50 roku życia, natomiast do 60,6% będą stanowili długotrwale bezrobotni. Celem aktywnej polityki rynku pracy, realizowanej w regionie warmińsko-mazurskim w 2015 roku, będzie dalsze umiejętne korzystanie z programów rynku pracy w celu zdobycia zatrudnienia przez osoby bezrobotne oraz dążenie do osiągnięcia efektywności zatrudnieniowej na poziomie nie niższym niż 49%.

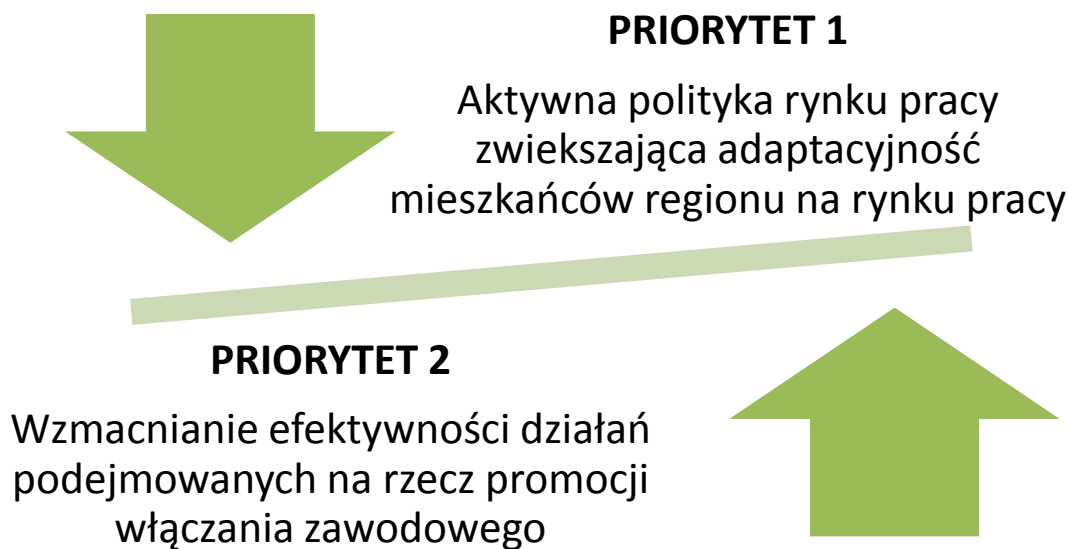
Tabela 8. Prognoza wybranych wskaźników w 2015 roku

Prognoza wskaźników	Zakładana wartość
Utrzymanie poziomu bezrobocia na prognozowanym poziomie:	90 680 os. - 98 153 os.
Utrzymanie wskaźnika procentowego udziału w ogólnej liczbie bezrobotnych na poziomie nie wyższym niż dla:	
- osób do 30 roku życia	<30,0%
- osób powyżej 50 roku życia	<26,2%
- długotrwale bezrobotnych	<60,6%
Osiągnięcie wskaźnika efektywności programów rynku pracy, finansowanych z Funduszu Pracy oraz Europejskiego Funduszu Społecznego na poziomie nie niższym niż:	49,0%

Rozdział 4. Priorytety oraz priorytetowe grupy w 2015 roku

Nowelizacja ustawy o promocji zatrudnienia i instytucjach rynku pracy, która weszła w życie 27 maja 2014 roku wprowadziła zmiany w dotychczas funkcjonującym modelu zarządzania rynku pracy. Celem było m.in. zwiększenie roli samorządu województwa w polityce rynku pracy oraz dostosowanie działań urzędów pracy do potrzeb konkretnego bezrobotnego i pracodawcy. Realizacja działań zaplanowanych w Regionalnym Planie Działań na rzecz Zatrudnienia na 2015 rok, wiąże się z przede wszystkim z jak najbardziej skutecznym zarządzaniem programami rynku pracy, które mają na celu przeciwdziałanie bezrobociu i walkę z wykluczeniem społecznym.

Kierując się analizą sytuacji społeczno-gospodarczej województwa warmińsko-mazurskiego, korzystając z doświadczeń wynikających z realizacji Regionalnego Planu Działań na Rzecz Zatrudnienia w 2014 roku, jak również wpisując się w działania Krajowego Planu Działań na Rzecz Zatrudnienia na lata 2015-2017 oraz mając na uwadze pozostałe dokumenty strategiczne, zaproponowano dwa główne priorytety działań:



Wytyczone priorytety to przyjęte rozwiązania które mają posłużyć podniesieniu efektywności działań na rynku pracy przy jednoczesnym zachowaniu wysokich standardów. Priorytety te są spójne z działaniami, które zostały podjęte i realizowane w 2014 roku przez publiczne służby zatrudnienia, OHP i inne instytucje działające na rzecz rynku pracy.

Istotą Priorytetu 1: *Aktywna polityka rynku pracy zwiększająca adaptacyjność mieszkańców regionu na rynku pracy*, będzie przede wszystkim wsparcie osób zaliczanych do grup defaworyzowanych oraz osób zagrożonych zwolnieniami z przyczyn dotyczących zakładów pracy. Podobnie jak w latach poprzednich, silny nacisk kładziony będzie na podnoszenie kwalifikacji oraz wspieranie uczenia się przez całe życie. Obecnie KFS

skierowany jest do pracowników 45+, jednak docelowo objąć ma również inne grupy obecne na rynku pracy. Niezmiernie ważne będzie również wspieranie przedsiębiorczości m.in. poprzez pomoc w tworzeniu nowych firm, bowiem jest to skuteczny sposób na stymulowanie rozwoju ekonomicznego i społecznego regionu. Wdrażana przez Komisję Europejską reforma sieci EURES, która ma na celu zwiększenie skuteczności usług świadczonych za jej pośrednictwem będzie również stanowiła w najbliższych latach wyzwanie dla publicznych służb zatrudnienia. Wymaga to bowiem wprowadzenia nowego modelu świadczenia usług w ramach tej sieci. Działania służb zatrudnienia skoncentrowane będą także na dążeniu do pełnego wykorzystania pakietu instrumentów i programów aktywizacji osób bezrobotnych wynikających ze znowelizowanej ustawy o promocji zatrudnienia i instytucjach rynku pracy. Należy przy tym zaznaczyć, że zakres form pomocy określonych w ustawie, będzie uzależniony od ustalonego dla bezrobotnego profilu pomocy.

Działania Priorytetu 2: *Wzmacnianie efektywności działań podejmowanych na rzecz promocji włączania zawodowego*, skupią się wokół rozwijania sprawnego monitoringu rynku pracy poprzez sporządzanie oraz upowszechnianie analiz w celu usprawnienia działania publicznych służb zatrudnienia i innych instytucji działających na rzecz rynku pracy. W dalszym ciągu będzie następowało doskonalenie warunków realizacji usług rynku pracy wraz z monitorowaniem efektów ich stosowania, wnioski wyciągane będą dzięki sporządzaniu analiz. Podobnie jak w latach ubiegłych będą promowane działania z zakresu poradnictwa zawodowego wraz z koordynacją działań służących integracji partnerów instytucjonalnych w ramach „Warmińsko-Mazurskiego Paktu na Rzecz Rozwoju Poradnictwa Zawodowego”. Podnoszenie kwalifikacji pracowników publicznych służb zatrudnienia i Ochotniczych Hufców Pracy będzie istotnie wpływać na podniesienie jakości świadczonych przez nich aktywnych form przeciwdziałania bezrobociu.

PRIORYTET 1

Aktywna polityka rynku pracy zwiększająca adaptacyjność mieszkańców regionu na rynku pracy

Wsparcie dla osób zaliczanych do grup defaworyzowanych na rynku pracy (m.in. osoby młode, kobiety, osoby 50+, grupa NEET, rodzice z małymi dziećmi, niepełnosprawni, osoby o niskich kwalifikacjach)

- Wspieranie rozwoju przedsiębiorczości społecznej, podmiotów ekonomii społecznej, w tym klubów integracji społecznej, centrów integracji społecznej, spółdzielni socjalnych, jako alternatywy dla instrumentów aktywizujących zawodowo osoby zagrożone wykluczeniem społecznym.

- Dążenie do pełnego wykorzystania instrumentów i programów rynku pracy wynikających ze znowelizowanej Ustawy o promocji zatrudnienia i instytucjach rynku pracy.
- Wspieranie zatrudnienia osób młodych i ułatwienie wejścia na rynek pracy absolwentom szkół wszystkich szczebli.
- Zintegrowanie działań powiatowych urzędów pracy, ośrodków pomocy społecznej oraz organizacji pozarządowych, w celu realizacji w partnerstwie zadań w ramach Programu Aktywizacja i Integracja, skierowanych do osób bezrobotnych korzystających ze świadczeń pomocy społecznej, dla których ustalony został III profil pomocy.
- Zlecenie realizacji działań aktywizacyjnych agencji zatrudnienia, w ramach których pomocą objęte zostaną osoby długotrwale bezrobotne, dla których został ustalony II lub III profil pomocy.

Wsparcie osób zagrożonych zwolnieniami oraz zwolnionych w wyniku procesów restrukturyzacyjnych w przedsiębiorstwach

- Monitoring sytuacji w zakresie planowanych i realizowanych w województwie zwolnień pracowników z przyczyn dotyczących zakładu pracy.
- Inicjowanie i realizacja działań na rzecz wsparcia dla osób zagrożonych zwolnieniami grupowymi w przedsiębiorstwie.
- Ochrona roszczeń pracowniczych w razie niewypłacalności pracodawcy.

Wspieranie rozwoju przedsiębiorczości i tworzenia nowych miejsc pracy, w szczególności w sektorach należących do specjalizacji regionalnych: ekonomia wody, drewno i meblarstwo, żywność wysokiej jakości

- Wsparcie osób bezrobotnych podejmujących działalność gospodarczą poprzez dotacje z Funduszu Pracy, RPO, PO WER oraz doradztwo indywidualne.
- Pożyczki na utworzenie stanowiska pracy lub podjęcie działalności gospodarczej udzielane przez pośredników finansowych wybranych przez Bank Gospodarstwa Krajowego.
- Wsparcie dla pracodawców zatrudniających młodych pracowników i bezrobotnych 50+; rodziców powracających na rynek pracy po przerwie związanej z wychowywaniem dziecka oraz bezrobotnych, którzy zrezygnowali z zatrudnienia ze względu na konieczność sprawowania opieki nad osobą zależną.

- Pomoc pracodawcom, którym pogorszyły się warunki prowadzenia działalności gospodarczej w celu ochrony miejsc pracy.
- Promocja elastycznych form zatrudnienia (grant w formie telepracy).
- Rozwój poradnictwa zawodowego świadczonego na rzecz pracodawców, tj.: pomocy w doborze kandydatów do pracy spośród bezrobotnych i poszukujących pracy.

Wsparcie i promocja idei uczenia się przez całe życie

- Realizowanie działań na rzecz kształcenia ustawicznego pracowników i pracodawców środkami Funduszu Pracy w formie Krajowego Funduszu Szkoleniowego (KFS) oraz określenie zapotrzebowania na zawody na rynku pracy; badanie efektywności wsparcia udzielonego ze środków KFS; promocję KFS; konsultację i poradnictwo dla pracodawców w zakresie wykorzystania KFS.
- Rozwój poradnictwa zawodowego świadczonego na rzecz pracodawców, tj. pomocy we wspieraniu rozwoju zawodowego pracodawcy i jego pracowników poprzez udzielanie indywidualnych porad zawodowych.
- Promocja szkoleń zawodowych dla bezrobotnych i poszukujących pracy.
- Działania informacyjno-promocyjne o uruchomionych nowych programach operacyjnych i programach wspierających rozwój zasobów ludzkich w województwie (RPO, PO WER).
- Prowadzenie Rejestru Instytucji Szkoleniowych ułatwiającego dostęp do aktualnej oferty edukacyjnej firm szkoleniowych.

Rozwój usług sieci EURES

- Rozszerzenie liczby podmiotów uprawnionych do świadczenia usług w ramach sieci EURES poprzez uwzględnienie podmiotów zewnętrznych, które uzyskały akredytację MPiPS.
- Skoncentrowanie działalności sieci EURES szczególnie na pośrednictwie pracy poprzez ukierunkowanie działań na konkretne grupy pracowników skłonnych do mobilności pracodawców doświadczających trudności związanych z rekrutacją na terenie kraju.

PRIORYTET 2

Wzmacnianie efektywności działań podejmowanych na rzecz promocji włączania zawodowego

Rozwijanie sprawnego systemu monitoringu rynku pracy

- Sporządzanie oraz upowszechnianie prognoz i analiz obejmujących sytuację na rynku pracy w województwie.
- Analiza struktury bezrobotnych, z uwzględnieniem osób będących w szczególnej sytuacji na rynku pracy.
- Wdrażanie nowych metod monitoringu dostarczającego informacji o zawodach i specjalnościach deficytowych i nadwyżkowych w regionie (nowe zalecenia metodyczne opracowane przez MPiPS oraz badanie „Barometr zawodów”).
- Rozwój narzędzi i systemów informatycznych obsługiwanych przez urzędy pracy.

Prowadzenie dialogu społecznego w zakresie polityki zatrudnienia

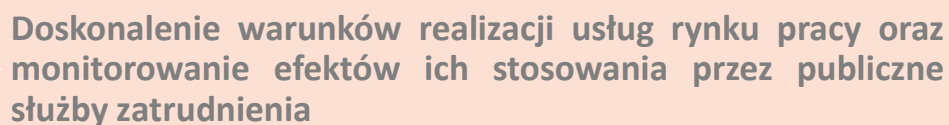
- Określenie i koordynowanie regionalnej polityki rynku pracy i rozwoju zasobów ludzkich poprzez przygotowanie i realizację Regionalnego Planu Działania na rzecz Zatrudnienia oraz aktualizację Strategii zatrudnienia i rozwoju zasobów ludzkich w województwie warmińsko-mazurskim do 2020 roku.
- Opiniowanie dokumentów dotyczących polityki rynku pracy przez Wojewódzką Radę Rynku Pracy oraz Wojewódzką Komisję Dialogu Społecznego.

Organizacja i koordynowanie usług z zakresu poradnictwa zawodowego

- Koordynacja działań w ramach „Warmińsko-Mazurskiego Paktu na Rzecz Rozwoju Poradnictwa Zawodowego” służących integracji partnerów instytucjonalnych,

podniesieniu jakości poradnictwa zawodowego i ułatwieniu dostępności do usług doradczych.

- Promowanie poradnictwa zawodowego poprzez inicjowanie i organizację wydarzeń związanych z jego rozwojem.
- Promocja działań dotyczących pomocy pracodawcom w doborze kandydatów do pracy oraz rozwoju zawodowego pracodawcy i jego pracowników.

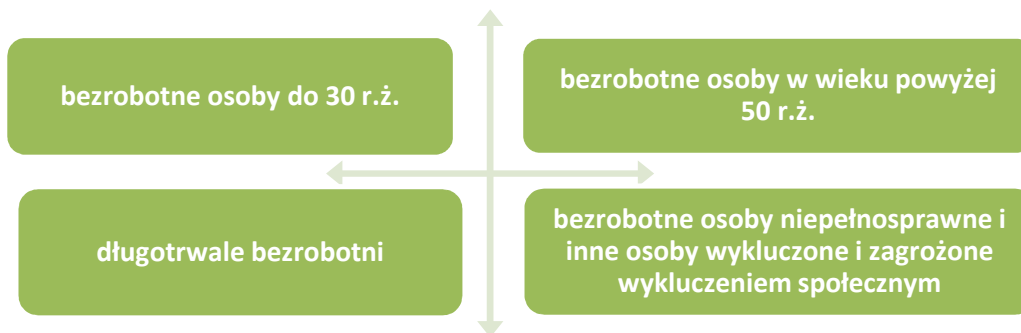


Doskonalenie warunków realizacji usług rynku pracy oraz monitorowanie efektów ich stosowania przez publiczne służby zatrudnienia

- Sporządzanie analiz i badań zawierających ocenę funkcjonowania programów promocji zatrudnienia, łagodzenia skutków bezrobocia oraz aktywizacji zawodowej bezrobotnych finansowanych z Funduszu Pracy i EFS, w tym programu „*Gwarancje dla młodzieży*”.
- Badanie efektywności wsparcia udzielonego ze środków KFS.
- Podnoszenie kwalifikacji publicznych służb zatrudnienia i OHP.
- Monitorowanie wdrożenia i efektywności nowych rozwiązań wprowadzonych nowelizacją ustawy o promocji zatrudnienia i instytucjach rynku pracy.
- Realizacja badań mających na celu doskonalenie warunków obsługi osób bezrobotnych przez publiczne służby zatrudnienia poprzez badanie satysfakcji klientów tych instytucji.

4.1. Priorytetowe grupy osób w 2015 roku

Grupy priorytetowe na 2015 rok określone zostały w oparciu o analizę struktury regionalnego bezrobocia oraz uwarunkowań regionalnego rynku pracy, z uwzględnieniem założeń krajowej polityki zatrudnienia oraz zaktualizowanej strategii w zakresie polityki społecznej. Ze względu na trudności z podjęciem zatrudnienia i zagrożenie wykluczeniem społecznym, do osób w najtrudniejszej sytuacji na warmińsko-mazurskim rynku pracy należą:



Bezrobocie osób młodych stanowi jeden z poważniejszych problemów społecznych. Wskaźnik stopy bezrobocia osób młodych utrzymuje się na wyższym poziomie w porównaniu do wartości stopy bezrobocia wszystkich aktywnych zawodowo. Sytuacja młodych na rynku pracy jest wyzwaniem nie tylko dla publicznych służb zatrudnienia ale również dla systemu edukacji, pomocy społecznej i innych instytucji działających na rzecz osób młodych. Niezmiernie istotne są zintegrowane działania wykluczające częste oraz długotrwałe okresy bezrobocia i uzależnienia od świadczeń na wczesnym etapie życia zawodowego. Aktywizacja zawodowa osób młodych życia powinna polegać na zwiększeniu umiejętności skutecznego poruszania się po rynku pracy oraz udzielaniu pomocy młodzieży w samozatrudnieniu, uzyskaniu kwalifikacji, umiejętności i doświadczenia zawodowego.

Z uwagi na zachodzące zmiany demograficzne, związane ze wzrostem udziału **osób w wieku powyżej 50 roku życia** w ogólnej liczbie ludności oraz populacji w wieku poprodukcyjnym obok działań ułatwiających ludziom młodym przechodzenie od edukacji do zatrudnienia, konieczne jest również podejmowanie kroków mających na celu wydłużenie okresu aktywności zawodowej mieszkańców Warmii i Mazur. Od kilku lat obserwujemy wzrastający udział osób po 50 roku życia w ogóle bezrobotnych. Osoby powyżej 50 roku życia, tracąc zatrudnienie, mają niewielkie szanse na znalezienie nowej pracy, bardzo często wycofując się z rynku pracy. Konieczne jest więc kontynuowanie działań na rzecz tej grupy wiekowej, ukierunkowanych z jednej strony na budowanie świadomości pracodawców na temat konsekwencji przemian społeczno-demograficznych i promocję narzędzi wspierających tych pracodawców, którzy zatrudniają osoby 50+, z drugiej zaś strony na pobudzanie aktywności edukacyjnej i zawodowej oraz zwiększanie mobilności na rynku pracy bezrobotnych w tym przedziale wiekowym.

Ważną kwestią społeczną w naszym regionie, jak również w skali całego kraju, jest wysoki poziom **długotrwałego bezrobocia**. Zjawisko to przekładać się może nie tylko na indywidualną sytuację jednostek ale również i ich rodziny stwarzając istotne problemy m.in. w postaci bezrobocia dziedzicznego. Aktywizacja długotrwanie bezrobotnych jest procesem niezwykle złożonym wymagającym ścisłej współpracy pomiędzy instytucjami, których zadaniem jest pomoc osobom zagrożonym wykluczeniem społecznym (urzędy pracy, ośrodki pomocy społecznej). Od 2015 r. urzędy pracy mają dodatkowo możliwość zaangażowania w działania na rzecz tej grupy agencji zatrudnienia, poprzez zlecenie im usług świadczonych długotrwanie bezrobotnym, dla których określony został II i III profil pomocy.

Bezrobotne osoby niepełnosprawne stanowią niewielki odsetek w strukturze regionalnego bezrobocia, natomiast ze względu na duże zagrożenie wykluczeniem społecznym, należy objąć je szczególnym wsparciem. Mimo prowadzonej od wielu lat polityki, której celem jest integracja społeczna i zawodowa osób niepełnosprawnych, osoby te nadal napotykać wiele barier swojej aktywności, często też nie są do tej aktywności przygotowane i motywowane. Konieczne jest zatem kontynuowanie działań, zmierzających do wyrównywania szans zatrudnienia i aktywizacji zawodowej osób niepełnosprawnych, w tym promocji elastycznych form pracy, samozatrudnienia a także działań na rzecz tworzenia większej liczby miejsc pracy dla osób niepełnosprawnych na otwartym rynku pracy.

Rozdział 5. Główne źródła finansowania zadań ujętych w RPD na 2015 rok

Realizacja zadań, ujętych w Regionalnym Planie Działań na Rzecz Zatrudnienia na 2015 rok, będzie finansowana głównie ze środków Funduszu Pracy, Europejskiego Funduszu Społecznego oraz innych źródeł (m.in. PFRON, środki jednostek samorządu terytorialnego). Zasady wykorzystywania krajowych środków finansowych pochodzących z budżetu państwa, budżetu jednostek samorządu terytorialnego i funduszy celowych określa ustawa z dnia 27 sierpnia 2009 r. o finansach publicznych (Dz. U. Nr 157, poz. 1240 z późn. zm.).

Podstawowym źródłem finansowania działań będą środki Funduszu Pracy:

środki Funduszu Pracy
wynikające z podziału
algorytmem

środki Funduszu Pracy
z rezerwy Ministra
Pracy i Polityki
Społecznej

środki Krajowego
Funduszu
Szkoleniowego

W 2015 roku wysokość środków Funduszu Pracy na finansowanie w samorządach powiatowych województwa warmińsko-mazurskiego realizacji programów na rzecz promocji zatrudnienia i łagodzenia skutków bezrobocia, zgodnie z wstępną decyzją Ministra Pracy i Polityki Społecznej z dnia 14 listopada 2014 r., wynosi **202 963,4 tys. zł**, z czego:

- kwota **109 687,7 tys. zł** może być wydatkowana na realizację programów na rzecz promocji zatrudnienia, łagodzenia skutków bezrobocia i aktywizacji zawodowej;
- kwota **49 990,0 tys. zł** przeznaczona na realizację projektów współfinansowanych z Europejskiego Funduszu Społecznego (EFS) w ramach priorytetu inwestycyjnego 8.i *dostęp do zatrudnienia dla osób poszukujących pracy i osób biernych zawodowo, w tym długotrwale bezrobotnych oraz oddalonych od rynku pracy, także poprzez lokalne inicjatywy na rzecz*

zatrudnienia oraz wspieranie mobilności pracowników – w ramach regionalnego programu operacyjnego 2014-2020;

- kwota **32 320,4 tys. zł** przeznaczona na realizację projektów współfinansowanych z Europejskiego Funduszu Społecznego (EFS) w ramach priorytetu inwestycyjnego 8.ii *trwała integracja na rynku pracy ludzi młodych, w szczególności tych, którzy nie pracują, nie kształcą się ani nie szkolą, w tym ludzi młodych zagrożonych wykluczeniem społecznym i wywodzących się ze środowisk marginalizowanych także poprzez wdrażanie gwarancji dla młodzieży* – w ramach Programu Operacyjnego Wiedza-Edukacja-Rozwój 2014-2020;

- kwota **10 965,3 tys. zł** na finansowanie zadań fakultatywnych.

Podobnie jak w latach poprzednich poza środkami Funduszu Pracy, wynikającymi z podziału algorytmicznego, samorządy powiatowe mogą ubiegać się o dodatkowe środki Funduszu Pracy, znajdujące się w rezerwie Ministra Pracy i Polityki Społecznej. Zasady pozyskiwania i wykorzystania środków rezerwy Funduszu Pracy określają wydawane przez Ministerstwo Pracy i Polityki Społecznej „Zasady ubiegania się o środki rezerwy Funduszu Pracy na finansowanie programów na rzecz promocji zatrudnienia, łagodzenia skutków bezrobocia i aktywizacji zawodowej w 2015 roku”. Zgodnie z tym dokumentem środki rezerwy mogą być przeznaczone na finansowanie realizacji m.in. na: programu Aktywizacja i Integracja; programów aktywizacji zawodowej osób bezrobotnych zwolnionych z pracy z przyczyn nie dotyczących pracowników, w tym współfinansowanych z wkładu finansowego Europejskiego Funduszu Dostosowania do Globalizacji (EFG); programów związanych z aktywizacją osób bezrobotnych na terenach, na których miały miejsce klęski żywiołowe; programów aktywizacji zawodowej osób bezrobotnych, będących w szczególnej sytuacji na rynku pracy, określonych w art. 49 ustawy; wspierania tworzenia i przystępowania do spółdzielni socjalnych. Ostateczna kwota nakładów na finansowanie planowanych działań w regionie będzie zależała wysokości rezerwy środków Funduszu Pracy przyznanej dla województwa oraz aktywności samorządów powiatowych.

W 2015 roku środki Krajowego Funduszu Szkoleniowego przydzielone dla samorządów powiatowych województwa warmińsko-mazurskiego wynoszą **4 704 tys. zł**. Środki te przeznaczone są na wsparcie kształcenia ustawicznego pracowników i pracodawców w wieku 45 lat i więcej.

Ze środków Funduszu Pracy finansowane będą ponadto w 2015 roku działania aktywizacyjne zlecone agencjom zatrudnienia. Na ten cel MPiPS przekazało naszemu województwu kwotę **8 179,3 tys. zł**. Zadanie zlecenia usługi świadczenia działań aktywizacyjnych agencjom zatrudnienia, wprowadzone zostało w maju 2014 r. w drodze nowelizacji ustawy o promocji zatrudnienia i instytucjach rynku pracy. Jego celem jest intensyfikacja działań na rzecz osób długotrwale bezrobotnych poprzez szersze niż dotychczas, otwarcie rynku usług aktywizacyjnych dla sektora niepublicznego oraz rozwój współpracy między wszystkimi partnerami rynku pracy.

Rozdział 6. Monitoring wykonywania zadań RPD na 2015 rok

Monitoring realizacji Regionalnego Planu Działań na rzecz Zatrudnienia w Województwie Warmińsko-Mazurskim na 2015 rok zostanie przeprowadzony przez Wojewódzki Urząd Pracy w Olsztynie. Podstawę do sporządzenia sprawozdania, a następnie sporządzenia wniosków z monitoringu, stanowią będą wskaźniki zawarte w poniższej tabeli, które odnoszą się do sytuacji na warmińsko-mazurskim rynku pracy. Sprawozdanie z monitoringu wykonania RPD 2015 stanowić będzie część informacji o sytuacji na rynku pracy w 2015 roku.

Wskaźniki monitoringu Regionalnego Planu Działań na rzecz Zatrudnienia na 2015 rok	
Wskaźnik	Źródło informacji
1. Stopa bezrobocia rejestrowanego	GUS
2. Stopa bezrobocia wg BAEL	GUS
3. Współczynnik aktywności zawodowej	GUS
4. Wskaźnik zatrudnienia	GUS
5. Liczba bezrobotnych	WUP
6. Napływ do bezrobocia	WUP
7. Odpływ z bezrobocia	WUP
8. Wskaźnik płynności rynku pracy	WUP
9. Liczba ofert pracy	WUP
10. Wskaźnik udziału niesubsydiowanych ofert pracy w ogólnej liczbie ofert	WUP
11. Liczba osób bezrobotnych, które podjęły pracę	WUP
12. Liczba osób bezrobotnych, które odbyły staże zawodowe	WUP
13. Liczba osób bezrobotnych, podejmujących działalność gospodarczą przy wsparciu środków Funduszem Pracy i PO KL	WUP
14. Liczba miejsc pracy, wspieranych Funduszem Pracy powstałych u regionalnych pracodawców	WUP
15. Liczba osób, które odbyły przygotowanie zawodowe dorosłych	WUP
16. Pracujący	GUS
17. Udział wybranych grup bezrobotnych w strukturze regionalnego bezrobocia: <ul style="list-style-type: none">– bezrobotni do 30 roku życia– bezrobotni powyżej 50 roku życia– długotrwale bezrobotni– bezrobotni niepełnosprawni– bezrobotni bez kwalifikacji zawodowych– bezrobotni zamieszkali na wsi– kobiety	WUP
18. Wydatki z Funduszu Pracy na promocję zatrudnienia, łagodzenie skutków bezrobocia i aktywizację bezrobotnych	WUP
19. Wydatki z Europejskiego Funduszu Społecznego	WUP

Załączniki do Regionalnego Planu Działań na rzecz Zatrudnienia w Województwie Warmińsko-Mazurskim na 2015 rok

Zespół do spraw Regionalnego Planu Działań na rzecz Zatrudnienia na 2015 rok⁷

Lp.	Imię i nazwisko	Instytucja
1	Anna Wasilewska	Członek Zarządu Województwa Warmińsko-Mazurskiego
2	Zdzisław Szczepkowski	Dyrektor Wojewódzkiego Urzędu Pracy w Olsztynie
3	Wiesław R. Drożdżyński	Wicedyrektor ds. Rynku Pracy Wojewódzkiego Urzędu Pracy w Olsztynie
4	Krzysztof Bukowski	Dyrektor Biura Cechu Rzemiosł Różnych w Olsztynie
5	Włodzimierz Szelażek	Prezes Warmińsko-Mazurskiej Agencji Rozwoju Regionalnego S.A. w Olsztynie
6	Krystyna Dudzińska	Dyrektor Miejskiego Urzędu Pracy w Olsztynie i Urzędu Pracy Powiatu Olsztyńskiego. Przewodnicząca Konwentu Dyrektorów Powiatowych Urzędów Pracy Województwa Warmińsko-Mazurskiego
7	Jerzy Pilimon	Przedstawiciel Regionu Warmińsko-Mazurskiego NSZZ Solidarność
8	Marek Obrębski	Dyrektor Centrum Edukacji i Pracy Młodzieży OHP w Olsztynie
9	Hanna Królikowska	Przedstawiciel Departamentu Kultury i Edukacji (Urząd Marszałkowski Województwa Warmińsko-Mazurskiego)
10	Maria Góralczyk	Dyrektor Centrum Kształcenia Ustawicznego i Zawodowego w Elblągu
11	dr hab. Anna Organiściak-Krzykowska, prof. UWM	Kierownik Katedry Polityki Społecznej i Ubezpieczeń (Uniwersytet Warmińsko-Mazurski)
12	Mieczysław Królicki	Dyrektor Biura Warmińsko-Mazurskiej Izby Rzemiosła i Przedsiębiorczości
13	Piotr Pniewski	Przedstawiciel Rady Organizacji Pozarządowych Województwa Warmińsko-Mazurskiego
14	Natalia Jędrasik	Przedstawiciel Oddziału Okręgowego NBP w Olsztynie
15	Stanisław Kowalczyk	Członek Rady OPZZ Województwa Warmińsko-Mazurskiego
16	Piotr Kamiński	Dyrektor Zrzeszenia Prywatnego Handlu i Usług w Olsztynie
17	Joanna Balcerzak-Kalata	Przedstawiciel Urzędu Statystycznego w Olsztynie
18	Michał Opieczyński	Dyrektor Departamentu Europejskiego Funduszu Społecznego (Urząd Marszałkowski Województwa Warmińsko-Mazurskiego)
19	Grzegorz Paciulan	Przewodniczący Zarządu Wojewódzkiego Forum Związków Zawodowych Województwa Warmińsko-Mazurskiego
20	Kamil Petynka	Dyrektor Oddziału Warmińsko-Mazurskiego Państwowego Funduszu Rehabilitacji Osób Niepełnosprawnych
21	Wiesława Przybysz	Dyrektor Regionalnego Ośrodka Polityki Społecznej (Urząd Marszałkowski Województwa Warmińsko-Mazurskiego)
22	Krzysztof Salczyński	Dyrektor Centrum Kształcenia Ustawicznego w Olsztynie
23	Wiesława Alicja Bojarska	Zastępca Dyrektora Departamentu Rozwoju Obszarów Wiejskich i Rolnictwa (Urząd Marszałkowski Województwa Warmińsko-Mazurskiego)
24	Edyta Jędrzejewska	Dyrektor Wydziału Polityki Społecznej (Warmińsko-Mazurski Urząd Wojewódzki)
25	Joanna Glezman	Kierownik Biura – Pełnomocnik Marszałka ds. Współpracy z Organizacjami Pozarządowymi (Urząd Marszałkowski Województwa Warmińsko-Mazurskiego)
26	Bożena Ziomek	Pełnomocnik Regionalny Polskiej Izby Firm Szkoleniowych
27	Grażyna Dywańska	Przedstawiciel Kuratorium Oświaty w Olsztynie
28	Dorota Kopec	Zastępca Dyrektora Departamentu Polityki Regionalnej (Urząd Marszałkowski Województwa Warmińsko-Mazurskiego)

⁷ Zgodnie z Uchwałą nr 65/744/14/IV z dnia 9 grudnia 2014 roku.

Harmonogram opracowania Regionalnego Planu Działań na rzecz Zatrudnienia na 2015 rok						
Zadania do realizacji	Jednostka wykonawcza	Listopad 2014	Grudzień 2014	Styczeń 2015	Luty 2015	Marzec 2015
Powołanie Zespołu WUP ds. opracowania materiałów do RPDZ na 2015 rok	Dyrektor WUP (Zarządzenie)					
Przygotowanie wniosku do Zarządu Województwa w sprawie powołania Regionalnego Zespołu ds. Opracowania Projektu RPDZ na 2015 rok	Wydział PRP					
Powołanie Regionalnego Zespołu ds. Opracowania Projektu RPDZ na 2015 rok	Zarząd Województwa (Uchwała)					
Opracowanie założeń RPDZ 2015 oraz projektu struktury dokumentu	Zespół WUP (Wydział PRP)					
Ukonstytuowanie się i organizacja prac Regionalnego Zespołu ds. Opracowania Projektu RPDZ na 2015 rok	Regionalny Zespół					
Prace nad projektem RPDZ (część merytoryczna)	Zespół WUP (Wydział PRP)					
Konsultacje projektu RPDZ	Partnerzy społeczni, PUP, Wojewódzka Rada Zatrudnienia					
Przyjęcie projektu RPDZ	Regionalny Zespół					
Przyjęcie projektu RPDZ	Wojewódzka Rada Zatrudnienia, WKDS					
Przekazanie projektu RPDZ do Zarządu Województwa	WUP					
Przyjęcie projektu RPDZ przez Zarząd Województwa	Zarząd Województwa					

Stopa bezrobocia w województwie warmińsko-mazurskim

PUP	grudzień 2013	listopad 2014	grudzień 2014	wzrost/spadek 4 - 2	wzrost/spadek 4 - 3
1	2	3	4	6	7
podregion elbląski	21,9	18,2	18,8	-3,1	0,6
Braniewski	32,8	28,0	29,5	-3,3	1,5
Działdowski	26,2	22,8	23,5	-2,7	0,7
Elbląski	28,9	25,6	26,0	-2,9	0,4
Hawski	12,2	8,7	9,0	-3,2	0,3
Nowomiejski	23,6	19,0	19,8	-3,8	0,8
Ostródzki	24,3	19,9	20,5	-3,8	0,6
M. Elbląg	17,7	15,0	15,1	-2,6	0,1
podregion ełcki	26,0	22,0	23,0	-3,0	1,0
Ełcki	26,0	21,8	22,9	-3,1	1,1
Giżycki	19,6	16,2	17,0	-2,6	0,8
Olecki	23,2	20,3	20,9	-2,3	0,6
Piski	33,6	28,4	29,8	-3,8	1,4
Gołdapski	24,6	19,9	21,3	-3,3	1,4
Węgorzewski	30,6	27,6	28,1	-2,5	0,5
podregion olsztyński	19,6	16,8	17,2	-2,4	0,4
Bartoszycki	30,2	26,9	27,5	-2,7	0,6
Kętrzyński	31,1	27,6	29,7	-1,4	2,1
Lidzbarski	27,5	24,2	24,8	-2,7	0,6
Mrągowski	22,9	19,2	19,9	-3,0	0,7
Nidzicki	22,2	17,4	18,1	-4,1	0,7
Olsztyński	22,8	20,1	20,2	-2,6	0,1
Szczycki	25,3	22,5	22,4	-2,9	-0,1
M. Olsztyn	8,4	6,7	6,9	-1,5	0,2
Województwo	21,6	18,3	18,9	-2,7	0,6
Polska	13,4	11,4	11,5	-1,9	0,1

Źródło: GUS Warszawa.