

Uchwała Nr XXXIV/685/14
Sejmiku Województwa Warmińsko-Mazurskiego

z dnia 25 lutego 2014 r.

zmieniająca uchwałę nr XXVII/542/13 Sejmiku Województwa Warmińsko-Mazurskiego z dnia 29 maja 2013 r. dotyczącą przyjęcia planu aglomeracji Mikołajki.

Na podstawie art. 18 pkt 20 ustawy z dnia 5 czerwca 1998 r. o samorządzie województwa (Dz. U. z 2013 r. poz. 596 ze zmianami: Dz. U. z 2013 r. poz. 645), art. 43 ust. 2a ustawy z dnia 18 lipca 2001 r. Prawo wodne (Dz. U. z 2012 r. poz. 145 ze zmianami: Dz. U. z 2012 r. poz. 951 i 1513, z 2013 r. poz. 21 i 165) oraz w związku z § 4 ust. 4 Rozporządzenia Ministra Środowiska z dnia 1 lipca 2010 r. w sprawie sposobu wyznaczania obszaru i granic aglomeracji (Dz. U. Nr 137, poz. 922) uchwała się, co następuje:

§ 1

W uchwale nr XXVII/542/13 Sejmiku Województwa Warmińsko-Mazurskiego z dnia 29 maja 2013 r. dotyczącej przyjęcia planu aglomeracji Mikołajki załączniki nr 1 i 2 do uchwały otrzymują brzmienie określone odpowiednio w załącznikach nr 1 i 2 do niniejszej uchwały.

§ 2

Zmiana planu aglomeracji Mikołajki, o której mowa w § 1 podlega uzgodnieniu z Regionalnym Dyrektorem Ochrony Środowiska w Olsztynie, Dyrektorem Regionalnego Zarządu Gospodarki Wodnej w Warszawie oraz zaopiniowaniu przez Radę Miejską w Mikołajkach.

§ 3

Wykonanie uchwały powierza się Zarządowi Województwa Warmińsko-Mazurskiego.

§ 4

Uchwała wchodzi w życie z dniem podjęcia.

Przewodniczący Sejmiku Województwa
Warmińsko-Mazurskiego

Julian Osiecki

Plan aglomeracji Mikołajki

1. Lokalizacja aglomeracji:

Aglomeracja Mikołajki położona jest w województwie warmińsko-mazurskim na terenie powiatu mrągowskiego. Obejmuje swym zasięgiem miasto Mikołajki oraz miejscowości z terenu gminy Mikołajki: Tałty, Kolonia Mikołajki, Woźnice, Pszczółki, Lelek, Lubiewo, Zełwagi, Inulec, Śmietki, Baranowo, Jora Wielka, Stare Sady, Nowe Sady, Stawek, Prawdowo.

2. Opis sieci kanalizacyjnej:

- 1) Długość i rodzaj sieci kanalizacyjnej istniejącej (bez przyłączy) – 104,60 km, w tym: 45,40 km sieci grawitacyjnej, 59,20 km sieci tłocznej.
- 2) Długość i rodzaj sieci kanalizacyjnej planowanej do budowy (bez przyłączy) – 0,645 km, w tym: 0,645 km sieci grawitacyjnej, 0 km sieci tłocznej.
- 3) Liczba stałych mieszkańców obsługiwanych przez sieć istniejącą – 7 445.
- 4) Liczba stałych mieszkańców obsługiwanych przez sieć planowaną do budowy – 100.
- 5) Liczba turystów w sezonie turystyczno – wypoczynkowym obsługiwanych przez sieć istniejącą (w przeliczeniu na zarejestrowane miejsca noclegowe na terenie aglomeracji) – 6 347.
- 6) Liczba turystów w sezonie turystyczno – wypoczynkowym obsługiwanych przez sieć planowaną do budowy (w przeliczeniu na zarejestrowane miejsca noclegowe na terenie aglomeracji) – 30.
- 7) Wskaźnik długości sieci: ok. 155 mieszkańców na 1 km sieci.

3. Opis gospodarki ściekowej:

- 1) Lokalizacja oczyszczalni ścieków – Mikołajki, ul. Jana Henryka Dąbrowskiego 7.
- 2) Średnia przepustowość oczyszczalni ścieków: 3 000 m³/d.
- 3) Oczyszczalnia ścieków spełnia wymagania załącznika 1 do rozporządzenia Ministra Środowiska z dnia 24 lipca 2006 r. w sprawie warunków, jakie należy spełnić przy wprowadzaniu ścieków do wód lub do ziemi, oraz w sprawie substancji szczególnie szkodliwych dla środowiska wodnego (Dz. U. Nr 137, poz. 984, z późn. zm.).
- 4) Średniodobowa ilość ścieków komunalnych dopływających do oczyszczalni kształtuje się na poziomie ok. 1 216 m³.
- 5) Obecnie na terenie aglomeracji Mikołajki nie są generowane ścieki przemysłowe oraz nie planuje się podłączenia do systemów kanalizacji zbiorczej żadnych zakładów przemysłowych.
- 6) Równoważna liczba mieszkańców (RLM) – 13 922; Wielkość RLM wyliczono uwzględniając:
 - a) stałych mieszkańców aglomeracji (1 mieszkaniec = 1 RLM) – 7 545 RLM,
 - b) miejsca noclegowe (1 miejsce noclegowe = 1 RLM) – 6 377 RLM (w przypadku turystów przyjmuje się bazę noclegową tj. liczbę zarejestrowanych miejsc noclegowych na terenie aglomeracji),
 - c) ścieki przemysłowe, odprowadzane do systemu zbierania lub oczyszczalni ścieków komunalnych – 0 RLM.

4. Informacja o strefach ochronnych ujęć wody obejmujących tereny ochrony bezpośredniej i tereny ochrony pośredniej:

- 1) Na terenie aglomeracji Mikołajki znajdują się komunalne ujęcia wody podziemnej w Mikołajkach, Prawdowie, Woźnicach, Tałtach i Cudnochach. Ujęcia te posiadały ustanowione strefy ochrony bezpośredniej na mocy następujących decyzji:
 - a) ujęcie wody w Mikołajkach – strefa ochrony bezpośredniej wg istniejącego ogrodzenia ujęcia wody (Decyzja Starosty Mrągowskiego z dnia 29.12.2000 r., znak: ROŚ.6223/32/00),
 - b) ujęcie wody w Prawdowie – strefa ochrony bezpośredniej wg istniejącego ogrodzenia ujęcia wody (Decyzja Starosty Mrągowskiego z dnia 20.09.2000 r., znak: ROŚ.6223/23/00),
 - c) ujęcie wody w Woźnicach – strefa ochrony bezpośredniej – teren obejmujący pas gruntu otaczający ujęcie wody o szerokości 8 m licząc od zarysu budowli i urządzeń służących do poboru wody (Decyzja Starosty Mrągowskiego z dnia 20.11.2000 r., znak: ROŚ.6223/29/00),
 - d) ujęcie wody w Tałtach – strefa ochrony bezpośredniej wg istniejącego ogrodzenia ujęcia wody (Decyzja Starosty Mrągowskiego z dnia 05.10.2001 r., znak: ROŚ.6223-29/01),
 - e) ujęcie wody w Cudnochach – strefa ochrony bezpośredniej wg istniejącego ogrodzenia ujęcia wody (Decyzja Starosty Mrągowskiego z dnia 09.07.2001 r., znak: ROS.6223-11/01).
 - 2) Przedmiotowe strefy ochronne zostały wyznaczone na podstawie ustawy z dnia 24 października 1974 r. Prawo wodne (Dz. U. Nr 38, poz. 230, z późn. zm.). Zgodnie z art. 21 ust. 1 ustawy z dnia 5 stycznia 2011 r. o zmianie ustawy - Prawo wodne oraz niektórych innych ustaw (Dz. U. Nr 32, poz. 159) strefy ochronne ujęć wody ustanowione przed dniem 1 stycznia 2002 r. wygasają z dniem 31 grudnia 2012 r. Obowiązujące pozwolenia wodnoprawne na pobór wody podziemnej z ww. ujęć nie odnoszą się do kwestii wyznaczenia stref ochrony bezpośredniej tych ujęć. Eksploatator nie występował również o ustanowienie nowych stref ochronnych. W związku z powyższym wymienione wyżej strefy ochronne wygasły z dniem 31 grudnia 2012 r. i według stanu na dzień podejmowania uchwały dotyczącej przyjęcia planu aglomeracji Mikołajki aglomeracja ta nie posiada ustanowionych stref ochronnych ujęć wody.
5. Informacja o obszarach ochronnych zbiorników wód śródlądowych: nie zostały ustanowione.
6. Informacja o formach ochrony przyrody: na obszarze aglomeracji Mikołajki występują tereny objęte formą ochrony przyrody w rozumieniu ustawy z dnia 16 kwietnia 2004 r. o ochronie przyrody (Dz. U. z 2013 r. poz. 627, z późn. zm.), tj.:
- 1) Mazurski Park Krajobrazowy, uznawany za formę ochrony przyrody obecnie w oparciu o rozporządzenie Nr 9 Wojewody Warmińsko-Mazurskiego z dnia 28 stycznia 2006 r. w sprawie Mazurskiego Parku Krajobrazowego (Dz. Urz. Woj. Warm.-Maz. Nr 20, poz. 506),
 - 2) Obszar Chronionego Krajobrazu Otuliny Mazurskiego Parku Krajobrazowego – Wschód, uznawany za formę ochrony przyrody obecnie w oparciu o rozporządzenie Nr 136 Wojewody Warmińsko-Mazurskiego z dnia 12 listopada 2008 r. w sprawie Obszaru Chronionego Krajobrazu Otuliny Mazurskiego Parku Krajobrazowego – Wschód (Dz. Urz. Woj. Warm.-Maz. Nr 178, poz. 2618),
 - 3) Obszar Chronionego Krajobrazu Otuliny Mazurskiego Parku Krajobrazowego – Zachód, uznawany za formę ochrony przyrody obecnie w oparciu o rozporządzenie Nr 158 Wojewody Warmińsko-Mazurskiego z dnia 19 grudnia 2008 r. w sprawie Obszaru Chronionego Krajobrazu Otuliny Mazurskiego Parku Krajobrazowego – Zachód (Dz. Urz. Woj. Warm.-Maz. Nr 198, poz. 3109),
 - 4) Obszar Chronionego Krajobrazu Krainy Wielkich Jezior Mazurskich, uznawany za formę ochrony przyrody obecnie w oparciu o uchwałę Nr XXII/430/12 Sejmiku Województwa Warmińsko-Mazurskiego z dnia 27 listopada 2012 r. w sprawie wyznaczenia Obszaru Chronionego Krajobrazu Krainy Wielkich Jezior Mazurskich (Dz. Urz. Woj. Warm.-Maz. z 2013 r. poz. 139),
 - 5) należący do sieci obszarów Natura 2000 obszar specjalnej ochrony ptaków Puszcza Piska (kod obszaru PLB280008), wyznaczony rozporządzeniem Ministra Środowiska z dnia 12 stycznia 2011 r. w sprawie obszarów specjalnej ochrony ptaków (Dz. U. 2011 r. Nr 25, poz. 133),
 - 6) obszar mający znaczenie dla Wspólnoty Ostoja Piska PLH 280048 (zatwierdzonego decyzją Komisji z dnia 10 stycznia 2011 r. w sprawie przyjęcia na mocy dyrektywy Rady 92/43/EWG czwartego zaktualizowanego wykazu terenów mających znaczenie dla Wspólnoty składających się na kontynentalny region biogeograficzny - Dz. Urz. UE L 33 z 08.02.2011 r., str. 0146-0411),

7) obszar mający znaczenie dla Wspólnoty Mazurska Ostoja Żółwia Baranowo PLH 280055 (zatwierdzony decyzją Komisji z dnia 10 stycznia 2011 r. w sprawie przyjęcia na mocy dyrektywy Rady 92/43/EWG czwartego zaktualizowanego wykazu terenów mających znaczenie dla Wspólnoty składających się na kontynentalny region biogeograficzny - Dz. Urz. UE L 33 z 08.02.2011 r., str. 0146-0411).

7. Podstawę sporządzenia propozycji planu aglomeracji Mikołajki stanowiły:

- 1) studium uwarunkowań i kierunków zagospodarowania przestrzennego gminy,
- 2) miejscowe plany zagospodarowania przestrzennego,
- 3) decyzje o ustaleniu lokalizacji inwestycji celu publicznego.

8. Uzasadnienie zmiany aglomeracji Mikołajki:

Burmistrz Miasta Mikołajki pismem z dnia 03.01.2012 r., znak: OŚ.621.1.2011 (uzupełnionym w dniach: 19.03.2012 r., 23.05.2012 r., 04.06.2012 r., 26.06.2012 r., 12.07.2012 r., 03.09.2012 r., 02.10.2012 r., 11.12.2012 r., 07.02.2012 r., 18.02.2013 r., 25.06.2013 r., 09.07.2013 r., 05.08.2013 r., 27.08.2013 r., 25.09.2013 r., 27.09.2013 r., 18.10.2013 r.), wystąpił z wnioskiem o korektę granic aglomeracji Mikołajki, poprzez wyznaczenie jej w nowym kształcie.

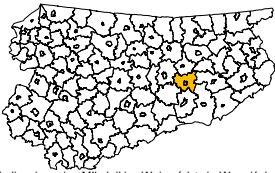
Aglomeracja Mikołajki została pierwotnie wyznaczona Rozporządzeniem Nr 33 Wojewody Warmińsko-Mazurskiego z dnia 29 maja 2006 r. w sprawie wyznaczenia aglomeracji Mikołajki (Dz. Urz. Woj. Warm.-Maz. Nr 72, poz. 1302). W jej skład zostały włączone następujące miejscowości z terenu gminy Mikołajki: Mikołajki, Tałty, Kolonia Mikołajki, Woźnice, Pszczółki, Lelek, Lubiewo, Żelwagi, Inulec, Śmietki, Baranowo, Faszczce, Cudnochy, Jora Wielka, Stare Sady, Nowe Sady, Stawek, Prawdowo. Równoważną liczbę mieszkańców aglomeracji Mikołajki ustalono na poziomie 6 000. Parametr ten wymaga korekty.

Plan aglomeracji Mikołajki został zweryfikowany przez Sejmik Województwa Warmińsko-Mazurskiego i przyjęty uchwałą Nr XXVII/542/13 z dnia 29 maja 2013 r. Pismem z dnia 11.06.2013 r., znak: OŚ-PŚ.7320.20.2011 Wicemarszałek Województwa Warmińsko-Mazurskiego wystąpił do właściwych organów o uzgodnienie i zaopiniowanie przedstawionego przy piśmie planu aglomeracji Mikołajki. Plan ten został uzgodniony przez Dyrektora Regionalnego Zarządu Gospodarki Wodnej w Warszawie (pismo z dnia 28.06.2013 r., znak: ZZ-403/A/10/13), Regionalnego Dyrektora Ochrony Środowiska w Olsztynie (pismo z dnia 20.06.2013 r., znak: WSI.070.32.2013.KK) oraz pozytywnie zaopiniowany przez Radę Miejską w Mikołajkach (Uchwała Nr XXXIII/443/2013 Rady Miejskiej w Mikołajkach z dnia 31 lipca 2013 r.).

W przedmiotowej sprawie nie podjęto uchwały w sprawie wyznaczenia aglomeracji Mikołajki oraz likwidacji dotychczasowej aglomeracji Mikołajki, gdyż pismem z dnia 23.08.2013 r., znak: O.605.21.2013 Burmistrz Miasta Mikołajki przekazał informację o potrzebie wyłączenia z aglomeracji dwóch miejscowości: Cudnochy i Faszczce, z uwagi na fakt, iż miejscowości te nie są planowane do skanalizowania w najbliższych latach. Zmiana ta pozostaje w zgodzie z zapisami następujących dokumentów stanowiących podstawę sporządzenia propozycji planu aglomeracji Mikołajki: studium uwarunkowań i kierunków zagospodarowania przestrzennego gminy, miejscowe plany zagospodarowania przestrzennego, decyzje o ustaleniu lokalizacji inwestycji celu publicznego.

Wobec powyższego niezbędne jest podjęcie przez Sejmik Województwa Warmińsko-Mazurskiego uchwały zmieniającej plan aglomeracji Mikołajki.

Weryfikacja aglomeracji jest działaniem niezbędnym z uwagi na określenie realnych możliwości wypełnienia przez aglomeracje wymogów Dyrektywy Rady 91/271/EWG dotyczącej oczyszczania ścieków komunalnych oraz zobowiązań określonych w Krajowym Programie Oczyszczania Ścieków Komunalnych.



Aglomeracja Mikołajki

skala 1:25 000

1 cm = 250m 250 500 750 1000m

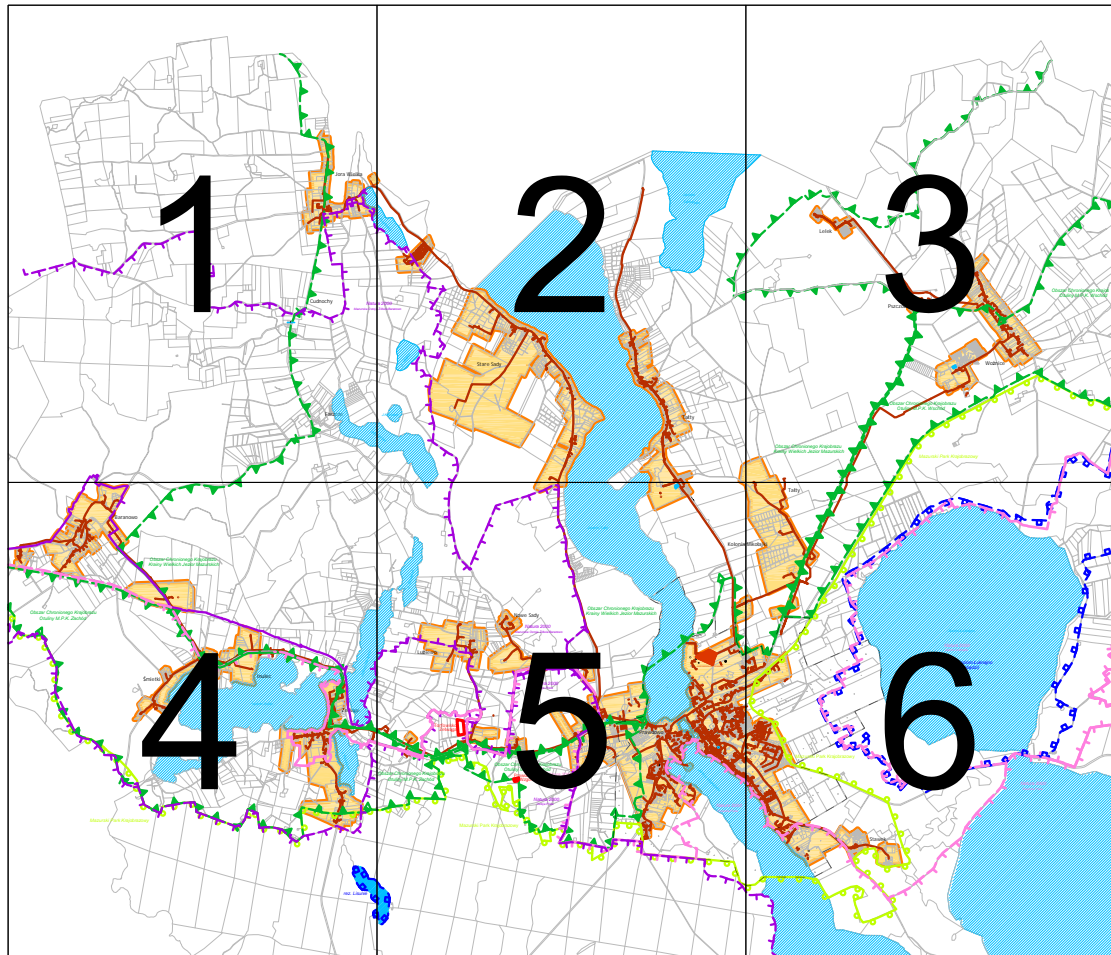
Załącznik Nr 2 do Uchwały Nr XXXIV/685/14

lokalizacja gminy Mikołajki w Województwie Warmińsko-Mazurskim

Sejmiku Województwa Warmińsko-Mazurskiego

z dnia 25 lutego 2014 r.


Schemat podziału na arkusze



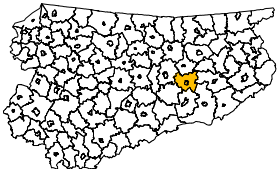
LEGENDA

- granica miasta Mikołajki
- obszar aglomeracji Mikołajki
- sieć kanalizacji sanitarnej
- oczyszczalnia ścieków
- Rezerwaty
- Mazurski Park Krajobrazowy
- Obszary Chronionego Krajobrazu
- Natura 2000 - obszary ochrony ptaków
- Natura 2000 - obszary ochrony siedlisk
- użytki ekologiczne
- ujęcie wody - strefa bezpośrednia

Opracowanie graficzne:

 Warmińsko-Mazurskie Biuro
Planowania Przestrzennego w Olsztynie

październik 2013 r.



Aglomeracja Mikołajki

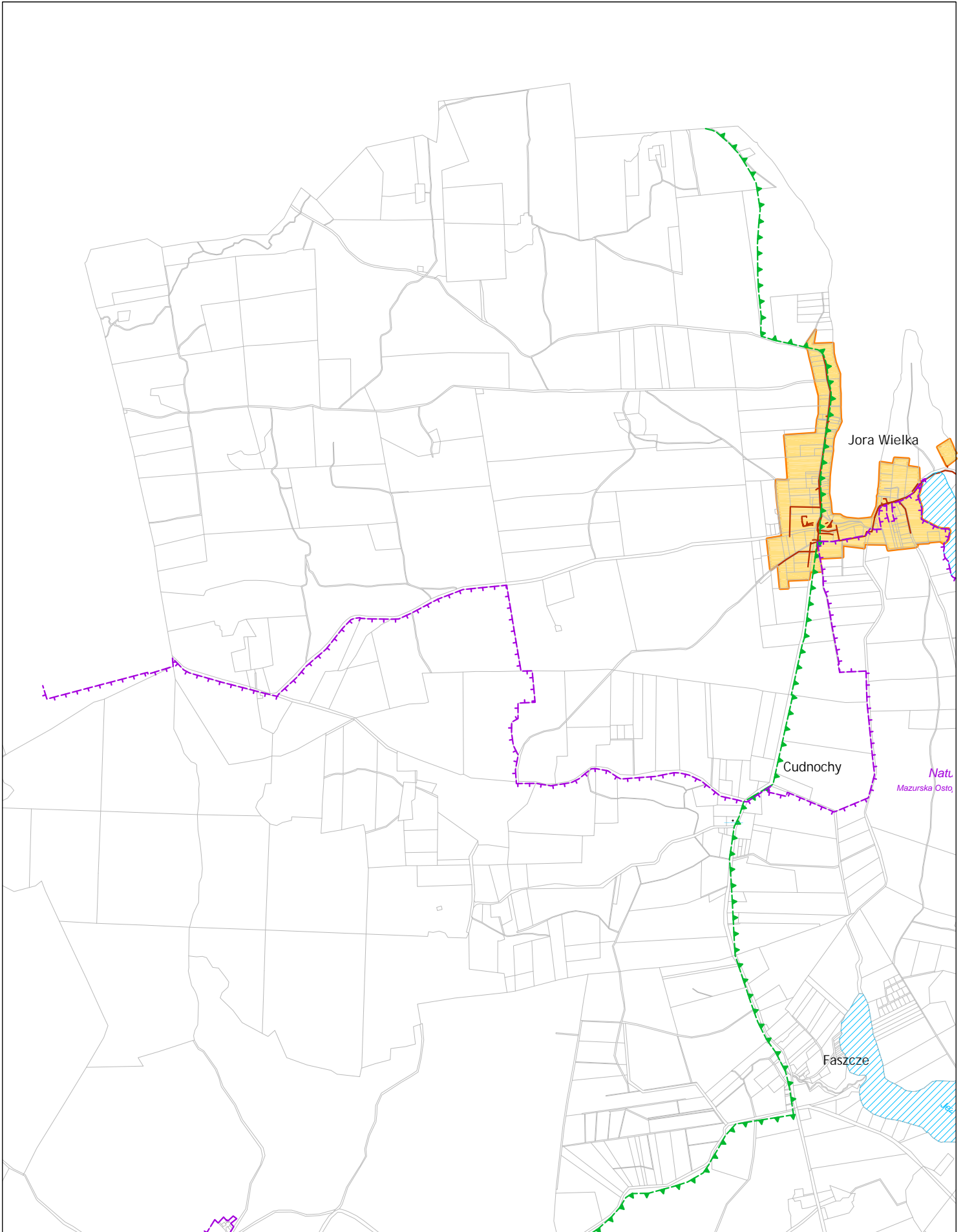
skala 1:25 000

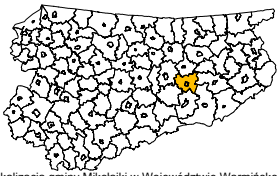


1	2	3
4	5	6

Arkusz 1

■ lokalizacja gminy Mikołajki w Województwie Warmińsko-Mazurskim





Aglomeracja Mikołajki

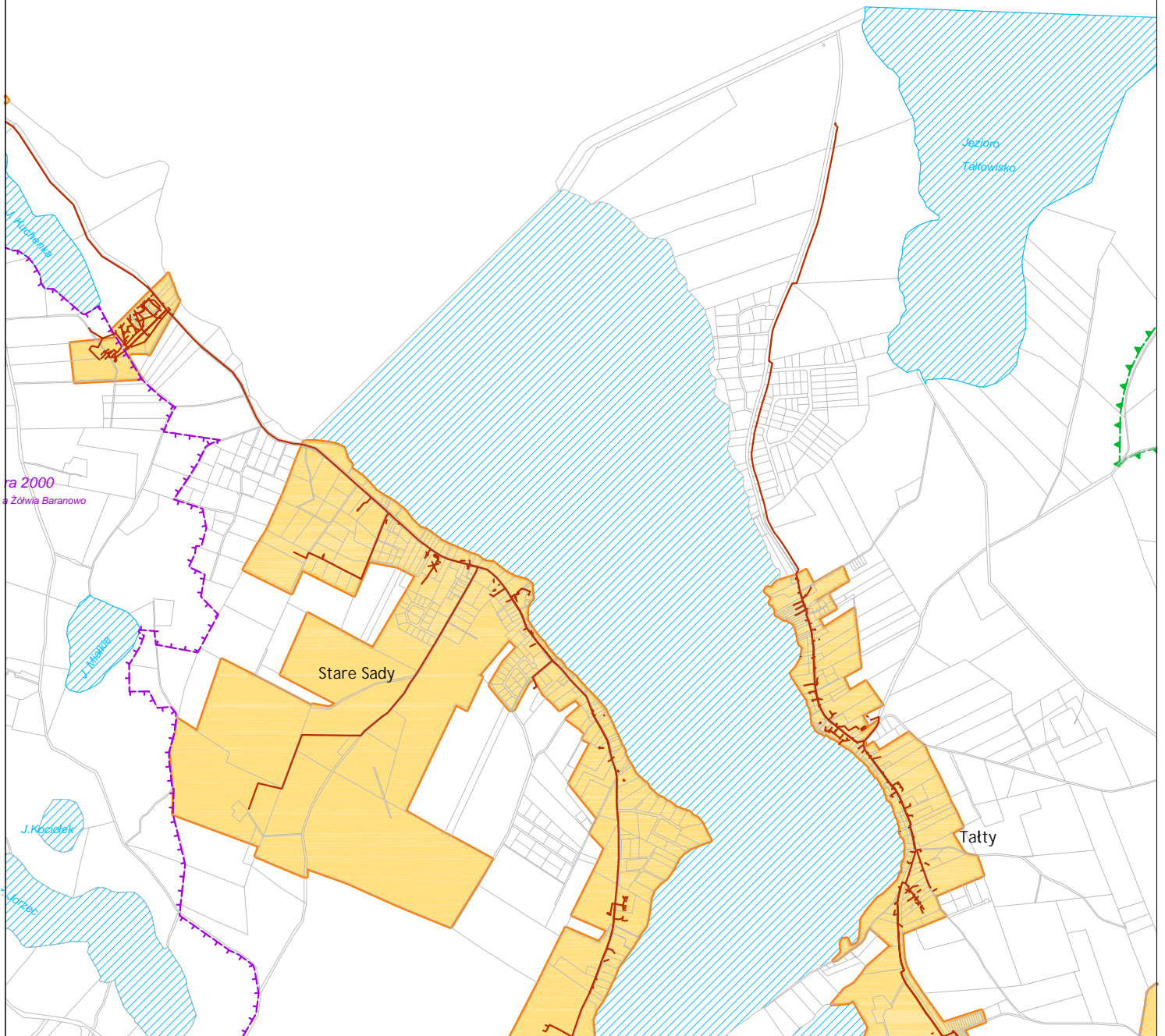
skala 1:25 000

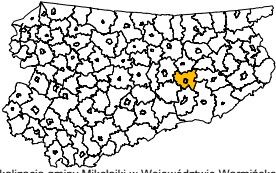


1	2	3
4	5	6

Arkusz 2

lokalizacja gminy Mikołajki w Województwie Warmińsko-Mazurskim





Aglomeracja Mikołajki

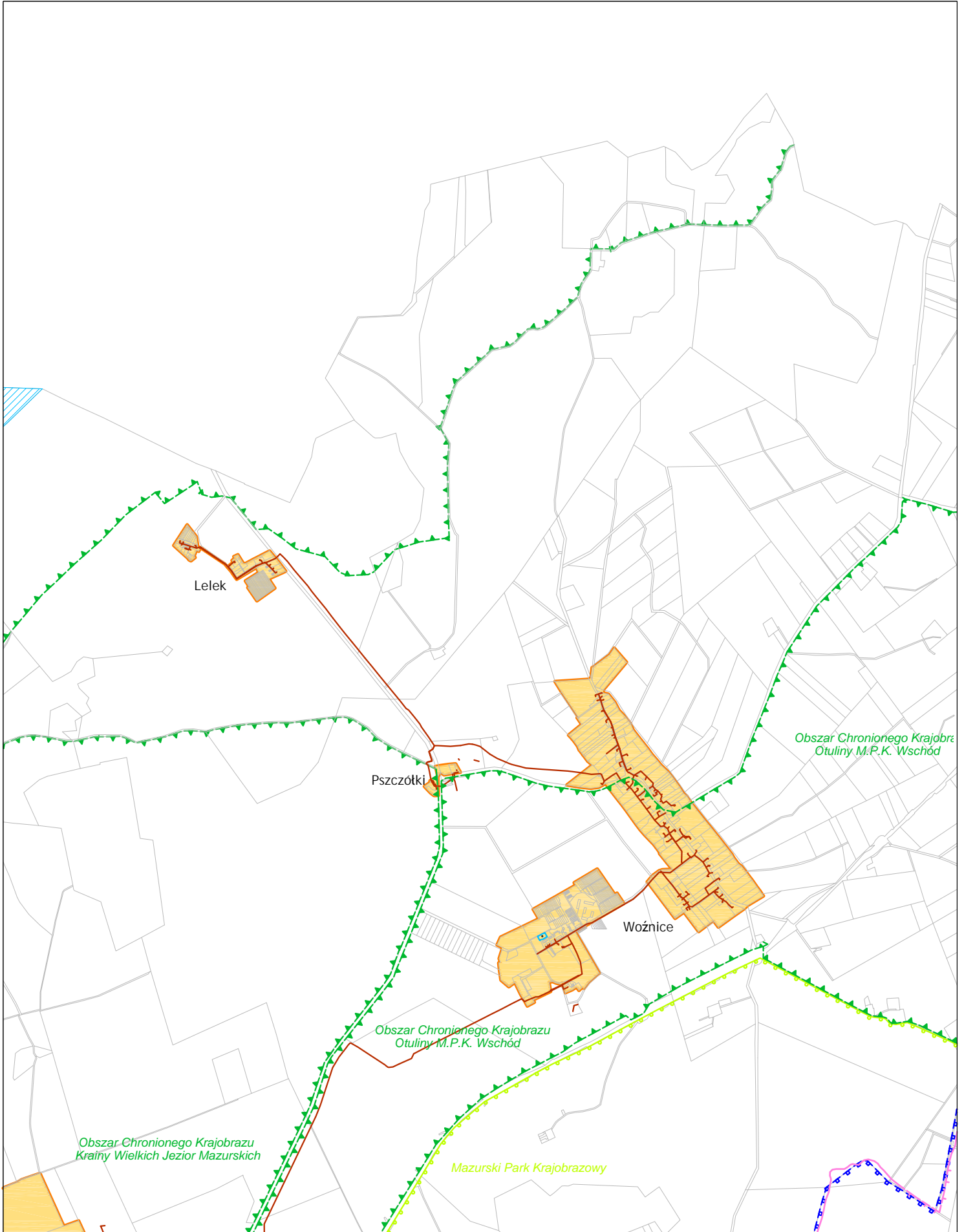
skala 1:25 000

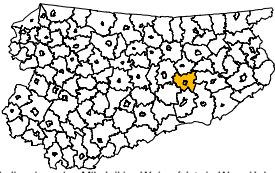


1	2	3
4	5	6

Arkusz 3

■ lokalizacja gminy Mikołajki w Województwie Warmińsko-Mazurskim





Aglomeracja Mikołajki

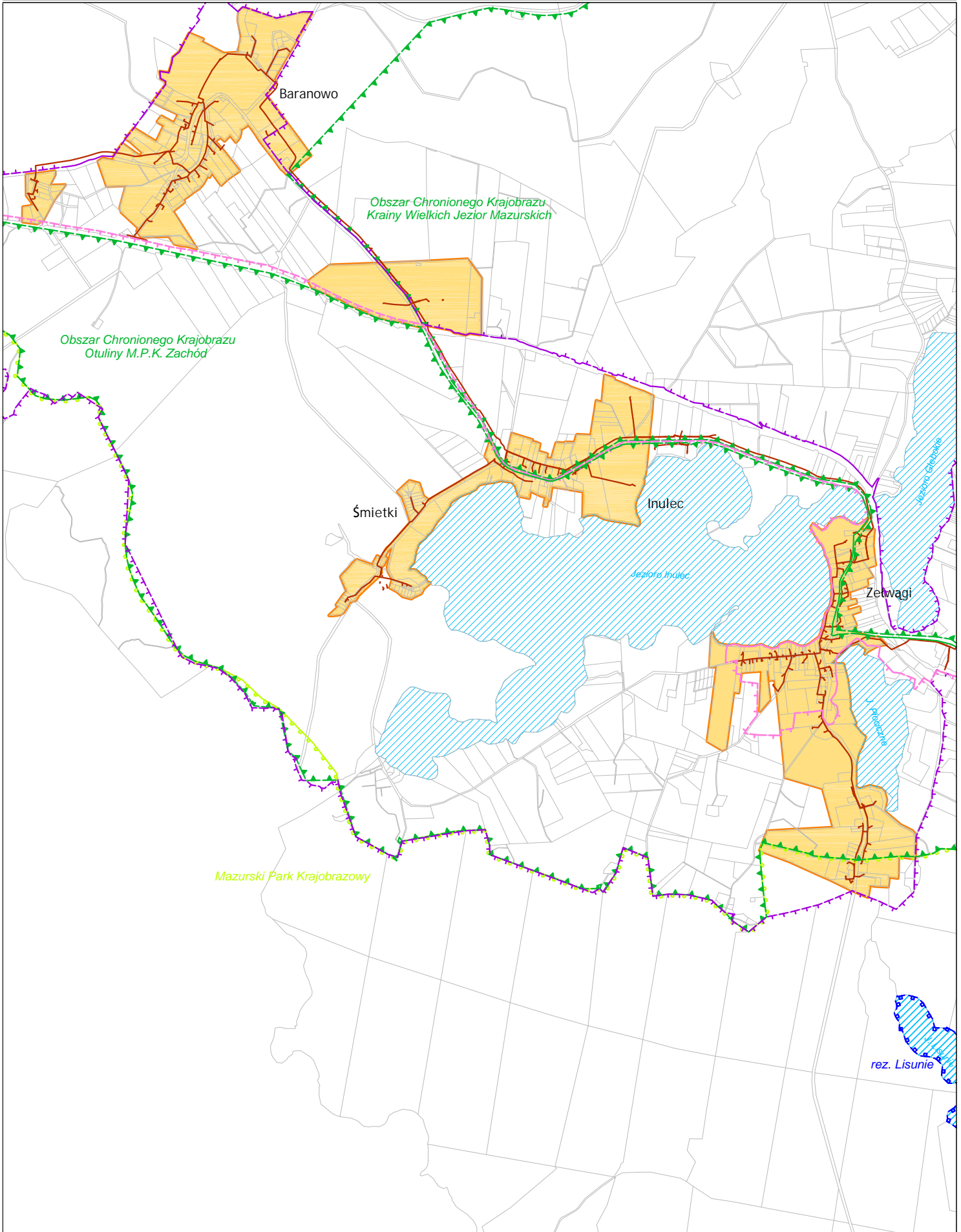
skala 1:25 000

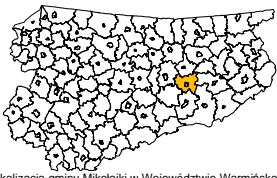
0 1cm = 250m 250 500 750 1000m

1	2	3
4	5	6

Arkusz 4

lokalizacja gminy Mikołajki w Województwie Warmińsko-Mazurskim





Aglomeracja Mikołajki

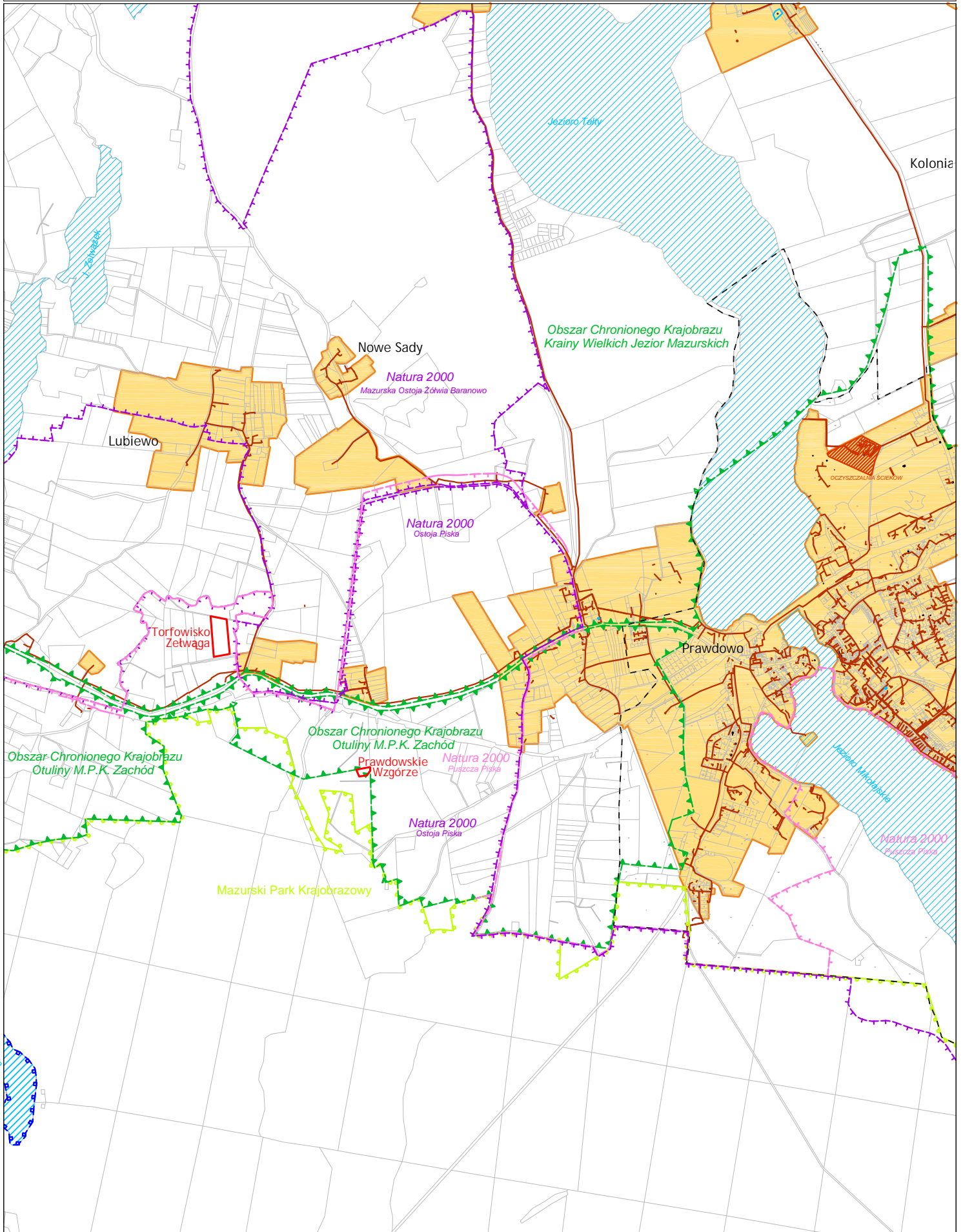
skala 1:25 000

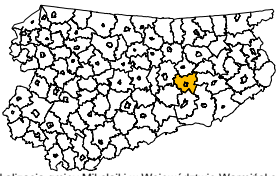
0 1cm = 250m 250 500 750 1000m

1	2	3
4	5	6

Arkusz 5

■ lokalizacja gminy Mikołajki w Województwie Warmińsko-Mazurskim





Aglomeracja Mikołajki

skala 1:25 000

0 1cm = 250m 250 500 750 1000m

1	2	3
4	5	6

Arkusz 6

lokalizacja gminy Mikołajki w Województwie Warmińsko-Mazurskim

