

**Uchwała Nr XXXIV/684/14**  
**Sejmiku Województwa Warmińsko-Mazurskiego**  
**z dnia 25 lutego 2014 r.**

**dotycząca przyjęcia planu aglomeracji Dobre Miasto.**

Na podstawie art. 18 pkt 20 ustawy z dnia 5 czerwca 1998 r. o samorządzie województwa (Dz. U. z 2013 r. poz. 596, z późn. zm.), art. 43 ust. 2a ustawy z dnia 18 lipca 2001 r. Prawo wodne (Dz. U. z 2012 r. poz. 145, z późn. zm.) oraz w związku z § 4 ust. 4 Rozporządzenia Ministra Środowiska z dnia 1 lipca 2010 r. w sprawie sposobu wyznaczania obszaru i granic aglomeracji (Dz. U. Nr 137, poz. 922) uchwała się, co następuje:

**§ 1**

Przyjmuje się plan aglomeracji Dobre Miasto, stanowiący załącznik nr 1 do niniejszej uchwały, wraz z mapą aglomeracji Dobre Miasto, stanowiącą załącznik nr 2 do niniejszej uchwały.

**§ 2**

Plan aglomeracji Dobre Miasto, o którym mowa w § 1, podlega uzgodnieniu z Regionalnym Dyrektorem Ochrony Środowiska w Olsztynie, Dyrektorem Regionalnego Zarządu Gospodarki Wodnej w Warszawie oraz zaopiniowaniu przez Radę Miejską w Dobrym Mieście.

**§ 3**

Wykonanie uchwały powierza się Zarządowi Województwa Warmińsko-Mazurskiego.

**§ 4**

Uchwała wchodzi w życie z dniem podjęcia.

Przewodniczący Sejmiku Województwa  
Warmińsko-Mazurskiego

**Julian Osiecki**

## **Plan aglomeracji Dobre Miasto**

### 1. Lokalizacja aglomeracji:

Aglomeracja Dobre Miasto położona jest w województwie warmińsko-mazurskim na terenie powiatu olsztyńskiego. Obejmuje swym zasięgiem miasto Dobre Miasto oraz miejscowości z terenu gminy Dobre Miasto: Knopin, Swobodna, Cerkiewnik, Głotowo, Kosyń, Nowa Wieś Mała, Kunik.

### 2. Opis sieci kanalizacyjnej:

- 1) Długość i rodzaj sieci kanalizacyjnej istniejącej (bez przyłączy) – 52,6 km, w tym: 40,1 km sieci grawitacyjnej, 12,5 km sieci tłocznej.
- 2) Długość i rodzaj sieci kanalizacyjnej planowanej do budowy (bez przyłączy) – 0 km.
- 3) Liczba stałych mieszkańców obsługiwanych przez sieć istniejącą – 12 449.
- 4) Liczba stałych mieszkańców obsługiwanych przez sieć planowaną do budowy – 0.
- 5) Liczba turystów w sezonie turystyczno – wypoczynkowym obsługiwanych przez sieć istniejącą (w przeliczeniu na zarejestrowane miejsca noclegowe na terenie aglomeracji) – 217.
- 6) Liczba turystów w sezonie turystyczno – wypoczynkowym obsługiwanych przez sieć planowaną do budowy (w przeliczeniu na zarejestrowane miejsca noclegowe na terenie aglomeracji) – 0.
- 7) Wskaźnik długości sieci: W nowotworzonej aglomeracji nie przewiduje się budowy sieci kanalizacyjnej, gdyż w jej obszar włącza się tereny już skanalizowane. Dlatego też wskaźnik długości sieci, obliczany, jako stosunek przewidywanej do obsługi przez budowany system kanalizacji zbiorczej liczby mieszkańców aglomeracji i niezbędnej do realizacji długości sieci kanalizacyjnej, nie ma w niniejszym przypadku zastosowania.

### 3. Opis gospodarki ściekowej:

- 1) Lokalizacja oczyszczalni ścieków – Kosyń (współrzędne geograficzne: 54°00'04" N, 20°23'55" E).
- 2) Przepustowość oczyszczalni ścieków: średnia - 1 565 m<sup>3</sup>/d.
- 3) Oczyszczalnia ścieków spełnia wymagania określone w załączniku nr 1 do rozporządzenia Ministra Środowiska z dnia 24 lipca 2006 r. w sprawie warunków, jakie należy spełnić przy wprowadzaniu ścieków do wód lub do ziemi, oraz w sprawie substancji szczególnie szkodliwych dla środowiska wodnego (Dz. U. Nr 137, poz. 984, z późn. zm.).
- 4) Roczna ilość ścieków komunalnych odprowadzanych zbiorczą siecią kanalizacyjną do oczyszczalni: 579 763 m<sup>3</sup>/r.
- 5) Średniodobowa ilość ścieków komunalnych odprowadzanych zbiorczą siecią kanalizacyjną do oczyszczalni: 1 595 m<sup>3</sup>/d.
- 6) Skład ścieków odprowadzanych do oczyszczalni ścieków:
  - a) BZT<sub>5</sub> – 460 mgO<sub>2</sub>/l,
  - b) ChZT – 1 111 mgO<sub>2</sub>/l,
  - c) Zawiesina ogólna – 417 mg/l;
- 7) Obecnie na terenie aglomeracji Dobre Miasto nie planuje się podłączenia do systemów kanalizacji zbiorczej żadnych nowych zakładów przemysłowych.
- 8) Równoważna liczba mieszkańców (RLM) – 12 666. Wielkość RLM wyliczono uwzględniając:
  - a) stałych mieszkańców (1 mieszkaniec = 1 RLM) – 12 449 RLM,

b) miejsca noclegowe (1 miejsce noclegowe = 1 RLM) – 217 RLM (w przypadku turystów przyjmuje się baze noclegową tj. liczbę zarejestrowanych miejsc noclegowych na terenie aglomeracji),

c) ścieki przemysłowe, odprowadzane do systemu zbierania lub oczyszczalni ścieków komunalnych – 0 RLM.

4. Informacja o strefach ochronnych ujęć wody obejmujących tereny ochrony bezpośredniej i tereny ochrony pośredniej:

Na terenie aglomeracji Dobre Miasto znajduje się 4 ujęcia wody (Wichrowo, Cerkiewnik, Knopin, Dobre Miasto), które według stanu na dzień podejmowania uchwały dotyczącej planu aglomeracji Dobre Miasto nie posiadają stref ochronnych.

5. Informacja o obszarach ochronnych zbiorników wód śródlądowych:

Obszary ochronne zbiorników wód śródlądowych nie zostały ustanowione.

6. Informacja o formach ochrony przyrody:

Agglomeracja Dobre Miasto zlokalizowana jest częściowo na terenach objętych formami ochrony przyrody w rozumieniu ustawy z dnia 16 kwietnia 2004 r. o ochronie przyrody (Dz. U. z 2013 r. poz. 627, z późn. zm.), tj. na terenie:

- 1) Obszaru Chronionego Krajobrazu Doliny Dolnej Łyny, uznawanego za formę ochrony przyrody obecnie w oparciu o rozporządzenie Nr 162 Wojewody Warmińsko-Mazurskiego z dnia 19 grudnia 2008 r. w sprawie Obszaru Chronionego Krajobrazu Doliny Dolnej Łyny (Dz. Urz. Woj. Warm.-Maz. Nr 201, poz. 3154),
- 2) Obszaru Chronionego Krajobrazu Doliny Środkowej Łyny uznawanego za formę ochrony przyrody obecnie w oparciu o rozporządzeniem Nr 160 Wojewody Warmińsko-Mazurskiego z dnia 19 grudnia 2008 r. w sprawie Obszaru Chronionego Krajobrazu Doliny Środkowej Łyny (Dz. Urz. Woj. Warm.-Maz. Nr 201, poz. 3152),
- 3) zespołu przyrodniczo krajobrazowego „Jezioro Limajno i okolice”, ustanowionego rozporządzeniem Nr 22 Wojewody Warmińsko-Mazurskiego z dnia 6 sierpnia 2007 r. w sprawie ustanowienia zespołu przyrodniczo-krajobrazowego „Jezioro Limajno i okolice” (Dz. Urz. Woj. Warm.-Maz. Nr 122, poz. 1696).

7. Dokumenty stanowiące podstawę wyznaczenia obszaru i granic aglomeracji:

- 1) Studium uwarunkowań i kierunków zagospodarowania przestrzennego miasta i gminy Dobre Miasto uchwalone uchwałą Nr XXXIV/310/01 Rady Miejskiej w Dobrym Mieście z dnia 27 czerwca 2001 r., zmienione: uchwałą Nr XI/64/03 Rady Miejskiej w Dobrym Mieście z dnia 8 lipca 2003 r., uchwałą Nr XXXVII/275/09 Rady Miejskiej w Dobrym Mieście z dnia 27 lipca 2009 r. oraz uchwałą Nr XVIII/129/2011 Rady Miejskiej w Dobrym Mieście z dnia 15 grudnia 2011 r.
- 2) Miejscowe plany zagospodarowania przestrzennego, w tym:
  - a) miejscowy plan zagospodarowania przestrzennego zespołu zabudowy mieszkalno-usługowej w rejonie ulic Górnej i Olsztyńskiej w Dobrym Mieście, uchwalony uchwałą Nr XXXV/276/98 Rady Miejskiej w Dobrym Mieście z dnia 28 kwietnia 1998 r. w sprawie uchwalenia miejscowego planu zagospodarowania przestrzennego zespołu zabudowy mieszkalno-usługowej w rejonie ulic Górnej i Olsztyńskiej w Dobrym Mieście (Dz. Urz. Woj. Olsztyńskiego nr 11, poz. 153);
  - b) ustalenia miejscowego planu ogólnego zagospodarowania przestrzennego miasta Dobre Miasto dotyczące zabudowy mieszkaniowej w rejonie ulicy Grudziądzkiej wynikające z uchwały Nr VI/28/98 Rady Miejskiej w Dobrym Mieście z dnia 30 grudnia 1998 r. w sprawie: uchwalenia zmiany miejscowego planu ogólnego zagospodarowania przestrzennego miasta Dobre Miasto (Dz. Urz. Woj. Warm.-Maz. z 1999 r. Nr 6, poz. 32, z późn. zm.);
  - c) miejscowy plan zagospodarowania przestrzennego zespołu zabudowy mieszkalno-usługowej w rejonie ulic Garnizonowej i Jeziorańskiej uchwalony uchwałą Nr XII/104/99 Rady Miejskiej w Dobrym Mieście z dnia 31 sierpnia 1999 r. w sprawie uchwalenia miejscowego planu zagospodarowania przestrzennego zespołu zabudowy mieszkalno-usługowej w rejonie ulicy Garnizonowej i Jeziorańskiej w Dobrym Mieście (Dz. Urz. Woj. Warm.-Maz. Nr 66, poz. 1102, z późn. zm.);
  - d) miejscowy plan zagospodarowania przestrzennego fragmentu miasta i gminy Dobre Miasto uchwalony uchwałą Nr XXV/245/2000 Rady Miejskiej w Dobrym Mieście z dnia z dnia 31 sierpnia 2000 r. w sprawie uchwalenia miejscowego planu zagospodarowania przestrzennego fragmentu miasta i gminy Dobre Miasto (Dz. Urz. Woj. Warm.-Maz. Nr 60, poz. 750);

- e) miejscowy plan zagospodarowania przestrzennego terenów zabudowy mieszkalno - usługowej w rejonie placu Jana Pawła II w Dobrym Mieście uchwalony uchwałą Nr XXXI/293/01 Rady Miejskiej w Dobrym Mieście z dnia 27 lutego 2001 r. w sprawie: uchwalenia miejscowego planu zagospodarowania przestrzennego terenów zabudowy mieszkalno - usługowej w rejonie placu Jana Pawła II w Dobrym Mieście (Dz. Urz. Woj. Warm.-Maz. Nr 31, poz. 428, z późn. zm.);
- f) miejscowy plan zagospodarowania przestrzennego fragmentu miasta Dobre Miasto przy ulicy Olsztyńskiej z przeznaczeniem pod nieuciążliwy przemysł, składy i rzemiosło produkcyjne uchwalony uchwałą Nr XLIV/394/02 Rady Miejskiej w Dobrym Mieście z dnia 24 maja 2002 r. w sprawie uchwalenia miejscowego planu zagospodarowania przestrzennego fragmentu miasta Dobre Miasto przy ulicy Olsztyńskiej z przeznaczeniem pod nieuciążliwy przemysł, składy i rzemiosło produkcyjne (Dz. Urz. Woj. Warm.-Maz. Nr 76, poz. 1148);
- g) miejscowy plan zagospodarowania przestrzennego fragmentu miasta Dobre Miasto w rejonie ulic Kościuszki, Grunwaldzka, Malczewskiego, Orła Białego, Saperów, Sowińskiego i Legionów uchwalony uchwałą Nr XXXVI/245/04 Rady Miejskiej w Dobrym Mieście z dnia 29 grudnia 2004 r. w sprawie uchwalenia miejscowego planu zagospodarowania przestrzennego fragmentu miasta Dobre Miasto w rejonie ulic Kościuszki, Grunwaldzkiej, Malczewskiego, Orła Białego, Saperów, Sowińskiego i Legionów (Dz. Urz. Woj. Warm.-Maz. z 2005 r. Nr 15, poz. 277);
- h) zmiana miejscowego planu zagospodarowania przestrzennego zespołu zabudowy mieszkalno-usługowej w Dobrym Mieście z przeznaczeniem pod funkcję sakralną uchwalona uchwałą Nr XXXVI/246/04 Rady Miejskiej w Dobrym Mieście z dnia 29 grudnia 2004 r. w sprawie uchwalenia zmiany miejscowego planu zagospodarowania przestrzennego zespołu zabudowy mieszkalno-usługowej w Dobrym Mieście z przeznaczeniem pod funkcję sakralną (Dz. Urz. Woj. Warm.-Maz. z 2005 r. Nr 15, poz. 278);
- i) miejscowy plan zagospodarowania przestrzennego fragmentu miasta Dobre Miasto w rejonie ulic: Warszawskiej, Kolejowej, Zwycięstwa, Gdańskiej, Łużyckiej uchwalony uchwałą Nr XLII/292/05 Rady Miejskiej w Dobrym Mieście z dnia 29 kwietnia 2005 r. w sprawie uchwalenia miejscowego planu zagospodarowania przestrzennego fragmentu miasta Dobre Miasto w rejonie ulic: Warszawskiej, Kolejowej, Zwycięstwa, Gdańskiej, Łużyckiej (Dz. Urz. Woj. Warm.-Maz. Nr 61, poz. 897);
- j) zmiana miejscowego planu zagospodarowania przestrzennego terenu zabudowy mieszkalno-usługowej w rejonie Placu Jana Pawła II w Dobrym Mieście uchwalona uchwałą Nr XIV/74/07 Rady Miejskiej w Dobrym Mieście z dnia 27 września 2007 r. w sprawie uchwalenia zmiany miejscowego planu zagospodarowania przestrzennego zabudowy mieszkalno-usługowej w rejonie Placu Jana Pawła II w Dobrym Mieście uchwalonego uchwałą Nr XXXI/293/01 Rady Miejskiej w Dobrym Mieście z dnia 27 lutego 2001 r. opublikowanego w Dzienniku Urzędowym Województwa Warmińsko-Mazurskiego Nr 31, poz. 428 z dnia 13 kwietnia 2001 r. (Dz. Urz. Woj. Warm.-Maz. Nr 164, poz. 2160);
- k) miejscowy plan zagospodarowania przestrzennego fragmentu miasta Dobre Miasto w rejonie ulic Grudziądzka i Łużycka uchwalony uchwałą Nr XXXIX/288/09 Rady Miejskiej w Dobrym Mieście z dnia 1 października 2009 r. w sprawie uchwalenia miejscowego planu zagospodarowania przestrzennego fragmentu miasta Dobre Miasto w rejonie ulic Grudziądzka i Łużycka (Dz. Urz. Woj. Warm.-Maz. Nr 166, poz. 2319);
- l) zmiana w miejscowym planie zagospodarowania przestrzennego zespołu zabudowy mieszkalno-usługowej w rejonie ulic Garnizonowej i Jeziorańskiej w Dobrym Mieście (teren przy ul. Kopernika w sąsiedztwie szkoły) uchwalona uchwałą Nr XXXIX/290/09 Rady Miejskiej w Dobrym Mieście z dnia 1 października 2009 r. w sprawie uchwalenia zmian w miejscowym planie zagospodarowania przestrzennego zespołu zabudowy mieszkalno-usługowej w rejonie ulic Garnizonowej i Jeziorańskiej w Dobrym Mieście (teren przy ul. Kopernika w sąsiedztwie szkoły) (Dz. Urz. Woj. Warm.-Maz. Nr 166, poz. 2320);
- m) zmiana miejscowego planu zagospodarowania przestrzennego fragmentu miasta Dobre Miasto w rejonie ulic: Warszawska, Łużycka, Kolejowa, Gdańska, Zwycięstwa uchwalona uchwałą Nr XXIV/182/2012 Rady Miejskiej w Dobrym Mieście z dnia 26 kwietnia 2012 r. w sprawie uchwalenia zmiany miejscowego planu zagospodarowania przestrzennego fragmentu miasta Dobre Miasto w rejonie ulic Warszawska, Łużycka, Kolejowa, Gdańska, Zwycięstwa (Dz. Urz. Woj. Warm.-Maz. z 2012 r. poz. 1579);
- n) miejscowy plan zagospodarowania przestrzennego obejmujący teren cmentarza w rejonie wsi Knopin (uchwała Nr XXI/167/96 Rady Miejskiej w Dobrym Mieście z dnia 24 października 1996 r.);

- o) miejscowy plan zagospodarowania przestrzennego fragmentu gminy Dobre Miasto w rejonie wsi Swobodna uchwalony uchwałą XXIV/172/04 Rady Miejskiej w Dobrym Mieście z dnia 29 kwietnia 2004 r. w sprawie uchwalenia miejscowego planu zagospodarowania przestrzennego fragmentu gminy Dobre Miasto w rejonie wsi Swobodna (Dz. Urz. Woj. Warm.-Maz. Nr 89, poz. 1059);
- p) miejscowy plan zagospodarowania przestrzennego fragmentu gminy Dobre Miasto w rejonie wsi Cerkiewnik uchwalony uchwałą XXXI/212/04 Rady Miejskiej w Dobrym Mieście z dnia 30 września 2004 r. w sprawie uchwalenia miejscowego planu zagospodarowania przestrzennego fragmentu gminy Dobre Miasto w rejonie wsi Cerkiewnik (Dz. Urz. Woj. Warm.-Maz. Nr 151, poz. 1872);
- q) miejscowy plan zagospodarowania przestrzennego fragmentu gminy Dobre Miasto w rejonie wsi Swobodna – Kolonia uchwalony uchwałą Nr XXVIII/186/08 Rady Miejskiej w Dobrym Mieście z dnia 20 listopada 2008 r. w sprawie uchwalenia miejscowego planu zagospodarowania przestrzennego fragmentu gminy Dobre Miasto w rejonie wsi Swobodna - Kolonia (Dz. Urz. Woj. Warm.-Maz. Nr 200, poz. 3137);

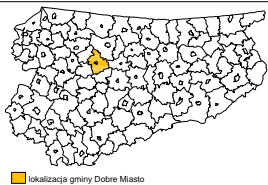
3) Plan rozwoju i modernizacji urządzeń wodociągowych i kanalizacyjnych na lata 2008-2013.

#### 8. Uzasadnienie zmiany aglomeracji Dobre Miasto

Burmistrz Dobrego Miasta pismem z dnia 30.12.2011 r., znak: BGK.7003.37.2011 (uzupełnionym w dniach: 09.02.2012 r., 21.02.2012, 09.05.2012 r., 19.06.2012 r., 25.06.2012 r., 04.10.2012 r., 15.10.2012 r., 15.01.2013 r., 07.03.2013 r., 30.10.2013 r., 16.12.2013 r.) wystąpił z wnioskiem o likwidację istniejącej aglomeracji Dobre Miasto oraz ponowne jej wyznaczenie w nowym kształcie zgodnie z propozycją przedstawioną we wniosku.

Aglomeracja Dobre Miasto została pierwotnie wyznaczona Rozporządzeniem Nr 32 Wojewody Warmińsko-Mazurskiego z dnia 19 września 2005 r. w sprawie wyznaczenia aglomeracji Dobre Miasto (Dz. Urz. Woj. Warm.-Maz. Nr 132, poz. 1592, z późn. zm.). Z uwagi na fakt, iż wyznaczona uprzednio aglomeracja nie będzie w stanie do 2015 r. spełnić wymaganych kryteriów, gdyż w jej granice włączono tereny o rozproszonej zabudowie, gdzie brak jest technicznego i ekonomicznego uzasadnienia budowy sieci kanalizacyjnej, należy zweryfikować jej granice. Propozycja planu aglomeracji Dobre Miasto przedłożona przez Burmistrza Dobrego Miasta dotyczy miejscowości już skanalizowanych. Zaplanowano również modernizację miejskiej oczyszczalni ścieków w Kosyniu, w celu zapewnienia odbioru i prawidłowego oczyszczania dopływających ścieków z terenu aglomeracji Dobre Miasto.

Weryfikacja aglomeracji jest działaniem niezbędnym z uwagi na określenie realnych możliwości wypełnienia przez aglomerację wymogów Dyrektywy Rady 91/271/EWG dotyczącej oczyszczania ścieków komunalnych oraz zobowiązań określonych w Krajowym Programie Oczyszczania Ścieków Komunalnych.



# Aglomeracja Dobre Miasto

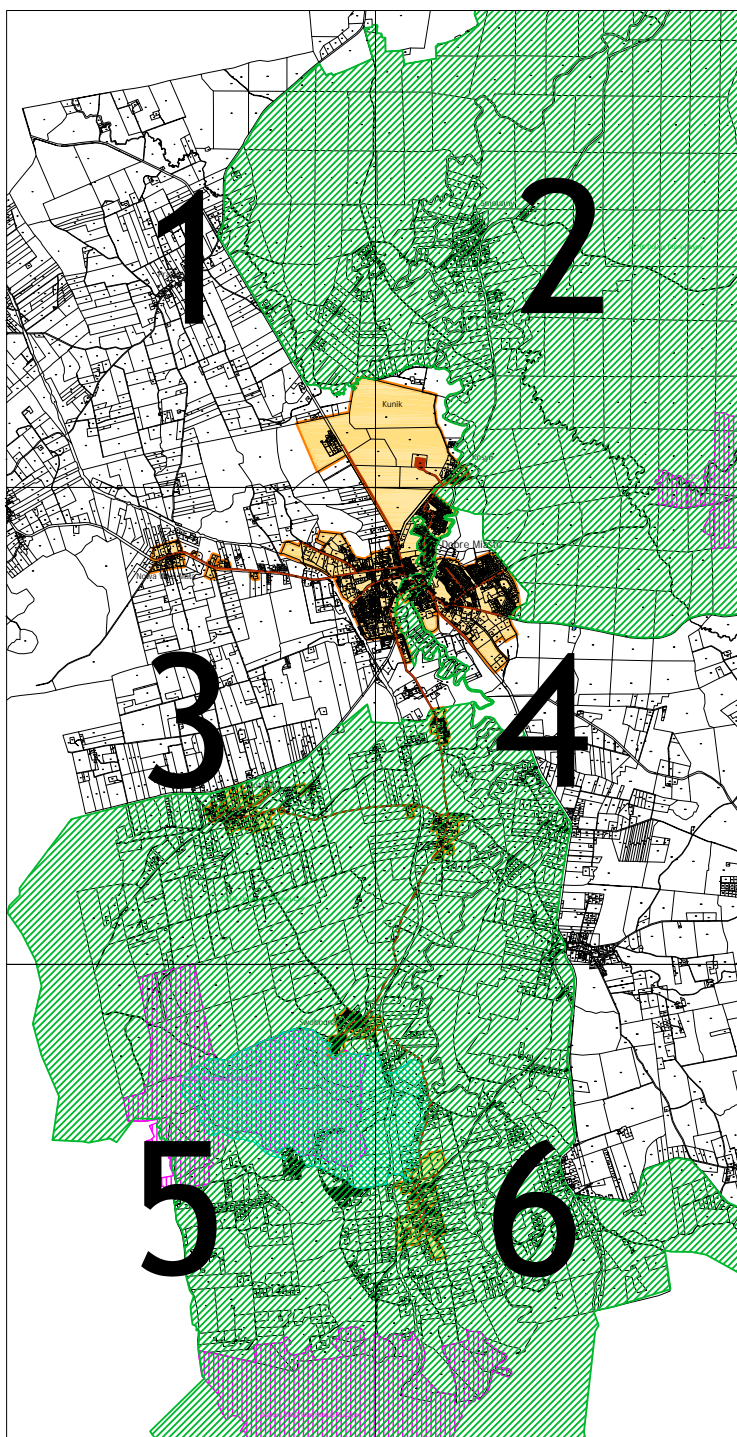
skala 1:25 000

Załącznik Nr 2 do Uchwały Nr XXXIV/684/14











Sejmiku Województwa Warmińsko-Mazurskiego

## Schemat podziału na arkusze z dnia 25 lutego 2014 r.



### Legenda

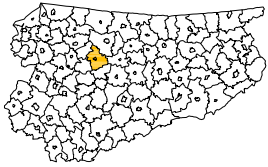
-  granica administracyjna miasta
-  obszar aglomeracji Dobre Miasto
-  istniejąca sieć kanalizacji sanitarnej
-  oczyszczalnia ścieków
-  zbiorowe ujęcie wody
-  Obszary Chronionego Krajobrazu
-  Natura 2000 - obszary siedliskowe
-  Zespół Przyrodniczo Krajobrazowy

Opracowanie graficzne:



Warmińsko-Mazurskie Biuro  
Planowania Przestrzennego w Olsztynie

styczeń 2014 r.



# Aglomeracja Dobro Miasto

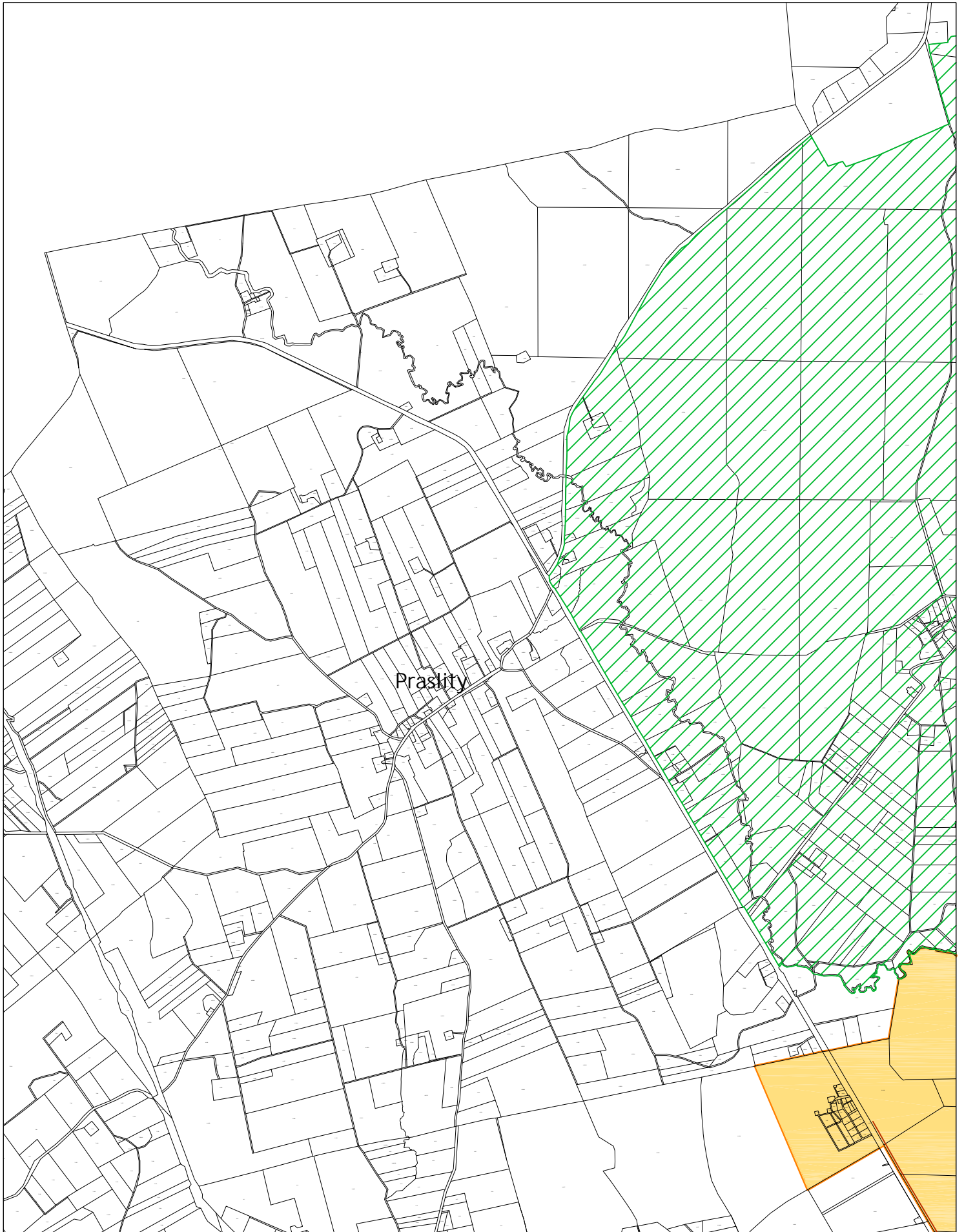
skala 1:25 000



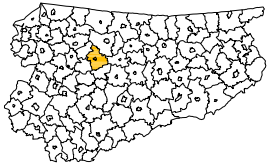
	2
3	4
5	6

Arkusz 1

lokalizacja gminy Dobro Miasto







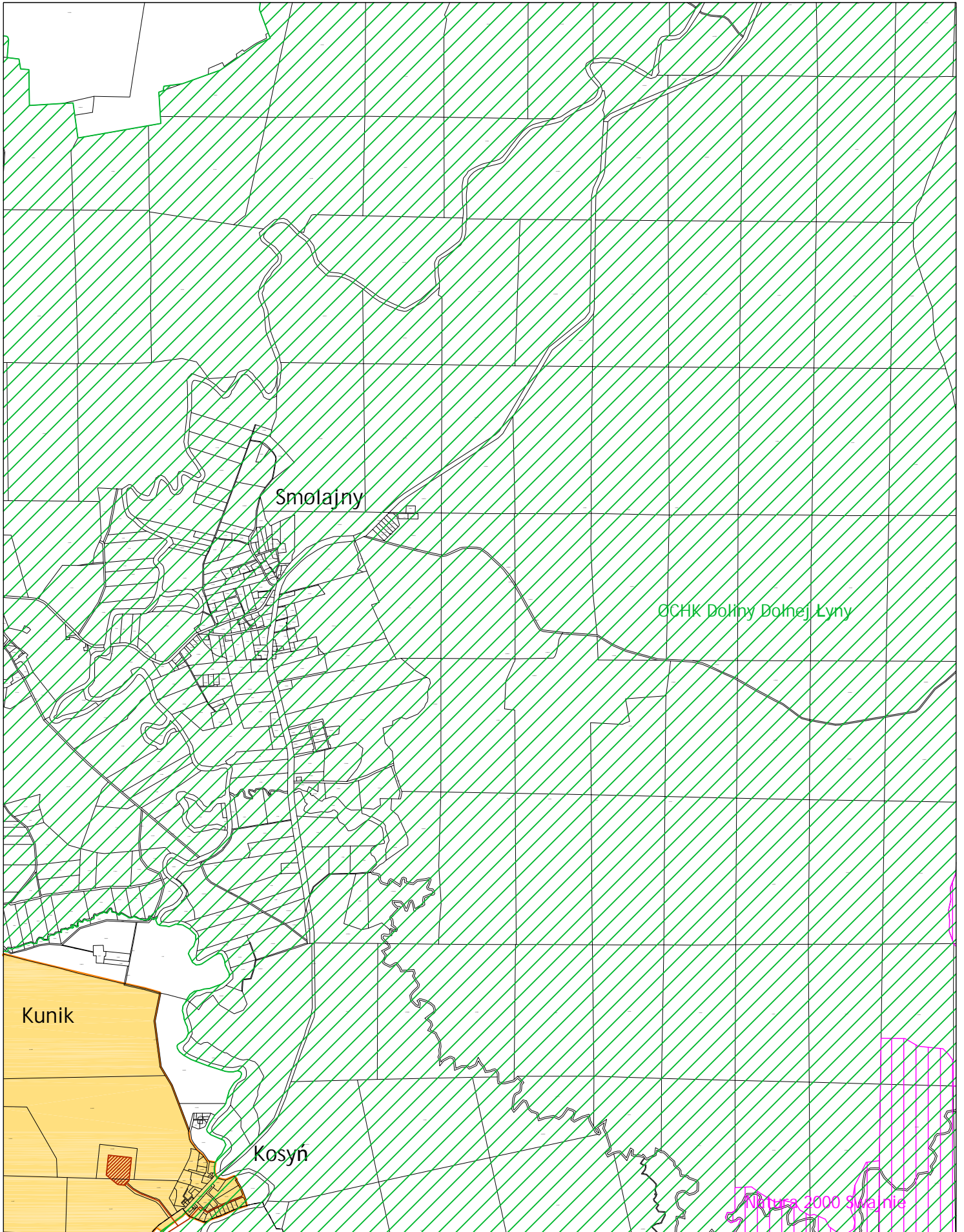
# Aglomeracja Dobro Miasto

skala 1:25 000

1cm = 250m  
0 250 500 750 1000m

1	2
3	4
5	6

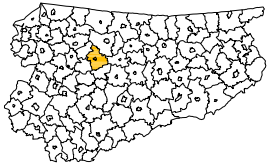
Arkusz 2



©CHK Doliny Dolnej Liny

NR 1534 2000 3/2011





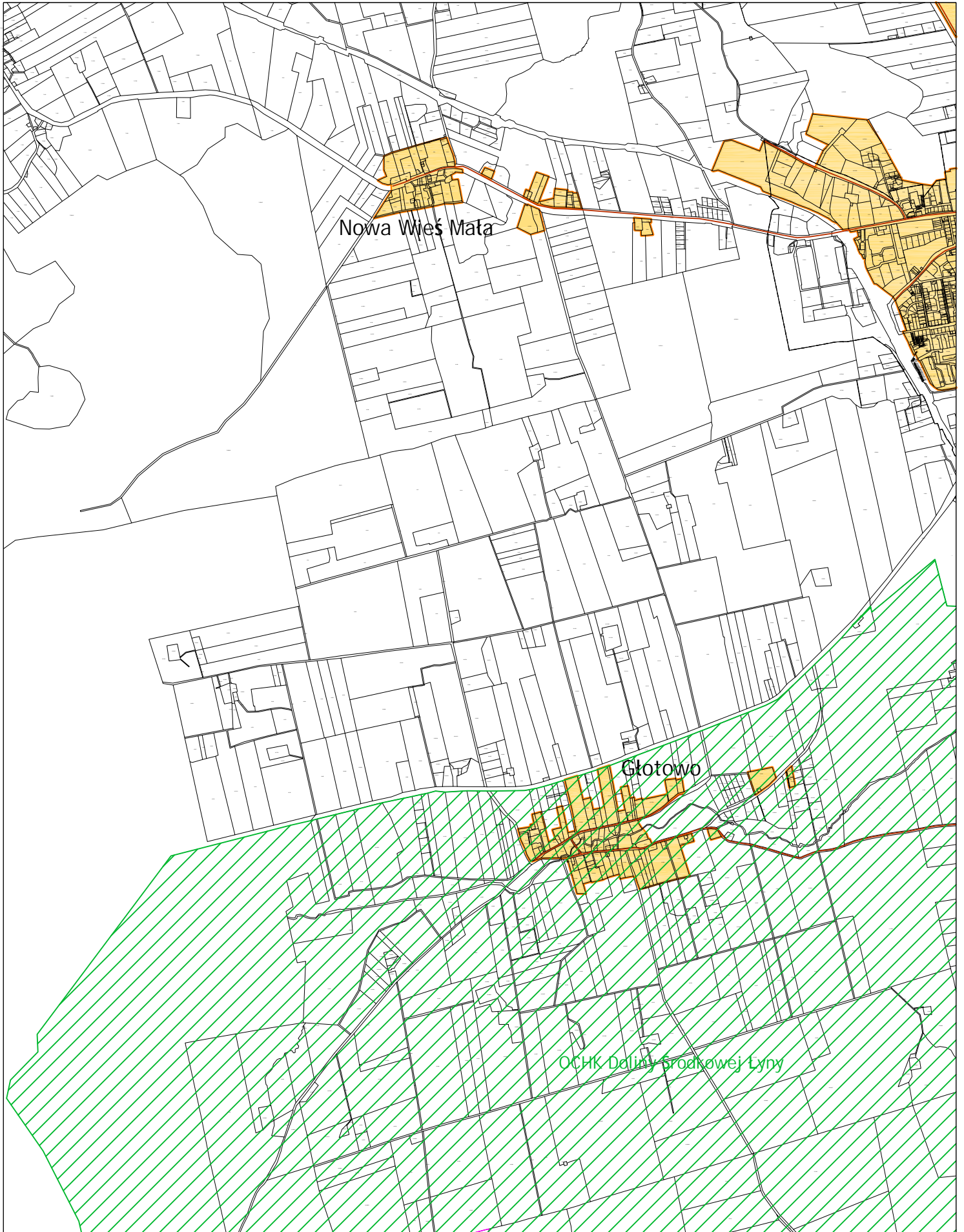
# Aglomeracja Dobrze Miasto

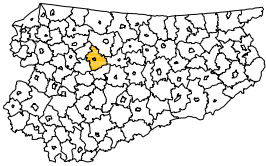
skala 1:25 000

1cm = 250m  
0 250 500 750 1000m

1	2
3	4
5	6

Arkusz 3





# Aglomeracja Dobrze Miasto

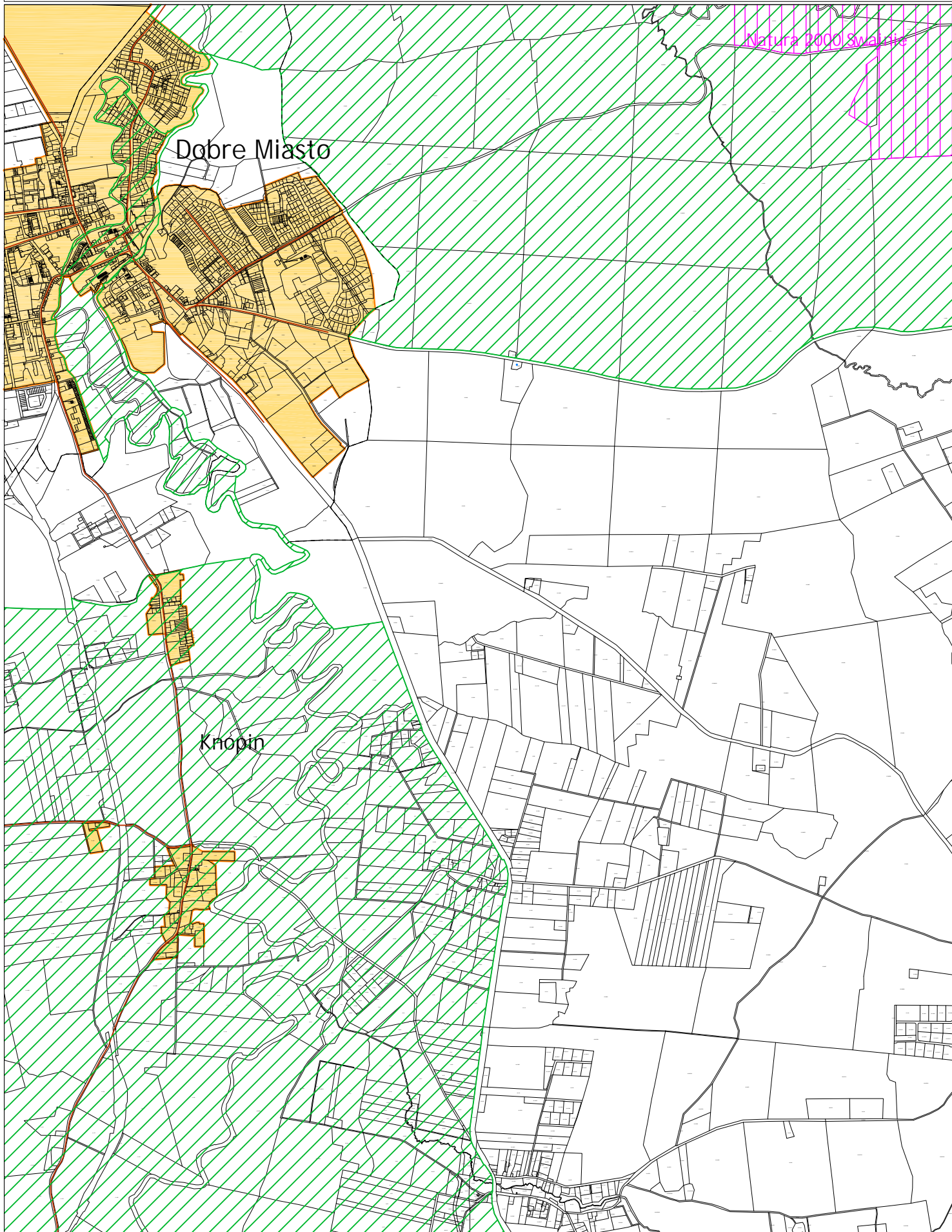
skala 1:25 000

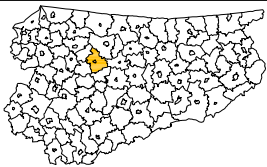
1cm = 250m  
0 250 500 750 1000m

1	2
3	4
5	6

Arkusz 4

lokalizacja gminy Dobrze Miasto





# Aglomeracja Dobrze Miasto

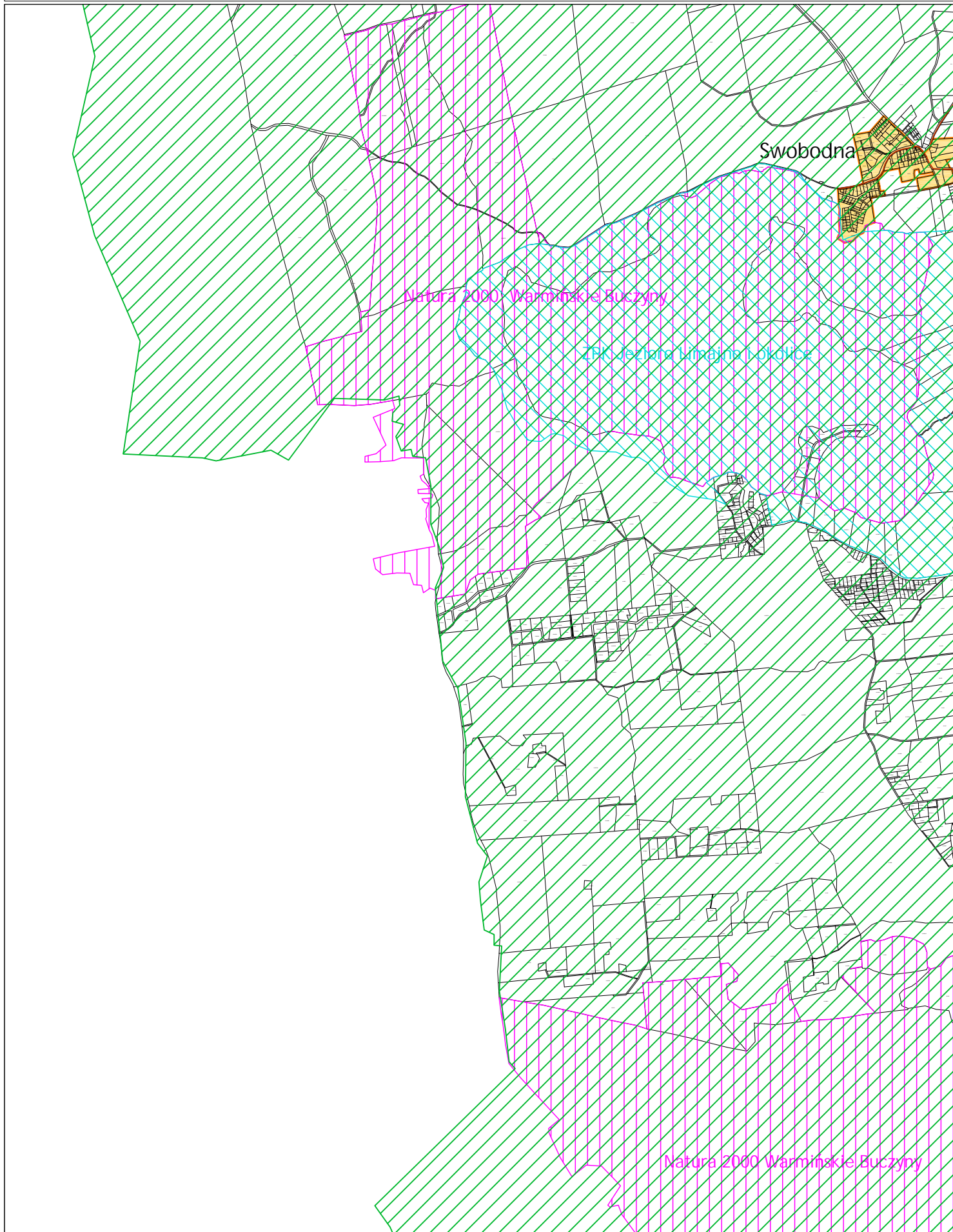
skala 1:25 000

0 1cm = 250m 250 500 750 1000m

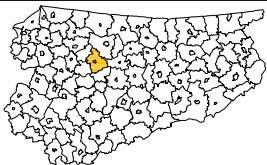
lokalizacja gminy Dobrze Miasto

1	2
3	4
5	6

Arkusz 5







# Aglomeracja Dobro Miasto

skala 1:25 000

0 1cm = 250m 250 500 750 1000m

lokalizacja gminy Dobro Miasto

1	2
3	4
5	6

Arkusz 6

